

VÝROČNÍ ZPRÁVA

2025

VÝZKUMNÝ INSTITUT PRÁCE A SOCIÁLNÍCH VĚCÍ, V. V. I.

PRAHA 2026


rilsa

OBSAH



ÚVODNÍ SLOVO	5
ZÁKLADNÍ ÚDAJE O INSTITUCI	6
INFORMACE O SLOŽENÍ ORGÁNŮ INSTITUCE A O JEJICH ČINNOSTI	7
Složení orgánů instituce	7
Zpráva o činnosti Rady RILSA za rok 2025	9
ORGANIZAČNÍ STRUKTURA	10
ODBORNÁ ODDĚLENÍ INSTITUCE	11
Trh práce	11
Pracovní vztahy a pracovní podmínky	11
Sociální politika a sociální práce	11
Sociální zabezpečení	12
Rodinná politika	12
Bezpečnost a ochrana zdraví při práci	12
Prevence pracovních rizik a ergonomie	13
Makroekonomické analýzy	13
Odborné pracoviště pro prevenci závažných havárií	13
Zkušebnictví a certifikace	13
Národní informační, vzdělávací a osvětové středisko	14
ČINNOST INSTITUCE	15
Hlavní činnost	15
Další činnost	19
Jiná činnost	19
VÝSLEDKY VÝZKUMU	20
Kvantitativní přehled	20
Excellence	21
Vybrané výsledky výzkumu RILSA	21
MEZINÁRODNÍ SPOLUPRÁCE A PEDAGOGICKÁ ČINNOST	24
Mezinárodní spolupráce	24
Pedagogická činnost	25
Stáže	25
Vedení kvalifikačních prací	25
ČLENSTVÍ V KOMISÍCH A RADÁCH	26

KNIHOVNA, ČASOPISY, WEBOVÉ PORTÁLY A SOCIÁLNÍ MÉDIA	27
Knihovna	27
Časopisy	27
Webové portály	28
Sociální média	29
PERSONÁLNÍ ÚDAJE	30
EKONOMIKA A FINANCE	33
VÝSLEDKY KONTROL A PŘIJATÁ OPATŘENÍ	35
Kontroly prováděné zřizovatelem	35
Kontroly prováděné vnějšími orgány	35
Kontroly prováděné v rámci vnitřního kontrolního systému	35
Kontroly spojené s činností Oddělení zkušebnictví a certifikace	36
Informace o opatřeních k odstranění nedostatků v hospodaření a jejich plnění	36
DALŠÍ POŽADOVANÉ INFORMACE	37
Poskytování informací podle zákona č. 106/1999 Sb.	37
Aktivity v oblasti BOZP, PO a ochrany životního prostředí	37
SEZNAM PROJEKTŮ ŘEŠENÝCH V ROCE 2025	38
Mezinárodní projekty	38
Projekt ESF	38
Národní projekty	38
Nevýzkumné potřeby MPSV a MŽP řešené v rámci další činnosti	42
PŘEHLED INFORMAČNÍCH ZDROJŮ RILSA	44
PŘÍLOHY	46

rilsa 

RESEARCH INSTITUTE FOR LABOUR AND SOCIAL AFFAIRS
VÝZKUMNÝ INSTITUT PRÁCE A SOCIÁLNÍCH VĚCÍ



ÚVODNÍ SLOVO



Vážení čtenáři,

rok 2025 byl pro Výzkumný institut práce a sociálních věcí, v. v. i., obdobím organizační změny. K 1. lednu 2025 došlo k zániku Výzkumného ústavu práce a sociálních věcí, v. v. i., a k přechodu jeho práv a povinností na Výzkumný ústav bezpečnosti práce, v. v. i., který se stal nástupnickou institucí a současně změnil název na Výzkumný institut práce a sociálních věcí, v. v. i. (RILSA). Nástupnická instituce převzala všechny odborné kapacity i závazky a zahájila proces organizační, výzkumné, odborné i provozní integrace. Tento proces byl současně spojen s řadou provozních a organizačních výzev, které bylo nutné v průběhu roku postupně řešit.

Činnost instituce v roce 2025 vycházela z dosavadních koncepčních a výzkumných aktivit obou původních institucí a v oblasti výzkumu se soustředila zejména na témata trhu práce, sociální politiky a bezpečnosti a ochrany zdraví při práci, a to v souvislosti s demografickým vývojem, proměnami trhu práce a jejich dopady na sociální systémy. V průběhu roku byla současně připravována *Dlouhodobá koncepce rozvoje výzkumné organizace na období 2025–2029*.

Vedle hlavní výzkumné činnosti instituce realizovala, v souladu se zřizovací listinou, rovněž další a jinou činnost, zejména ve vazbě na potřeby zřizovatele, Ministerstva práce a sociálních věcí, a dalších partnerů z veřejného i soukromého sektoru. Součástí aktivit institutu byla také mezinárodní spolupráce, pedagogická činnost a popularizace výzkumu.

Do funkce ředitelky RILSA jsem nastoupila 24. října 2025. V závěru roku jsem se tak zapojila do řízení instituce, zejména s cílem podpořit stabilizaci, nastavení vnitřních procesů a přípravu budoucího směřování instituce, přičemž jsem navázala na dosavadní činnost a kroky předchozího vedení.

Rok 2025 představoval přechodné období, ve kterém se nově vzniklá instituce postupně konsolidovala. V následujícím období bude činnost instituce zaměřena na další stabilizaci, posilování vnitřního řízení a rozvoj výzkumných aktivit v souladu s novou dlouhodobou koncepcí rozvoje výzkumné organizace.

Děkuji všem zaměstnancům a partnerům za jejich práci a spolupráci v tomto náročném období.

PhDr. Jitka Slavíková
ředitelka RILSA

ZÁKLADNÍ ÚDAJE O INSTITUCI



Název	Výzkumný institut práce a sociálních věcí, v. v. i.
Sídlo	Jeruzalémská 1283/9, 110 00 Praha 1 – Nové Město
Identifikační číslo	00025950
Daňové identifikační číslo	CZ00025950
Právní forma	veřejná výzkumná instituce
Den zápisu do Rejstříku v. v. i.	1. ledna 2025
Bankovní spojení	KB Praha 1, č. ú. 71336011/0100
Zřizovatel	Ministerstvo práce a sociálních věcí
Sídlo zřizovatele	Na Poříčném právu 376/1, 128 00 Praha 2
Identifikační číslo zřizovatele	00551023

Kontakty

Výzkumný institut práce a sociálních věcí, v. v. i.

www.rilsa.cz



Pracoviště Praha

Jeruzalémská 1283/9
110 00 Praha 1 – Nové Město
+420 221 015 844
rilsa@rilsa.cz

Pracoviště Brno

Joštova 218/10
602 00 Brno

Informace o změně zřizovací listiny

Dne 1. 1. 2025 nabyla účinnosti Zřizovací listina Výzkumného institutu práce a sociálních věcí, v. v. i., kterou vydalo Ministerstvo práce a sociálních věcí na základě ustanovení § 15 písm. a) zákona č. 341/2005 Sb., o veřejných výzkumných institucích, ve znění pozdějších předpisů (dále jen „zákon č. 341/2005 Sb.“).

INFORMACE O SLOŽENÍ ORGÁNŮ INSTITUCE A O JEJICH ČINNOSTI



Orgány Výzkumného institutu práce a sociálních věcí, v. v. i. (dále jen „RILSA“), ve smyslu § 16 zákona č. 341/2005 Sb., ve znění pozdějších předpisů, jsou:

- ředitel/ředitelka, který/která jako statutární orgán rozhoduje ve všech věcech veřejné výzkumné instituce, pokud nejsou zákonem svěřeny do působnosti Rady instituce, Dozorčí rady nebo zřizovatele;
- Rada Výzkumného institutu práce a sociálních věcí, v. v. i.;
- Dozorčí rada Výzkumného institutu práce a sociálních věcí, v. v. i.

Rok 2025 byl z hlediska řízení instituce ovlivněn integrací dvou veřejných výzkumných institucí a s tím souvisejícími organizačními a personálními změnami, což se promítlo i do fungování orgánů instituce.

SLOŽENÍ ORGÁNŮ INSTITUCE

a) Ředitel/ředitelka

Ing. Stanislav Klik, Ph.D.
pověřen řízením RILSA:
1. 1. 2025 – 23. 10. 2025

PhDr. Jitka Slavíková
ředitelka RILSA:
24. 10. 2025 – dosud

b) Rada RILSA

Rada se skládá z členů z řad zaměstnanců RILSA a ze členů z řad odborníků z jiných veřejných odborných institucí. Členy Rady

volí a odvolávají výzkumní pracovníci RILSA, přičemž podrobnosti stanovuje Volební řád pro volbu Rady RILSA. Rada se skládá z předsedy, místopředsedy a dalších členů. Předsedu a místopředsedu volí a odvolává Rada.

Složení Rady v roce 2025:

Předseda/předsedkyně Rady:

Ing. Radka Sokolová
předsedkyně do 4. 4. 2025

doc. Ing. Robin Maialeh, Ph.D., LL.M.
předseda od 4. 4. 2025

Místopředsedkyně Rady:

Ing. Martina Pražáková
volba 4. 4. 2025 potvrdila pozici
místopředsedkyně

Členové Rady z řad zaměstnanců:

Mgr. Aleš Kroupa
(zvolen 17. 2. 2025)

Mgr. Renata Kyzlinková, Ph.D.
(zvolena 19. 2. 2025)

doc. Ing. Robin Maialeh, Ph.D., LL.M.
(zvolen 17. 2. 2025)

Mgr. Veronika Měrková, DiS., MBA
Mgr. Jana Paloncyová, Ph.D.

(zvolena 19. 2. 2025, podala
rezignaci k 31. 12. 2025)

Mgr. Ing. Martin Štěpánek, M.A., Ph.D.

Ing. Jiří Tilhon, Ph.D., LL.M.

Mgr. Jiřina Ulmanová, DiS.

PhDr. Jiří Vyhlídal, M.Sc.
(zvolen 19. 2. 2025)

Externí členové Rady:

PhDr. Zdenka Mansfeldová, CSc.

Sociologický ústav AV ČR, v. v. i.,
Praha (jmenovaná 30. 1. 2025)

Mgr. Dalibor Holý

Český statistický úřad
(jmenován 27. 2. 2025)

prof. PhDr. Ladislav Rabušic, CSc.

Katedra sociologie, Fakulta sociálních
studií, Masarykova univerzita, Brno
(jmenován 27. 2. 2025)

Ing. Radka Sokolová

Českomoravská konfederace
odborových svazů

Ing. Jiří Šatava, M. A.

Ministerstvo práce a sociálních věcí

Funkci tajemníka Rady instituce v roce
2025 zastával **Ing. Vlastimil Beran, Ph.D.**
(RILSA).

c) Dozorčí rada RILSA

Dozorčí rada vykonává působnost dozorčího orgánu RILSA, který vznikl 1. 1. 2025 jako nástupnická instituce po zániku Výzkumného ústavu práce a sociálních věcí, v. v. i., a převzetí jeho práv a povinností. Působnost Dozorčí rady, její složení a délku jejího funkčního období upravuje § 19 zákona č. 341/2005 Sb. Způsob jednání Dozorčí rady stanoví jednací řád, který vydalo ve smyslu ustanovení § 20 odst. 1 písm. f) zákona č. 341/2005 Sb., Ministerstvo práce a sociálních věcí.

Složení rady v roce 2025:

Místopředsedkyně Rady:

PhDr. Kateřina Štěpánková

vrchní ředitelka sekce zaměstnanosti
MPSV, funkci zastávala od 1. 1. 2025

Poznámka: K 1. 1. 2025 byl pozastaven výkon funkce předsedy DR RILSA Ing. Stanislava Klika, Ph.D., z důvodu pověření řízením RILSA.

Členové Rady:

Ing. Otakar Hampl, Ph.D.

kabinet ministra MPSV

RNDr. Stanislav Malý, Ph.D., DBA

náměstek ředitele RILSA (do 30. 6. 2025)

Ing. Iva Merhautová, MBA

vrchní ředitelka sekce sociálního
pojištění a nepojistných dávek MPSV

JUDr. Jaroslav Stádník, Ph.D., DBA, LL.D.

vedoucí oddělení odvolání a správních
činností v oblasti zaměstnanosti MPSV
(do 30. 6. 2025)

Mgr. Martina Štěpánková, MPA

vrchní ředitelka sekce evropských fondů
a mezinárodní spolupráce MPSV
(od 30. 6. 2025)

Ing. Lucie Vymazalová

ředitelka odboru kabinetu ministra
MPSV (od 30. 6. 2025)

Funkci tajemnice Dozorčí rady v roce 2025
zastávala **Ing. Jana Váňová** (RILSA).

ZPRÁVA O ČINNOSTI RADY RILSA ZA ROK 2025

Rada RILSA pravidelně a v řádných termínech projednávala záležitosti, které jí ukládá zákon č. 341/2005 Sb. V hodnoceném období se Rada RILSA sešla celkem patnáctkrát (62. až 76. zasedání), z toho jedenáct zasedání proběhlo formou per rollam. Rada RILSA byla vždy usnášeníschopná.

Vedle standardních záležitostí Rada RILSA v roce 2025 projednávala a schvalovala aktuálně vzniklé záležitosti vyplývající z integrace obou institucí, popřípadě k nim dávala vyjádření či stanovisko. Na těchto jednáních Rada RILSA například:

- přivítala nové členy na základě změny zákona č. 341/2005 Sb., pět členů z řad zaměstnanců a tři externí členy;
- projednala nový organizační řád RILSA, který reflektoval integraci pracovišť a činností původních institucí;
- navrhla členy výběrové komise pro výběrové řízení na ředitele;
- projednala podobu *Dlouhodobé koncepce rozvoje výzkumné organizace na období 2025–2029*;
- projednala výroční zprávy původních výzkumných institucí za rok 2024, dále směrnice a předpisy, které jí ukládá zákon č. 341/2005 Sb.;
- projednala všechny předložené projekty, tedy projekty autonomní, nevýzkumné, projekty zadané Ministerstvem práce a sociálních věcí jako zřizovatelem, projekty TA ČR a GA ČR i zakázky pro jiné subjekty, například pro Ministerstvo vnitra.

ZPRÁVA O ČINNOSTI DOZORČÍ RADY RILSA ZA ROK 2025

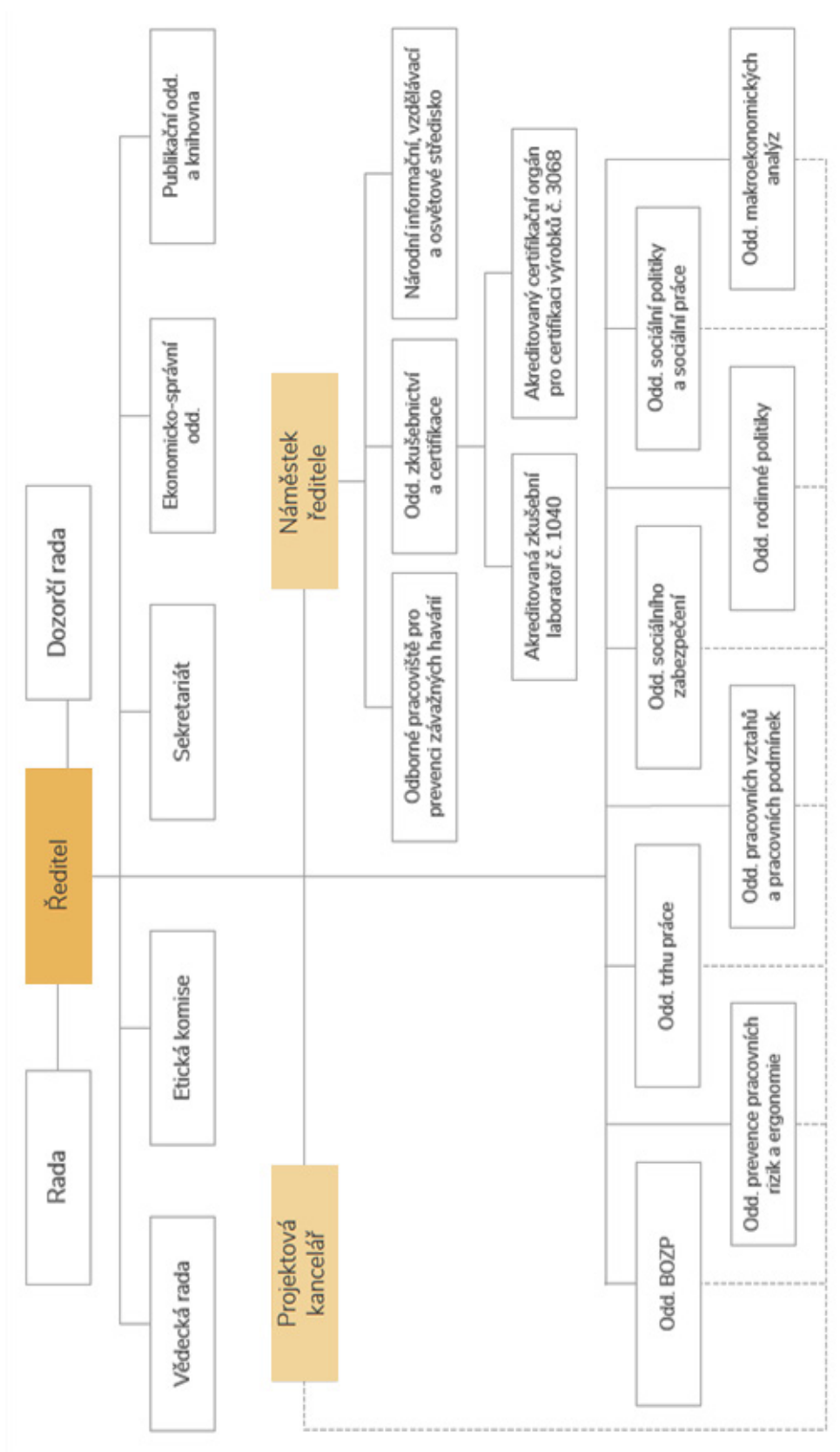
V roce 2025 se uskutečnila dvě zasedání Dozorčí rady RILSA, a to ve dnech 16. června a 2. října. Obou zasedání se zúčastnil Ing. Stanislav Klik, Ph.D., pověřený řízením RILSA.

Dozorčí rada se v rámci výše uvedených jednání vyjádřila zejména k:

- návrhu Výroční zprávy Výzkumného ústavu bezpečnosti práce, v. v. i., za rok 2024 a Výroční zprávy Výzkumného ústavu práce a sociálních věcí, v. v. i., za rok 2024 a následně vyslovila s návrhy souhlas;
- návrhu rozpočtu RILSA a ke způsobu jeho hospodaření v roce 2025;
- záměru zřizovatele RILSA jmenovat ředitelku/ředitele RILSA a tento záměr projednala.



ORGANIZAČNÍ STRUKTURA



ODBORNÁ ODDĚLENÍ INSTITUCE



Výstupy jednotlivých pracovišť slouží především jako podklady pro tvorbu a hodnocení veřejných politik, zejména pro potřeby Ministerstva práce a sociálních věcí a dalších orgánů veřejné správy.

TRH PRÁCE

Výzkumný tým se věnuje problematice trhu práce, zejména v souvislosti s politikou zaměstnanosti, jejím nastavováním, realizací a vyhodnocováním účinnosti jejích nástrojů. Zabývá se rovněž otázkami nezaměstnanosti, zaměstnanosti, nabídky a poptávky po pracovní síle a postavením vybraných sociálních skupin na trhu práce, včetně vazeb mezi trhem práce a dalšími oblastmi sociální politiky.



PRACOVNÍ VZTAHY A PRACOVNÍ PODMÍNKY

Oddělení se soustředí na systematický výzkum kolektivních pracovních vztahů, sociálního dialogu a pracovních podmínek v České republice i v mezinárodním kontextu.

Analyzuje vztahy mezi zaměstnavateli a zaměstnanci, procesy kolektivního vyjednávání a roli sociálních partnerů při prosazování důstojných pracovních podmínek a rovného zacházení. Zabývá se rovněž dopady digitalizace a automatizace, proměnami pracovních a kariérních drah, rovnováhou mezi pracovním a osobním životem a psychosociálními riziky. Nedílnou součástí výzkumné agendy je uplatnění a integrace cizinců na trhu práce. Výstupy oddělení slouží jako podklad pro tvorbu pracovněprávní legislativy a politik v oblasti pracovních podmínek.



SOCIÁLNÍ POLITIKA A SOCIÁLNÍ PRÁCE

Výzkumný tým propojuje základní a aplikovaný výzkum v oblasti sociální politiky, sociální práce a sociálních služeb. Zaměřuje se zejména na výkon sociální práce jako nástroje podpory sociální soudržnosti a na analýzu intervencí v oblasti sociálního začleňování, redistribuce příjmů a aktivního

stárnutí. Posuzuje přiměřenost opatření, kvalitu jejich implementace a efektivitu. Výsledky výzkumu jsou využívány jako podklad pro návrh a hodnocení opatření sociální politiky a sociálních služeb.



SOCIÁLNÍ ZABEZPEČENÍ

Výzkum oddělení se orientuje na dopady demografického stárnutí populace na sociální systémy, zejména důchodový systém a jeho reformu. Významnou pozornost věnuje výzkumný tým parametrům důchodového systému, provádí mezinárodní komparace důchodových systémů a dlouhodobě monitoruje změny v zahraničních důchodových systémech. Zabývá se rovněž systémem nemocenského pojištění a jeho vazbami na důchodový systém, zejména v oblasti invalidních důchodů. Výstupy oddělení slouží jako podklad pro evaluaci a úpravy důchodového a nemocenského systému.



RODINNÁ POLITIKA

Oddělení se zabývá výzkumem rodiny a její stability, včetně analýzy socioekonomických podmínek různých typů rodin. Sleduje rodiny jako objekt rodinné a sociální politiky, zejména z hlediska dávkového a daňového systému, pracovního práva a služeb pro rodiny. Zabývá se rovněž tématy sociálně-právní ochrany dětí, náhradní rodinné péče a dopady rodičovského konfliktu a rozchodu na děti. Významný prostor je věnován také různým aspektům bezdomovectví. Výsledky výzkumu jsou využívány při tvorbě a hodnocení rodinné politiky a souvisejících opatření.



BEZPEČNOST A OCHRANA ZDRAVÍ PŘI PRÁCI

Oddělení se věnuje problematice pracovních úrazů, nemocí z povolání, psychosociální zátěže a technologických rizik. Sleduje vývoj pracovní úrazovosti, analyzuje její příčiny a dopady a identifikuje trendy ovlivňující její další vývoj. Výstupy oddělení jsou využívány při nastavování opatření ke zvyšování bezpečnosti a ochrany zdraví při práci.



PREVENCE PRACOVNÍCH RIZIK A ERGONOMIE

Oddělení se zabývá hodnocením a řízením pracovních rizik, ergonomií pracovních podmínek i dopady nových technologií na pracovní prostředí. Specifickou oblastí výzkumu je nanobezpečnost a hodnocení bezpečnosti technologických rizik, včetně analýzy bezpečnosti moderních technologií. Výsledky výzkumu slouží jako podklad pro prevenci pracovních rizik a zvyšování bezpečnosti pracovního prostředí.



MAKROEKONOMICKÉ ANALÝZY

Oddělení realizuje výzkum makroekonomických a makrosociálních jevů a jejich dopadů na trh práce a sociální politiku. Zaměřuje se na interdisciplinární přístupy a využívá moderní analytické metody. Výstupy směřují jak do mezinárodně uznávaných recenzovaných vědeckých publikací, tak do podkladů pro tvorbu a hodnocení veřejných politik. Výsledky oddělení představují analytickou podporu pro rozhodování v oblasti hospodářské a sociální politiky.



ODBORNÉ PRACOVISŤE PRO PREVENCI ZÁVAŽNÝCH HAVÁRIÍ

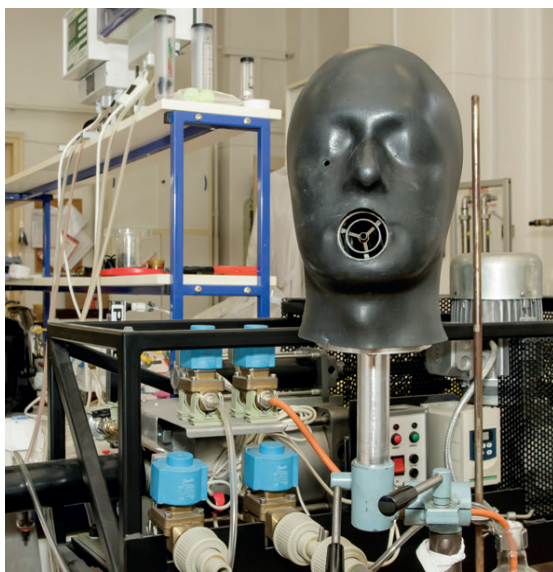
Pracoviště je součástí systému prevence závažných havárií podle evropských směrnic a zákona č. 224/2015 Sb., o prevenci závažných havárií. Zaměřuje se na posuzování a hodnocení úplnosti a odborné správnosti bezpečnostní dokumentace, metodickou podporu státní správy a tvorbu odborných podkladů a metodik v oblasti řízení rizik. V rámci své odbornosti se věnuje i výzkumné činnosti. Výstupy pracoviště jsou využívány orgány veřejné správy při výkonu státní správy a při aplikaci právních předpisů v oblasti prevence závažných havárií.



ZKUŠEBNICTVÍ A CERTIFIKACE

Oddělení plní úkoly evropského oznámeného subjektu pro posuzování shody vybraných druhů osobních ochranných prostředků. Jako jediný národní subjekt v České republice zkouší a posuzuje prostředky ochrany dýchacích cest, ochrany před ionizačním zářením či ochrany před střílnými a bodnými poraněními.

V neakreditované oblasti se oddělení zabývá zkoušením a posuzováním shody dočasných stavebních konstrukcí. Vedle svého hlavního zaměření se podílí na zavádění evropských norem do soustavy českých technických norem a okrajově i na výzkumných aktivitách, například v oblasti dětských respirátorů. Činnost oddělení má přímé uplatnění v praxi a dopad na širokou veřejnost.



NÁRODNÍ INFORMAČNÍ, VZDĚLÁVACÍ A OSVĚTOVÉ STŘEDISKO

Národní informační, vzdělávací a osvětové středisko zajišťuje provoz a rozvoj národního oborového portálu BOZPinfo a dalších informačních zdrojů a systémů v oblasti BOZP a podílí se na realizaci národních aktivit ve spolupráci s Evropskou agenturou pro BOZP. Středisko se zabývá i výzkumem nových přístupů, technologií a metod v oblasti prevence pracovních rizik s důrazem na dopady moderních trendů na oblast BOZP.

Součástí činnosti střediska je rovněž vzdělávání odborné veřejnosti, včetně přípravných a konzultačních kurzů v oblasti BOZP, akreditovaných zkoušek odborně způsobilých osob a dalších forem profesního vzdělávání v oblasti bezpečnosti práce, ergonomie a požární ochrany. Činnost střediska přispívá ke zvyšování informovanosti, odborné způsobilosti a prevence rizik v oblasti bezpečnosti práce.



ČINNOST INSTITUCE



RILSA v roce 2025 realizoval výzkumnou a odbornou činnost zaměřenou především na potřeby svého zřizovatele – Ministerstva práce a sociálních věcí – a současně rozvíjel i další výzkumné aktivity přispívající k řešení aktuálních společenských výzev.

Činnost instituce byla v roce 2025 významně ovlivněna integrací dvou veřejných výzkumných institucí, což se promítlo do organizačního uspořádání, řízení i postupného sjednocování odborných agend. Hlavním cílem bylo zajistit kontinuitu odborné činnosti při současné stabilizaci institucionálního a ekonomického prostředí.

Výstupy činnosti RILSA jsou využívány zejména jako analytický a expertní podklad pro tvorbu, hodnocení a revizi veřejných politik v oblastech působnosti zřizovatele.

Vedle výzkumné činnosti se instituce věnuje také aplikaci a ověřování nástrojů prevence rizik v oblasti bezpečnosti práce, expertní, vzdělávací a osvětové činnosti a dalším odborným aktivitám pro veřejný i soukromý sektor. Součástí činnosti je rovněž znalecká činnost v oblasti BOZP a ergonomie. Instituce dále vykonává činnosti vyplývající z příslušných živnostenských oprávnění.

HLAVNÍ ČINNOST

RILSA v roce 2025 vycházel z dosavadních koncepčních a výzkumných aktivit a současně probíhala příprava *Dlouhodobé koncepce rozvoje výzkumné organizace na období 2025–2029* v souladu s resortními a národními prioritami výzkumu, vývoje a inovací (VaVal). Zároveň bylo nutné sladit odborné zaměření jednotlivých pracovišť s nově nastavenou organizační strukturou instituce.

Výzkumné aktivity byly financovány zejména z institucionální podpory na dlouhodobý rozvoj výzkumné organizace a doplněny účelovým financováním z národních i mezinárodních zdrojů.

Tematicky se činnost soustředila zejména na oblasti sociální politiky, trhu práce, problematiky chudoby, stárnutí populace, rodinné politiky, bezpečnosti a ochrany zdraví při práci, prevence pracovních rizik, ergonomie a makroekonomických analýz.

V rámci výzkumné činnosti byla řešena zejména následující výzkumná témata:

Trh práce

- Hodnocení nástrojů aktivní politiky zaměstnanosti
- Dopady stárnutí společnosti na trh práce a podpora pracovní dlouhověkosti v kontextu digitalizace a strukturálních změn
- Souvislosti dávkových systémů a trhu práce
- Dopady čerpání sociálních dávek na výdělků a pracovní aktivitu (na základě administrativních dat)
- Strategie zaměstnavatelů v měnícím se prostředí trhu práce



Pracovní vztahy a pracovní podmínky

- Kolektivní pracovní vztahy a sociální dialog
- Pracovní podmínky
- Integrace cizinců



Sociální politika a sociální práce

- Směřování sociální politiky, sociálních služeb a sociální práce
- Sociální začleňování a redistribuce příjmů

Sociální zabezpečení

- Výzkum mezd a příjmů, zejména minimální mzdy
- Životní a existenční minimum a sociální dávky
- Systémy sociálního zabezpečení
- Sociální a dlouhodobá péče

Rodinná politika

- Demografické trendy a rodinné chování
- Komplexní rodinná politika
- Sociálně-právní ochrana dětí a náhradní rodinná péče



Bezpečnost a ochrana zdraví při práci

- Pracovněprávní aspekty BOZP
- Komplexní přístup k identifikaci příčin pracovních úrazů a nemocí z povolání (příčiny, trendy, prevence)
- Moderní trendy v BOZP
- Ochrana před biologickými činiteli v pracovním a veřejném prostředí



Prevence pracovních rizik a ergonomie

- Ergonomie
- Prevence pracovních a psychosociálních rizik
- Metodologická doporučení



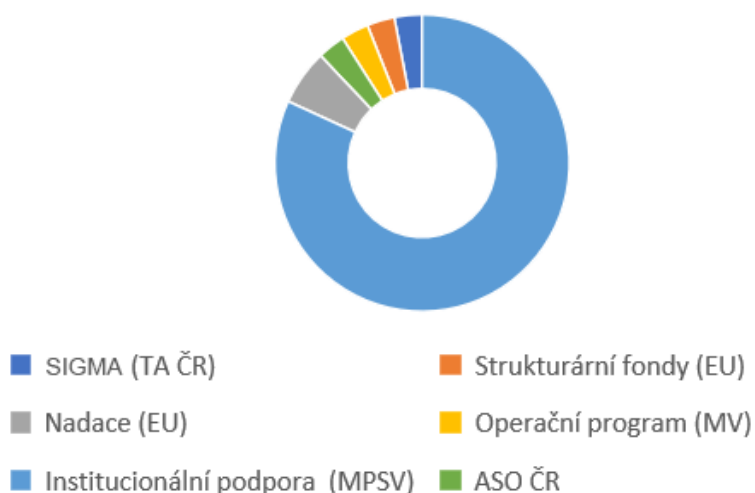
Makroekonomické analýzy

- Trh práce a makroekonomická stabilita
- Socioekonomické nerovnosti
- Makroekonomické aspekty mezinárodní rozvojové politiky

RILSA v roce 2025 rozvíjel aktivity v oblasti účelového financování s cílem posílit finanční stabilitu a výzkumnou kapacitu instituce. Aktivně se zapojoval do výzev Grantové agentury ČR a Technologické agentury ČR (zejména program SIGMA) a do výzev resortních poskytovatelů, například

Ministerstva školství, mládeže a tělovýchovy, Ministerstva vnitra, Ministerstva průmyslu a obchodu a Ministerstva životního prostředí. Institut rovněž v roce 2025 usiloval o navýšení finančních prostředků z fondů EU určených na výzkum a vývoj.

Struktura poskytovatelů finančních prostředků na projekty řešené v RILSA



Nejvýznamnější projekty řešené v RILSA v roce 2025

Výběr a realizace projektů v roce 2025 odrážely potřebu zachovat kontinuitu výzkumné činnosti obou původních institucí a současně postupně sjednocovat projektové portfolio RILSA.

Nejvýznamnější projekty byly podpořeny dotačními programy Ministerstva vnitra, Technologickou agenturou ČR, nadací Eurofound a institucionální podporou z rozpočtové kapitoly MPSV. U všech uvedených projektů je hlavním řešitelem RILSA.

VEIC II – Výzkum a evaluace integrace cizinců z třetích zemí

Projekt zaměřený na evaluaci integračních opatření pro cizince ze třetích zemí v kontextu Integrační politiky ČR. Na základě systematického výzkumu, sběru a analýzy dat přináší odborné poznatky o efektivitě těchto opatření a formuluje doporučení pro jejich další rozvoj a nastavení integrační politiky.

Poskytovatelé: Ministerstvo vnitra, EU (operační program AMIF)

Fenomén EAN (týrání, zneužívání a špatné zacházení se seniory) v kontextu sociálních služeb v ČR: inovace v detekci, prevenci a péči

Interdisciplinární projekt zaměřený na problematiku týrání, zneužívání a špatného zacházení se seniory (EAN). Cílem je inovovat mechanismy detekce, prevence a péče prostřednictvím identifikace příčin těchto jevů a návrhu systémových řešení reagujících na demografické a sociální změny.

Poskytovatel: Technologická agentura ČR (program SIGMA)

Monitoring industriálních vztahů, pracovních a životních podmínek

Projekt realizovaný v rámci sítě korespondentů nadace Eurofound, zaměřený na sběr a analýzu informací o industriálních vztazích, kolektivním vyjednávání, pracovních podmínkách a kvalitě života. Výstupy slouží evropským i národním institucím a sociálním partnerům jako podklad pro tvorbu politik v oblasti trhu práce a pracovních podmínek.

Poskytovatel: European Foundation for the Improvement of Living and Working Conditions (Eurofound)

Měření nanočástic a vyhodnocení naměřených hodnot z pohledu rizika a doporučených opatření

Projekt zaměřený na systematické měření expozice pracovníků nanočásticím a dalším nanostrukturním látkám. Cílem je identifikovat zdroje a míru rizik v pracovním prostředí a navrhnout preventivní opatření ke zlepšení bezpečnosti a ochrany zdraví při práci.

Poskytovatel: Ministerstvo práce a sociálních věcí (institucionální podpora)

Body zlomu v nepojistných dávkových systémech

Projekt zaměřený na analýzu nastavení dávek na bydlení (příspěvek na bydlení, doplatek na bydlení) z hlediska jejich dopadů na příjmovou situaci domácností a pracovní motivaci. Využívá pokročilé metody hodnocení redistribučních a pobídkových efektů sociálních dávek.

Poskytovatel: Ministerstvo práce a sociálních věcí (institucionální podpora)

Podávání nových projektů

Podávání projektových návrhů představuje významný nástroj rozvoje výzkumné činnosti RILSA a získávání externích zdrojů financování. V roce 2025 bylo podáno 16 projektových návrhů do národních i mezinárodních výzev.

Dva projektové návrhy byly podány do výzev operačních programů financovaných z evropských fondů, jeden v rámci Operačního programu Azylového, migračního a integračního fondu (OP AMIF) Ministerstva vnitra a druhý v rámci Operačního programu Jan Amos Komenský (OP JAK). Oba projekty byly podpořeny.

V oblasti mezinárodní spolupráce byl podán a kladně vyhodnocen projektový návrh podpořený nadací VolkswagenStiftung.

Na národní úrovni bylo předloženo celkem 13 nových projektů, z toho 11 projektů v rámci institucionální podpory na dlouhodobý koncepční rozvoj výzkumné organizace. Po jednom projektu bylo předloženo do výzvy Ministerstva vnitra a Asociace samostatných odborů ČR, oba projektové záměry uspěly a byly zadavatelem podpořeny.

Ve všech případech RILSA vystupoval jako hlavní příjemce dotace.

DALŠÍ ČINNOST

Další činnost RILSA navazuje na hlavní výzkumnou činnost a slouží k podpoře rozhodování veřejné správy, zejména pro potřeby orgánů státní správy, a efektivnímu využití odborných kapacit instituce.

V roce 2025 byla další činnost realizována především na základě dvou smluvních vztahů s orgány veřejné správy.

Na základě Smlouvy o horizontální spolupráci s Ministerstvem práce a sociálních věcí zajišťoval RILSA řešení odborných úkolů nevýzkumného charakteru pro potřeby MPSV. V rámci této smlouvy bylo realizováno celkem šest dílčích projektů pro potřeby jednotlivých sekcí MPSV.

Druhý smluvní vztah se týká činnosti odborného pracoviště pro prevenci závažných havárií, vykonávané pro Ministerstvo životního prostředí na základě právního předpisu (výkon státní správy). V rámci této činnosti RILSA zpracovával posudky bezpečnostní dokumentace a hodnocení rizik závažných havárií a poskytoval metodickou podporu orgánům veřejné správy.

V roce 2025 se na odborné pracoviště obrátily především krajské úřady a provozovatelé zařízení s celkem 16 odbornými dotazy a podněty.

JINÁ ČINNOST

Jiná činnost RILSA doplňuje hlavní a další činnost instituce a je realizována na smluvním základě pro externí subjekty, přičemž vychází z odborné a výzkumné kapacity instituce, zejména v oblasti bezpečnosti a ochrany zdraví při práci a souvisejících oborech.

1. Odborné služby pro praxi

V této oblasti RILSA poskytuje zejména analýzy a hodnocení rizik ohrožujících bezpečnost a zdraví pracovníků, ergonomické studie pracovních míst a měření a screeningová šetření. V roce 2025 bylo posouzeno pracoviště v akciové společnosti ARROW International CR v Hradci Králové.

2. Vzdělávací a lektorské služby

RILSA realizuje vzdělávací aktivity zaměřené na odbornou veřejnost v oblasti BOZP a souvisejících témat, včetně přípravných kurzů, konzultačních programů a zkoušek odborné způsobilosti.

V roce 2025 bylo uskutečněno celkem 52 vzdělávacích akcí různých typů (kurzy, zkoušky a semináře), přičemž těchto aktivit se zúčastnilo celkem 553 osob.

3. Posuzování shody, certifikační činnost, normalizace

RILSA působí jako evropský oznámený subjekt pro zkoušení a certifikaci osobních ochranných prostředků a jako jediný subjekt v České republice zajišťuje zkoušení a certifikaci lešení. Je registrován v databázi NANDO a plní roli národního koordinačního orgánu v oblasti oznámených subjektů.

Tato činnost je vykonávána v souladu s příslušnými právními předpisy a představuje významnou odbornou specializaci instituce. Současně se podílí na činnosti v oblasti technické normalizace a spolupracuje na zavádění evropských norem do soustavy českých technických norem.

V roce 2025 bylo v oblasti posuzování shody přijato 174 zakázek, vydáno 88 certifikátů EU přezkoušení typu a 22 certifikátů o posouzení shody dočasných stavebních konstrukcí.

VÝSLEDKY VÝZKUMU



KVANTITATIVNÍ PŘEHLED

Výsledky dosažené pracovníky RILSA v roce 2025 při řešení výzkumných projektů byly zveřejněny prostřednictvím celkem 84 výstupů.

Významnou část publikačních výstupů tvořily odborné recenzované články (15), přičemž převážná část z nich byla publikována v periodikách zařazených do databází Web of Science a Scopus (11). Dále to byly odborné knihy (5), jedna kapitola v odborné knize a jedna stať ve sborníku.

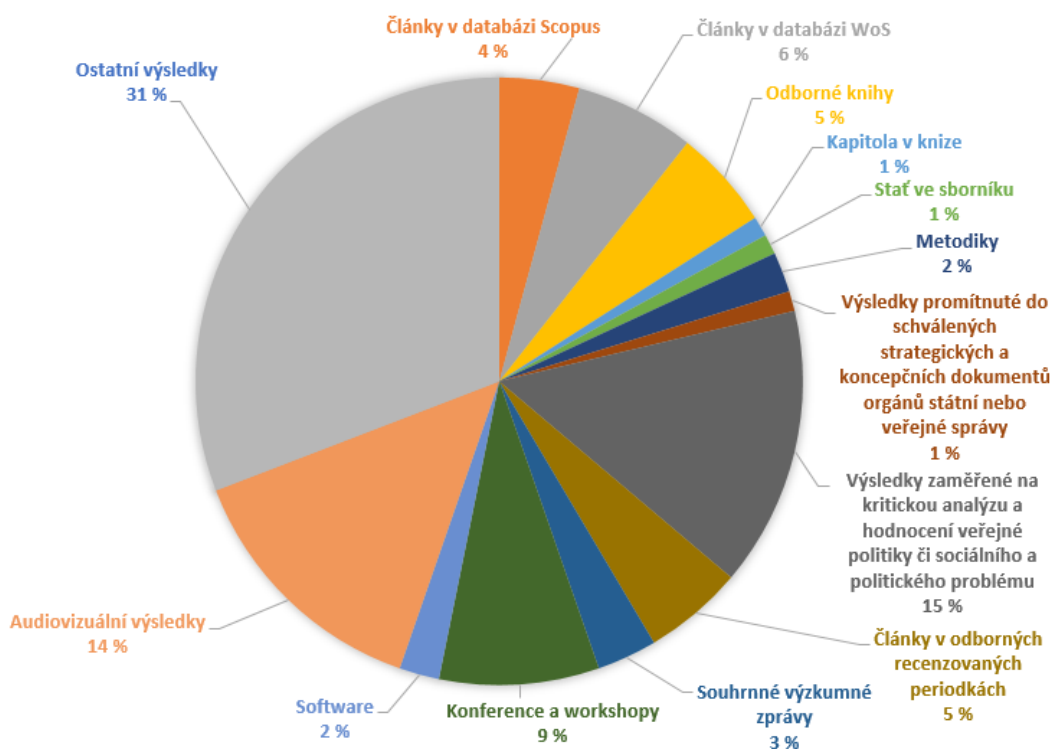
K dalším významným aplikovaným výsledkům patřily výsledky promítnuté do schválených strategických a koncepčních dokumentů (1), metodiky (2) a software (2).

Významnou součástí činnosti byla rovněž prezentace výsledků výzkumu na workshopech (8), z nichž 7 pořádal či spolupřádal RILSA.

Spektrum výstupů doplňují audiovizuální výstupy (13), souhrnné výzkumné zprávy (3) a ostatní výsledky (33).

Struktura výsledků odpovídá zaměření instituce, zejména s důrazem na využitelnost výstupů pro veřejnou správu.

Výsledky výzkumu v RILSA za rok 2025



EXCELENCE

Jedním z ukazatelů kvality výzkumné činnosti RILSA je publikační aktivita v mezinárodně uznávaných odborných časopisech.

V roce 2025 bylo výzkumníky RILSA publikováno 11 článků evidovaných v databázích Web of Science a Scopus.

Z těchto článků byly dva publikovány v 1. kvartilu nejprestižnějších časopisů (Transport Policy a Borsa Istanbul Review), jeden ve 2. kvartilu, čtyři ve 3. kvartilu a čtyři ve 4. kvartilu.

Tato struktura publikačních výstupů dokládá zastoupení výsledků v mezinárodně recenzovaných odborných časopisech.

Rada pro výzkum, vývoj a inovace (RVVI) každoročně provádí hodnocení vybraných výsledků výzkumných organizací zařazených do Systému kvalitních výsledků (SKV). V roce 2025 bylo zveřejněno hodnocení výsledků přihlášených v roce 2024. RILSA do hodnocení přihlásil celkem jedenáct výsledků, z nichž čtyři byly zařazeny do stupně 2, čtyři do stupně 3 a tři do stupně 4. Dosahovaná úroveň výsledků představuje výchozí základ pro další posilování kvality výzkumu v rámci nově konsolidované instituce.

VYBRANÉ VÝSLEDKY VÝZKUMU RILSA

Kapitola představuje vybrané výsledky výzkumné činnosti RILSA dosažené v roce 2025.

Kompletní přehled všech výstupů je průběžně zveřejňován na webových stránkách RILSA v sekci Výzkum <https://www.rilsa.cz/vyzkum/>.

Recenzované odborné články evidované v databázích WoS a Scopus

ADEKUNLE, Ibrahim Ayoade; QUADRI, Kaosarat Abolanle; MAIALEH, Robin. Social-economic determinant of air travel demands in Africa. *Transport Policy*. 2025, vol. 166, pp. 79–188. ISSN 0967-070X.

ADEKUNLE, Ibrahim Ayoade; WILLIAMS, Tolulope Oyakhilome; MAIALEH, Robin; ADEGBENRO, Muiz Adeniji. Knowledge, attitude or risk? What drives the financial literacy gaps of university staff? *Borsa Istanbul Review*. 2025, vol. 25, suppl. 2, pp. 92–200. ISSN 2214-8450.

BARVÍKOVÁ, Jana; BAREŠ, Pavel. Příčiny umístování dětí do náhradních forem péče. *Sociální práce / Sociální práca*. 2025, roč. 25, č. 5, s. 25–46. ISSN 1213-6204.

BERAN, Vlastimil; JAHODA, Robert; ŠPECIÁNOVÁ, Jitka; MANDYS, Filip. The Impact of Removing the Cliff Effect in Child Allowance in the Czech Republic. *DANUBE*. 2025, vol. 16, no. 3, pp. 277–291. ISSN 1804-6746.

ČERVENKA, Filip; MAIALEH, Robin. Wealth inequality in the Czech Republic: An experimental study on bridging the gap between perception and reality. *Bulletin of Economic Research*. 2026, vol. 78, no. 1, pp. 163–173. ISSN 0307-3378.

HAVLÍKOVÁ, Jana; HUBÍKOVÁ, Olga. With Empty Hands: How the Lack of Public Resources Distorts Social Work Performance. *Sociální práce / Sociální práca*. 2025, roč. 25, č. 1, s. 21–34. ISSN 1213-6204.

KLOUDA, Karel; ROUPCOVÁ, Petra; BURSÍKOVÁ, Petra; FRIEDRICOVÁ, Romana; BÁTRLOVÁ, Kateřina; KUŽELOVÁ KOŠŤÁKOVÁ, Eva; STARÝ, Zdeněk; TILHON, Jiří. SEM, FTIR and TGA analysis of Graphitic carbon nitride (g-C₃N₄) and its modification as a composite material. *Applied Chemical Engineering*. 2025, vol. 8, no. 2, ACE-5630. ISSN 2578-2010.

NEŠPOROVÁ, Olga. Pomoc prarodičů s péčí o vnoučata jako typ mezigenerační solidarity v rámci rodin. *Sociológia – Slovak Sociological Review*. 2025, roč. 57, č. 5, s. 439–462. ISSN 0049-1225.

PERTOLD, Filip; SINANI, Sofiana; ŠOLTÉS, Michal. Gender gap in reported childcare preferences among parents. *Review of Economics of the Household*. 2025. DOI <https://doi.org/10.1007/s11150-025-09764-7>.

VYHLÍDAL, Jiří. Přejít do ekonomické neaktivity v kohortě 50–65 let: analýza faktorů ovlivňujících rozhodování na datech Výběrového šetření pracovních sil. *Sociologický časopis / Czech Sociological Review*. 2025, roč. 61, 25 s. DOI: 10.13060/csr.2025.031. ISSN 0038-0288.

VYCHOVÁ, Helena; STUPNYTSKYY, Oleksandr; MAREŠOVÁ, Helena; TÁBORSKÁ, Marie; VÍŠEK, Petr. Role záchranné sociální sítě v období covidu-19. *Sociologický časopis / Czech Sociological Review*. 2025, roč. 61, č. 2, s. 171–192. ISSN 0038-0288.

Články v ostatních recenzovaných časopisech a sbornících

HAVELKA, Josef; SENČÍK, Josef; NECHVÁTAL, Marek; VALA, Jiří. BOZP v silniční nákladní dopravě s přihlédnutím k demografickým změnám: 1. část. *Časopis výzkumu a aplikací v profesionální bezpečnosti*. 2025, roč. 18, č. 1–2. ISSN 1803-3687.

KLOUDA, Karel; ROUPCOVÁ, Petra; BÁTŘLOVÁ, Kateřina; BURSÍKOVÁ, Petra; FRIEDRICHOVÁ, Romana. The morphology of biochar aimed at its potential application as an electrode material (batteries, supercapacitors). In: *5th International Conference on Advances in Environmental Engineering (AEE2025): Ostrava, November 26–28, 2025. E3S Web of Conferences*, 2025, vol. 667, 02007. eISSN: 2267-1242.

MALÝ, Stanislav; DLUGOŠ, Ivan; MACHÁČKOVÁ, Andrea; LIPŠOVÁ, Vladimíra; MRÁZOVÁ, Karolina; HERDOVÁ, Simona; BÁTŘLOVÁ, Kateřina. MSDs and lumbar spine as occupational diseases in the EU and other countries and possible solutions. *Open Access Journal of Surgery*. 2025, vol. 16, no. 3, 555936. ISSN 2476-1346.

NEŠPOROVÁ, Olga. Týrání, zneužívání, špatné zacházení a podrývání důstojnosti lidí vyššího věku (EAN) v pobytových sociálních službách. *Fórum sociální politiky*. 2025, roč. 9, č. 2, s. 8–29. ISSN 1803-7488.

SENČÍK, Josef; NECHVÁTAL, Marek; HAVELKA, Josef; VALA, Jiří. BOZP v silniční nákladní dopravě s přihlédnutím k demografickým změnám: 2. část. *Časopis výzkumu a aplikací v profesionální bezpečnosti*. 2025, roč. 18, č. 1–2. ISSN 1803-3687.

Odborné knihy

BARVÍKOVÁ, Jana. Rozchod a vybrané aspekty porozchodové péče z pohledu dětí a rodičů. Praha: Výzkumný institut práce a sociálních věcí, 2025. 74 s. ISBN 978-80-7416-490-3.

HOZOVÁ, Leona; KŘEČKOVÁ TŮMOVÁ, Naděžda. Cesta k nové rodině: proces osvojení v České republice. Praha: Wolters Kluwer, 2025. 392 s. ISBN 978-80-286-0291-8.

KROUPA, Aleš; KYZLINKOVÁ, Renata; LEHMANN, Štěpánka; VÁŇOVÁ, Jana; VEVERKOVÁ, Soňa. Podpora odborových organizací za účelem růstu míry pokrytí zaměstnanců kolektivními smlouvami. Praha: Výzkumný institut práce a sociálních věcí, 2025. 174 s. ISBN 978-80-7416-496-5.

SCHEBELLE, Danica; KUBÁT, Jan. Výměna znalostí a zkušeností v oblasti integrace cizinců v ČR. Praha: Výzkumný institut práce a sociálních věcí, 2025. 78 s. ISBN 978-80-7416-494-1.

SVOBODOVÁ, Kamila; JANUROVÁ, Kristýna; BUBENÍKOVÁ, Magdalena; FRÖMMELOVÁ, Tereza; HÖHNE, Sylva; PALONCYOVÁ, Jana. *Maminkou před 18. narozeninami: životní zkušenosti a potřeby nezletilých matek v České republice*. Praha: Výzkumný institut práce a sociálních věcí, 2025. 189 s. ISBN 978-80-7416-492-7.

Metodiky

HERDOVÁ, Simona; LIPŠOVÁ, Vladimíra; BÁTRLOVÁ, Kateřina; MRÁZOVÁ, Karolina; MALÝ, Stanislav. *Ergonomický checklist rozhodujících faktorů přetížení bederní páteře při práci*. Ministerstvo práce a sociálních věcí. Datum certifikace: 15. 1. 2025. Dostupné z [webu MPSV](#).

MATEJKA, Ján; ŠTEFKO, Martin; RANGLOVÁ, Jana. *Metodika digitalizace pracovní právní dokumentace určená zaměstnavatelům*. 2025. Ministerstvo práce a sociálních věcí. Datum certifikace: 6. 1. 2025. Dostupné z [webu MPSV](#).

Software

VR aplikace Bezpečný pohyb osob a mechanizace na staveništi.

VR aplikace Výkopy a zemní práce.



RILSA Policy Briefs

HÖHNE, Sylva; PALONCYOVÁ, Jana; KŘEČKOVÁ TŮMOVÁ, Naděžda. *Děti v rodinách s nízkými příjmy*. RILSA Policy Briefs, č. 1/2025.

HAVLÍKOVÁ, Jana; HUBÍKOVÁ, Olga. *Záznamy v sociální práci: místo frustrace a neefektivity podpora kvality poskytované pomoci*. RILSA Policy Briefs, č. 2/2025.

HUBÍKOVÁ, Olga; HAVLÍKOVÁ, Jana. *Závažné deficity klíčových veřejných zdrojů ochromující sociální práci na obecních úřadech*. RILSA Policy Briefs, č. 3/2025.

SVOBODOVÁ, Kamila; JANUROVÁ, Kristýna; BUBENÍKOVÁ, Magdalena; FRÖMMELOVÁ, Tereza; HÖHNE, Sylva; PALONCYOVÁ, Jana. *Nezletilé matky v České republice, jejich zkušenosti a potřeby*. RILSA Policy Briefs, č. 4/2025.

HORA, Ondřej; SUCHANEC, Miroslav. *Dopady zabezpečovaných rekvalifikačních programů u starších uchazečů o zaměstnání*. RILSA Policy Briefs, č. 5/2025.

HOLPUCH, Petr. *Důvody a kontext úspěchu při řešení situace v bydlení lidí, kteří překonali vlastní bezdomovectví*. RILSA Policy Briefs, č. 6/2025.

VYHLÍDAL, Jiří. *Vliv věku uchazečů na strategie zaměstnavatelů*. RILSA Policy Briefs, č. 7/2025.

ÜNAL, Umut; MAIALEH, Robin. *Czech labor market tightness yields only gradual inflation pressures*. RILSA Policy Briefs, č. 8/2025.

VYHLÍDAL, Jiří. *Diskriminace z důvodu chronologického věku v období pandemie*. RILSA Policy Briefs, č. 9/2025.

ULMANOVÁ, Jiřina; BÁTRLOVÁ, Kateřina; BUREŠ, Marek. *Prevence rizik a školení BOZP prostřednictvím virtuální reality 2*. RILSA Policy Briefs, č. 10/2025.

MEZINÁRODNÍ SPOLUPRÁCE A PEDAGOGICKÁ ČINNOST

MEZINÁRODNÍ SPOLUPRÁCE

Mezinárodní spolupráce byla v roce 2025 rozvíjena s ohledem na potřebu zachovat stávající vazby obou původních institucí a současně je postupně integrovat do jednotného rámce RILSA. RILSA se v roce 2025 podílel na mezinárodních výzkumných projektech a jeho zaměstnanci jsou členy řady mezinárodních odborných společností. RILSA dlouhodobě spolupracuje v rámci celoevropské sítě středisek vytvořené Evropskou nadací pro zlepšení životních a pracovních podmínek (European Foundation for the Improvement of Living and Working Conditions – Eurofound). Podílí se zde zejména na shromažďování, analýze a šíření informací o industriálních vztazích, pracovních podmínkách a změnách na trhu práce. Výsledky výzkumu jsou využívány evropskými i národními institucemi a sociálními partnery.

V roce 2025 navázal RILSA spolupráci s nadací VolkswagenStiftung na základě úspěšně získaného projektu. Projekt se zaměřuje na historickou dynamiku vztahů mezi národními státy a nadnárodními podniky, především v oblasti zdanění právnických osob. Projekt přispívá k lepšímu porozumění těmto vztahům a poskytuje podklady pro tvorbu veřejných politik.

RILSA a jeho zaměstnanci jsou členy významných mezinárodních organizací, jako jsou European Institute of Social Security (EISS), European Sociological Association (ESA), International Sociological Association (ISA), International Union for the Scientific Study of Population (IUSSP), European Social Policy Network (ESPN) a American Economic Association (AEA).

Mezinárodní spolupráce přispívá k rozvoji odborného poznání a zkvalitňování výzkumné činnosti RILSA. Instituce spolupracuje s partnery z řady zemí a je zapojena do mezinárodních sítí a iniciativ v oblasti sociální politiky a bezpečnosti práce, včetně spolupráce s evropskými institucemi v oblasti BOZP. Patří mezi ně hlavně ENETOSH (European Network Education and Training in Occupational Safety and Health), EUROSHNET (European Occupational Safety and Health Network), Evropská agentura pro bezpečnost a ochranu zdraví při práci (EU-OSHA), UNEP – program APELL (Awareness and Preparedness for Emergencies at Local Level), World Safety Organization (WSO) a Fakulta bezpečnostního inženýrstva Žilinskej univerzity v Žiline (FBI UNIZA).



PEDAGOGICKÁ ČINNOST

Pedagogická činnost pracovníků RILSA navazuje na jejich výzkumnou činnost a je realizována především prostřednictvím výuky na vysokých školách.

V roce 2025 se pracovníci RILSA podíleli na výuce zejména na Vysoké škole ekonomické v Praze a Fakultě sociálních studií Masarykovy univerzity. Dále působili i na dalších vysokých školách v České republice a v zahraničí, například na Slezské univerzitě v Opavě, Univerzitě Karlově v Praze, Univerzitě Jana Evangelisty Purkyně v Ústí nad Labem či VŠB – Technické univerzitě Ostrava a na Katholieke Universiteit Leuven.

STÁŽE

RILSA podporuje zapojení studentů a doktorandů do výzkumné činnosti prostřednictvím stáží a spolupráce na projektech.

VEDENÍ KVALIFIKAČNÍCH PRACÍ

V roce 2025 vedli pracovníci RILSA celkem 27 kvalifikačních prací (10 bakalářských, 10 magisterských a 7 doktorských) na čtyřech českých univerzitách.

Přehled zapojení studentů a doktorandů do činnosti RILSA v roce 2025

Studijní program	Počet zapojených v roce 2025	Forma zapojení a hlavní vykonávané činnosti
Doktorský	3	analýza dat, tvorba a prezentace výstupů
	1	tvorba rešerší a participace na sběru dat
	2	součinnost při měření v terénu, podíl na zpracování získaných dat
Magisterský	1	participace na tvorbě scénářů pro virtuální realitu (VR), testování VR aplikací a na přípravě publikačních výstupů
	4	analýza dat, tvorba a prezentace výstupů, rešerše a zpracování odborných textů
	1	participace na přípravě a vývoji mikrosimulačního modelu
	1	zpracování odborných materiálů k zadanému tématu
	2	součinnost při měření v terénu, podíl na zpracování získaných dat
Bakalářský	1	grafická vizualizace a interpretace dat

ČLENSTVÍ V KOMISÍCH A RADÁCH



Zastoupení zaměstnanců RILSA v odborných orgánech a pracovních skupinách

Zaměstnanci RILSA se v roce 2025 podíleli na činnosti odborných orgánů, pracovních skupin a profesních organizací na národní i mezinárodní úrovni, zejména v návaznosti na svou odbornou specializaci. Tato jejich zapojení přispívají k přenosu poznatků mezi výzkumem a praxí. V některých případech jde o individuální odborné zapojení pracovníků, které nelze považovat za oficiální stanovisko RILSA.

a) Odborné a institucionální orgány

- Česká agentura pro standardizaci, s. p. o. (technické normalizační komise)
- Český institut pro akreditaci, o. p. s. (technický výbor pro akreditaci certifikačních orgánů certifikujících systémy managementu)
- Úřad pro technickou normalizaci, metrologii a státní zkušebnictví (technická komise)
- Vojenský technický ústav, s. p. (správní rada certifikačního orgánu)
- Výzkumný ústav pozemních staveb – Certifikační společnost, s. r. o. (správní rada)
- Meziresortní a mezioborová expertní skupina pro transformaci a deinstitucionalizaci sociálních služeb, MPSV
- Sociální nadační fond hlavního města Prahy (sbor hodnotitelů)

- Meziresortní orgán pro potírání nelegálního zaměstnávání
- Oborová rada Ekonomické fakulty Jihočeské univerzity v Českých Budějovicích
- National Liaison Official při European Centre for Social Welfare Policy and Research (zástupce České republiky)
- European Institute of Social Security

b) Další odborná zapojení pracovníků

- Asociace akreditovaných a autorizovaných organizací, z. s.
- Asociace českých měřicích, zkušebních a analytických laboratoří
- Český bateriový klastr, z. s.
- SWARM – Safety, Work And Rescue Magazine (recenzní skupina)
- Komora soudních znalců České republiky (předsednictvo; sekce BOZP a PO)
- Fakulta bezpečnostního inženýrství VŠB – Technická univerzita Ostrava
- Zemědělský svaz České republiky
- Expertní platforma Nadace OSF Nadačního fondu Abakus pro rozvoj komunitní péče
- Odborná skupina pro sociální politiku Praha Sobě (stálý host)
- Česká asociace pro sociální antropologii
- Platforma pro sociální bydlení, z. s.

KNIHOVNA, ČASOPISY, WEBOVÉ PORTÁLY A SOCIÁLNÍ MÉDIA



KNIHOVNA

Knihovna RILSA v roce 2025 poskytovala knihovnicko-informační služby pracovníkům instituce, MPSV i veřejnosti a podporovala výzkumnou činnost prostřednictvím odborných informačních zdrojů.

Knihovní fond byl průběžně doplňován a systematicky evidován v online katalogu.

Součástí knihovny je Zlatý fond sociální politiky, zaměřený na historické prameny, který je postupně digitalizován a zpřístupňován online.



Samostatnou část informační infrastruktury představuje SAFE, digitální archiv BOZP, který obsahuje více než 26 000 záznamů a představuje významný informační zdroj pro výzkum i praxi.

ČASOPISY

Časopis Fórum sociální politiky (FSP)

<https://www.rilsa.cz/knihovna/casopisy/casopis-fsp/>

RILSA vydává odborný recenzovaný časopis Fórum sociální politiky (FSP), který je indexován v databázi ERIH PLUS.

Časopis vychází čtvrtletně pouze v elektronické podobě a zaměřuje se na aktuální témata sociální politiky a trhu práce.

V roce 2025 bylo publikováno celkem 21 příspěvků, z toho 8 recenzovaných odborných článků.

Časopis výzkumu a aplikací v profesionální bezpečnosti (JOSRA)



<https://www.josra.cz/>

Časopis výzkumu a aplikací v profesionální bezpečnosti (Journal of Safety Research and Applications, JOSRA) je online recenzovaným odborným časopisem pro oblast výzkumu, vývoje a aplikací v oblasti BOZP a souvisejících oborů v České republice. Vychází v elektronické podobě a slouží k přenosu poznatků mezi výzkumem a praxí. V roce 2025 bylo publikováno 9 článků, z toho 3 recenzované odborné články.

WEBOVÉ PORTÁLY

RILSA prostřednictvím specializovaných webových portálů zpřístupňuje výsledky výzkumu, odborné informace a datové zdroje pro odbornou i širší veřejnost. V této kapitole je uveden výběr nejvýznamnějších portálů RILSA; kompletní přehled informačních zdrojů je součástí dalších částí zprávy.

BOZPINFO

<https://www.bozpinfo.cz/>

BOZPinfo je národní oborový portál zaměřený na BOZP. Je informačním zdrojem pro podnikovou sféru, státní správu a samosprávu, odbornou veřejnost i další uživatele, zejména z řad malých a středních podniků. Jeho cílem je poskytovat aktuální odborné informace a přehled zdrojů z oblasti BOZP, prevence pracovních rizik, požární ochrany, krizového řízení a ochrany obyvatelstva.



Výběr článků



ENCYKLOPEDIE BOZP

<https://encyklopediebozp.cz/>

Encyklopedie BOZP je vícejazyčná online platforma sloužící k orientaci v terminologii a problematice BOZP a souvisejících oborů. Obsah je strukturován do tematických celků

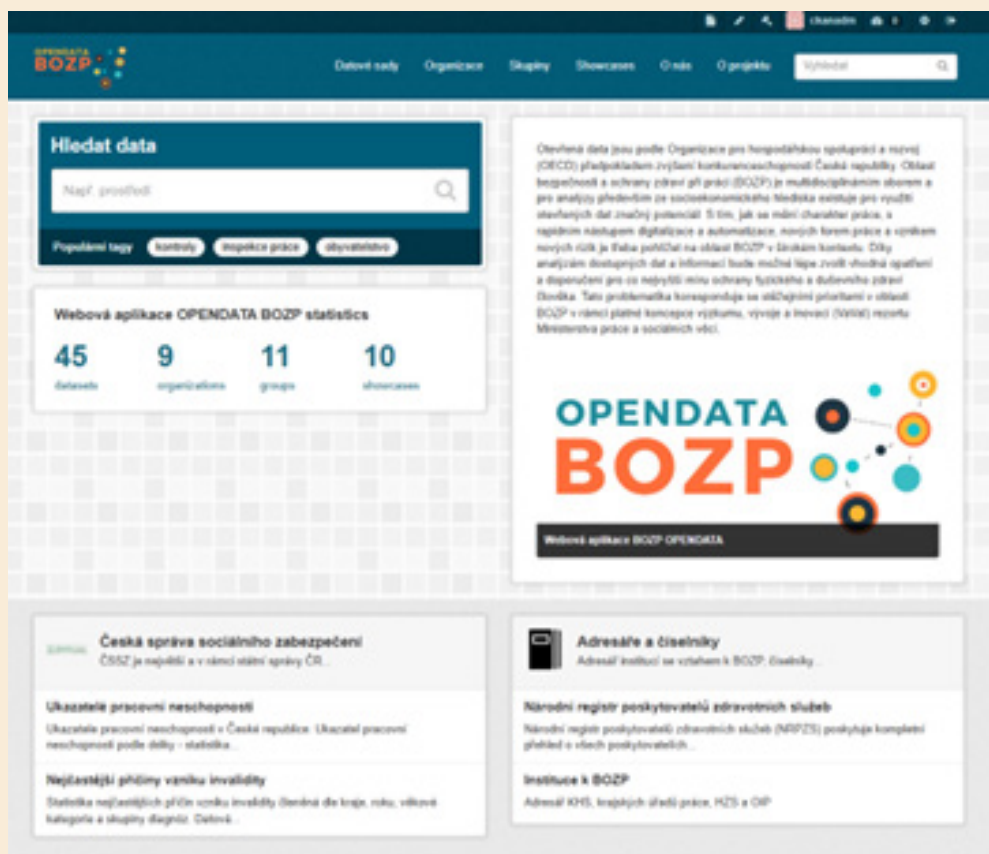
zahrnujících oblast lidí, technických zařízení, materiálů a energií, pracovního a životního prostředí, řízení BOZP, sociálních aspektů, hygieny práce a mimořádných událostí. Encyklopedie představuje národní verzi webové platformy Evropské agentury pro BOZP (EU-OSHA) s názvem OSHwiki.

OPENDATA BOZP

<https://opendatabozp.cz/>

Opendata BOZP je katalog otevřených dat z oblasti BOZP s možností jejich vizualizace prostřednictvím tematických přehledů a interaktivních dashboardů. Platforma podporuje analytické využití

dat v multidisciplinárním kontextu BOZP, zejména z pohledu socioekonomických souvislostí, digitalizace, nových forem práce a vznikajících rizik. Zpřístupnění a analýza otevřených dat slouží jako podklad pro formulaci preventivních opatření a odpovídají prioritám výzkumu, vývoje a inovací resortu MPSV.



SOCIÁLNÍ MÉDIA

RILSA využívá sociální sítě a online platformy ke komunikaci výsledků výzkumu a odborných aktivit odborné i širší veřejnosti.

Instituce je aktivní zejména na sítích Facebook, LinkedIn a X, dále využívá specializované kanály zaměřené na oblast BOZP (BOZPinfo) a další online nástroje, včetně YouTube a podcastových platform.

PERSONÁLNÍ ÚDAJE



V roce 2025 činil průměrný přepočtený počet zaměstnanců 84,54, z toho mužů 31,92 a žen 52,62. Ve fyzických osobách činil průměrný evidenční počet 114 osob.

K 31. prosinci 2025 bylo evidováno celkem 117 kmenových zaměstnanců, z toho dvě zaměstnankyně čerpaly mateřskou dovolenou, pět zaměstnankyň rodičovskou dovolenou, jedna zaměstnankyně čerpala neplacené volno a jedna osoba byla uvolněna pro výkon veřejné funkce.

Dne 1. 1. 2025 byl pověřen řízením RILSA Ing. Stanislav Klik, Ph.D. Ve funkci jej vystřídala PhDr. Jitka Slavíková, která byla 24. 10. 2025 jmenována ředitelkou RILSA. S účinností od

1. 12. 2025 se stal náměstkem pro výzkum PhDr. Kamil Galuščák, Ph.D., čímž došlo k doplnění vedení instituce. V průběhu roku nastoupilo celkem 14 zaměstnanců. Pracovní poměr ukončilo 10 zaměstnanců. Fluktuace zaměstnanců činila 8,20 %.

Průměrný věk zaměstnanců k 31. prosinci 2025 činil 50 let.

Personální struktura je sledována z hlediska věku zaměstnanců, dosaženého vzdělání a délky pracovního poměru.

Personální vývoj v roce 2025 byl významně ovlivněn procesem integrace pracovišť a stabilizací klíčových odborných pozic.

Zaměstnanci podle věku a pohlaví – fyzický stav ke dni 31. prosince 2025

Věk	Muži	Ženy	Celkem
do 25 let	1	2	3
26–34 let	6	2	8
35–44 let	11	13	24
45–54 let	10	34	44
55–64 let	8	10	18
65 a více let	7	4	11
Celkem	43	65	108

Nejpočetněji zastoupenou věkovou kategorií je skupina 45–54 let.

Členění zaměstnanců podle dosaženého nejvyššího vzdělání a pohlaví – fyzický stav ke dni 31. prosince 2025

Dosažené vzdělání	Muži	Ženy	Celkem
Základní	0	1	1
Vyučení	1	3	4
Středoškolské	2	9	11
Bakalářské	1	3	4
Magisterské	17	27	44
Doktorské	22	22	44
- z toho docent	4	2	6
- z toho profesor	3	1	4
Celkem	43	65	108

Vysokoškolské vzdělání má více než 80 % zaměstnanců.

Zaměstnanci podle délky pracovního poměru a podle pohlaví – fyzický stav ke dni 31. prosince 2025

Doba trvání pracovního poměru	Muži	Ženy	Celkem
do 5 let	14	21	35
6–10 let	13	14	27
11–15 let	3	5	8
16–20 let	2	5	7
20 a více let	11	20	31
Celkem	43	65	108

Struktura zahrnuje jak dlouhodobě působící, tak nově přijaté zaměstnance.

Zaměstnanci podle typu činnosti – fyzický a přepočtený stav ke dni 31. prosince 2025

	Fyzický stav			Přepočtený stav		
	Muži	Ženy	Celkem	Muži	Ženy	Celkem
Činnost výzkumná	36	42	78	26,95	31,68	58,63
Činnost odborná a provozní	7	23	30	7	21,1	28,1
Celkem	43	65	108	33,95	52,78	86,73

Většina zaměstnanců působí ve výzkumných a odborných pozicích.

Benefity a podpora zaměstnanců

Zaměstnancům jsou poskytovány benefity, včetně příspěvku na stravování, příspěvků na volnočasové aktivity, možnosti práce na dálku a zdravotního volna.

Ocenění HR Award

RILSA je držitelem ocenění HR Excellence in Research Award, udělovaného Evropskou komisí. V roce 2025 byla Evropská komise informována o integraci institucí. RILSA pokračuje v naplňování principů tohoto ocenění.

Vzdělávání

Vzdělávání zaměstnanců zahrnuje vstupní a průběžná odborná školení. Jde o vstupní školení, v jehož rámci jsou zaměstnanci seznamováni s činností instituce, interními předpisy a absolvují školení v oblasti BOZP a požární ochrany. Součástí je také průběžné odborné vzdělávání – v průběhu roku 2025 se zaměstnanci pravidelně účastnili interních i externích školení, seminářů a vzdělávacích programů zaměřených na prohlubování odborných znalostí a rozvoj profesních dovedností.



V roce 2025 byla ekonomická a provozní činnost RILSA ovlivněna změnami souvisejícími s reorganizací instituce a převzetím činností původních výzkumných ústavů, které se promítly zejména do organizačního uspořádání, řízení a postupného sjednocování ekonomických a evidenčních procesů.

V průběhu roku byla věnována pozornost zejména nastavení a sjednocení účetních a evidenčních postupů a zajištění fungování vnitřních kontrolních mechanismů odpovídajících podmínkám nově uspořádané instituce.

Hospodaření probíhalo v souladu s příslušnými právními předpisy, zejména zákonem č. 341/2005 Sb., zřizovací listinou a vnitřními předpisy instituce.

Ekonomické výsledky za rok 2025 jsou podrobně uvedeny v účetní závěrce a ve

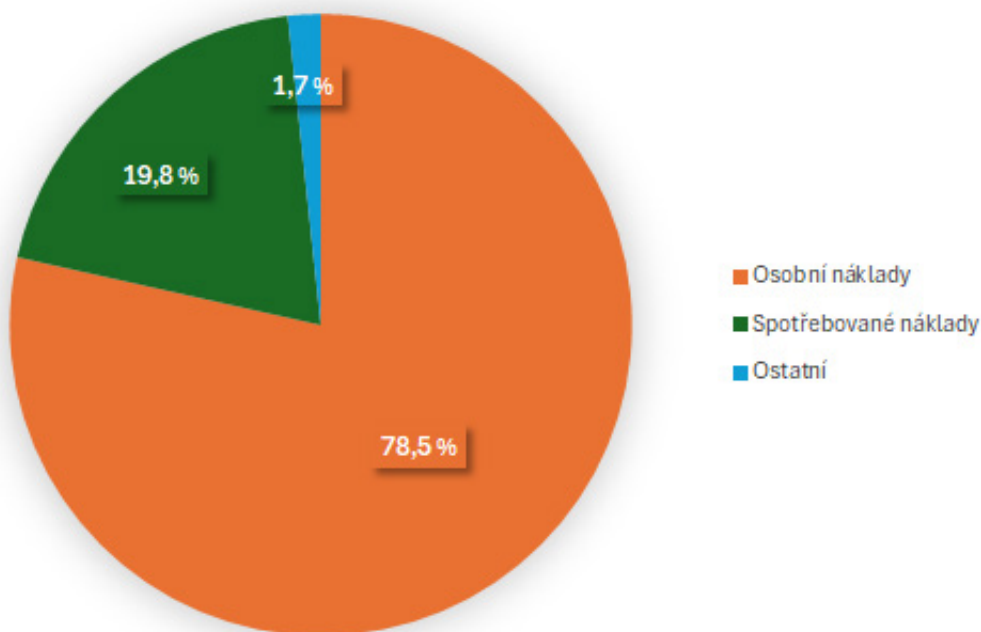
zprávě auditora, které tvoří součást této výroční zprávy.

Činnost instituce byla financována zejména z institucionální podpory na dlouhodobý rozvoj výzkumné organizace a dále z účelových prostředků na řešení projektů z národních i mezinárodních zdrojů.

V oblasti další a jiné činnosti byly realizovány odborné aktivity pro potřeby veřejného sektoru i dalších subjektů, a to v rozsahu kapacitních možností instituce a v návaznosti na její odborné zaměření.

V průběhu roku byly realizovány investice do vybavení pracovišť a informační infrastruktury, včetně pořízení specializovaného softwaru a technického vybavení pro výzkumné a analytické činnosti. Současně byla zajišťována správa a údržba majetku.

Struktura nákladů v Kč

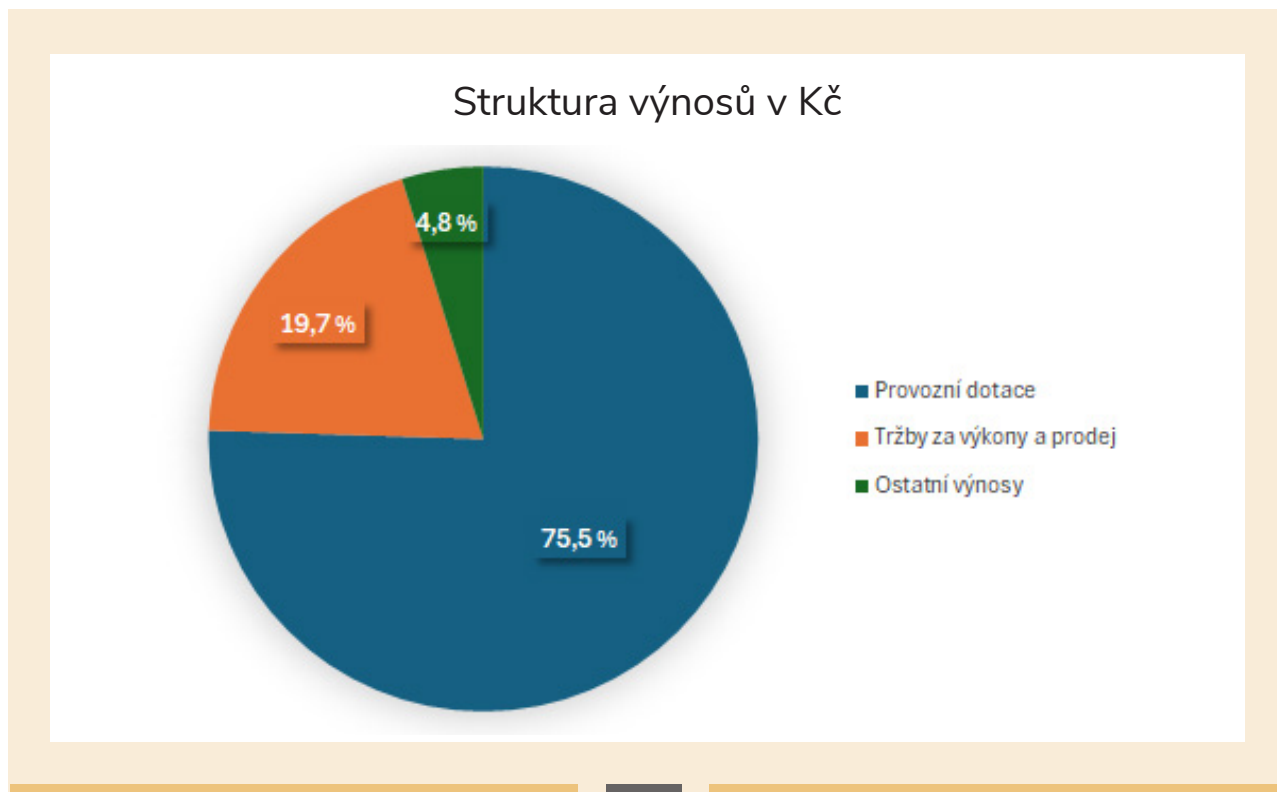


Rozpočet na rok 2025 byl v souladu se zákonem č 341/2005 Sb., sestaven jako vyrovnaný, a to ve výši 109 063 tis. Kč.

Celkové výnosy v roce 2025 dosáhly 100 110 tis. Kč, zatímco celkové náklady před zdaněním činily 98 221 tis. Kč. Hospodaření tak vykázalo kladný výsledek před zdaněním ve výši 1 889 tis. Kč.

Zisk po zdanění ve výši 1 865 tis. Kč bude rozdělen v souladu s § 21 odst. 6 zákona č. 341/2005 Sb.

Náklady na další činnost činily 4 531 tis. Kč (4,6 % celkových nákladů), náklady na jinou činnost potom byly 8 350 tis. Kč (8,5 % celkových nákladů).



VÝSLEDKY KONTROL A PŘIJATÁ OPATŘENÍ



V roce 2025 probíhala kontrolní činnost v RILSA na úrovni zřizovatele, vnějších kontrolních orgánů a v rámci vnitřního kontrolního systému. Kontroly byly realizovány v návaznosti na příslušné právní předpisy a vnitřní předpisy instituce.

KONTROLY PROVÁDĚNÉ ZŘIZOVATELEM

Finanční kontrola poskytovatele u příjemce podpory podle zvláštních právních předpisů

V roce 2025 probíhaly dvě veřejnosprávní kontroly zřizovatele zaměřené na dodržování podmínek čerpání institucionální podpory na dlouhodobý koncepční rozvoj výzkumné organizace za předchozí období.

První kontrola byla zahájena v září 2024, ukončena k 30. květnu 2025 a týkala se původního Výzkumného ústavu bezpečnosti práce, v. v. i. Kontrola identifikovala nedostatky zejména v oblasti prokazatelnosti vazby některých nákladů na činnosti výzkumu a ve způsobu jejich evidenčního zachycení. V návaznosti na kontrolní zjištění byla ze strany zřizovatele uplatněna opatření k nápravě, včetně požadavku na úpravu vnitřních procesů a zpřesnění evidence pracovních činností a nákladů. V části zjištění bylo provedeno finanční vypořádání vůči poskytovateli v souladu s příslušnými právními předpisy.

K závěrům kontroly instituce uplatnila procesní obranu a doplnila podklady. Řešení některých zjištění probíhalo již v průběhu roku 2025.

Druhá veřejnosprávní kontrola byla zahájena v červnu 2025. Předmětem kontroly bylo období roku 2024. Vzhledem ke změnám v institucionálním uspořádání, změně názvu

kontrolované osoby k 1. 1. 2025 a shodným podmínkám rozhodnutí o poskytnutí institucionální podpory byla kontrola provedena ve vztahu k celé výši poskytnuté podpory. Součinnost instituce při provádění kontroly byla zajištěna. Kontrola nebyla ke dni zpracování výroční zprávy ukončena.

KONTROLY PROVÁDĚNÉ VNĚJŠÍMI ORGÁNY

V roce 2025 byly realizovány audity účetních závěrek předchůdců RILSA k 31. 12. 2024 a audit zahajovací rozvahy RILSA k 1. 1. 2025. Podle vyjádření auditora podávají účetní závěrky věrný a poctivý obraz hospodaření v souladu s příslušnými právními předpisy.

V průběhu roku proběhla rovněž kontrola zaměřená na dodržení podmínek čerpání dotace projektu financovaného z EHP a Norských fondů. V rámci kontroly nebylo identifikováno porušení podmínek právního aktu a bylo konstatováno, že finanční prostředky byly použity v souladu s jejich účelem.

Dále byly provedeny kontroly plnění povinností v oblasti sociálního zabezpečení a odvodu pojistného. V rámci těchto kontrol byla zajištěna součinnost a nebyla zjištěna závažná porušení právních předpisů.

KONTROLY PROVÁDĚNÉ V RÁMCI VNITŘNÍHO KONTROLNÍHO SYSTÉMU

V rámci vnitřního kontrolního systému byly v roce 2025 prováděny pravidelné kontroly zaměřené zejména na oblast požární ochrany, bezpečnosti a ochrany zdraví při práci a hospodaření s majetkem.

V oblasti požární ochrany a technických zařízení byly provedeny pravidelné kontroly a revize, při nichž nebyly zjištěny nedostatky vyžadující systémová opatření.

V rámci inventarizace majetku a závazků byly identifikovány dílčí nedostatky evidenčního charakteru, které byly v průběhu inventarizace objasněny a odstraněny.

Prověrka bezpečnosti a ochrany zdraví při práci potvrdila plnění povinností zaměstnavatele v této oblasti. Kontrola byla zaměřena na pracovní prostředí, technický stav pracovišť a dodržování předpisů.

V průběhu roku byly rovněž prováděny průběžné kontroly hospodaření s peněžními prostředky.

KONTROLY SPOJENÉ S ČINNOSTÍ ODDĚLENÍ ZKUŠEBNICTVÍ A CERTIFIKACE

V rámci systémů managementu kvality byly provedeny interní audity a přezkoumání vedením v souladu s příslušnými normami (zejména ČSN EN ISO/IEC 17025 a ČSN EN ISO/IEC 17065). Nebyly zjištěny systémové nesoulady mezi postupy a dokumentací.

Dílčí nedostatky zjištěné v rámci interních auditů byly operativně odstraněny.

V oblasti hospodaření se vzorky, metrologického zabezpečení a provozu zařízení bylo konstatováno, že postupy odpovídají stanoveným interním pravidlům a příslušným právním předpisům.



INFORMACE O OPATŘENÍCH K ODSTRANĚNÍ NEDOSTATKŮ V HOSPODAŘENÍ A JEJICH PLNĚNÍ

Na základě kontrolní činnosti realizované v průběhu roku 2025 byla přijímána a průběžně realizována opatření zaměřená na odstranění identifikovaných nedostatků v hospodaření a na posílení řídicích a kontrolních mechanismů instituce.

Opatření byla orientována zejména na oblasti, ve kterých byly v rámci kontrolních zjištění identifikovány potřeby zpřesnění postupů, a zahrnovala především:

- zpřesnění evidence pracovních činností a vazby nákladů na činnosti výzkumu, experimentálního vývoje a inovací;
- sjednocení evidenčních a účetních postupů napříč institucí;
- zpřesnění evidence majetku a jeho návaznosti na účetní evidenci;
- posílení vnitřního kontrolního systému a průběžných kontrol hospodaření;
- metodickou podporu zaměstnanců při aplikaci interních předpisů.

Opatření byla přijímána a realizována průběžně v návaznosti na jednotlivá kontrolní zjištění a byla zohledněna při úpravách vnitřních předpisů a nastavení interních procesů.

Vzhledem ke skutečnosti, že ve výročních zprávách předchůdců RILSA za rok 2024 nebyla identifikována systémová nápravná opatření ve smyslu § 22 zákona č. 341/2005 Sb., nevztahuje se na rok 2025 samostatné vyhodnocení plnění opatření uložených v předchozím roce. Přijatá opatření v roce 2025 tak reflektují zejména aktuální kontrolní poznatky a proces stabilizace řízení instituce po jejím vzniku k 1. 1. 2025.

Opatření přijatá v roce 2025 jsou průběžně implementována a jejich účinnost je vyhodnocována v rámci vnitřního kontrolního systému a následné kontrolní činnosti v roce 2026.

DALŠÍ POŽADOVANÉ INFORMACE



Informace o skutečnostech, které nastaly až po rozvahovém dni a jsou významné pro naplnění účelu instituce

Po rozvahovém dni nenastaly žádné skutečnosti významné pro naplnění účelu instituce.

POSKYTOVÁNÍ INFORMACÍ PODLE ZÁKONA Č. 106/1999 SB.

Podle zákona č. 106/1999 Sb., o svobodném přístupu k informacím, ve znění pozdějších předpisů, bylo v roce 2025 přijato pět žádostí. Další žádosti o poskytování informací (nikoli však podle tohoto zákona) souvisely s odbornou problematikou instituce. Poskytování informací přispívá k vytvoření provázanější zpětné vazby mezi RILSA a veřejností.

Podle zákona č. 123/1998 Sb., o právu na informace o životním prostředí, ve znění

pozdějších předpisů, nebyla v roce 2025 přijata žádná žádost.

AKTIVITY V OBLASTI BOZP, PO A OCHRANY ŽIVOTNÍHO PROSTŘEDÍ

RILSA se snaží maximálně omezovat negativní vlivy své činnosti na životní prostředí. Trvale věnuje pozornost třídění komunálního odpadu a ekologické likvidaci vyřazeného majetku a odvozu druhotných surovin do specializovaných firem. Veškerá používaná technika je pravidelně kontrolována a ošetřována podle technologických postupů výrobců s cílem minimalizovat exhalace a zdravotní rizika. Průběžně také probíhá obměna používané techniky za novější modely s nižší energetickou náročností, které méně zatěžují životní prostředí exhalacemi a hlukem.

Počet podaných žádostí o informace	5
Počet vydaných rozhodnutí o odmítnutí žádosti	0
Počet podaných odvolání proti rozhodnutí o odmítnutí žádosti	0
Počet rozsudků soudu ve věci přezkoumání zákonnosti rozhodnutí o odmítnutí žádosti	0
Počet poskytnutých výhradních licencí	0
Počet stížností podaných podle § 16a zákona	0
Další informace vztahující se k uplatňování zákona	0

SEZNAM PROJEKTŮ ŘEŠENÝCH V ROCE 2025



MEZINÁRODNÍ PROJEKTY

Název projektu	Zodpovědný řešitel	Název dotačního titulu	Poskytovatel
Monitoring industriálních vztahů, pracovních a životních podmínek	Mgr. Aleš Kroupa	European Foundation for the Improvement of Living and Working Conditions (Eurofound)	EU
Historické napětí mezi mezinárodním obchodem a vnitrostátním zdaněním: Výzva pro dnešní Evropu	prof. PhDr. Ing. Antonie Doležalová, Ph.D.		Nadace Volkswagen-Stiftung

PROJEKT ESF

Název projektu	Zodpovědný řešitel	Název dotačního titulu	Poskytovatel
VEIC II – Výzkum a evaluace integrace cizinců z třetích zemí	Mgr. Danica Schebelle	Operační program Azylového, migračního a integračního fondu	MV

NÁRODNÍ PROJEKTY

Název projektu	Zodpovědný řešitel	Název dotačního titulu	Poskytovatel
Fenomén EAN (týrání, zneužívání a špatného zacházení se seniory) v kontextu sociálních služeb v ČR: inovace v detekci, prevenci a péči	Mgr. Lucie Vidovičová, Ph.D.	Program SIGMA	TA ČR

Název projektu	Zodpovědný řešitel	Název dotačního titulu	Poskytovatel
Zapojení zaměstnavatelů do procesu integrace cizinců z třetích zemí v ČR	Ing. Soňa Veverková	Integrace cizinců 2025	MV
Život ve stáří II.	Mgr. Lucie Vidovičová, Ph.D.	Institucionální podpora	MPSV
Vliv cirkulární ekonomiky na pracovní prostředí s ohledem na BOZP	Ing. Marek Nechvátal, Ph.D.	Institucionální podpora	MPSV
Předávání informací v oblasti BOZP, krizového řízení a ochrany obyvatelstva pro širokou veřejnost prostřednictvím technologických trendů	Mgr. Jiřina Ulmanová, DiS.	Institucionální podpora	MPSV
Kvalita pracovního života: Pracovní pohoda	Mgr. Ing. Martin Štěpánek, M.A., Ph.D.	Institucionální podpora	MPSV
Komplexní výzkum v oblasti ochrany práv dětí	Mgr. Naděžda Křečková Tůmová, Ph.D.	Institucionální podpora	MPSV
Datová podpora tvorby a monitoringu seniorské politiky zejména s ohledem na dynamické společenské změny a energokrizi	Mgr. Lucie Vidovičová, Ph.D.	Institucionální podpora	MPSV
Současná česká rodina a podpora jejích funkcí	PhDr. Mgr. Kamila Svobodová, Ph.D.	Institucionální podpora	MPSV
Důvody a kontext úspěchu či selhání v životní trajektorii osob bez domova ve vztahu k řešení jejich situace v bydlení	Mgr. Petr Holpuch	Institucionální podpora	MPSV

Název projektu	Zodpovědný řešitel	Název dotačního titulu	Poskytovatel
Nástroje adaptace společnosti na stárnutí obyvatelstva s důrazem na gender	prof. PhDr. Tomáš Sirovátka, CSc.	Institucionální podpora	MPSV
Analýza fungování Ergodiagnostických center (EDC), revize procesů a aktualizace metodiky standardů ergodiagnostiky	Mgr. Kateřina Bátorlová	Institucionální podpora	MPSV
Možnosti řízení rizik na úseku BOZP v oblasti silniční nákladní dopravy u řidičů jako reakce na sociodemografické změny	Ing. Marek Nechvátal, Ph.D.	Institucionální podpora	MPSV
Prevence rizik a školení BOZP prostřednictvím virtuální reality	Mgr. Jiřina Ulmanová, DiS.	Institucionální podpora	MPSV
Postavení OSVČ na trhu práce	Ing. Filip Pertold, Ph.D.	Institucionální podpora	MPSV
Long covid, pracovní schopnost a možnost návratu pacientů na trh práce	PhDr. Štěpánka Lehmann, Ph.D.	Institucionální podpora	MPSV
Budoucí dostupnost, kapacita a potřebnost sociálních služeb a jejich financování	David Kocman, M.A., Ph.D.	Institucionální podpora	MPSV
Analýza sociálně ekonomického prostředí z hlediska priorit rodinné politiky a testování dopadů z hlediska makroekonomického vývoje národního hospodářství i z hlediska dopadů na modelové typy rodin v jejich životním cyklu pomocí matematického modelu s využitím MS Excel a systému GAMS	Mgr. Ondřej Chaloupka	Institucionální podpora	MPSV

Název projektu	Zodpovědný řešitel	Název dotačního titulu	Poskytovatel
Způsob ochrany před bakteriálními a virovými nákazami ve školství a sociálních službách aneb ochrana pedagogických a nepedagogických pracovníků, ochrana dětských skupin před biologickými agens	Ing. Jiří Tilhon, Ph.D., LL.M.	Institucionální podpora	MPSV
Ergonomická řešení a digitální ergonomické nástroje k udržení a optimalizaci zdravotního stavu, výkonnosti a bezpečnosti u starších pracovníků	RNDr. Stanislav Malý, Ph.D., DBA	Institucionální podpora	MPSV
Vyhodnocení nákladovosti možných modelů odškodňování pracovních úrazů a nemocí z povolání v ČR s důrazem na veřejný zájem řádného odškodnění poškozených zaměstnanců	Ing. Jana Ranglová	Institucionální podpora	MPSV
Zpráva o rodině 2026	Ing. Sylva Höhne	Institucionální podpora	MPSV
Aktuální otázky makroekonomického prostředí a metodologické aspekty základního výzkumu II	doc. Ing. Robin Maialeh, Ph.D., LL.M.	Institucionální podpora	MPSV
Měření nanočástic a vyhodnocení naměřených hodnot z pohledu rizika a doporučených opatření	doc. Ing. et Ing. Karel Klouda, CSc., Ph.D., MBA	Institucionální podpora	MPSV
Vyhodnocení implementace a vybraných dopadů zavádění zákona o podpoře bydlení do praxe	prof. PhDr. Libor Musil, CSc.	Institucionální podpora	MPSV

Název projektu	Zodpovědný řešitel	Název dotačního titulu	Poskytovatel
Mechanické a tepelné narušení elektrochemických dějů v moderních bateriích a kapacitátorech: analýza dopadů na bezpečnost a ochranu zdraví při práci	doc. Ing. et Ing. Karel Klouda, CSc., Ph.D., MBA	Institucionální podpora	MPSV
Identifikace hlavních bariér využívání zákonných alternativ omezení svéprávnosti	prof. PhDr. Libor Musil, CSc.	Institucionální podpora	MPSV
Body zlomu v nepojistných dávkových systémech	doc. Ing. Robert Jahoda, Ph.D.	Institucionální podpora	MPSV
Dopady cíleného programu podpory zaměstnanosti Antivirus	prof. PhDr. Tomáš Sirovátka, CSc.	Institucionální podpora	MPSV
Postavení zaměstnanců na českém trhu práce a opatření na podporu kolektivního vyjednávání	Mgr. Aleš Kroupa	z příspěvku na podporu sociálního dialogu podle § 320a písm. a) zákona č. 262/2006 Sb., zákoník práce, ve zn. pozd. předpisů	Asociace samostatných odborů

NEVÝZKUMNÉ POTŘEBY MPSV A MŽP ŘEŠENÉ V RÁMCI DALŠÍ ČINNOSTI

Název projektu	Zodpovědný řešitel	Poskytovatel
Zajištění národního informačního systému BOZP	Hana Hlavičková	MPSV
Indikátor úrovně BOZP v ČR – vyhodnocení pracovní úrazovosti	Ing. Petr Mrkvička	MPSV

Název projektu	Zodpovědný řešitel	Poskytovatel
Národní aktivity ve spolupráci s EU-OSHA	Hana Hlavičková	MPSV
Specifikace výkonnostních indikátorů v oblasti bezpečnosti pracovního prostředí při nakládání s nebezpečnými chemickými látkami	Ing. Martina Pražáková	MPSV
Interaktivní webová aplikace mikrosimulačního modelu	doc. Ing. Robert Jahoda, Ph.D.	MPSV
Revize věcné náplně a konstrukce životního a existenčního minima	Ing. Vlastimil Beran, Ph.D.	MPSV
Činnost odborného pracoviště pro prevenci závažných havárií k výkonu státní správy	Ing. Martina Pražáková	MŽP

PŘEHLED INFORMAČNÍCH ZDROJŮ RILSA



Webové portály

RILSA

<https://www.rilsa.cz/>

Oficiální web RILSA prezentující výsledky výzkumu a odborné informace v oblastech trhu práce, sociální a rodinné politiky, makroekonomiky a BOZP.

BOZPINFO

<https://www.bozpinfo.cz/>

Oborový portál BOZP poskytující aktuální informace, metodické a podpůrné materiály podnikům, veřejné správě i odborné veřejnosti.

ZLATÝ FOND SOCIÁLNÍ POLITIKY

<https://katalog.vupsv.cz/webisnt/zlatyfond.htm>

Katalog historicky a odborně významných publikací odrážejících vznik a vývoj české, respektive československé sociální politiky.

SAFE – DIGITÁLNÍ ARCHIV BOZP

<https://safe.rilsa.cz/>

Digitální oborová knihovna BOZP zpřístupňující odborné publikace, články, kvalifikační práce, normy, právní předpisy a výzkumné výstupy.

ENCYKLOPEDIE BOZP

<https://encyklopediebozp.cz/>

Online encyklopedie a překladový slovník terminologie BOZP a souvisejících oblastí.

VIZUS – VIZUALIZACE ENCYKLOPEDIE BOZP

<https://vizus.rilsa.cz/>

Nástroj zobrazující sémantické vazby mezi pojmy v oblasti BOZP pro lepší orientaci v terminologii.

OPENDATA BOZP

<https://opendatabozp.cz/>

Katalog otevřených dat z oblasti BOZP s možností vizualizace prostřednictvím tematických přehledů a dashboardů.

BEZPEČNOST A OCHRANA ZDRAVÍ VE ŠKOLÁCH

<http://skoly.vubp.cz> (od roku 2025 integrováno do <https://www.bozpinfo.cz>)

Podpora vzdělávání dětí a mládeže v oblasti bezpečného a zdraví neohrožujícího chování.

BEZPEČNĚ DO PRVNÍHO ZAMĚSTNÁNÍ

<https://prvnizamestnani.cz/>

Edukativní nástroj pro žáky a učitele středních odborných škol a učilišť.

MAPIS – INTEGROVANÝ INFORMAČNÍ A ZNALOSTNÍ SYSTÉM PREVENCE ZÁVAŽNÝCH HAVÁRIÍ

<https://mapis.rilsa.cz/>

Informační systém pro sběr a analýzu dat o nežádoucích událostech a závažných haváriích.

ERGONOMICKÉ STRESORY

<https://ergonomie.rilsa.cz/>

Interaktivní aplikace pro analýzu ergonomických rizik a stresorů na pracovišti.

PRÁCE CIZINCŮ V ČESKÉ REPUBLICCE

<https://pracecizincu.cz/cs/>

Informační portál pro občany třetích zemí o legálním zaměstnávání v ČR.

PRÁCE OBČANŮ EU V ČESKÉ REPUBLICĚ

<https://eu-citizens.cz/cs/>

Informační web pro občany EU a jejich rodinné příslušníky v oblasti pracovního uplatnění v ČR.

PRACOVNÍ POHODA

<https://www.pracovnipohoda.cz/>

Portál zaměřený na měření a podporu kvality pracovního života v ČR.

VRSAFE – BOZP VE VIRTUÁLNÍ REALITĚ

<https://www.vrsafe.cz/>

Platforma pro vzdělávání v oblasti BOZP prostřednictvím virtuální reality.

IDRIS – IDENTIFIKACE A HODNOCENÍ RIZIK

<https://idris.vubp.cz> (od roku 2025 integrováno do bozpinfo.cz)

Nástroj pro identifikaci a hodnocení rizik v mikropodnicích a malých podnicích.

ZACHRAŇ KOLEGU

<https://zachrankolegu.eu/>

Praktický portál s návody a videi pro poskytování první pomoci na pracovišti.

BOZP MÁ SMYSL

<https://bozpiq.cz/>

Webový portál určený především pro zaměstnavatele z řad MSP, mikropodniků a OSVČ, který je úložištěm osvětových a vzdělávacích materiálů z oblasti prevence pracovních rizik a BOZP.

Sociální média

Facebook RILSA

Oficiální komunikační kanál institutu určený k popularizaci výzkumných aktivit, projektů a odborných publikací pro širokou veřejnost.

<https://www.facebook.com/vyzkumnyinstitutprace>

LinkedIn RILSA

Profesionální platforma zaměřená na odbornou veřejnost, výzkumníky, státní správu a další partnery v oblasti práce, sociálních věcí a BOZP.

<https://www.linkedin.com/company/vupsv>

X RILSA

Komunikační nástroj pro státní a veřejné instituce, akademickou a výzkumnou sféru, odborníky i zájemce o odborná témata.

https://x.com/RILSA_research

Facebook BOZPinfo

Informační kanál zaměřený na oblast prevence pracovních rizik a BOZP, který reaguje na aktuální dění v této oblasti a propaguje výzkumné výstupy instituce.

<https://www.facebook.com/bozpinfocz>

LinkedIn BOZPinfo

Profesní informační a komunikační kanál k tématům BOZP na národní i mezinárodní úrovni, navázaný na portál BOZPinfo.cz.

<https://www.linkedin.com/company/bozpinfo>

Instagram BOZPinfo

Audiovizuálně orientovaný kanál zaměřený na osvětu a popularizaci témat BOZP.

<https://www.instagram.com/bozpinfo>

YouTube RILSA

Platforma pro sdílení videoobsahu – záznamů z konferencí, seminářů, přednášek a dalších odborných výstupů.

https://www.youtube.com/@vubp_rilsa

Pinterest RILSA

Vizuální nástěnka pro publikaci informačních a osvětových materiálů z oblasti BOZP.

<https://cz.pinterest.com/rilsacz/>

Podcasty nejen o BOZP (Buzzsprout)

Platforma pro hosting a distribuci podcastů věnovaných BOZP a souvisejícím tématům.

<https://bozp.buzzsprout.com>

PŘÍLOHY



ZPRÁVA NEZÁVISLÉHO AUDITORA A ROČNÍ ÚČETNÍ
ZÁVĚRKA

STANOVISKO DOZORČÍ RADY RILSA

ZPRÁVA O ČINNOSTI DOZORČÍ RADY RILSA

*Výzkumný institut práce a sociálních věcí, v. v. i.
Jeruzalémská 1283/9
110 00 Praha 1*

Zpráva nezávislého auditora

TRIGGA AUDIT – CZ, s.r.o.

ZPRÁVA NEZÁVISLÉHO AUDITORA
pro Výzkumný institut práce a sociálních věcí, v. v. i.

Výrok auditora

Provedli jsme audit přiložené účetní závěrky Výzkumného institutu práce a sociálních věcí, v. v. i., (dále také ústavu) sestavené na základě českých účetních předpisů, která se skládá z rozvahy k 31.12.2025, výkazu zisku a ztráty za rok končící 31.12.2025 a přílohy této účetní závěrky, včetně významných (materiálních) informací o použitých účetních metodách. Údaje o Výzkumném institutu práce a sociálních věcí, v. v. i. jsou uvedeny v bodě I. přílohy této účetní závěrky.

Podle našeho názoru účetní závěrka podává věrný a poctivý obraz aktiv a pasiv **Výzkumného institutu práce a sociálních věcí, v. v. i. k 31.12.2025** a nákladů, výnosů a výsledku jeho hospodaření za rok končící 31.12.2025 v souladu s českými účetními předpisy.

Základ pro výrok

Audit jsme provedli v souladu se zákonem o auditorech a standardy Komory auditorů České republiky pro audit, kterými jsou mezinárodní standardy pro audit (ISA) případně doplněné a upravené souvisejícími aplikačními doložkami. Naše odpovědnost stanovená těmito předpisy je podrobněji popsána v oddílu Odpovědnost auditora za audit účetní závěrky.

V souladu se zákonem o auditorech a Etickým kodexem přijatým. Komorou auditorů České republiky jsme na výzkumném ústavu nezávislí a splnili jsme i další etické povinnosti vyplývající z uvedených předpisů. Domníváme se, že důkazní informace, které jsme shromáždili, poskytují dostatečný a vhodný základ pro vyjádření našeho výroku.

Ostatní informace

Ostatními informacemi jsou v souladu s § 2 písm. b) zákona o auditorech informace uvedené ve výroční zprávě mimo účetní závěrku a naši zprávu auditora. Za ostatní informace odpovídá statutární orgán Výzkumného institutu práce a sociálních věcí, v. v. i.

Náš výrok k účetní závěrce se k ostatním informacím nevztahuje. Přesto je však součástí našich povinností souvisejících s ověřením účetní závěrky seznámení se s ostatními informacemi a posouzení, zda ostatní informace uvedené ve výroční zprávě nejsou ve významném (materiálním) nesouladu s účetní závěrkou či našimi znalostmi o účetní jednotce získanými během ověřování účetní závěrky nebo zda se jinak tyto informace nejeví jako významně (materiálně) nesprávné. Také posuzujeme, zda ostatní informace byly ve všech významných (materiálních) ohledech vypracovány v souladu s příslušnými právními předpisy. Tímto způsobem se rozumí, zda ostatní informace splňují požadavky právních předpisů na formální náležitosti a postup vypracování ostatních informací v kontextu významnosti (materiality), tj. zda případné nedodržení uvedených požadavků by bylo způsobitelné ovlivnit úsudek činěný na základě ostatních informací.

Na základě provedených postupů, do míry, jež dokážeme posoudit, uvádíme, že

- Ostatní informace, které popisují skutečnosti, jež jsou též předmětem zobrazení v účetní závěrce, jsou ve všech významných (materiálních) ohledech v souladu s účetní závěrkou a
- Ostatní informace byly vypracovány v souladu s právními předpisy.

Odpovědnost statutárního orgánu a dozorčí rady účetní jednotky za účetní závěrku

Statutární orgán Výzkumného institutu práce a sociálních věcí, v. v. i. odpovídá za sestavení účetní závěrky podávající věrný a poctivý obraz v souladu s českými účetními předpisy, a za takový vnitřní kontrolní systém, který považuje za nezbytný pro sestavení účetní závěrky tak, aby neobsahovala významné (materiální) nesprávnosti způsobené podvodem nebo chybou.

Při sestavování účetní závěrky je statutární orgán povinen posoudit, zda je výzkumný ústav schopen nepřetržitě trvat, a pokud je to relevantní, popsat v příloze účetní závěrky záležitosti týkající se jeho nepřetržitého trvání a použití předpokladu nepřetržitého trvání při sestavení účetní závěrky, s výjimkou případů, kdy statutární orgán a zřizovatel plánuje zrušení výzkumného ústavu nebo ukončení jeho činnosti, resp. kdy nemá jinou reálnou možnost, než tak učinit (Za dohled nad procesem účetního výkaznictví v ústavu odpovídá dozorčí rada).

Za dohled nad procesem účetního výkaznictví v ústavu odpovídá dozorčí rada.

Odpovědnost auditora za audit účetní závěrky

Naším cílem je získat přiměřenou jistotu, že účetní závěrka jako celek neobsahuje významnou (materiální) nesprávnost způsobenou podvodem nebo chybou a vydat zprávu auditora obsahující náš výrok. Přiměřená míra jistoty je velká míra jistoty, nicméně není zárukou, že audit provedený v souladu s výše uvedenými předpisy ve všech případech v účetní závěrce odhalí případnou existující významnou (materiální) nesprávnost. Nesprávnosti mohou vzniknout v důsledku podvodů nebo chyb a považují se za významné (materiální), pokud lze reálně předpokládat, že by jednotlivě nebo v souhrnu mohly ovlivnit ekonomická rozhodnutí, která uživatelé účetní závěrky na jejím základě přijmou.

Při provádění auditu v souladu s výše uvedenými předpisy je naší povinností uplatňovat během celého auditu odborný úsudek a zachovávat profesní skepticismus. Dále je naší povinností:

- Identifikovat a vyhodnotit rizika významné (materiální) nesprávnosti účetní závěrky způsobené podvodem nebo chybou, navrhnout a provést auditorské postupy reagující na tato rizika a získat dostatečné a vhodné důkazní informace, abychom na jejich základě mohli vyjádřit výrok. Riziko, že neodhalíme významnou (materiální) nesprávnost, k níž došlo v důsledku podvodu, je větší než riziko neodhalení významné (materiální) nesprávnosti způsobené chybou, protože součástí podvodu mohou být tajné dohody (koluze), falšování, úmyslná opomenutí, nepravdivá prohlášení nebo obcházení vnitřních kontrol.
- Seznámit se s vnitřním kontrolním systémem výzkumného ústavu relevantním pro audit v takovém rozsahu, abychom mohli navrhnout auditorské postupy vhodné s ohledem na dané okolnosti, nikoli abychom mohli vyjádřit názor na účinnost jeho vnitřního kontrolního systému.
- Posoudit vhodnost použitých účetních pravidel, přiměřenost provedených účetních odhadů a informace, které v souvislosti vedení ústavu uvedlo v příloze účetní závěrky.


- Posoudit vhodnost použití předpokladu nepřetržitého trvání při sestavení účetní závěrky statutárním orgánem a to, zda s ohledem na shromážděné důkazní informace existuje významná (materiální) nejistota vyplývající z událostí nebo podmínek, které mohou významně zpochybnit schopnost výzkumného ústavu nepřetržitě trvat. Jestliže dojdeme k závěru, že taková významná (materiální) nejistota existuje, je naší povinností upozornit v naší zprávě na informace uvedené v této souvislosti v příloze k účetní závěrky, a pokud tyto informace nejsou dostatečné, vyjádřit modifikovaný výrok. Naše závěry týkající se schopnosti výzkumného ústavu nepřetržitě trvat vycházejí z důkazních informací, které jsme získali do data naší zprávy. Nicméně budoucí události nebo podmínky mohou vést k tomu, že výzkumný ústav ztratí schopnost nepřetržitě trvat.
- Vyhodnotit celkovou prezentaci, členění a obsah účetní závěrky, včetně přílohy, a dále to, zda účetní závěrka zobrazuje podkladové transakce a události způsobem, který vede k věrnému zobrazení.

Naší povinností je informovat statutární orgán výzkumného ústavu a dozorčí radu mimo jiném o plánovaném rozsahu a načasování auditu a o významných zjištěních, která jsme v jeho průběhu učinili, včetně zjištěných významných nedostatků ve vnitřním kontrolním systému.

V Praze dne 10. června 2026



Ing. Václav Forejt
auditor, oprávnění KA ČR č. 1597



TRIGGA AUDIT - CZ s.r.o.
Malešická 19, 130 00 Praha 3
oprávnění KA ČR č. 397
ing. Václav Forejt, jednatel

Daňový subjekt:	Výzkumný institut práce a sociálních věcí, v. v. i.
IČ / DIČ:	00025950 / CZ00025950
Sídlo účetní jednotky:	Jeruzalémská 1283/9, 11000 Praha

**Rozvaha pro účetní jednotky, u kterých hlavním předmětem činnosti není podnikání, v plném rozsahu
ke dni 31.12.2025
(v celých tisících Kč)**

A K T I V A		stav k prvnímu dni účetního období	stav k poslednímu dni účetního období
		1	2
A.	Dlouhodobý majetek celkem	1194	1553
A.I.	Dlouhodobý nehmotný majetek celkem	33868	23576
A.I.1.	Nehmotné výsledky výzkumu a vývoje	0	0
A.I.2.	Software	33752	23474
A.I.3.	Ocenitelná práva	0	0
A.I.4.	Drobný dlouhodobý nehmotný majetek	116	102
A.I.5.	Ostatní dlouhodobý nehmotný majetek	0	0
A.I.6.	Nedokončený dlouhodobý nehmotný majetek	0	0
A.I.7.	Poskytnuté zálohy na dlouhodobý nehmotný majetek	0	0
A.II.	Dlouhodobý hmotný majetek celkem	38584	37793
A.II.1.	Pozemky	0	0
A.II.2.	Umělecká díla, předměty a sbírky	70	70
A.II.3.	Stavby	0	0
A.II.4.	Hmotné movité věci a jejich soubory	35906	35181
A.II.5.	Pěstitelské celky trvalých porostů	0	0
A.II.6.	Dospělá zvířata a jejich skupiny	0	0
A.II.7.	Drobný dlouhodobý hmotný majetek	2608	2542
A.II.8.	Ostatní dlouhodobý hmotný majetek	0	0
A.II.9.	Nedokončený dlouhodobý hmotný majetek	0	0
A.II.10.	Poskytnuté zálohy na dlouhodobý hmotný majetek	0	0
A.III.	Dlouhodobý finanční majetek celkem	0	0
A.III.1.	Podíly - ovládaná nebo ovládající osoba	0	0
A.III.2.	Podíly - podstatný vliv	0	0
A.III.3.	Dluhové cenné papíry držené do splatnosti	0	0
A.III.4.	Zápůjčky organizačním složkám	0	0
A.III.5.	Ostatní dlouhodobé zápůjčky	0	0
A.III.6.	Ostatní dlouhodobý finanční majetek	0	0
A.IV.	Oprávký k dlouhodobému majetku celkem	-71258	-59816
A.IV.1.	Oprávký k nehmotným výsledkům výzkumu a vývoje	0	0
A.IV.2.	Oprávký k softwaru	-33377	-22255
A.IV.3.	Oprávký k ocenitelným právům	0	0
A.IV.4.	Oprávký k drobnému dlouhodobému nehmotnému majetku	-116	-102
A.IV.5.	Oprávký k ostatnímu dlouhodobému nehmotnému majetku	0	0
A.IV.6.	Oprávký ke stavbám	0	0
A.IV.7.	Oprávký k samostatným hmotným movitým věcem a souborům hmotných movitých věcí	-35157	-34917
A.IV.8.	Oprávký k pěstitelským celkům trvalých porostů	0	0
A.IV.9.	Oprávký k základnímu stádu a tažným zvířatům	0	0
A.IV.10.	Oprávký k drobnému dlouhodobému hmotnému majetku	-2608	-2542
A.IV.11.	Oprávký k ostatnímu dlouhodobému hmotnému majetku	0	0
B.	Krátkodobý majetek celkem	33414	30034
B.I.	Zásoby celkem	195	0
B.I.1.	Materiál na skladě	0	0
B.I.2.	Materiál na cestě	0	0



A K T I V A		stav k prvnímu dni účetního období	stav k poslednímu dni účetního období
		1	2
B.I.3.	Nedokončená výroba	195	0
B.I.4.	Polotovary vlastní výroby	0	0
B.I.5.	Výrobky	0	0
B.I.6.	Mladá a ostatní zvířata a jejich skupiny	0	0
B.I.7.	Zboží na skladě a v prodejnách	0	0
B.I.8.	Zboží na cestě	0	0
B.I.9.	Poskytnuté zálohy na zásoby	0	0
B.II.	Pohledávky celkem	1968	1275
B.II.1.	Odběratelé	1332	1340
B.II.2.	Směnky k inkasu	0	0
B.II.3.	Pohledávky za eskontované cenné papíry	0	0
B.II.4.	Poskytnuté provozní zálohy	751	17
B.II.5.	Ostatní pohledávky	0	0
B.II.6.	Pohledávky za zaměstnanci	0	0
B.II.7.	Pohledávky za institucemi sociálního zabezpečení a veřejného zdravotního pojištění	0	0
B.II.8.	Daň z příjmů	0	0
B.II.9.	Ostatní přímé daně	0	0
B.II.10.	Daň z přidané hodnoty	0	0
B.II.11.	Ostatní daně a poplatky	0	0
B.II.12.	Nároky na dotace a ostatní zúčtování se státním rozpočtem	0	0
B.II.13.	Nároky na dotace a ostatní zúčtování s rozpočtem orgánů územních samosprávných celků	0	0
B.II.14.	Pohledávky za společníky sdruženými ve společnosti	0	0
B.II.15.	Pohledávky z pevných termínovaných operací a opcí	0	0
B.II.16.	Pohledávky z vydaných dluhopisů	0	0
B.II.17.	Jiné pohledávky	0	0
B.II.18.	Dohadné účty aktivní	74	0
B.II.19.	Opravná položka k pohledávkám	-189	-82
B.III.	Krátkodobý finanční majetek celkem	30578	28241
B.III.1.	Peněžní prostředky v pokladně	77	61
B.III.2.	Ceniny	0	0
B.III.3.	Peněžní prostředky na účtech	30501	28180
B.III.4.	Majetkové cenné papíry k obchodování	0	0
B.III.5.	Dluhové cenné papíry k obchodování	0	0
B.III.6.	Ostatní cenné papíry	0	0
B.III.7.	Peníze na cestě	0	0
B.IV.	Jiná aktiva celkem	673	518
B.IV.1.	Náklady příštích období	673	518
B.IV.2.	Příjmy příštích období	0	0
	Aktiva celkem	34608	31587

PASIVA		stav k prvnímu dni účetního období	stav k poslednímu dni účetního období
		1	2
A.	Vlastní zdroje celkem	22647	24637
A.I.	Jmění celkem	17040	22771
A.I.1.	Vlastní jmění	2258	2617
A.I.2.	Fondy	14782	20154
A.I.3.	Oceňovací rozdíly z přecenění finančního majetku a závazků	0	0
A.II.	Výsledek hospodaření celkem	5607	1866
A.II.1.	Účet výsledku hospodaření	0	1866
A.II.2.	Výsledek hospodaření ve schvalovacím řízení	5607	0
A.II.3.	Nerozdělený zisk, neuhrazená ztráta minulých let	0	0
B.	Cizí zdroje celkem	11962	6948
B.I.	Rezervy celkem	0	0
B.I.1.	Rezervy	0	0
B.II.	Dlouhodobé závazky celkem	0	0
B.II.1.	Dlouhodobé úvěry	0	0
B.II.2.	Vydané dluhopisy	0	0
B.II.3.	Závazky z pronájmu	0	0
B.II.4.	Přijaté dlouhodobé zálohy	0	0
B.II.5.	Dlouhodobé směnky k úhradě	0	0
B.II.6.	Dohadné účty pasivní	0	0
B.II.7.	Ostatní dlouhodobé závazky	0	0
B.III.	Krátkodobé závazky celkem	11960	6948
B.III.1.	Dodavatelé	1067	103
B.III.2.	Směnky k úhradě	0	0
B.III.3.	Přijaté zálohy	42	0
B.III.4.	Ostatní závazky	6	5
B.III.5.	Zaměstnanci	1900	3877
B.III.6.	Ostatní závazky vůči zaměstnancům	0	0
B.III.7.	Závazky k institucím sociálního zabezpečení a veřejného zdravotního pojištění	2054	1908
B.III.8.	Daň z příjmů	0	23
B.III.9.	Ostatní přímé daně	442	411
B.III.10.	Daň z přidané hodnoty	1087	353
B.III.11.	Ostatní daně a poplatky	0	0
B.III.12.	Závazky ze vztahu k státnímu rozpočtu	2055	33
B.III.13.	Závazky ze vztahu k rozpočtu orgánů územních samosprávných celků	0	0
B.III.14.	Závazky z upsaných nesplacených cenných papírů a podílů	0	0
B.III.15.	Závazky ke společníkům sdruženým ve společnosti	0	0
B.III.16.	Závazky z pevných termínovaných operací a opcí	0	0
B.III.17.	Jiné závazky	2125	17
B.III.18.	Krátkodobé úvěry	0	0
B.III.19.	Eskontní úvěry	0	0
B.III.20.	Vydané krátkodobé dluhopisy	0	0
B.III.21.	Vlastní dluhopisy	0	0
B.III.22.	Dohadné účty pasivní	1182	218
B.III.23.	Ostatní krátkodobé finanční výpomoci	0	0
B.IV.	Jiná pasiva celkem	2	0
B.IV.1.	Výdaje příštích období	2	0
B.IV.2.	Výnosy příštích období	0	0
	PASIVA CELKEM	34609	31585

10.6.2026

Daňový subjekt:	Výzkumný institut práce a sociálních věcí, v. v. i.
IČ / DIČ:	00025950 / CZ00025950
Sídlo účetní jednotky:	Jeruzalémská 1283/9, 11000 Praha

**Výkaz zisku a ztráty pro účetní jednotky, u kterých hlavním předmětem činnosti není podnikání, v plném rozsahu
ke dni 31.12.2025
(v celých tisících Kč)**

	Název položky	činnost hlavní	činnost hospodářská	celkem
		1	2	3
A.I.	Spotřebované nákupy a nakupované služby	17036	1240	18276
A.I.1.	Spotřeba materiálu, energie a ostatních neskladovaných dodávek	1375	78	1453
A.I.2.	Prodané zboží	0	0	0
A.I.3.	Opravy a udržování	72	211	283
A.I.4.	Náklady na cestovné	688	57	745
A.I.5.	Náklady na reprezentaci	103	16	119
A.I.6.	Ostatní služby	14798	878	15676
A.II.	Změna stavu zásob vlastní činnosti a aktivace	195	0	195
A.II.7.	Změna stavu zásob vlastní činnosti	195	0	195
A.II.8.	Aktivace materiálu, zboží a vnitroorganizačních služeb	0	0	0
A.II.9.	Aktivace dlouhodobého majetku	0	0	0
A.III.	Osobní náklady	71628	6569	78197
A.III.10.	Mzdové náklady	52450	5054	57504
A.III.11.	Zákonné sociální pojištění	16986	1473	18459
A.III.12.	Ostatní sociální pojištění	0	0	0
A.III.13.	Zákonné sociální náklady	2192	42	2234
A.III.14.	Ostatní sociální náklady	0	0	0
A.IV.	Daně a poplatky	0	0	0
A.IV.15.	Daně a poplatky	0	0	0
A.V.	Ostatní náklady	452	313	765
A.V.16.	Smluvní pokuty, úroky z prodlení, ostatní pokuty a penále	0	0	0
A.V.17.	Odpis nedobytné pohledávky	0	48	48
A.V.18.	Nákladové úroky	0	0	0
A.V.19.	Kursově ztráty	62	261	323
A.V.20.	Dary	0	0	0
A.V.21.	Manka a škody	0	0	0
A.V.22.	Jiné ostatní náklady	390	4	394
A.VI.	Odpisy, prodaný majetek, tvorba a použití rezerv a opravných položek	560	228	788
A.VI.23.	Odpisy dlouhodobého majetku	560	334	894
A.VI.24.	Prodaný dlouhodobý majetek	0	0	0
A.VI.25.	Prodané cenné papíry a podíly	0	0	0
A.VI.26.	Prodaný materiál	0	0	0
A.VI.27.	Tvorba a použití rezerv a opravných položek	0	-106	-106
A.VII.	Poskytnuté příspěvky	0	0	0
A.VII.28.	Poskytnuté členské příspěvky a příspěvky zúčtované mezi organizačními složkami	0	0	0
A.VIII.	Daň z příjmů	23	0	23
A.VIII.29.	Daň z příjmů	23	0	23
	Náklady celkem	89894	8350	98244
B.I.	Provozní dotace	75586	0	75586
B.I.1.	Provozní dotace	75586	0	75586
B.II.	Přijaté příspěvky	0	0	0
B.II.2.	Přijaté příspěvky zúčtované mezi organizačními složkami	0	0	0
B.II.3.	Přijaté příspěvky (dary)	0	0	0



	Název položky	činnost hlavní	činnost hospodářská	celkem
		1	2	3
B.II.4.	Přijaté členské příspěvky	0	0	0
B.III.	Tržby za vlastní výkony a za zboží	4806	14945	19751
B.IV.	Ostatní výnosy	4761	0	4761
B.IV.5.	Smluvní pokuty, úroky z prodlení, ostatní pokuty a penále	0	0	0
B.IV.6.	Platby za odepsané pohledávky	0	0	0
B.IV.7.	Výnosové úroky	0	0	0
B.IV.8.	Kurové zisky	0	0	0
B.IV.9.	Zúčtování fondů	4761	0	4761
B.IV.10.	Jiné ostatní výnosy	0	0	0
B.V.	Tržby z prodeje majetku	11	0	11
B.V.11.	Tržby z prodeje dlouhodobého nehmotného a hmotného majetku	11	0	11
B.V.12.	Tržby z prodeje cenných papírů a podílů	0	0	0
B.V.13.	Tržby z prodeje materiálu	0	0	0
B.V.14.	Výnosy z krátkodobého finančního majetku	0	0	0
B.V.15.	Výnosy z dlouhodobého finančního majetku	0	0	0
	Výnosy celkem	85164	14945	100109
C.	Výsledek hospodaření před zdaněním	-4707	6595	1888
D.	Výsledek hospodaření po zdanění	-4730	6595	1865

rilsa
 RESEARCH INSTITUTE FOR LABOUR AND SOCIAL AFFAIRS
 VÝZKUMNÝ ÚSTAV PRÁCE A SOCIÁLNÍCH VĚCÍ, v. v. i.
 Jeruzalémská 1283/9, 110 00 Praha 1
 IČ: 00025998, BIC: 6200025990



10.6.2021

Handwritten signature



Příloha k účetní závěrce za rok 2025

1. Obecné údaje

Dne 1. ledna 2025 došlo ke sloučení Výzkumného ústavu práce a sociálních věcí, v. v. i., a Výzkumného ústavu bezpečnosti práce, v. v. i. Nástupnická výzkumná instituce, která spadá do gesce Ministerstva práce a sociálních věcí ČR, pokračuje ve své činnosti pod názvem Výzkumný institut práce a sociálních věcí, v. v. i. (RILSA).

- Právní forma: Veřejná výzkumná instituce
- IČO: 00025950
- Sídlo: Jeruzalémská 1283/9, Praha 1, 110 00, Česká republika
- Zřizovatel: ČR Ministerstvo práce a sociálních věcí, se sídlem Na Poříčním právu 376/1, 128 00 Praha

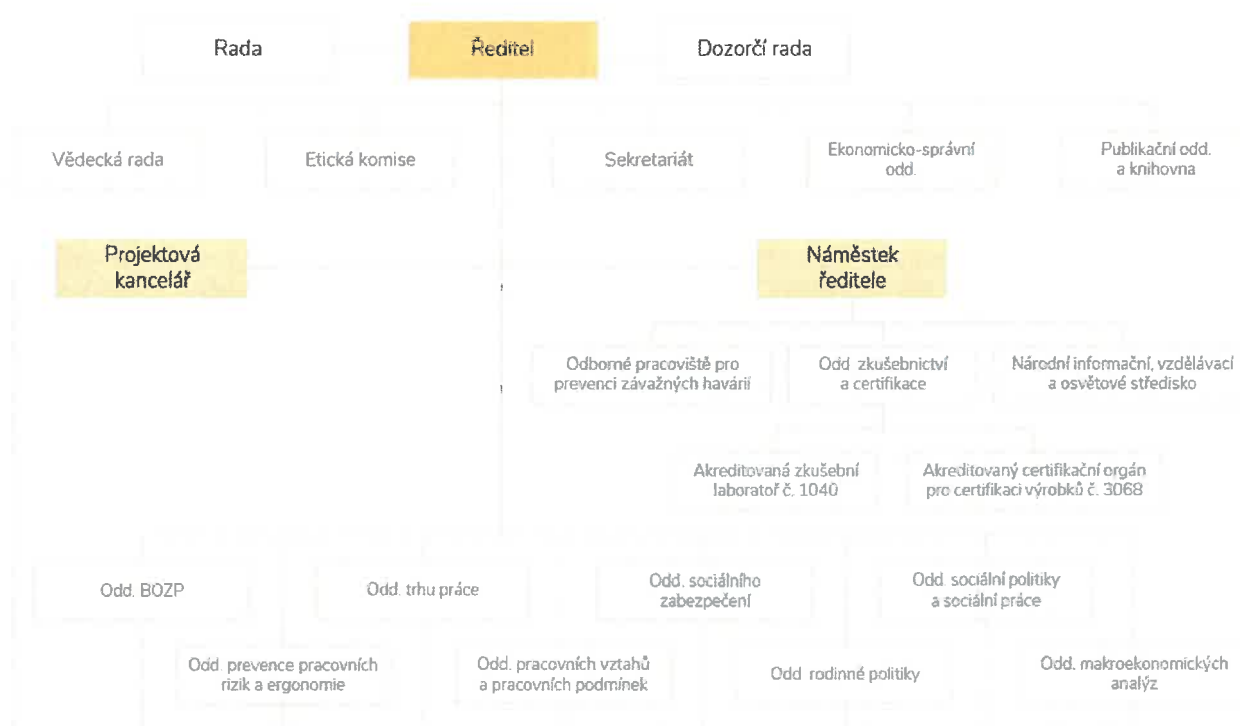
Sloučení dvou renomovaných výzkumných ústavů s dlouholetou historií přispěje k efektivnějšímu a koordinovanějšímu výzkumu v oblasti práce, sociálních věcí a bezpečnosti práce. Vytváří silnější základ pro rozvoj nových metod a přístupů přínosných pro zlepšování pracovního prostředí a ochrany zdraví zaměstnanců. Spojení odbornosti a zkušeností obou institucí umožňuje lepší využití dostupných zdrojů a posiluje synergii mezi výzkumnými aktivitami. Výsledkem je vyšší kvalita výstupů a jejich širší uplatnění v praxi. Tato změna je součástí širšího trendu modernizace a zefektivňování veřejného sektoru v oblasti výzkumu a jeho společenského uplatnění.

RILSA vykonává činnosti hlavní, další a jinou (komerční):

- Předmětem hlavní činnosti je základní a aplikovaný výzkum a vývoj v oblastech trhu práce, sociální práce a sociálních služeb, rodinné politiky, chudoby a sociálního začleňování, dávkových systémů, sociálního dialogu, pracovněprávních vztahů, bezpečnosti práce a ergonomie, prevence pracovních rizik a dalších otázek práce a sociálních věcí, přičemž je akcentováno využití výsledků výzkumu a vývoje v praxi. Dále zajišťování infrastruktury výzkumu, služeb datových archivů a vydavatelské činnosti související s vlastním výzkumem. RILSA navazuje vzájemnou spolupráci s univerzitami a vysokými školami a napomáhá výchově vědeckých pracovníků. Hlavní činnost nesmí být podporována z veřejných prostředků, jejichž účelem ani předmětem nejsou činnosti ve výzkumu, vývoji a inovacích.
- Další činnost: a) RILSA zajišťuje zpracování podkladových materiálů, odborných odpovědí a doporučení, analýz, dopadových studií a komparací, průzkumů, sběru dat a reportování, plnění úkolů odborného pracoviště pro prevenci závažných havárií, rozvoj a plnění úkolů v oblasti normalizace, posuzování shody a certifikace a znaleckou činnost v oblasti bezpečnosti a ochrany zdraví při práci a ergonomie. b) Dále mohou být jako další činnost realizovány vybrané aktivity v rámci provozu faktografických, bibliografických a zpravodajských informačních systémů v oblastech dle účelu zřízení RILSA nebo plnění úkolů v oblasti vzdělávání, konzultační činnosti a školení. c) RILSA může provádět další činnost za podmínky, že navazuje na hlavní činnost instituce, není hrazena z veřejných prostředků určených na podporu výzkumu a vývoje, je prováděna za účelem účinnějšího využití majetku a lidských zdrojů, není ohrožena hlavní činnost instituce, náklady a výnosy každé z uvedených činností jsou v účetnictví vedeny odděleně a výnosy z těchto činností dosahují alespoň skutečně vynaložených nákladů. d) Roční kapacity vyčleněné RILSA na další činnost nesmí v součtu s jinou činností přesáhnout roční kapacity instituce na hlavní činnost. Jiná činnost: a) Předmětem jiné činnosti je činnost hospodářská prováděná za účelem dosažení zisku. Jedná se zejména o testování, průzkumy, měření a analytickou činnost, certifikační činnost, tvůrčí využití poznatků výzkumu nebo jiných námětů k produkci nových nebo zlepšených technologií, systémů či služeb v rámci vývoje a vzdělávání. b) Jiná činnost je činnost prováděná v souladu a za podmínek uvedených v bodě II. odst. 6 písm. c).

- c) Jinou činnost může RILSA provádět na základě živnostenských oprávnění nebo jiných podnikatelských oprávnění, je-li jich k provozování činnosti třeba. Podmínky pro provádění jednotlivých jiných činností jsou stanoveny příslušnými zákony a vnitřními předpisy instituce.

2. Organizační struktura



3. Jména a příjmení členů statutárních orgánů ke konci účetního období

Ředitel/ka RILSA	
Ing. Stanislav Klik, Ph.D.	pověřen řízením (od 1. 1. 2025 do 23. 10. 2025)
PhDr. Jitka Slavíková	jmenována od 24. 10. 2025



Rada RILSA	
Ing. Radka Sokolová	předsedkyně (do 4. 4. 2025)
doc. Ing. Robin Maialeh, Ph.D., LL.M.,	předseda (od 4. 4. 2025)
Ing. Martina Pražáková	místopředsedkyně
Mgr. Aleš Kroupa	člen (od 17. 2. 2025)
Mgr. Renata Kyzlinková, Ph.D.	členka (od 19. 2. 2025)
doc. Ing. Robin Maialeh, Ph.D., LL.M.	člen (od 17. 2. 2025 do 4. 4. 2025)
Mgr. Veronika Měrková, DiS., MBA	členka
Mgr. Jana Paloncyová, Ph.D.	členka (od 19. 2. 2025 do 31. 12. 2025)
Mgr. Ing. Martin Štěpánek, M.A., Ph.D.	člen
Ing. Jiří Tilhon, Ph.D., LL.M.	člen
Mgr. Jiřina Ulmanová, DiS.	členka
PhDr. Jiří Vyhlídal, M.Sc.	člen (od 19. 2. 2025)
PhDr. Zdenka Mansfeldová, CSc.	členka (od 30. 1. 2025), SOÚ AV ČR, v.v. i.
Mgr. Dalibor Holý	člen (od 27. 2. 2025), ČSÚ
prof. PhDr. Ladislav Rabušic, CSc.	člen (od 27. 2. 2025), FSS MU Brno
Ing. Radka Sokolová	členka (od 4. 4. 2025), ČMKOS

Rada RILSA	
Ing. Jiří Šatava	člen, MPSV
Ing. Vlastimil Beran, Ph.D.	tajemník
Dozorčí rada RILSA	
neobsazeno	předseda/předsedkyně
PhDr. Kateřina Štěpánková	místopředsedkyně, MPSV
Ing. Otakar Hampl, Ph.D.	člen, MPSV
RNDr. Stanislav Malý, Ph.D., DBA	člen (do 30. 6. 2025), RILSA
Ing. Iva Merhautová, MBA	členka, MPSV
JUDr. Jaroslav Stádník, Ph.D., DBA, LL.D	člen (do 30. 6. 2025), MPSV
Mgr. Martina Štěpánková, MPA	členka (od 30. 6. 2025), MPSV
Ing. Lucie Vymazalová	členka (od 30. 6. 2025), MPSV
Ing. Jana Váňová	tajemnice, RILSA

4. Informace o použitých účetních metodách, obecných účetních zásadách a způsobech oceňování (v tis. Kč)

4. 1. Obecné účetní zásady

- Účetním obdobím je kalendářní rok.
- V účetním období 1.1.2025-31.12.2025 je vedeno podvojně účetnictví způsobem SW-programu EIS JASU - MUZO Praha.
- Jsou uzavírány měsíční závěrky konečné.

RILSA je měsíčním plátcem DPH.



- Činnosti RILSA jsou rozděleny na hlavní, další a jinou a jsou účetně rozlišeny analytickými účty.

Vedené agendy	Popis
Závazky	- Došlé faktury - DOFA
Pohledávky	- Vydané faktury - VYFA
Pokladna	- Pokladní doklady - POKL, PV
Majetek	Evidence majetku - DHMO
Deník účetnictví: Banka	- Banka - BAN
Interní doklady	Všeobecné doklady - VSDO
	Ostatní daň. doklady - ODD

- Došlé faktury: pokladní provádí evidenci, účtuje účetní
- Vystavené faktury: vystavují asistentky v odděleních, účtuje účetní
- Pokladna: pokladní spravuje drobnou fin. hotovost, účtuje účetní
- Banka: účetní účtuje a kontroluje správnost plateb a úhrad
- Všeobecné doklady: vystavuje účetní
- U všech dokladů je přiložen doklad o účtování a podpis odpovědné osoby.
- Všechny doklady jsou řádně archivovány a uloženy v archivu přímo v účtárně.

4. 2. Způsoby oceňování

Druhy aktiv	Způsob ocenění
nedokončená výroba	dle skutečných přímých nákladů
služby	smluvně
Dlouhodobý nehmotný majetek (DNM)	Způsob ocenění
Nakoupený DNM	v pořizovací ceně

Dlouhodobý nehmotný majetek (DNM)	Způsob ocenění
DNM vytvořený vlastní činností:	RILSA k datu účetní závěrky nevykazuje
Bezplatně získaný DNM	RILSA k datu účetní závěrky nevykazuje
Odpisy DNM	jednou za rok
Dlouhodobý hmotný majetek (DHM)	Způsob ocenění
Nakoupený DHM	v pořizovací ceně
DHM vytvořený vlastní činností:	RILSA k datu účetní závěrky nevykazuje
Bezplatně získaný DHM	RILSA k datu účetní závěrky nevykazuje
Odpisy DHM	měsíčně ve výši 1/12 z roční odpis. sazby

- Dlouhodobé cenné papíry a podíly: RILSA k datu účetní závěrky nevykazuje.
- Zásoby: ocenění: dle pořizovací ceny.
- Pohledávky: ocenění: v nominální hodnotě.
- Krátkodobý finanční majetek: finanční zůstatek v pokladně, finanční zůstatek na bankovních účtech RILSA.
- Závazky: ocenění: v nominální hodnotě.

4. 3. Druhy nákladů souvisejících s pořízením zásob

- poštovné, balné

4. 4. Způsob stanovení opravných položek k majetku:

- Opravné položky se vykazují dle zákona o rezervách č. 593/1992 Sb.

4. 5. Způsob sestavení odpisových plánů pro DM a použité odpisové metody při stanovení odpisů

- Odpisy jsou prováděny měsíčně ve výši 1/12 z roční odpisové sazby u hmotného majetku.
- Jednou za rok u nehmotného majetku.
- Majetek je zaříděn do odpisových skupin dle přílohy č.1 zákona č. 586/92 Sb.

4. 6. Způsob uplatněný při přepočtu údajů v cizích měnách na českou měnu

- Je vždy použit měnový kurz ČNB v den zdanitelného plnění.



4. 7. Podstatné změny způsobů oceňování oproti předchozímu účetnímu období

- Podstatné změny v účetním období nenastaly.

4. 8. Podstatné změny způsobů odpisování oproti předchozímu účetnímu období

- Podstatné změny v účetním období nenastaly.

4. 9. Podstatné změny postupů účtování oproti předchozímu účetnímu období

- Podstatné změny v účetním období nenastaly.

4. 10. Podstatné změny způsobů oceňování oproti požadavkům § 24-27 Zákona o účetnictví

- Způsoby oceňování odpovídají požadavkům Zákona o účetnictví.

4. 11. Podstatné změny způsobů odpisování oproti požadavkům § 28 Zákona o účetnictví

- Způsoby odpisování odpovídají požadavkům Zákona o účetnictví.

4. 12. Podstatné změny postupů účtování oproti požadavkům § 4 Zákona o účetnictví

- Postupy účtování odpovídají požadavkům Zákona o účetnictví.

4. 13. Úspora daňové povinnosti §20 odst.7 Zákona o daních z příjmů

- V roce 2025 byla daňová úspora uplatněna.

5. Doplňující informace k rozvaze a výkazu zisku a ztráty (v tisících Kč)

5. 1. Rozpis dlouhodobého hmotného majetku

	rok 2025	rok 2024
dlouhodobý hmotný majetek	37 793	38 584

Rozpis účtu 022 a 082 na hlavní skupiny:

položky	rok 2025	rok 2024
skupina	022 082	022 082
stroje, přístroje a zařízení	35 181 -34 917	35 906 -35 157

5. 2. Rozpis dlouhodobého nehmotného majetku

	rok 2025	rok 2024
dlouhodobý nehmotný majetek	23 576	33 868
rozpis účtu 013 a 073 na hlavní skupiny	013 073	013 073
software	23 474 -22 255	33 752 -33 377

5. 3. Přehled přírůstků a úbytků dlouhodobého majetku podle jeho hlavních skupin

Přírůstky dle hlavních skupin	nákup	dar	vlastní výroba
dlouhodobý nehmotný majetek DNMO 013	1 254	0	0
dlouhodobý hmotný majetek	0	0	0
ostatní dlouhodobý majetek (991, 998)	18	0	0
Ostatní majetek v operativní evidenci (501, 518)	1 605 025	0	0

Úbytky dle hlavních skupin	odpisy	prodej	likvidace
dlouhodobý nehmotný majetek DNMO 013 (FRM + dotace)	410	0	11 532
dlouhodobý hmotný majetek DHMO 022 (FRM + dotace)	485	0	725

Úbytky dle hlavních skupin	odpisy	prodej	likvidace
dlouhodobý hmotný majetek - pořízený z dotace DHMO 022	0	0	0
dlouhodobý nehmotný majetek pořízený z dotace DNMO 013	372	0	1 478
ostatní dlouhodobý majetek (991,998,018,028)	0	0	791
ostatní dlouhodobý majetek v operativní evidenci (501,518)	0	0	23

5. 4. Rozpis odpisů dlouhodobého hmotného majetku

položky	sk. 01	sk. 02	sk. 03
stroje, přístroje a zařízení	485	0	0
stroje, přístroje a zařízení - pořízeno z dotace	0	0	0

5. 5. Rozpis odpisů dlouhodobého nehmotného majetku

položky	sk. 01
software	38
software - pořízeno z dotace	372

5. 6. Souhrnná výše majetku neuvedená v rozvaze

drobný dlouhodobý hmotný majetek (991)	4
drobný dlouhodobý nehmotný majetek (998)	14

5. 7. Pohledávky po lhůtě splatnosti

do 90 dnů	1 257
do 180 dnů	0
nad 180 dnů	82
celkem	1 340

U pohledávek nad 180 dnů se jedná o dvě faktury splatné v 1/2021 a 2/2021 – byla na ně vytvořena 100% opravná položka.

Pohledávky kryté podle zástavního práva RILSA k datu účetní závěrky nevykazuje.

Odepsané pohledávky RILSA k 31.12.2025 odepsal pohledávky ve výši 48 tis. Kč.

5. 8. Jmění

jmění celkem	22 771
vlastní jmění	2 617
fondy	20 154

5. 9. Rozdělení zisku (úhrada ztráty) za minulé účetní období

popis podle jednotlivých původních subjektů
Výzkumný ústav bezpečnosti práce, v. v. i., za účetní období roku 2024 vykázal výsledek hospodaření v podobě celkový zisk 5,607 mil. Kč, prostředky byly převedeny do rezervního fondu.
Výzkumný ústav práce a sociálních věcí, v. v. i., za účetní období roku 2024 vykázal výsledek hospodaření nulový s náklady i výnosy ve výši 55,8 mil. Kč.

Od 1. 1. 2025 došlo ke sloučení obou ústavů pod jeden subjekt - Výzkumný institut práce a sociálních věcí, v. v. i. (RILSA).

5. 10. Závazky

Dlouhodobé závazky RILSA k datu účetní závěrky nevykazuje.

Krátkodobé závazky

krátkodobé závazky	6 948
k dodavatelům	103
ostatní závazky	5
k zaměstnancům	3 877
k institucím soc. zabezp. a veř. zdrav. pojišt.	1 908
daň z příjmu	23
daň ze mzdy	411
DPH	353
ostatní daně	0

krátkodobé závazky	6 948
závazky ke SR	33
jiné závazky	17
dohadné položky	218

Závazky po lhůtě splatnosti

do	60 dnů	0
do	120 dnů	0
do	180 dnů	0
nad	180 dnů	0

Závazky kryté podle zástavního práva RILSA k datu účetní závěrky nevykazuje.

5. 11. Krátkodobé a dlouhodobé bankovní úvěry

RILSA k datu účetní závěrky nevykazuje.

5. 12. Finanční leasing

RILSA k datu účetní závěrky nevykazuje.

5. 13. Nepeněžité závazky a jiná plnění neuvedené v účetnictví

RILSA k datu účetní závěrky nevykazuje.

5. 14. Výnosy z běžné činnosti

Výnosy z běžné činnosti RILSA tvoří:

- institucionální dotace zřizovatele na řešení výzkumných projektů
- účelové dotace na projekty od TA ČR, MV ČR, MPSV, MŠMT, Eurofound, VW
- smlouvy MPSV o dalších činnostech
- tržby z činnosti OZC
- tržby z činnosti Národního informačního střediska a z komerčních činností
- ostatní výnosy (úroky a zúčtování fondů)



dotace	výsledovka
Institucionální dotace	75 283
granty a projekty	303
tržby za vlastní výkony a prodej zboží	výsledovka
hlavní a další činnost	4 806
jiná činnost	14 945
ostatní výnosy	výsledovka
hlavní a další činnost	4 761
jiná činnost	0

5. 15. Osobní náklady

Průměrný přepočtený počet zaměstnanců	84,54
Počet řídicích zaměstnanců - statutární zástupce	1
Výše osobních nákladů na zaměstnance	78 197
Výše hrubých mezd zaměstnanců	53 363
OON (DPP, DPČ)	4 141
sociální a zdrav. pojištění	18 459

Průměrný přepočtený počet zaměstnanců	84,54
ostatní zákonné náklady	2 234

5. 16. Nedokončená výroba

nedokončená výroba	výsledovka
hlavní činnost	0
jiná činnost	0

Závazky vůči propojeným osobám

RILSA k datu účetní závěrky nevykazuje.

Významné položky, které jsou ve výkazech kompenzovány s jinými položkami

RILSA k datu účetní závěrky nevykazuje.

Události mezi rozvahovým dnem a datem sestavení závěrky

Po rozvahovém dni nedošlo k podstatným událostem.

Přijaté dary

RILSA v roce 2025 nepřijala žádný dar.

Poskytnuté dary

RILSA k datu účetní závěrky neposkytla žádné dary jiným subjektům.

V Praze 10.6.2026

Podpis odpovědné osoby: PhDr. Jitka Slavíková, ředitelka



Podpis odpovědné osoby za sestavení: Zuzana Drobková, účetní



STANOVISKO

Dozorčí rady Výzkumného institutu práce a sociálních věcí, v. v. i., k návrhu Výroční zprávy Výzkumného institutu práce a sociálních věcí, v. v. i., za rok 2025 a k účetní závěrce za rok 2025

V souladu s povinnostmi stanovenými Dozorčí radě zákonem č. 341/2005 Sb., o veřejných výzkumných institucích, ve znění pozdějších předpisů, přezkoumala Dozorčí rada Výzkumného institutu práce a sociálních věcí, v. v. i., návrh Výroční zprávy Výzkumného institutu práce a sociálních věcí, v. v. i., za rok 2025.

K dispozici měla tyto podklady:

- návrh Výroční zprávy Výzkumného institutu práce a sociálních věcí, v. v. i., za rok 2025;
- zprávu nezávislého auditora Ing. Václava Forejta (TRIGGA AUDIT – CZ s. r. o.), včetně účetní závěrky za rok 2025.

Po zhodnocení těchto podkladů Dozorčí rada Výzkumného institutu práce a sociálních věcí, v. v. i., konstatovala, že na základě poskytnutých informací ve Výroční zprávě Výzkumného institutu práce a sociálních věcí, v. v. i., za rok 2025 probíhalo hospodaření Výzkumného institutu práce a sociálních věcí v. v. i., v souladu s obecně závaznými právními předpisy, a že přehled hospodaření zobrazuje správně majetek, závazky, vlastní jmění, finanční situaci a výsledek hospodaření.

Dozorčí rada Výzkumného institutu práce a sociálních věcí, v. v. i., neshledala porušení zásad řádného využívání majetku instituce k realizaci její hlavní činnosti a ani ohrožení účelu, ke kterému byla instituce zřízena.

K výsledkům hospodaření ústavu nemá Dozorčí rada Výzkumného institutu práce a sociálních věcí, v. v. i., připomínky a bere na vědomí závěry nezávislého auditora.

Dozorčí rada Výzkumného institutu práce a sociálních věcí, v. v. i. tímto Stanoviskem Dozorčí rady Výzkumného institutu práce a sociálních věcí, v. v. i. SCHVALUJE Výroční zprávu Výzkumného institutu práce a sociálních věcí, v. v. i., za rok 2025.

Ing. Karel Tauchman

Předseda Dozorčí rady

Výzkumného institutu práce a sociálních věcí, v. v. i.

Zpráva o činnosti

Dozorčí rady Výzkumného institutu práce a sociálních věcí, v. v. i., v roce 2025



Důvod předložení: podle § 19 odst. 1 písm. l) zákona č. 341/2005 Sb., o veřejných výzkumných institucích, ve znění pozdějších předpisů.

V Praze dne 5. 1. 2026

1. Úvodní informace o Dozorčí radě Výzkumného institutu práce a sociálních věcí, v. v. i.

Zpráva o činnosti Dozorčí rady Výzkumného institutu práce a sociálních věcí, v. v. i., (dále jen Dozorčí rada, popřípadě DR RILSA) se zpracovává a předkládá zřizovateli, kterým je Ministerstvo práce a sociálních věcí České republiky (dále jen MPSV) a řediteli Výzkumného institutu práce a sociálních věcí, v. v. i., podle § 19 odst. 1 písm. l) zákona č. 341/2005 Sb., o veřejných výzkumných institucích, ve znění pozdějších předpisů (dále jen „zákon 341/2005 Sb.“).

Dozorčí rada Výzkumného institutu práce a sociálních věcí, v. v. i. (v textu též DR RILSA) působí jako dozorčí rada Výzkumného institutu práce a sociálních věcí, v. v. i., který vznikl dne 1. 1. 2025 sloučením Výzkumného ústavu práce a sociálních věcí, v. v. i., a Výzkumného ústavu bezpečnosti práce, v. v. i.

Působnost Dozorčí rady, její složení a délku jejího funkčního období upravuje § 19 zákona č. 341/2005 Sb.

Způsob jednání Dozorčí rady stanoví jednací řád, který vydalo ve smyslu ustanovení § 20 odst. 1, písm. f) zákona č. 341/2005 Sb., o veřejných výzkumných institucích Ministerstvo práce a sociálních věcí.

2. Složení Dozorčí rady v roce 2025

Personální obsazení k 30. 6. 2025

Předseda DR RILSA

- Ing. Stanislav Klik, Ph.D., vrchní ředitel sekce ekonomické a provozní MPSV, pověřen řízením RILSA
Poznámka: funkce předsedy DR RILSA pozastavena

Místopředsedkyně DR RILSA

- PhDr. Kateřina Štěpánková, vrchní ředitelka sekce zaměstnanosti MPSV

Členové DR RILSA

- Ing. Otakar Hampl, Ph.D., kabinet ministra MPSV
- RNDr. Stanislav Malý, Ph.D., DBA, náměstek ředitele RILSA

Personální obsazení od 30. 6. 2025

Předseda DR RILSA

- Ing. Stanislav Klik, Ph.D., vrchní ředitel sekce ekonomické a provozní MPSV, pověřen řízením RILSA
Poznámka: funkce předsedy DR RILSA pozastavena

Místopředsedkyně DR RILSA

- PhDr. Kateřina Štěpánková, vrchní ředitelka sekce zaměstnanosti MPSV

Členové DR RILSA

- Ing. Otakar Hampl, Ph.D., kabinet ministra MPSV
- Ing. Iva Merhautová, MBA, vrchní ředitelka sekce sociálního pojištění a nepojistných dávek MPSV

- Ing. Eva Merhautová, MBA, vrchní ředitelka sekce sociálního pojištění a nepojistných dávek MPSV
- JUDr. Stanislav Stádník, Ph.D., DBA, LL.D., vedoucí oddělení odvolání a správních činností v oblasti zaměstnanosti MPSV

Tajemnice

- Ing. Jana Váňová

Tajemnice není členkou Dozorčí rady, vykonává organizační, administrativní a technické činnosti nutné pro činnost a fungování Dozorčí rady.

- Mgr. Martina Štěpánková, MPA, vrchní ředitelka sekce evropských fondů a mezinárodní spolupráce MPSV
- Ing. Lucie Vymazalová, ředitelka odboru kabinetu ministra MPSV

Tajemnice

- Ing. Jana Váňová

Tajemnice není členkou Dozorčí rady, vykonává organizační, administrativní a technické činnosti nutné pro činnost a fungování Dozorčí rady.

Výše jmenovaní členové jsou bezúhonní a splňují podmínky bodů (4) a (5) § 17 zákona č. 341/2005 Sb., o veřejných výzkumných institucích, v platném znění. Uvedené fyzické osoby jsou způsobilé k právním úkonům, nebyly pravomocně odsouzeny za trestné činy, jejichž skutková podstata souvisí s předmětem činnosti Výzkumného ústavu práce a sociálních věcí, v. v. i., a nebyla jim uložena sankce podle zvláštních právních předpisů upravujících výkon odborné činnosti související s předmětem činnosti veřejné výzkumné instituce.

3. Přehled činnosti Dozorčí rady Výzkumného ústavu práce a sociálních věcí, v. v. i.

V hodnoceném období se Dozorčí rada sešla celkem na dvou zasedání. **První z nich** se konalo dne 18. 6. 2025, kdy byl projednány zejména následující body programu:

1. Informace pověřeného ředitele RILSA
2. Projednání Zpráv o činnosti DR VÚBP a DR VÚPSV
3. Výroční zpráva Výzkumného ústavu bezpečnosti práce v. v. i., za rok 2024 (projednání a hlasování o schválení/neschválení)
4. Výroční zpráva Výzkumného ústavu práce a sociálních věcí v. v. i., za rok 2024 (projednání a hlasování o schválení/neschválení)
5. Projednání návrhu rozpočtu na rok 2025

Účast na zasedání byla umožněna jak prezenčně, tak on-line. Zasedání se účastnili: Ing. Otakar Hampl, Ph.D., RNDr. Stanislav Malý, Ph.D., DBA, Ing. Eva Merhautová, MBA, PhDr. Kateřina Štěpánková. Jako hosté se jednání účastnili Ing. Stanislav Klik, Ph.D. (Výzkumný institut práce a sociálních věcí, v. v. i.) a Ing. Iva Veselá (Výzkumný ústav práce a sociálních věcí, v. v. i.). Přítomna byla tajemnice Ing. Jana Váňová. Omluven byl JUDr. Stanislav Stádník, Ph.D., DBA, LL.D.

Dozorčí rada RILSA na jednání projednala zejména:

- Ing. Stanislav Klik, Ph.D. informoval z pozice pověřeného ředitele Výzkumného institutu práce a sociálních věcí, v. v. i. (RILSA) o aktivitách, které probíhají v RILSA od ledna 2025.

Připomněl, že o aktivitách RILSA v obdobném rozsahu informoval na jedné z minulých porad vedení MPSV, nicméně vzhledem k prvnímu jednání Dozorčí rady RILSA v roce 2025 považuje za vhodné činnosti zrekapitulovat a doplnit o aktuální skutečnosti. Zdůraznil také, že v současnosti mají aktivity institutu již věcný a odborný charakter a důraz je věnován na vědeckou činnost a další strategické směřování RILSA.

- Zprávy o činnosti DR VÚBP a DR VÚPSV za rok 2024, které informovaly o činnosti dozorčích rad obou rezortních výzkumných institucí, konkr. VÚBP a VÚPSV, které v roce 2024 působily v rámci resortu ministerstva práce v souladu s § 19 zákona č. 341/2005 Sb. Obě Zprávy o činnosti dozorčích rad byly členy DR RILSA projednány a nebyly k nim uplatněny žádné připomínky.
- Byla projednána Výroční Zpráva Výzkumného ústavu bezpečnosti práce, v. v. i., za rok 2024 a ze strany členů DR RILSA byly k projednané verzi uplatněny dvě připomínky. 1/ nutnost doplnit složení DR VÚPSV v roce 2024 se zaznamenáním personálních změn v průběhu sledovaného roku s jejich časovým zaznamenáním, dále 2/ stručně zhodnotit další činnost, a to v souladu se zněním Zákona č. 341/2005 Sb., o veřejných výzkumných institucích, § 30, bodu 4, písmena d). Výroční zpráva nebyla členy DR RILSA z důvodu uplatněných připomínek schválena.
- Byla projednána Výroční Zpráva Výzkumného ústavu práce a sociálních věcí, v. v. i., za rok 2024 a ze strany členů DR RILSA byla k projednané verzi uplatněn požadavek na stručné zhodnocení další činnosti, a to v souladu se zněním Zákona č. 341/2005 Sb., o veřejných výzkumných institucích, § 30, bodu 4, písmena d). Výroční zpráva nebyla členy DR RILSA schválena.

DR RILSA přijala závěr, že obě výše uvedené výroční zprávy musejí být ze strany RILSA aktualizovány v souladu s uplatněnými připomínkami, a to nejpozději v termínu do 20. 6. 2025 (12 hodin) a v tomto termínu musí být zaslány VŘ K. Štěpánkové – předsedkyni DR RILSA. Hlasování o schválení obou výročních zpráv bylo v rámci jednání DR RILSA odsouhlaseno per rollam v termínu do 25. 6. 2025.

- Dále byl projednán návrh rozpočtu, který byl blíže uveden zastupujícím ředitelem RILSA. Potvrzena byla konstrukce rozpočtu v obecnější rovině tak, aby úroveň detailu odpovídala realitě. Členové DR RILSA byli upozorněni zejména na dvě rizika:
 - rozhodnutí o IP – jedna z prekondicionalit výplaty celé částky IP ve výši 88.5 mil. Kč je zpracování Plánu výzkumných činností (dále též Plán) do konce března 2025. Plán výzkumných činností nebyl Sekcí 4 MPSV schválen. S. Klik neakceptuje ústně sdělené důvody zamítnutí Plánu.
 - další činnost – po snaze o komunikaci a nalezení shody, S. Klik rozhodl o zastavení všech dosud nezadministrovaných aktivit další činnosti (týká se zejména BOZP). Hlavním důvodem je, že ze strany RILSA není možné dlouhodobě finančně nést náklady těchto činností. Pro RILSA jako celek by to

bylo velké finanční riziko. Zároveň to je i určitá zpětná vazba směrem k zaměstnancům RILSA, kteří se této agendě věnovali – lze předpokládat, že roste míra nejistoty.

Druhé zasedání se konalo dne 2. října 2025, již v aktualizovaném personálním obsazení (viz výše). Na jednání byly projednány následující body:

1. Zahájení jednání Dozorčí rady, přivítání a představení nových členů DR RILSA
2. Odsouhlasení navrženého programu
3. Projednání záměru zřizovatele Výzkumného institutu práce a sociálních věcí, v. v. i. na jmenování ředitelky/ ředitele Výzkumného institutu práce a sociálních věcí, v. v. i.

Účast na jednání byla opět možná prezenčně i on-line, tentokrát většina členů DR RILSA využila prezenční formu účasti. Konkrétně byli přítomni: Ing. Otakar Hampl; Ph.D.; Ing. Iva Merhautová, MBA; PhDr. Kateřina Štěpánková (místopředsedkyně DR); Mgr. Martina Štěpánková, MPA; Ing. Lucie Vymazalová. Omluvena z jednání byla Mgr. Petra Zdražilová. Jako host DR RILSA se účastnil Ing. Stanislav Klik, Ph.D.

Hlavním bodem jednání, které vedla místopředsedkyně DR RILSA PhDr. Kateřina Štěpánková, bylo projednání záměru Ministerstva práce a sociálních věcí ČR jakožto zřizovatele jmenovat ředitelku/ředitele RILSA. Povinnost projednání jmenování ředitelky/ředitele Dozorčí radou RILSA je uložena § 19, písmenem c) zákonem č. 341/2005 Sb., o veřejných výzkumných institucích, ve znění pozdějších předpisů. Projednání obsazení funkce ředitelky/ředitele Výzkumného institutu práce a sociálních věcí, v. v. i. Dozorčí radou RILSA je rovněž v souladu s Příkazem ministra č. 9/2025 Zásady obsazování funkce ředitele veřejné výzkumné instituce zřízené Ministerstvem práce a sociálních věcí, ve znění dodatku č. 1.

Celkově se do výběrového řízení přihlásili 3 uchazeči. Výběrová komise, která se uskutečnila dne 23.9. 2025, hodnotila předložené koncepce řízení veřejné výzkumné instituce a směřování její činnosti, celkovou prezentaci koncepce, dále manažerské a odborné zkušenosti kandidátů. Kandidátka PhDr. Jitka Slavíková získala od výběrové komise nejvíce bodů za předloženou koncepci řízení veřejné výzkumné instituce a za manažerské zkušenosti, méně bodů pak za odbornou vědeckou činnost.

Pan ministr na základě předložených podkladů navrhl do funkce ředitelky Výzkumného institutu práce a sociálních věcí, v. v. i. jmenovat uchazečku, paní PhDr. Jitku Slavíkovou.

Členové DR RILSA obdrželi dne 23. 9. 2025 společně s pozvánkou na jednání Dozorčí rady také informaci o návrhu pana ministra na jmenování kandidátky PhDr. Jitky Slavíkové do funkce ředitelky RILSA. Zaslány byly rovněž příslušné podklady, tj. životopis PhDr. Jitky Slavíkové a kopie oznámení o vyhlášení výběrového řízení na pozici ředitelky/ředitele RILSA.

Po krátké diskusi místopředsedkyně DR RILSA Kateřina Štěpánková vyzvala členy DR RILSA k vyjádření souhlasu s projednáním návrhu ředitelky RILSA.

Na tomto jednání Dozorčí rada RILSA projednala návrh zřizovatele na jmenování ředitelky RILSA a vzala jej na vědomí.

Ing. Karel Tauchman

Předseda Dozorčí rady

Výzkumného institutu práce a sociálních věcí, v. v. i.