

Vyhodnocení programu VPP v roce 2016

Jiří Vyhlídal, Helena Marešová, Marie Táborská,
Markéta Horáková

30. listopadu 2021
(online seminář)

Struktura prezentace

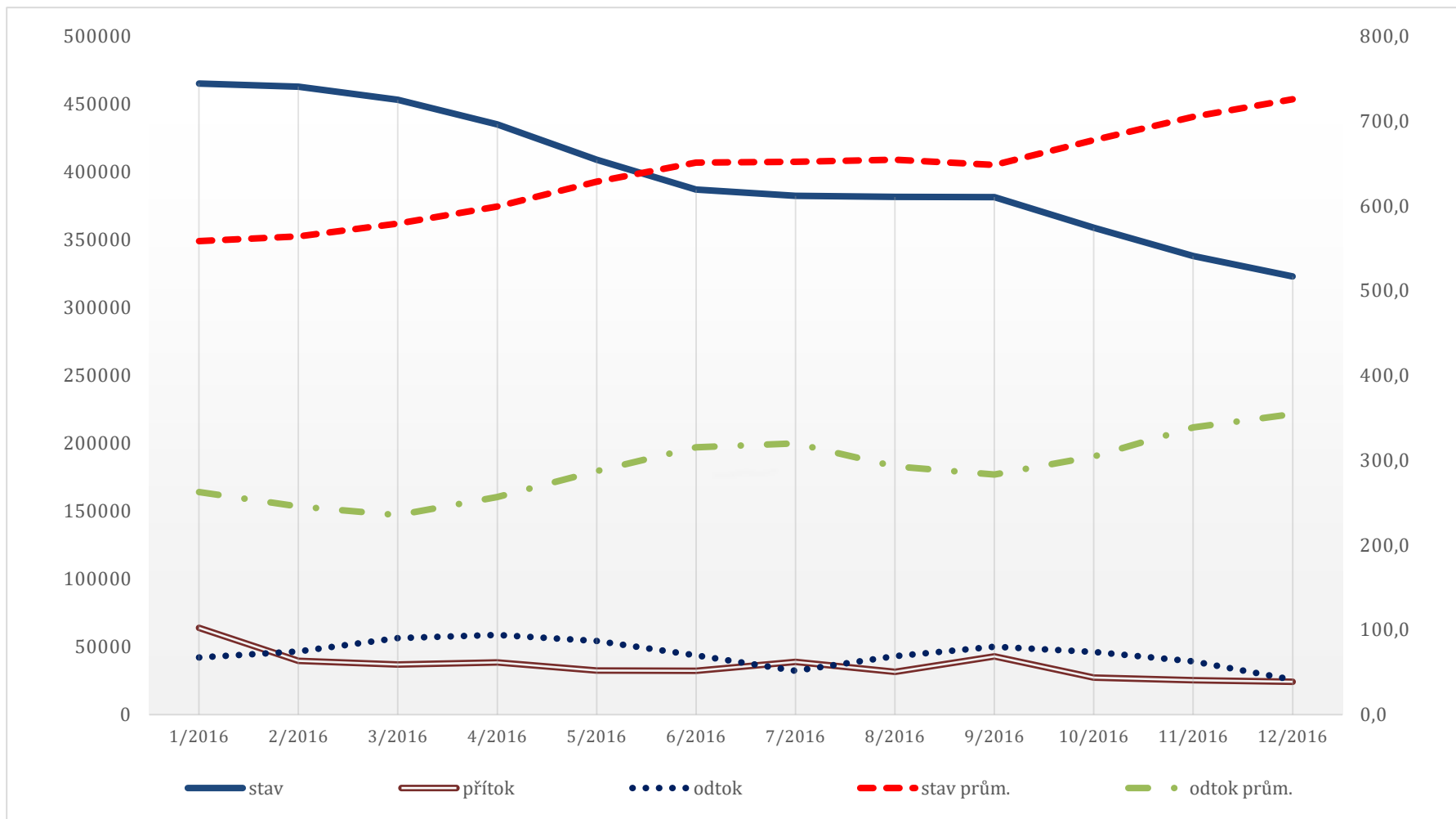
- Informace o analyzovaných datech
- Toky na trhu práce v roce 2016
- Cílenost programu VPP
- Srovnání výsledků intervenční a kontrolní skupiny
- Opakování programu VPP (2014 – 2018)
- Rozhovory se zaměstnanci ÚP

Popis souboru

evidence	četnost	%
začíná před 2016, končí po 2016	129.849	15.54
začíná před 2016, končí ve 2016	271.493	32.5
začíná ve 2016, končí po 2016	167.366	20.03
začíná ve 2016, končí ve 2016	266.779	31.93
celkem	835.487	100

- Sledované období 1/2016 – 12/2016
- Monitorované období do 10/2018
- Během roku 2016 registrem ÚP prošlo celkem 835.487 osob
- Z nich 55.422 (6,6 %) vstoupilo v průběhu roku do některého z programů APZ

Toky na trhu práce v roce 2016



Popis kohorty 2016

Počet registrovaných ve sledované kohortě během roku klesl o 142.281 osob (z 465.295 na 323.014 osob), tj. o 30 %

Účastníci programu VPP (15.884 osob) tvořili v roce 2016 celkově 1,9 % sledované kohorty nezaměstnaných

Program VPP tvořil, z hlediska podílu účastníků, 26,7 % všech programů/nástrojů APZ (55.422 osob)

Účastníky VPP byli nejčastěji muži ve věku nad 50 let, bez nezaopatřených dětí, s nižším dosaženým vzděláním a v dobrém zdravotním stavu

Cílenost programu VPP

Délka sledované evidence před VPP	Účastníci VPP		Nezaměstnaní		Index cílenosti VPP
	počet	podíl (%)	počet	podíl (%)	
	(a)	(b)	(c)	(d)	
do 3 měsíců (krátkodobá nezaměstnanost)	1 221	7,7	191 860	23,0	0,3
3-12 měsíců (střednědobá nezaměstnanost)	10 710	67,5	359 831	43,0	1,6
12 měsíců a více (dlouhodobá nezaměstnanost)	3 952	24,8	283 796	34,0	0,7

Kontrafaktuální hodnocení dopadu

- vytvoření intervenční a kontrolní skupiny
- párování prostřednictvím procedury *coarsened exact matching*
 - pohlaví
 - věk (v pětiletých intervalech)
 - vzdělání
 - zdravotní stav
 - počet dětí
 - počet evidencí před sledovanou evidencí
 - kategorizovaný celkový počet dnů v evidenci před sledovanou evidencí
- z původních 15.584 uchazečů napárováno 15.548 (99,8 %)
- nemožnost hodnotit dopad na úrovni vstupu do zaměstnání

Srovnání intervenční a kontrolní skupiny

	evidence 2016	prům. počet evid. před sled. evid.	prům. délka evid. před sled. evid.	průměrná délka sled. evid.	prům. délka VPP	evid. nekončí v monit. období (10/2018)	další evidence (do 10/2018)
intervenční skupina	15548	5,7 evid.	361 dnů	360 dnů	255 dnů	0	7767
	100,0 %					0,0 %	49,9 %
kontrolní skupina	15548	5,3 evid.	344 dnů	538 dnů	-	1346	3973
	100,0 %					8,7 %	25,5 %

Opakování programu VPP (2014 – 2018)

Účastníci VPP v roce 2014

počet účastí na VPP	četnost	%	kumul. %
1	9973	54,70	54,70
2	4640	25,45	45,30
3	2042	11,20	
4	1054	5,78	
5 a více	523	2,87	
celkem	18232	100,00	100,00

Rozhovory s pracovníky ÚP - I.

Tendence eliminovat opakované umísťování do programu VPP

→ deklarace snahy odstranit **efekt uzamčení** v programu

přesto uznání objektivních příčin:

- dopravní obslužnost
- kombinace znevýhodnění
- nedostatek uchazečů v obci

Deklarovaná snaha umísťovat do programu nejvíce znevýhodněné

→ v průběhu 2016 rostl podíl těchto osob v evidenci

→ je vnímáno zhoršování kvality uchazečů v evidenci

Koncept prostupnosti – důraz na přechod z programu do zaměstnání

→ přechod na otevřený TP se však spíše nedaří

Rozhovory s pracovníky ÚP - II.

Pracovníci ÚP vnímají problematičnost umísťování těchto uchazečů na otevřený trh práce z důvodu jejich nízké produktivity práce

- ➔ vnímána nutnost sociální práce s těmito uchazeči a také s jejich rodinami
- ➔ sociální podniky jako potenciální řešení

Víme poměrně málo o tom, jak různé charakteristiky uchazečů i programů APZ vnímají zaměstnavatelé

Potenciální řešení ➔ základní nepodmíněný/občanský příjem



VÝZKUMNÝ ÚSTAV PRÁCE A SOCIÁLNÍCH VĚCÍ
RESEARCH INSTITUTE FOR LABOUR AND SOCIAL AFFAIRS

Děkuji za pozornost!