

KOLEKTIVNÍ ZAŘÍZENÍ A SLUŽBY PÉČE O DĚTI V ČR

Metodika pro rodiče

Věra Kuchařová

Kristýna Psychlová

VÚPSV, v. v. i.

2014

Studie vznikla v rámci projektu

Nové formy denní péče o děti v České republice

CZ.1.04/5.1.01/77.00038

http://www.vupsv.cz/index.php?p=care_for_children&site=default

Projekt je financován z ESF prostřednictvím OP LZZ a ze státního rozpočtu ČR.



evropský
sociální
fond v ČR



EVROPSKÁ UNIE



OPERAČNÍ PROGRAM
LIDSKÉ ZDROJE
A ZAMĚSTNANOST

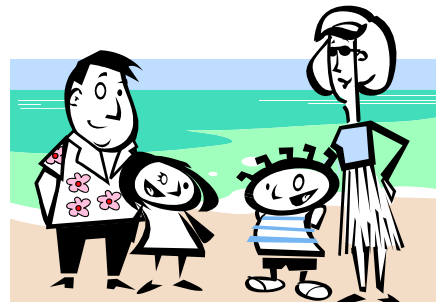
PODPORUJEME
VAŠI BUDOUCNOST
www.esfcr.cz

OBSAH

ÚVOD	3
1. Jaké vlastnosti by zařízení denní péče o děti mělo mít?	6
2. MATEŘSKÉ ŠKOLY zapsané ve školském rejstříku	7
2.1 Hlavní charakteristiky	7
2.2 Veřejné mateřské školy	8
2.3 Soukromé mateřské školy	9
2.4 Jak si vedou mateřské školy z hlediska charakteristik vyhledávaných rodiči?	14
3. NEŠKOLSKÁ ZAŘÍZENÍ (nezisková a komerční)	15
3.1 Hlavní charakteristiky	15
3.2 Jesle	18
3.3 Zařízení denní péče v mateřských/ rodinných centrech	19
3.4 Firemní zařízení („firemní školky“)	21
3.5 Lesní školky	22
3.6 Dětské koutky	23
3.7 Coworkingová centra se službou péče o děti	24
4. DĚTSKÉ SKUPINY	26
4.1 Hlavní charakteristiky	26
5. Srovnání hlavních rysů mateřských škol, neziskových zařízení, soukromých komerčních zařízení a dětských skupin z hlediska právních předpisů	30
LITERATURA	34

ÚVOD

Předkládaná metodika je jedním z výstupů projektu „Nové formy denní péče o děti v České republice“ a byla vytvořena jako návod pro rodiče, jak se zorientovat v českém systému služeb denní péče o děti. Naším cílem bylo poskytnout vám – rodičům – co možná jednoduchý přehled jednotlivých typů služeb denní péče o děti, se kterými se lze v České republice dnes setkat, vyznačit jejich hlavní podobnosti a rozdíly a upozornit vás, na co je dobré se soustředit při výběru vhodné služby pro péči o vaše děti. V této metodice se věnujeme pouze službám (zařízením) poskytujícím péči kolektivního typu – takovým, kde je o děti pečováno ve skupině. O službách individuálního typu, kde o dítě samostatně či v malém počtu pečuje chůva či „mateřská asistentka,“ pojednává samostatná publikace vycházející ze stejného projektu „Péče chův. Metodika pro rodiče“.¹



Aby byla metodika srozumitelná a čtivá i pro laika, zredukovali jsme citace odborné literatury, výzkumných výsledků a právních předpisů na minimum. Zajímají-li vás ale bližší detaily k zajištění provozu jednotlivých typů služeb, které zde představujeme, či příklady dobré praxe z českého i zahraničního prostředí, nahlédněte do metodik „Kolektivní zařízení a služby péče o děti v ČR. Metodika pro zřizovatele,“ a „Raná péče a výchova dětí v kolektivních zařízeních. Zhodnocení systému a návrhy změn.“²



V době práce na projektu došlo k dvěma zásadním změnám v systému kolektivní denní péče o děti: (a) jesle přestaly být zdravotnickým zařízením se všemi právními důsledky této změny, především nebyla vyřešena jejich transformace na zařízení jiného jednotného právního postavení a (b) až do třetího čtení Poslanecké sněmovny Parlamentu ČR se dostalo projednávání zákona o poskytování služby péče o dítě v dětské skupině. Tento zákon by měl přinést zásadní změnu do systému nerodinné kolektivní denní péče o

děti před dosažením školního věku. Tato metodika tedy nevyhnutelně popisuje stav v období nedokončených přeměn systému – kromě *trvalých* charakteristik systému denní péče o děti popisuje také částečně *doznívající* podmínky a částečně podmínky (s velkou pravděpodobností) *nastávající*. To bude v konkrétních případech upřesněno.

Důvodem k sepsání této metodiky nám bylo to, že jsme se opakovaně přesvědčili o dvou zásadních nedostatcích stávajícího českého systému služeb denní péče o děti:

¹ Barvíková, J., Palonciová J., 2014. *Péče chův. Metodika pro rodiče*. Praha: VÚPSV, v.v.i. Dostupné z: http://www.vupsv.cz/index.php?p=care_for_children&site=default

² Kuchařová, V., Pechlová K., Svobodová, K. 2014. *Kolektivní zařízení a služby péče o děti v ČR. Metodika pro zřizovatele*. Praha: VÚPSV, v.v.i.; Kuchařová, V., Pechlová, K. 2014. *Raná péče a výchova dětí v kolektivních zařízeních. Zhodnocení systému a návrhy změn*. Praha: VÚPSV, v.v.i. Obojí dostupné z: http://www.vupsv.cz/index.php?p=care_for_children&site=default

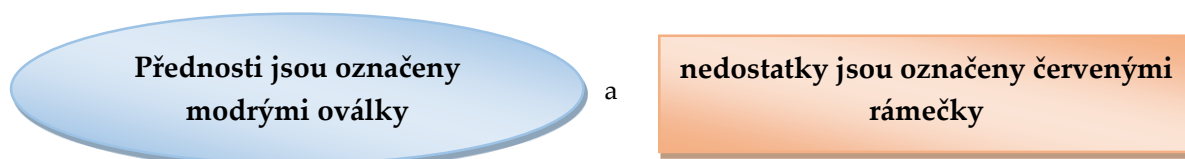


Hlavním problémem jsou zásadní rozdíly **mezi mateřskými školami (MŠ) registrovanými ve školském rejstříku a ostatními typy zařízení**. V případě mateřských škol zákon přesně vymezuje náplň činnosti a způsob organizace provozu, stanoví pravidla kontroly jejich činnosti a zakládá jejich nárok na pravidelné dotace státu. Díky tomu jsou především *veřejné* MŠ³ pro rodiče zdaleka nejlevnější, ale také nejlépe „prověřenou“, službou denní péče o děti. Zároveň ale veřejné mateřské školy neplní své funkce plně podle svých možností. Jednak příliš přísné požadavky na jejich materiálně-technické zabezpečení zvyšují jejich nákladnost nad možnosti mnohých obcí, které jsou jejich hlavními zřizovateli (s ohledem na nejistoty vývoje poptávky po MŠ při kolísající porodnosti). A k tomu navíc poměrně striktně vymezené státní příspěvky velmi omezují možnosti veřejných MŠ rozšiřovat služby tak, aby více šly takřkajíc „s dobou“, tj. vyhovovaly měnícím se požadavkům na kvalitu jejich služeb. S dětmi se proto obvykle pracuje ve velkých skupinách, o které se stará jedna, maximálně dvě učitelky, děti jsou rozděleny do tříd podle věku a ve většině MŠ nepřipadá v úvahu přijetí dítěte mladšího tří let. Pro provoz ostatních – neškolských – zařízení neexistují zatím téměř žádné zákonné normy, resp. ty, které existují, vymezují jen některé oblasti, a to pouze ve velmi obecných obrysech. Výsledkem je nepřehledná nabídka zařízení, jejichž kvalita se velmi různí a u nichž je mnohdy na první pohled obtížné určit, co může rodič od jejich služeb očekávat, zda výše poplatků odpovídá kvalitě služeb a jak bude postaráno o bezpečnost dítěte. To bývá na úkor jak samotných zařízení, z nichž některá i navzdory vysoké kvalitě často trpí nedůvěrou rodičů, kteří téměř vždy dají přednost „státem ověřeným“ mateřským školám, tak rodin, které se z důvodu této nedůvěry, popř. neznalosti jednotlivých možností, připravují o možnost využívat služeb, které jdou mnohem více vstříc jejich individuálním potřebám.



Zadruhé, i z důvodů stanovených v prvním bodě, systém stále nereaguje dostatečně pružně na měnící se potřeby rodin. I proto stávající nabídka služeb rodinám v mnoha ohledech znesnadňuje každodenní život, místo aby jej zjednodušovala. Příkladem je např. to, že mnozí rodiče musí děti dovážet do vzdálenějších nepřeplněných „školek,“ že pak někdy rodičům nevyhovuje provozní doba, které se pracující rodič dovážející děti do MŠ mimo bydliště mnohdy jen obtížně dokáže podřídit nebo že některá „neškolská“ zařízení jsou pro mnohé rodiče příliš drahá.

První kapitola metodiky shrnuje hlavní charakteristiky zařízení denní péče, podle nichž se rodiče obvykle při výběru vhodného zařízení rozhodují. V dalších kapitolách jsou pak tato zařízení blíže popsána. Zároveň jsou vyznačeny jejich hlavní přednosti a nedostatky, které jsou pro vás jako pro rodiče klíčové (pro přehlednost je použito jejich schematické rozlišení:



Důležité charakteristiky, u nichž to, zda jsou předností či nedostatkem, závisí na individuálních potřebách každého rodiče, uvádíme v

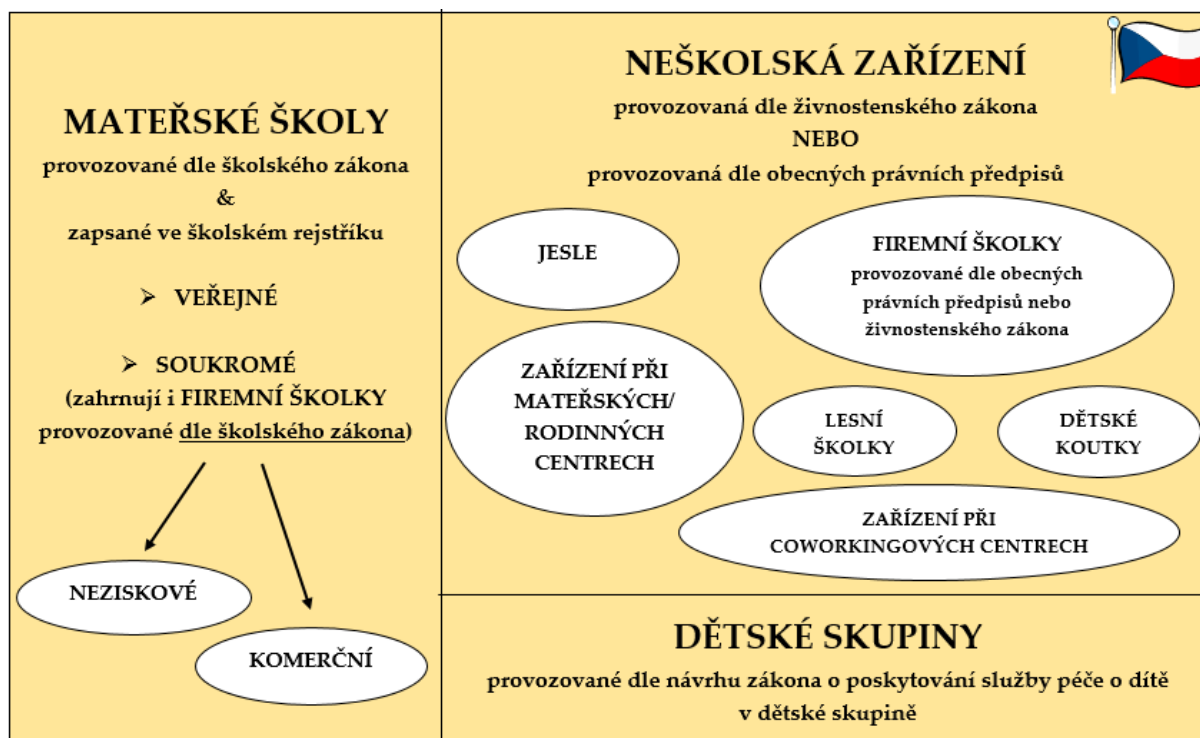


³ K rozdílům mezi veřejnými a soukromými MŠ viz níže.

Tabulka na posledních stranách metodiky pak shrnuje základní charakteristiky a rozdíly mezi jednotlivými formami představených typů zařízení podle právních předpisů, na jejichž základě jsou provozována.

Na úvod předkládáme schéma, které jednotlivé dále popsané typy kolektivních zařízení shrnuje a naznačuje provázanosti mezi nimi.

Schéma 1. Systém kolektivních zařízení denní péče o děti v České republice



1. Jaké vlastnosti by zařízení denní péče o děti mělo mít?

V našem výzkumném projektu jsme identifikovali třináct charakteristik, které rodiče obvykle v různé míře považují za důležité pro své rozhodování o tom, jaké zařízení denní péče pro své děti zvolit. V tabulce níže předkládáme jejich stručný seznam a v následujících kapitolách se k nim pak budeme vracet při hodnocení hlavních výhod a nevýhod jednotlivých typů zařízení. Charakteristiky uvádíme v abecedním pořadí. U každé z nich vyznačujeme, zda odráží spíše praktické požadavky rodičů nebo požadavky na kvalitu služby, jakkoliv jsou většinou obě hlediska propojena.

Charakteristika	Praktičnost	Kvalita
Bohaté a kvalitní vybavení (hračkami, pomůckami a nábytkem)		✓
Dostupnost z místa bydliště	✓	
Důsledný respekt k individualitě dětí		✓
Nízká cena školného a stravného	✓	
Počet dětí připadajících na jednu vychovatelku		✓
Přívětivost a prostornost místností pro pobyt dětí		✓
Různorodost nabízených aktivit (např. pestrá nabídka kroužků, nadstandardní aktivity jako jazykové či jiné vzdělávání, návštěvy divadel, výlety, školy v přírodě)		✓
Různorodost péče (např. možnost pravidelné celodenní nebo polodenní docházky, příležitostné péče, specializované péče podle věku dětí; integrace dětí se zdravotním postižením)		✓
Výchovně-vzdělávací program, se kterým zařízení systematicky pracuje		✓
Vysoký hygienický standard vybavení a provozu zařízení		✓
Vysoce specializovaná kvalifikace vychovatelek		✓
Zahrada nebo hřiště k dispozici	✓	
Zajištění stravy zařízením	✓	

2. MATEŘSKÉ ŠKOLY zapsané ve školském rejstříku

2.1 Hlavní charakteristiky

Mateřské školy (MŠ) jsou registrovanými institucemi předškolního vzdělávání, součástí vzdělávacího systému – to znamená, že splňují základní normy kvality dané školskou a související legislativou a jsou zapsané ve školském rejstříku.⁴

Jsou to momentálně jediná zařízení v českém systému služeb denní péče o děti, u nichž právní předpisy celkem jednoznačně vymezují jednotlivé aspekty organizace provozu (věkové rozpětí přijímaných dětí; způsoby rozdělení do skupin; počet dětí ve třídě; vzdělávací program; provozní dobu, kvalifikační i – nepřímo – početní požadavky na personál; hygienické, prostorové a bezpečnostní podmínky a pravidla ochrany zdraví; způsob zajištění stravování; výši poplatků a instituce odpovědné za kontrolu jednotlivých aspektů provozu i pravidelnost této kontroly).



Zároveň jsou registrované MŠ jedinými zařízeními denní péče o děti v ČR, která mají při průběžném plnění zákonných povinností nárok na pravidelné státní dotace (tzv. normativy), které pokryjí minimální zákonem stanovené personální náklady a jiné neinvestiční výdaje. U veřejných MŠ navíc platí vyhláškou daný strop na výši úplaty rodičů za docházku (max. 50 % neinvestičních nákladů na dítě) a za stravu (podle věku dítěte; rodiče hradí pouze cenu surovin).

Mateřské školy jsou vedle „jeslí“ (viz níže) jediným typem zařízení, které je provozováno jako veřejné, tj. zřizované obcemi, kraji, příp. Ministerstvem školství, mládeže a tělovýchovy. Takové MŠ jsou pro rodiče jednoznačně nejlevnější, zároveň v nich ale často působí nejnižší možný počet personálu – jeden až dva pedagogové na skupinu o velikosti až 28 dětí. Kromě veřejných MŠ v ČR dnes funguje také velké množství soukromých MŠ, jejichž zřizovateli mohou být firmy, neziskové organizace nebo jiné právnické osoby. Soukromé MŠ se řídí stejnými předpisy jako veřejné MŠ, ale neplatí pro ně některá zákonná omezení, která se týkají především kritérií pro přijetí, termínu zápisů a stropů na výši úplaty – proto je u nich úplata obvykle vyšší. To soukromým MŠ na druhou stranu umožňuje hradit např. vyšší počet personálu. Následující části 2.2 a 2.3 vysvětlují hlavní rysy veřejných a soukromých MŠ a rozdíly mezi nimi.

Je důležité mít na paměti, že **i komerční nebo nezisková zařízení, která nejsou zapsána do školského rejstříku, se mohou nazývat „mateřská škola“, popř. „školka“, „školička“ a podobně, ačkoliv nesplňují kritéria provozu daná školským zákonem. To neznamená, že se jedná o nekvalitní zařízení, ale pro rodiče je dobré vědět, že takové zařízení pravděpodobně nepodléhá pravidelné kontrole vzdělávacího procesu ani prostorových, bezpečnostních a hygienických podmínek. Rodič by proto měl být obezřetnější a z vlastní vůle na kvalitu služby lépe „dohlédnout“.** To, zda je zařízení registrovanou mateřskou školou, lze snadno zjistit, když si jej vyhledáte přímo ve školském rejstříku: <http://rejskol.msmt.cz/>. V této i v dalších publikacích vycházejících z projektu „Nové formy denní péče o děti“ používáme termín „mateřská škola“ vždy pouze pro MŠ registrované ve školském rejstříku.

⁴ viz <http://rejskol.msmt.cz/>

2.2 Veřejné mateřské školy

Jedná se o mateřské školy, které dnes zřizují hlavně obce (popř. i kraje nebo ministerstva – to je případ škol pro děti se specifickými potřebami – např. s postižením). Jsou to ty „klasické“, „tradiční“ mateřské školy, které známe z vlastního dětství. Veřejné MŠ ve školním roce 2013-2014 tvořily 94 % všech mateřských škol v ČR.

Jak bylo řečeno výše, z pohledu rodičů je velkou **výhodou veřejných mateřských škol** – i v rámci sítě mateřských škol – celkově velmi nízká výše úplaty za docházku i stravování, která je dána stropem, který stanoví ministerská vyhláška o předškolním vzdělávání.

**Nízké poplatky: docházka 600-800 Kč/měsíc,
strava 29-48 Kč/den**

Protože jsou veřejné mateřské školy závislé na limitovaném financování ze státního rozpočtu a nízkých poplatcích od rodičů (s maximem stanoveným zákonem), **pouze některé z nich si mohou dovolit zaměstnávat vyšší počet pečujícího personálu**, (ať už se jedná o pedagogy či pomocnou sílu bez pedagogické kvalifikace). To závisí na finančních možnostech i vstřícnosti obce (popř. jiného zřizovatele). I z důvodu momentální přeplněnosti mateřských škol v důsledku nedávné populační vlny proto v současné době velká část veřejných MŠ zaměstnává **nejnižší možný počet personálu** na třídu o 24-28 dětech⁵ - dva učitelé zaměstnaní na šestihodinové směny, kteří se překrývají pouze v nevytíženějších časech a v časech vycházek.

Personál: 1-2 pedagogové na třídu až o 28 dětech

Dalším důsledkem současné situace, kdy učitelů v MŠ působí často pouze zákonem dané minimum a kapacity tříd jsou zcela naplněné, je i to, že veřejné mateřské školy v praxi většinou **nemohou rozvíjet své služby v celém rozsahu, který školský zákon umožňuje: např. přijímat děti mladší tří let**, protože tyto potřebují intenzivnější dohled a větší asistenci dospělé osoby, ani poskytovat „**nadstandardní**“ služby, jako **prodlouženou provozní dobu**⁶ usnadňující zaměstnaným a dojíždějícím rodičům vyzvedávání dětí po práci či **krátkodobou a nárazovou docházku**. **Nepravidelná docházka** by navíc mohla narušovat každodenní vzdělávací program, který je pro MŠ povinný. Veřejné mateřské školy jsou školskými předpisy také omezeny termíny, kdy musí vyhlášovat **zápis** (duben předcházejícího školního roku). Navíc obvykle z důvodu naplněnosti **nemohou přijímat děti v průběhu školního roku** a upřednostňují děti, které se hlásí k celodenní docházce, před dětmi hlásícími se k docházce polodenní. Při rozhodování o přijetí do veřejné MŠ hrají velkou roli **věk** dítěte (přednost mají starší děti) a **trvalé bydliště dítěte**, přeplněné MŠ však musí volit i další pomocná kritéria.

⁵ 28 dětí je absolutní maximum počtu dětí ve třídě MŠ, které může povolit zřizovatel.

⁶ Veřejné MŠ mají obvykle otevřeno 10 hodin denně, typicky od 6,30 do 16,30 hodin. (Viz starší publikace našeho výzkumného týmu: Kuchařová, V. a kol., 2009. *Péče o děti předškolního a raného školního věku*. Praha: VÚPSV, v.v.i.) Pro rodiče, kteří pracují 8 hodin denně a např. do práce dojíždějí, může být velmi obtížné stíhat každý den konec provozní doby MŠ v 16,30.

Přijímání dětí obvykle až od 3 let

Konec provozní doby často už v 16,30 – příliš brzy pro pracující rodiče

Nemožnost krátkodobé a nárazové docházky

Docházka obvykle od začátku školního roku

Obvykle upřednostňována celodenní docházka

Omezené možnosti provozovat doprovodné a „nadstandardní“ služby (krátkodobá docházka, mladší děti, prodloužená provozní doba)

Svázaná pravidla příjmu dětí (věk, bydliště, část školního roku)

Obvyklá právní forma veřejných mateřských škol: školská právnická osoba, příspěvková organizace (obce, svazku obcí, města nebo státu), organizační složka státu nebo její součást

2.3 Soukromé mateřské školy

Soukromé mateřské školy zapsané ve školském rejstříku jsou zařízení zřizovaná jinými než veřejnými orgány – zřizovateli jsou např. firmy, neziskové organizace, církve. Mají větší volnost při stanovení kritérií pro přijetí než veřejné mateřské školy a jsou tedy zpravidla otevřenější. **Jejich provozní pravidla ale podléhají stejným předpisům jako MŠ veřejné, takže hledisko „záruky kvality“ zde je zachováno.**

Volnější kritéria pro přijímání dětí než u veřejných MŠ

Stejná provozní a vzdělávací pravidla jako u veřejných mateřských škol – stejná „záruka kvality“

U soukromých MŠ se dá očekávat nižší výše poplatků než u soukromých zařízení provozovaných mimo působnost školské legislativy, protože tato zařízení čerpají stejně jako veřejné MŠ státní dotace na své neinvestiční výdaje (vybavení, výukové pomůcky, mzdy). Na druhou stranu ale pro soukromé MŠ neplatí žádné legislativní omezení na výši poplatků od rodičů, které jsou tím pádem obvykle vyšší než v případě veřejných MŠ.

Poplatky za docházku se u soukromých MŠ pohybují v průměru ve výši např. 2 000 až 7 000 Kč/měsíc.



Některé soukromé MŠ (především firemní) ale díky podpoře svých zřizovatelů (např. bezúplatné využití prostor) nebo různým grantům či sponzorským darům neúčtují za docházku nic nebo jen nízké poplatky odpovídající tarifům obvyklým ve veřejných MŠ. Jiné soukromé MŠ (spíše komerční) mají ale naopak tarify mnohem vyšší, např. 12 000 až 15 000 Kč/měsíc. V takovém případě **je na rodiči, aby zhodnotil, zda soukromá MŠ opravdu poskytuje nadstandardní služby v hodnotě a objemu, který odpovídá ceně.**

Zřizovatel by měl být na žádost rodičů ochoten poskytnout rozklad výdajů školy, které výši poplatků vysvětlují.

Poplatky: obvykle 2 000 – 7 000 Kč/měsíc (ale i žádné či nižší nebo naopak výrazně vyšší)

Prostředky čerpané z vyšších poplatků mohou soukromým MŠ umožňovat hradit **vyšší počet pečujícího personálu** na třídu, než je obvyklé ve veřejných MŠ, popř. poskytovat další **nadstandardní služby**, jako delší provozní dobu, příjem dětí mladších 3 let, větší flexibilitu v otázce krátkodobé a příležitostné docházky, či mohou snadněji umožnit nástup docházky v průběhu školního roku; může se ale jednat i např. o výuku v cizím jazyce, pravidelné lékařské kontroly dětí v provozovně MŠ či různé sportovní, výtvarné a relaxační aktivity „navíc“.

Soukromé MŠ – hlavně díky vyšším finančním prostředkům, které si mohou zajistit stanovením vyšších poplatků od rodičů – mají častěji než veřejné MŠ „**netradiční**“ **vzdělávací programy**, při nichž se pracuje s menšími skupinami dětí, je kladen větší důraz na individualitu dítěte či vlastní invenci dětí při volbě činnosti, nebo je vzdělávací program celkově zaměřen na určitou zájmovou či výukovou oblast (např. přírodovědně, matematicky, sportovně, umělecky apod.)

Často více pečujícího personálu na skupinu dětí než ve veřejných MŠ

Častěji „nadstandardní“ služby oproti veřejným MŠ

Na druhou stranu, zkušenosti zástupců obecních samospráv a poskytovatelů služeb péče o děti, které jsme v rámci našeho projektu oslovili, ukazují, že se lze setkat i se soukromými MŠ, které si sice účtují vyšší poplatky za docházku, ale nadstandardní služby neposkytují nebo je výše poplatků nepřiměřená jejich objemu. To jsou případy, kdy je důležité mít se na pozoru a kdy se vyplatí zjistit si, na co mateřská škola své příjmy používá.

Na rozdíl od veřejných MŠ mohou být poplatky nepřiměřeně vysoké vzhledem k poskytovaným službám – je nutná větší obezřetnost ze strany rodiče

SOUKROMÉ MATEŘSKÉ ŠKOLY mohou být buď **firemní, neziskové** nebo **komerční**:

➤ **FIREMNÍ MŠ**

➤ Firemní mateřská škola je MŠ, do níž mohou přednostně docházet děti zaměstnanců konkrétní firmy. Zřizovatelem firemní MŠ je přímo zaměstnavatel rodiče, externí firma, přičemž zaměstnavatel může místa ve své firemní MŠ poskytovat i dětem zaměstnanců jiné firmy. Podle toho, jaká pravidla zřizovatel stanoví, mohou být do firemní MŠ přijímány i děti, jejichž rodiče nejsou zaměstnanci firmy, pro jejíž potřeby byla firemní školka zřízena.



➤ **Výhodou** firemních MŠ je **blízkost k pracovišti rodiče, provozní doba uzpůsobená pracovní době** rodiče (vč. nárazové či krátkodobé docházky), **příjem dětí mladších 3 let věku**, obvykle i větší **možnost pro rodiče podílet se na rozhodování** o náplni vzdělávacího programu (např. souvisejícího s pracovním zaměřením rodiče) a o provozních záležitostech a často **nižší poplatky** než u nezávislých soukromých MŠ, protože na provoz nějakým způsobem přispívá zaměstnavatel z vlastních zdrojů (popř. i formou příspěvků zaměstnancům), z grantových prostředků apod.

Blízkost k pracovišti rodiče

Provozní doba uzpůsobená pracovní době rodiče

Příjem dětí mladších 3 let

Větší možnost ovlivňovat program a provoz

Obvykle nižší poplatky než u jiných typů soukromých MŠ

➤ Hlavní **nevýhodou** firemních MŠ je, že v některých případech může zaměstnavatel vyvíjet **tlak na to, aby děti po prvním roce až dvou přecházely do jiného zařízení** a uvolňovaly tak místa dětem zaměstnanců, kterým by teprve měla v brzké době končit rodičovská dovolená. Hlavním smyslem firemních MŠ a hlavním zájmem zaměstnavatelů je podpořit dřívější a co možná bezproblémový návrat zaměstnanců-rodičů (obvykle matek) z rodičovské dovolené; proto ve chvíli, kdy je MŠ naplněná dětmi docházejícími např. od 2 let věku až do věku nástupu povinné školní docházky, už přestává pro zaměstnavatele plnit svou hlavní funkci. Proto mohou zřizovatelé firemních MŠ např. stanovit vyšší poplatky za docházku dětí ve vyšších ročnících.

Možná omezení let docházky – zájmem zaměstnavatele je, aby se průběžně uvolňovala místa pro děti rodičů navracejících se nově z rodičovské dovolené

Obvyklá právní forma firemních MŠ: školská právnická osoba, společnost s ručením omezeným (s.r.o.), akciová společnost (a.s.)

➤ NEZISKOVÉ MŠ

- V tomto případě se jedná o soukromé mateřské školy, které nejsou provozovány primárně pro děti zaměstnanců jedné firmy. **Kritéria pro přijetí** proto bývají **volněji** než v případě veřejných a soukromých firemních MŠ – ať už s ohledem na věk přijetí, dobu nástupu v rámci školního roku, délku docházky, trvalé bydliště nebo pracoviště rodiče.
- Jsou nejčastěji zřizovány neziskovými organizacemi - např. mateřskými/rodinnými centry (MC/RC) - které obvykle poskytují širší škálu služeb pro rodiny s dětmi.
- Neziskové organizace mají obvykle k dispozici poměrně omezený rozpočet, ale jejich snahou bývá udržet ceny za služby na co nejnižší úrovni, aby byly přístupné co nejširšímu okruhu uživatelů. To znamená, že primárně usilují o pokrytí co největší části rozpočtu ze státních dotací a pokud možno z různých grantů, aby mohly výši poplatků stanovovat co nejnižší. V závislosti na dostupnosti těchto zdrojů se proto nicméně může výše poplatků v průběhu let měnit (snižovat i zvyšovat).

**Kritéria pro přijetí volněji oproti veřejným
a firemním MŠ (věk, délka docházky, bydliště,
pracoviště rodiče)**

**Relativně nízké poplatky: obvykle
1 000 – 2 000 Kč/měsíc**

**Možné výkyvy ve výši poplatků v průběhu let (závislost na
vícezdrojovém financování)**

Obvyklá právní forma neziskových MŠ: školská právnická osoba



➤ KOMERČNÍ MŠ

- Stejně jako u neziskových MŠ se jedná o soukromé mateřské školy, které nejsou provozovány primárně pro děti zaměstnanců jedné firmy. **Kritéria pro přijetí** proto bývají **volnější** než v případě veřejných a soukromých firemních MŠ – ať už s ohledem na věk přijetí, dobu nástupu v rámci školního roku, délku docházky, trvalé bydliště nebo pracoviště rodiče. Na druhou stranu **poplatky** za docházku u komerčních MŠ bývají často **vyšší** než v případě firemních i neziskových MŠ.
- Jsou to MŠ zřizované soukromými firmami, často takovými, které provozují řetězce soukromých školek a další služby pro rodiny.
- Ze všech typů MŠ jsou **poplatky** u tohoto typu obvykle **nejvyšší**, ačkoliv i tyto MŠ mohou své náklady dofinancovat pomocí grantů.
- Ze všech druhů MŠ u soukromých komerčních MŠ nejvíce **hrozí**, že je zřizovatel bude **využívat ke generování zisku**, proto je vždy dobré si zjistit, za co v případě dané školky připlácíme - rodič by se neměl stydět ani požádat zřizovatele o stručný rozklad rozpočtu.
- Na druhou stranu díky větším finančním prostředkům mají nezávislé soukromé MŠ často **bohaté nadstandardní programy** a vybavení a nabízejí doplňkové služby.

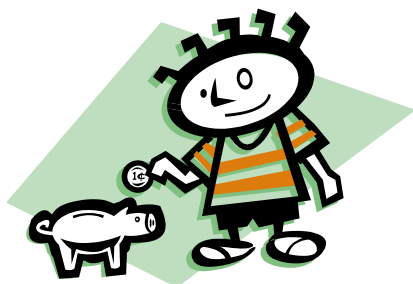
Obvyklá právní forma soukromých komerčních MŠ: společnost s ručením omezeným (s.r.o.), akciová společnost (a.s.)

Často bohatý „nadstandardní“ program a vybavení,
doplňkové služby

Možné další služby pro rodiny pod jedním
zřizovatelem a v jednom místě

Relativně vysoké poplatky: obvykle 3 000 – 8 000 Kč/měsíc, ale i přes
10 000 Kč/měsíc

Zaměření na zisk může nadměrně zvyšovat cenu služeb



2.4 Jak si vedou mateřské školy z hlediska charakteristik vyhledávaných rodiči?

Jak vyplývá z popsaných charakteristik MŠ, tato zařízení jednoznačně mají některé z vlastností, které jsme v projektu identifikovali jako klíčové pro rozhodování rodičů, a to především vlastnosti praktické: **Strava** je v MŠ zajišťována přímo zařízením. Především u veřejných mateřských škol jsou **poplatky** v porovnání s ostatními typy zařízení velmi nízké. Hlavní **personál** v každé třídě má vždy pedagogické vzdělání, které si průběžně doplňuje (tedy **vysoce specializovanou kvalifikaci**). Každá MŠ má vlastní **zahradu nebo hřiště** k dispozici. **Místnosti** pro pobyt dětí jsou velkoryse dimenzovány a veškerý provoz i vybavení splňují vysoké **hygienické standardy** dané platnou legislativou.

Hlavním nedostatkem MŠ z hlediska charakteristik, které rodiče hodnotí, je **minimální počet učitelů (pedagogů) připadající na skupinu až 28 dětí** (zejména ve veřejných MŠ), který je v odborných kruzích opakovaně označován za **hraniční až riskantní**, jak ukázaly mnohé diskuse s odborníky, které jsme oslovili v rámci projektu. Zatímco ale **provoz veřejných MŠ** je z důvodu omezeného objemu státních prostředků obvykle **závislý na tomto hraničním počtu pedagogů**, který mohou zřizovatelé navýšit jen za výjimečných podmínek, **soukromé MŠ** si mohou dovolit **vyšší počet pedagogů či nepedagogických pracovníků hradit z prostředků získaných z vyšších úplat rodičů**, popř. z dalších zdrojů (příspěvky zřizovatele, sponzora, grantové dotace).

To, zda je MŠ snadno **dostupná z místa bydliště**, závisí na nabídce služeb v lokalitě. Nicméně veřejné (obecní) MŠ obvykle jako jedno ze zvýhodňujících kritérií v otázce přijetí (v souladu s doporučeními ombudsmana) uvádějí trvalý pobyt dítěte v obci, potažmo městské části, která je zřizovatelem MŠ. Tím pádem **ve většině veřejných MŠ bude tato podmínka splněna**, zejména u dětí v posledním roce před nástupem do základní školy. (U veřejných MŠ, které zřizuje kraj nebo ministerstvo, a které slouží především dětem se specifickými potřebami, platí obdobná kritéria.) Soukromé MŠ nejsou v kritériích pro přijetí omezeny, ale např. u firemních MŠ zřizovaných firmami pro děti zaměstnanců je dostupnost z místa bydliště nahrazena snadnou **dostupností z pracoviště rodiče**.



3. NEŠKOLSKÁ ZAŘÍZENÍ (nezisková a komerční)

3.1 Hlavní charakteristiky

Jedná se o veškerá zařízení provozovaná mimo působnost školské legislativy, která jsou **provozována buď neziskově, nebo komerčně**. Od mateřských škol se liší tím, že pro ně existují zákonem stanovená pravidla pouze v oblasti obecných pravidel bezpečnosti a ochrany zdraví při práci a technických požadavků na stavby. Od sebe navzájem se neškolská nezisková a komerční zařízení liší v přístupu k vytváření a využití zisku z činnosti. V důsledku toho jsou obvykle služby neziskových zařízení levnější, ceny se mnohdy blíží cenám ve veřejných mateřských školách. Naopak, služby komerčních zařízení mohou být až „přemrštěné.“ To ovšem závisí na úhlu pohledu a požadavcích, které kladete na naplnění programu a poskytování komfortu.



Provoz neziskových zařízení se řídí pouze tzv. „**obecnými právními předpisy**“ týkajícími se bezpečnosti staveb a požárních podmínek. To, jak přísně si stanoví další pravidla provozu, je tedy čistě na zřizovateli.

Provoz komerčních zařízení se řídí **živnostenským zákonem**, a to konkrétně požadavky platnými pro provoz vázané živnosti „Péče o dítě do tří let v denním režimu“ a volné živnosti „Mimoškolní výchova a činnost, pořádání kurzů, školení, včetně lektorské činnosti“. V případech obou živností platí obdobná pravidla pro kvalitu a vybavení prostor, provoz a hygienu jako v případě MŠ, zařízení však nemusí mít vlastní venkovní prostory. V případě komerčních zařízení, v nichž je pečováno i o děti mladší tří let, je nezbytné, aby provozovatel měl živnost „péče o dítě do tří let“ – v tom případě se na něho vztahují zákonem dané požadavky na kvalifikaci pečujícího personálu. V případě péče o děti od tří let věku žádná taková pravidla neplatí.

To, že provoz neškolských (neziskových i komerčních) zařízení blíže neupravují téměř žádné právní předpisy, jim umožňuje větší variabilitu a volnost v otázkách věkového rozpětí dětí (širší nebo naopak užší než v případě MŠ), počtu dětí ve skupině, kvalifikace a počtu personálu, zajištění stravy a pojetí výchovného programu, jakož i větší flexibility provozní doby. Nicméně zároveň to znamená, že tato zařízení nepodléhají žádné externí kontrole kvality výchovného procesu a hlídá se u nich pouze dodržení základních hygienických a bezpečnostních pravidel. Posouzení kvality služby je do velké míry ponecháno na rodiči.

Neziskovými zařízeními mimo působnost školské legislativy by měla být podle právě projednávaného vládního návrhu zákona také zařízení typu „**dětská skupina**“ (zákon o poskytování služby péče o dítě v dětské skupině by měl vejít v platnost v září 2014). Pokud se tak stane, většina zařízení, která dosud byla provozována jako nezisková na základě obecných právních předpisů, bude muset splnit podmínky provozu dané tímto zákonem a registrovat své služby jako dětskou skupinu. Dětské skupině, která je zatím službou pouze hypotetickou, věnujeme samostatnou kapitolu 4.

V této se věnujeme provozu neziskových a komerčních zařízení podle aktuálně platné legislativy.

Hlavní **nevýhodou** těchto zařízení může být to, že jejich zřízení a průběžný provoz **nepodléhají žádné standardizované, zákonem dané kontrole hygienických a prostorových podmínek a kvality výchovného procesu**, který v nich probíhá (tj. kvalifikace a zkušenosti pečujícího personálu i náplň každodenního výchovného programu). Z tohoto důvodu je posouzení kvality zařízení **ponecháno převážně na rodičích** a jejich individuálních požadavcích na to, jak by péče o jejich děti měla probíhat. Na druhou stranu ale značná část především neziskových zařízení podléhá alespoň nějaké formě kontroly kvality ze strany územní samosprávy (obecní nebo krajské) či různých nadací a fondů, které ze svých prostředků na jejich provoz přispívají krátkodobými či dlouhodobými dotacemi. To, že forma a náplň výchovného programu není nijak legislativně ukotvena a pro prostorové zázemí platí pouze základní právní rámec, navíc těmto zařízením umožňuje **provázet činnost péče o děti způsobem, jaké např. školská legislativa neumožňuje** (příkladem toho jsou lesní školky, jejichž každodenní provoz se odehrává z většiny venku, s přístupem k minimálnímu hygienickému a vnitřnímu prostorovému zázemí). Díky tomu tato zařízení mohou někdy lépe **splnit představy rodičů se speciálními požadavky** na podobu výchovného programu, které klasické MŠ kvůli přísným předpisům nenaplní.



To, že způsob zajištění stravy u těchto zařízení není nijak legislativně vymezen, znamená, že zařízení mohou **stravu připravovat sama, pořizovat od externího dodavatele, nebo nechat na rodičích**, aby dětem doma připravené jídlo do zařízení donášeli a personál zařízení ho podle potřeby jen ohřál. Tato skutečnost může být opět **nevýhodou** – rodiče musí být pozornější k tomu, zda strava, kterou personál jejich dětem podává, vyhovuje jejich základním požadavkům svým složením i způsobem, jakým je připravována. Některým rodičům nemusí vyhovovat, že by stravu pro své dítě měli donášet denně sami. Na druhou stranu ale mnozí rodiče mohou donášku stravy považovat za **výhodu, neboť tak mohou její složení sami ovlivnit**.

Zásadní nevýhodou mnohých neškolských komerčních, ale i některých neziskových zařízení jsou vysoké poplatky, které si stanovují za služby. Neziskovým zařízením se ale často daří financovat svůj provoz alespoň dočasně či částečně z různých grantů a dotačních soutěží, což výši poplatků snižuje.

Větší volnost v zavádění „netradičních“ výchovných programů než u mateřských škol zapsaných ve školském rejstříku

Možná variabilita způsobů stravování

Nejsou (kromě vázané živnosti) jednotné požadavky na kvalifikaci a zkušenost personálu, hygienické a prostorové zázemí, výchovný program, věk a počet dětí ve skupině, stravování, poplatky – posouzení kvality služby je ponecháno na rodičích

Není institucionalizovaná kontrola kvality programu, prostor, stravování, hygieny, ochrany zdraví – ponecháno na rodičích

U komerčních zařízení často vysoké poplatky za docházku

Neexistující univerzální pravidla pro věkové rozmezí dětí, která tato zařízení přijímají, i pro počet dětí, o které je pečováno v jedné skupině, a pro způsob rozdělení do skupin, jsou spíše **výhodou**. Dávají těmto zařízením svobodu omezit provoz pouze na malou skupinu dětí, které je možné věnovat se individuálněji, než je tomu v případě mateřských škol. Mohou se ale vyskytnout i zařízení, která za účelem finanční úspory na personálních výdajích naopak přijímají velké počty dětí až na hranici bezpečnosti. Je opět na rodičích, aby posoudili, jaké nastavení jim vyhovuje či s jakým stavem jsou ochotni se smířit.

Variabilita výchovných programů, složení a velikosti skupin

Různorodost věku přijímaných dětí

Možnost menších skupin umožňujících individuální přístup a intenzivní dohled

Nezisková i komerční zařízení mimo působnost školské legislativy mohou mít škálu podob v závislosti na tom, za jakým účelem byla založena, kdo je jejich zřizovatelem, na lokalitě, dostupnosti finančních zdrojů atd. Stejně jako soukromá komerční zařízení užívají **různá označení** jako „školka“, „školička“, „jesle“, „jesličky“, „klub“, „centrum“ apod., která ale nelze jednoznačně přiřadit k určitému typu zařízení. Nyní uvedeme několik specifických typů zařízení, které se v současnosti v ČR vyskytují a u nichž používané názvy mohou být zavádějící. Následující výčet ale zdaleka není vyčerpávající.



3.2 Jesle

Od počátku roku 2014 už nemohou v České republice být provozovány jesle v té podobě, v jaké byly dosud známy – jako zdravotnická zařízení pro denní péči o děti ve věku od cca 6 měsíců do 3 (nejvýše 4) let, řídicí se zdravotnickými hygienickými předpisy (ty se týkají např. stravování, manipulace s prádlem, popř. převlékání dětí do erárního prádla apod.) a v nichž o děti pečovaly zdravotní sestry v poměru zhruba 1 sestra na 7 dětí obvykle v 10hodinové denní provozní době. Takových zařízení bylo v roce 2013 v ČR už jen 44, jejich zřizovateli byly ve většině případů obce, ale i jiné – nestátní – subjekty. Provoz jeslí byl financován z prostředků zřizovatele a poplatků rodičů (v průměru 1 500 – 5 000 Kč/měsíc). V jeslích byla pravidelně prováděna kontrola dodržování hygienických požadavků i kvality péče ze strany správních orgánů Ministerstva zdravotnictví.



Nedávnou změnou legislativy byly jesle vyřazeny z kompetence Ministerstva zdravotnictví a nebyly zároveň přiřazeny do gesce jiného resortu – proto si zařízení, která byla doposud jako jesle provozována, musela „najít“ v rámci platných předpisů jinou právní normu, podle níž budou nadále fungovat. Stávající zřizovatelé jeslí zvolili buď provoz podle obecných právních předpisů, nebo na základě (vázané a volné) živnosti. Podle těchto právních předpisů lze zařízení provozovat za nezměněných podmínek, tedy za dodržení veškerých dříve platných prostorových, hygienických, stravovacích a dalších provozních opatření. Také způsob financování zůstává v případě převodu jeslí na provoz podle obecných právních předpisů či podle pravidel živnosti podobný (pokud je zřizovatel – obec – nadále ochoten na provoz přispívat). Jedinou zásadní odlišností od dřívějšího stavu je to, že jesle podle těchto předpisů už nepodléhají povinné pravidelné kontrole provozu externími kontrolními orgány a není povinně vyžadována dřívější zdravotnická kvalifikace u pečujícího personálu. To, zda tato kontrola bude prováděna, závisí tak pouze na dohodě zřizovatele s těmito institucemi (především s hygienickou stanicí) jako v případě všech neškolských zařízení.

Jesle již nepodléhají původním podmínkám provozu, a tedy ani pravidelné kontrole jejich dodržování

Tuto novou „otevřenost“ pravidel provozu jeslí mohou pochopitelně jak sami zřizovatelé, tak rodiče považovat za změnu k horšímu, ale závisí na úhlu pohledu. **Lze totiž například považovat za výhodu, že díky přechodu k provozu podle této volnější legislativy jesle nyní mají možnost rozšířit své služby tím, že je např. zpřístupní i pro děti starší čtyř let, rozšíří možnosti doplňkového krátkodobého (příležitostného) hlídání či doplní kolektiv personálu o osoby s jinou než zdravotnickou kvalifikací.**

Často i nadále dodržována přísná provozní pravidla dříve platná pro provoz jeslí coby zdravotnických zařízení

Možnost rozšíření služeb oproti původním službám jeslí (širší věkový rozptyl, krátkodobé a nárazové hlídání, různorodé kvalifikace personálu)

Mezi neziskovými i komerčními zařízeními se vyskytují i taková, která **nesou označení „jesle“**, ale **nebyla původně provozována podle předpisů platných pro jesle coby zdravotnická zařízení** a řídí se **pouze obecnými právními předpisy nebo živnostenským zákonem**.

U neziskových jeslí provozovaných nadále podle poměrně přísných hygienických a provozních pravidel, která platila, dokud jesle měly statut zdravotnického zařízení (tj. o děti pečují zdravotní sestry, fungují přísná opatření týkající se výměny prádla, nakládání se stravou apod.), se dá očekávat, že s postupem času a s ohledem na omezenější finanční možnosti (např. menší rozpočet na platy pečujícího personálu, který již nemůže být profesně zařazen jako zdravotnický) od některých těchto opatření upustí.

U všech zařízení, která si říkají „jesle“, je dobré mít na paměti, že už nepodléhají povinné přísné kontrole ze strany Ministerstva zdravotnictví a hygienických stanic – ani zde proto známý název není zárukou kvality. Rodič by měl sám kvalitu poskytovaných služeb posoudit z hlediska svých očekávání.

Obvyklá právní forma jeslí: příspěvková organizace (obce, kraje, státu), obecně prospěšná společnost (o.p.s.)/ústav (z.ú.), společnost s ručením omezeným (s.r.o.), popř. občanské sdružení (o.s.)/spolek (z.s.)

3.3 Zařízení denní péče v mateřských/rodinných centrech

Takzvaná „mateřská“ či „rodinná centra“ jsou specifický druh neziskových organizací, zakládaných v ČR obvykle jako svépomocné kluby aktivit a služeb pro rodiče (nejčastěji matky) s malými dětmi. Vyznačují se snahou vyjít vstříc co nejširšímu spektru obyvatel (snaží se udržovat poplatky za služby na nejnižší možné úrovni a pokud možno provozovat některé služby i zadarmo), zaměřením na laickou svépomoc mezi rodiči a dobrovolnickou prací (alespoň část služeb je zajišťována prací dobrovolníků – tj. obvykle rodičů, kteří jsou členy centra).

Vyskytují se rovněž komerční provozovny, které nesou název „mateřské“ či „rodinné centrum“. V této kapitole se budeme přednostně věnovat zařízením denní péče v neziskových centrech a na závěr zmíníme pár slov o centrech komerčních.

Nezisková mateřská/rodinná centra (MC/RC) zdaleka neposkytují pouze služby denní péče o děti. Naopak, jádrem činnosti velké části mateřských/rodinných center je **setkávání rodičů s dětmi**. Zatímco si děti pohrají v herně, rodiče se mohou navzájem i s odborníky (psychology, lékaři či výchovnými poradci) podělit o zkušenosti s péčí a výchovou, o výchovné, rodinné či partnerské, ale i např. pracovní problémy. Škála služeb, které centra nabízejí, je široká a jejich typ i šíře se mezi centry liší. Zahrnují dále např. volnočasové kroužky a kurzy pro děti, pro rodiče s dětmi i pouze pro rodiče (resp. dospělé návštěvníky), jednorázové akce pro děti či rodiny jako karnevaly, oslavy Dne dětí, Mikuláše, drakiády apod., výlety či sportovní akce pro rodiny či různé druhy poradenství (rodinné, manželské, výchovné, výživové, právní, ekonomické). Centra obvykle podporují také vztahy mezi rodinnými generacemi obecně a jsou tedy otevřena jak rodičům s dětmi, tak prarodičům či starším sourozencům.



Většina mateřských/rodinných center provozuje alespoň nějakou formu denní péče o děti předškolního věku. Může jít jak o dětský koutek určený především pro krátkodobé nárazové hlídání, který je

provozován i jen několik hodin týdně, tak o službu pravidelné denní péče o děti s celodenním provozem. Některá mateřská/rodinná centra tímto způsobem provozují i soukromé mateřské školy registrované ve školském rejstříku (viz výše); nejčastěji ale provozují zařízení na základě obecných právních předpisů, která mají širokou škálu podob.

Široká škála služeb pro rodiny s dětmi na jednom místě

Aktivity a služby pro rodiče i děti

V neziskových centrech nízké, popř. žádné poplatky za služby

Velkou **výhodou** mateřských/rodinných center je možnost se **zapojit** do činnosti centra, a to jak skrze dobrovolnou práci na přípravě aktivit, při hlídání dětí v herně či dětském koutku, nebo při vedení kurzů pro děti či rodiče, tak – v některých případech – i na základě pracovní dohody či smlouvy. To dává rodiči možnost částečně **ovlivňovat** a „**dohlížet**“ na způsob, jakým je pečováno o jeho dítě, a na prostředí, v jakém péče probíhá, ale také **minimalizovat náklady** na služby péče o dítě i na jiné služby centra. Centra totiž obvykle své ceny drží velmi nízko a navíc je mnohdy možné (popř. nutné) si služby vlastním zapojením do činnosti centra „**odpracovat**“. V neposlední řadě dává rodičům na rodičovské dovolené práce v centru možnost **udržet či rozšířit si profesní zkušenosti** a **zvýšit tak své šance nastoupit po ukončení rodičovské dovolené do (nového) zaměstnání**. Pro děti, které dosud pravidelně nenavštěvovaly žádné zařízení denní péče, jsou mateřská/rodičovská centra dobrou příležitostí, jak si **postupně zvyknout na pobyt v dětském kolektivu**, a to, alespoň v počátcích, za přítomnosti rodiče.

Pro rodiče možnost zapojit se do činnosti centra – možnost ovlivňovat provoz zařízení, minimalizovat náklady, zvýšit svou zaměstnatelnost (spíše v neziskových centrech)

Pro děti za přítomnosti rodičů snadnější adaptace na dětský kolektiv

V neziskových centrech je někdy možné využít služeb péče o děti pouze výměnou za vlastní práci pro centrum

Komerční mateřská/rodinná centra často poskytují služby a pořádají aktivity podobné službám neziskových center, ale soustředí se převážně na – komerční – provoz kroužků a kurzů pro děti (nejen předškolního věku), dětských koutků či jiných zařízení pro denní péči a hlídání, a na rozdíl od neziskových subjektů provozují např. i bazény, tělocvičny apod.

Na rozdíl od neziskových center zde kritériem provozu nebývá snaha udržet služby na co nejlevnější úrovni a služby nejsou zajišťovány dobrovolníky, ale placenými zaměstnanci. Proto jsou **všechny služby** obvykle **zpoplatněné**, a to **komerčními sazbami**, které mohou být i relativně vysoké.

V komerčních centrech obvykle vysoké poplatky

Obvyklá právní forma neziskových mateřských/rodinných center: občanské sdružení (o.s.), obecně prospěšná společnost (o.p.s.), spolek, ústav

Obvyklá právní forma komerčních mateřských/rodinných center: společnost s ručením omezeným (s.r.o.)

3.4 Firemní zařízení („firemní školky“)

Kromě firemních MŠ provozovaných na základě školského zákona (uvedených výše) je možné setkat se také s firemními zařízeními, která jsou neškolská (zde je nazýváme „školkami“). Takové firemní školky mohou opět být buď neziskové, nebo komerční.

Na provoz většiny firemních školek přispívá značnou pravidelnou částkou zaměstnavatel, jehož zaměstnancům školka slouží. Z toho důvodu nebývají poplatky vyžadované od rodičů za docházku nijak přehnané – závisí ale na obvyklých faktorech (tj. výše nájmu prostor, náplň vzdělávacího/výchovného programu, vybavení školky atd.). Pro financování firemních školek neziskového i komerčního typu se v posledních letech objevila řada grantových soutěží, což mnohým zaměstnavatelům napomáhá alespoň dočasně udržovat výši vyžadovaných poplatků za docházku na minimální úrovni, cca ve výši 1 000 až 4 000 Kč/měsíc.



Pro firemní školky platí charakteristiky neziskových zařízení tak, jak byly obecně popsány v úvodu kapitoly, a dále výhody, které se váží specificky k firemním zařízením: **blízkost zařízení k pracovišti rodiče, provozní doba uzpůsobená pracovní době rodiče** (vč. nárazové či krátkodobé docházky) a dále obvykle i větší **možnost pro rodiče podílet se na rozhodování** o náplni vzdělávacího programu (např. souvisejícího s pracovním zaměřením rodiče) a o provozních záležitostech než u jiných školských i neškolských zařízení provozovaných pro širokou veřejnost.

Blízkost k pracovišti rodiče

Provozní doba uzpůsobená pracovní době rodiče

Větší možnost ovlivňovat program a provoz

Možné nižší poplatky než u jiných typů neškolských neziskových zařízení (průměrně cca 1 000 až 5 000 Kč/měsíc)

Je v zájmu zaměstnavatele, aby zařízení průběžně umožňovala dalším a dalším zaměstnancům navracet se z mateřské a rodičovské dovolené a tedy, aby v zařízení vždy byla k dispozici místa pro nové děti – z toho důvodu může být snahou zaměstnavatele, aby do zařízení byly přijímány především mladší děti, tj. ve věku 1 až 3 roky, a starší děti aby postupně odcházely do jiných zařízení. Firemní zařízení tedy nejsou obvykle dimenzována tak, aby pokryla poptávku po předškolní péči v celém předškolním období.

Často dávají přednost přijímání dětí v nižším předškolním věku (1-3 roky)

Obvyklá právní forma neškolských neziskových firemních školek: obecně prospěšná společnost (o. p. s.)/ústav (z.ú.), popř. občanské sdružení (o.s.)/spolek (z.s.)

Obvyklá právní forma neškolských komerčních firemních školek: společnost s ručením omezeným (s.r.o.)

3.5 Lesní školky

Lesní školky jsou neškolská zařízení, která jsou typicky provozována jako nezisková.

Jedná se o specifickou formu denní péče o děti, při níž děti tráví celý den venku v přírodě – pouze za deštivého nebo příliš mrazivého počasí mají lesní školky k využití např. srub nebo i zděné prostory, např. mateřského/rodinného centra nebo mateřské školy.



Výchovný program většiny v ČR v současnosti provozovaných lesních školek je založený na Rámcovém vzdělávacím programu pro předškolní vzdělávání, ačkoliv tyto školky **nejsou školskými institucemi podle školského zákona**. O tento status nicméně dlouhodobě usilují.

Výše poplatků za docházku se u lesních školek pohybuje v řádu několika tisíc Kč měsíčně.

Obvyklá právní forma lesních školek: občanské sdružení (o.s.)/spolek (z.s.), obecně prospěšná společnost (o.p.s.)/ústav (z.ú.); nebo součást činnosti nějakého neziskového subjektu, popř. i registrované mateřské školy.

3.6 Dětské koutky

Dětské koutky bývají provozovány jako součást služeb (komerčního či neziskového) firemního zařízení s pravidelnou docházkou, služeb (komerčního či neziskového) mateřského/rodinného centra či nějakého jiného subjektu, popř. jako samostatný subjekt. Jejich smyslem je umožnit rodičům umístit dítě na omezenou dobu (maximálně několika hodin) v bezpečném prostředí s náležitým dozorem a péčí, zatímco si sami potřebují vyřídit nezbytné krátkodobé povinnosti (pracovní pohovor či jednání, účast na přednášce, nákup apod.).

Dětské koutky nemají primárně výchovné ani vzdělávací poslání – hlavně slouží k zajištění bezpečného, a pokud možno nestresujícího pobytu dětí v příjemném prostředí.

Zatímco neziskové dětské koutky se obvykle snaží držet výši poplatků na možném minimu, komerční koutky poskytují službu krátkodobého hlídání za komerční ceny – to vše vždy v závislosti na zřizovateli a poptávce v místě provozu.

Poplatky jsou obvykle vybírány za hodinu vstupu a stravu obvykle zajišťují rodiče dítěte.

Usnadňují rodičům skloubit krátkodobé povinnosti s celodenní péčí o dítě

Pouze krátkodobá docházka

Zvláště v komerčních koutcích vysoké poplatky

Obvyklá právní forma dětských koutků: nejčastěji provozovány jako součást činnosti občanského sdružení (o.s.)/spolku (z.s.), obecně prospěšné společnosti (o.p.s.)/ústavu (z.ú.), společnosti s ručením omezeným (s.r.o.) nebo jako samostatný subjekt s jednou z těchto právních forem



3.7 Coworkingová centra se službou péče o děti

Coworkingová centra spojená se službou péče nebo hlídání dětí jsou zařízení, kde jsou uživatelům (většinou uživatelkám) nabízeny možnosti spojení výdělečné práce a zabezpečení péče o děti. Jsou určena především rodičům s dětmi, často na rodičovské dovolené, kteří podnikají nebo se chystají podnikat a potřebují jak hlídání/péči o děti (obvykle nepravidelnou nebo krátkodobou), tak prostor pro práci, který v dané době nemohou vytvořit sami, nebo by se jim to nevyplácelo. Centra obvykle nabízejí kancelářský prostor, který může být vybaven kancelářskou technikou nebo pro jiné podnikatelské aktivity, prostory pro konání pracovních schůzek apod. Běžné je, že tato centra také poskytují uživatelům(kám) konzultace a organizují vzdělávací aktivity různě velkého rozsahu, od přednášek po kurzy poskytující informace a vzdělávání pro podnikání i zaměřené na rodinné a jiné zájmy a potřeby rodičů.



Služby péče o děti jsou provozovány ve formě dětských koutků, ale mohou to být i zařízení s širším pečovatelským, příp. i výchovným a vzdělávacím programem. Nabízeno bývá i individuální hlídání dětí. Služby péče jsou určeny dětem v širokém věkovém spektru, kdy dolní hranicí bývá věk zhruba 6 měsíců a nejvyšší pak počátek školní docházky. Otevírací doba bývá celodenní, někde je polodenní či jen některý den v týdnu.

Tato centra fungují buď na neziskovém, nebo na komerčním základě a nově se – jako u ostatních typů neškolských zařízení – rýsuje možnost provozovat je formou dětské skupiny.

Výhodná forma spojení péče o děti se soukromým podnikáním rodiče, zejména v době při nebo po rodičovské dovolené

Vzhledem k možnosti dotací z Evropského sociálního fondu mohou tyto služby péče být (dočasně) bezplatné

Převážně krátkodobá péče

Možnost vysokých poplatků v komerčních typech této služby

3.8 Jak si vedou neškolská zařízení z hlediska charakteristik vyhledávaných rodiči?

Neškolská zařízení mají v porovnání s mateřskými školami větší potenciál splnit požadavky rodičů, pro které důležitou roli při posuzování kvality zařízení hraje **počet dětí**, který připadá na pečující osobu. Neškolská zařízení totiž často pracují s menšími skupinami dětí, než je obvyklé např. ve veřejných mateřských školách (někdy z důvodu omezených prostorových kapacit, ale často cíleně v zájmu individuálnějšího přístupu k dětem a netradičního výchovného programu).

Kritérium nízkých poplatků za služby plní především nezisková zařízení, ale např. i mezi komerčními firemními zařízeními lze nalézt taková, která si nestanovují přehnané ceny.

Jak bylo naznačeno, jednotlivá neškolská zařízení se od sebe mohou diametrálně lišit. Nicméně variabilita forem, kterou umožňuje zatím relativně nesvázaná legislativa, na jejímž základě nezisková i komerční neškolská zařízení fungují, je příslibem toho, že mezi nimi většina rodičů najde zařízení, která přesně splňují jejich individuální představy.

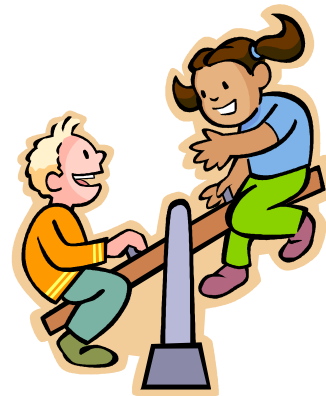
V porovnání s (především veřejnými) mateřskými školami mají neškolská zařízení **větší svobodu v nabídce doprovodných služeb**, které na službu péče o děti naváží, **v tvorbě výchovného programu a realizaci různorodých aktivit**, a díky možnosti udržovat skupinu dětí v malém počtu také větší **potenciál skutečně respektovat individuální vlastnosti, schopnosti a zájmy dětí**. Tyto požadavky rodičů tak mohou neškolská zařízení splňovat snáze než veřejné mateřské školy svázané množstvím norem a omezeným rozpočtem.



4. DĚTSKÉ SKUPINY

4.1 Hlavní charakteristiky

Služby péče o dítě v **dětské skupině (DS)** jsou definovány jako **kolektivní pravidelná péče o děti ve věku od jednoho roku do začátku školní docházky, mimo domácnost dítěte, zaměřená na zajištění potřeb, výchovu a všestranný rozvoj dítěte.** Tyto služby mají být poskytovány podle "zákona o poskytování služby péče o dítě v dětské skupině a o změně souvisejících zákonů" (dále také ZDS), který do doby psaní tohoto textu nenabyl platnosti. Návrh zákona vznikl jednak z potřeby doplnit stávající nedostatečnou nabídku forem denní péče o děti a jednak z potřeby dát systematický právní základ těm formám, které se doposud provozují podle málo přehledné škály obecných právních předpisů (viz kapitola 3). Proto byl zákon navržen tak, aby umožnil zvýšit místní i cenovou dostupnost služeb péče o děti, rozšířil základní právní jistoty pro oblast služeb péče o děti od jednoho roku věku do zahájení povinné školní docházky a současně umožnil rozmanitost služeb poskytovaných různými subjekty a různým skupinám dětí v tomto věkovém rozmezí. V zájmu sladění požadavků na univerzálnost pravidel i flexibilitu poskytovaných služeb ZDS jednak stanovuje minimální standardy a požadavky a jednak diferencuje povinnosti provozovatelů podle potřeb dětí různého věku. Navíc poskytovatelům služby umožňuje zákonná pravidla dále rozvíjet, a tak zvyšovat kvalitu a diferencovanost služeb svého zařízení. Služby dětské skupiny budou moci poskytovat: zaměstnavatelé, ústavy a spolky definované podle občanského zákoníku, církve a náboženské společnosti, územní samosprávné celky (obce aj.) nebo jimi založené právnické osoby, obecně prospěšné společnosti, ústavy, nadace nebo nadační fondy a vysoké školy.



DS může být provozována pro děti od jednoho roku až do věku nástupu školní docházky

DS nejsou alternativou MŠ, ale zařízeními poskytujícími odbornou péči se systematickými výchovně-vzdělávacími prvky pro široké věkové rozpětí dětí. Skupiny mohou být věkově smíšené i homogenní

Kvalitu poskytované péče zajišťují závazné hygienické, prostorové a personální požadavky, které jsou odstupňovány podle počtu dětí (pro skupiny s 13-24 dětmi platí obdobná pravidla jako pro mateřské školy)

Hlavní výhodou DS bude oproti MŠ menší svázanost právními předpisy, a tím vyšší variabilita poskytovaných služeb a jejich flexibilita s ohledem na různorodé potřeby a zájmy rodičů a dětí. DS budou moci být zřizovány subjekty s různým právním statutem, tzn. budou moci nabízet služby denní péče různým cílovým skupinám rodin podle jejich specifických požadavků a také v různě velkých kolektivech dětí. Tím, že ZDS stanoví ve většině aspektů „jen“ základní požadované standardy a že DS financují především jejich zřizovatelé, mají poskytovatelé mít možnost určit si sami přísnější parametry a standardy kvality pro činnost DS, než stanovuje ZDS, např. v počtu dětí na pečující osobu (na rozdíl od MŠ). Zákon rozšiřuje kompetence poskytovatelů péče a současně dává rodičům možnost prosadit si své specifické požadavky jako svého druhu neformální kontrolu kvality poskytované péče. DS mohou těžit také z toho, že podoba výchovně-vzdělávacích plánů není předpisy nijak omezena, takže DS mohou využívat různých alternativních přístupů. Požadavky na maximální počet dětí na pečující osobu jsou v DS pro děti příznivější než v MŠ. V případě menších DS s dětmi různého věku a s individuálnější péčí oproti MŠ se docházející děti budou moci lépe adaptovat na prostředí mimo domov. Podmínky provozování DS tak také umožní operativnější řešení požadavků dětí se specifickými potřebami z hlediska zdravotního stavu, rodinných zvyklostí rodin, např. různého etnika aj.

Výhodou DS by měla také být nižší cena proti většině neškolských zařízení denní péče, to však bude záležet na podmínkách a přístupu poskytovatelů, nebude to tedy platit univerzálně. Poskytovatelé nicméně mohou i při dodržení zákonných norem nabídnout službu péče finančně přístupnou pro rodiče, příp. bezúplatnou.

Služby DS lze poskytovat bezplatně nebo za úplatu ve výši určené poskytovatelem péče s ohledem na náklady DS a vlastní finanční podíl na provozu, příp. další zdroje financí.

V porovnání s dosavadní situací poskytnou DS rodičům větší právní jistotu a garanci kvality péče než současný systém poskytování denní péče o děti jako živnost či podle obecných právních předpisů.

Zřizovatelé dětské skupiny jsou méně svázáni zákonnými předpisy při respektování potřeb a přání rodičů v zájmu vyšší kvality péče.

Služby DS mohou být flexibilní, variabilní, individualizované, specializované, finančně a prostorově dobře dostupné.

Podmínky poskytování služby DS budou s rodičem dojednány ve formě zevrubné písemné smlouvy s poskytovatelem.

Výchovná péče poskytovaná v menším kolektivu dětí umožní více individuální přístup, vč. postupné adaptace na nerodinnou péči.

Některé charakteristiky se mohou projevit jako výhody i nevýhody – záleží na přístupu poskytovatelů a standardech či parametrech aplikovaných jimi v jejich DS. Např. větší volnost v konkrétních způsobech péče o děti může vyvolávat obavy, že někteří poskytovatelé plně nedostojí žádoucí kvalitě, pokud si ji sami rodiče neohlídají. Na schopnostech a odbornosti poskytovatelů služby a pečujících osob mj. závisí kvalita výchovně-vzdělávacího plánu a jeho plnění.

Zdrojem nedůvěry může být fakt, že zákonem o DS není požadována příprava stravy v zařízení, takže způsob stravování se bude lišit podle možností zřizovatele (dnes v obdobných zařízeních bývá strava dovážena z jiného zařízení pro děti, které má vlastní kuchyň, nebo z jiné kuchyně v úpravě pro děti, nebo je dána možnost donášky vlastní stravy a povinnost DS zachovávat hygienická pravidla uchovávání a ohřívání jídel.

Možnosti stravování jsou různé v závislosti na nabídce poskytovatele a jeho dohodě s rodiči

Zákonné hygienické nároky jsou v DS s počtem dětí do 12 nižší než v MŠ, a proto záleží na zřizovatelích a rodičích, aby našli shodu v nárocích na hygienické podmínky. Není doposud vyřešena otázka kontroly kvality služeb DS mimo její hygienické, stavebně technické a požární standardy, takže se úplně nepodařilo vyřešit potřebu větší garance kvality samotné výchovně-vzdělávací péče o děti v DS.

Nejsou dána pevná pravidla pro výchovně-vzdělávací plány ani způsob kontroly obsahu těchto plánů a plnění výchovných cílů.

Problémy mohou plynout z odlišných potřeb dětí ve věkově heterogenní skupině, pokud nebude zajištěna odpovídající početnost a kvalifikace pečujících osob.



4.2 Jak si vedou dětské skupiny z hlediska charakteristik vyhledávaných rodiči?

Potenciálně by měly splnit kritérium **finanční dostupnosti**, ale to bude jasnější až podle toho, jaké požadavky nakonec v zákonu o DS budou v Parlamentu odhlasovány, protože to ovlivní náklady zřizovatelů. DS mají potenciál být prostorově dostupnější, protože budou moci být zřizovány i pro malé skupiny dětí a především různými subjekty, tzn. jak firmami různé velikosti, tak i samosprávou nebo neziskovými organizacemi v malých obcích. Přitom také **hygienické požadavky** na vnitřní prostory a provoz zařízení, stanovené navrhovaným zákonem, zaručují dobrý standard v tomto směru.

Na druhou stranu, tak, jak jsou parametry DS vyjádřeny v návrhu zákona o službě péče o děti v dětské skupině, nepodařilo se dost dobře vyjít vstříc požadavkům rodičů, týkajícím se **venkovních prostor pro pobyt dětí** a také **zajištění stravy zařízením**. Nesoulad je však do jisté míry zdánlivý, protože v obou případech se povolená volnost má týkat zejména těch DS, které jsou využívány spíše pro nepravidelnou a krátkodobou péči. Pokud jde o požadovanou vysoce specializovanou **kvalifikaci pečujících osob**, DS ji řeší v rámci ne dost příznivých současných podmínek (neexistence specializovaného vzdělávání pro péči o děti do tří let) jen částečně: adekvátně v tom, že požaduje střední a zejména vyšší vzdělání, avšak nikoliv ideálně z hlediska oborů vzdělání, které nejsou ve všech povolených kvalifikacích adekvátně specializované. Bude třeba prosadit specializované a specializační vzdělávání odborného personálu (nejen) pro DS v denním studiu i celoživotním vzdělávání.



5. Srovnání hlavních rysů mateřských škol, neziskových zařízení, soukromých komerčních zařízení a dětských skupin z hlediska právních předpisů

Charakteristika	MATEŘSKÉ ŠKOLY registrované ve školském rejstříku (veřejné MŠ, firemní MŠ, neziskové MŠ, soukromé MŠ)	NEZISKOVÁ ZAŘÍZENÍ (některé „jesle“, firemní školky, dětské koutky, lesní školky, školky/kluby v mateřských/rodinných centrech)	SOUKROMÁ KOMERČNÍ ZAŘÍZENÍ (některé „jesle“, firemní školky, dětské koutky, školky v komerčních rodinných centrech)	DĚTSKÉ SKUPINY (DS) <i>(nová právní norma by měla být uzákoněna v září 2014 – informace níže pochází z vládního návrhu zákona předloženého ke druhému čtení Poslanecké sněmovny PČR)</i>
Právní základ	školský zákon	obecné právní předpisy	živnostenský zákon (vázaná živnost „péče o dítě do tří let v denním režimu“, volná živnost „mimoškolní výchova a vzdělávání“)	zákon o poskytování služby péče o dítě v dětské skupině a o změně souvisejících zákonů
Právní forma	příspěvková organizace obce, kraje, ministerstva (MŠMT); školská právnická osoba; společnost s ručením omezeným (s.r.o.); akciová společnost (a.s.); obecně prospěšná společnost (o.p.s.)/ústav (z.ú.); popř. jiný typ právnické osoby	příspěvková organizace obce, kraje – jen u „jeslí“; občanské sdružení (o.s./spolek (z.s.); obecně prospěšná společnost (o.p.s.)/ústav (z.ú.); NEBO není samostatným subjektem, ale součástí činnosti občanského sdružení apod.	příspěvková organizace obce, kraje – jen u „jeslí“; společnost s ručením omezeným (s.r.o.); akciová společnost (a.s.) NEBO není samostatným subjektem, ale součástí činnosti zřizovatele	je službou registrovanou poskytovatelem jako součástí jeho činnosti – nemá právní subjektivitu
Věkové rozpětí	zpravidla od 3 do 6 let, některé umožňují nástup od 2 let, všechny umožňují prodloužení docházky do nástupu povinné školní docházky (tj. i při odkladu)	není dáno legislativou, zařízení si stanoví sama	není dáno legislativou, zařízení si stanoví sama	od 1 roku věku do zahájení povinné školní docházky
Rozdělení do skupin	obvykle podle věku a zralosti, v některých MŠ jsou třídy věkově smíšené	není dáno legislativou, zařízení si stanoví sama	není dáno legislativou, zařízení si stanoví sama	není dáno legislativou, zařízení si stanoví sama
Počet dětí ve skupině	ve třídě obvykle 15-24 dětí (max. 28 dětí)	není dáno legislativou, zařízení si stanoví sama	není dáno legislativou, zařízení si stanoví sama	max. 24 dětí, ale mohou být i velmi malé skupiny;

				<p>při rozhodování o velikosti skupiny musí zřizovatel zohlednit věk dětí, jejich zdravotní stav a délku denního pobytu v DS;</p> <p>velikost skupiny se také odvíjí od poptávky, finančních, prostorových a dalších podmínek dle zákona</p>
Program a náplň výchovy a vzdělávání	školní vzdělávací program vychází z Rámcového vzdělávacího programu pro předškolní vzdělávání vydávaného MŠMT	není dáno legislativou, zařízení si stanoví sama	není dáno legislativou, zařízení si stanoví sama	DS si podle zákona stanoví plán výchovy a péče – poskytovateli je ponechána volnost pro konkrétní pojetí; rodiče dětí v každé dětské skupině musí být s plánem seznámeni
Provozní doba	většinou celodenní provoz - nejčastěji cca 10 hod denně, např. od 6,30 do 16,30 hod	není dáno legislativou, zařízení si stanoví sama	není dáno legislativou, zařízení si stanoví sama	není dáno legislativou, zařízení si stanoví sama
Personál	<p>min. 1-2 pedagogové na třídu (odborná způsobilost pro povolání učitele MŠ podle zákona);</p> <p>popř. asistent pedagoga – asistence u dětí s postižením;</p> <p>popř. nepedagogický pracovník jako pomocná síla</p>	není dáno legislativou, zařízení si stanoví sama	<p>u vázané živnosti škála možných kvalifikací stanovena zákonem;</p> <p>u volné živnosti si zařízení stanoví sama;</p> <p>poměr počtu dětí na osobu si všechna komerční zařízení stanoví sama</p>	<p>minimální poměr počtu dětí a pečujícího personálu:</p> <p>do 6 dětí – 1 osoba;</p> <p>7-24 dětí – 2 osoby;</p> <p>13-24 dětí (při min. 1 dítěti mladším 2 let) – 3 osoby;</p> <p>kvalifikace personálu: různé zdravotnické a pedagogické profese se SŠ a SŠ vzděláním, profese sociálního pracovníka a profesní kvalifikace chůvy pro děti do zahájení povinné školní docházky</p>
Hygiena, ochrana zdraví a bezpečnost	zákonem stanovené požadavky na velikost, bezpečnost a hygienické parametry vnitřních i vnějších prostor budov využívaných mateřskými školami;	obecné předpisy týkající se požární ochrany, bezpečnosti staveb, bezpečnosti a ochrany zdraví při práci;	zákonem stanovené požadavky na velikost, bezpečnost a hygienické parametry prostor budov využívaných těmito zařízeními – stejně jako u MŠ;	<p>pro DS se 13-24 dětmi jsou hygienické podmínky ošetřeny stejnými právními předpisy jako pro MŠ (dříve i jesle);</p> <p>pro DS s max. 12 dětmi jsou hygienické a prostorové</p>

	<p>MŠ má povinnost zajistit vlastní venkovní prostory;</p> <p>vyhláškou stanovené podmínky pro zdravotní způsobilost dětí k zápisu a k účasti na akcích školy a pro zdravotní způsobilost osob, které s dětmi v rámci aktivit MŠ pracují;</p> <p>děti musí mít potvrzení o absolvování všech pravidelných očkování nebo doklad lékaře o imunitě proti nákaze či o trvalé kontraindikaci;</p> <p>evidence dětí obsahuje záznamy o zdravotním stavu, které jsou přístupny pečujícím osobám;</p> <p>obecné předpisy pro bezpečnost a ochranu zdraví při práci; ve všech vnějších a vnitřních prostorách MŠ je zákaz kouření</p>	<p>žádné předpisy přímo pro nezisková zařízení;</p> <p>řada neziskových zařízení si stanoví vlastní standardy analogické platným standardům pro MŠ nebo chystaným standardům pro dětské skupiny (dle připravovaného zákona)</p>	<p>obecné předpisy pro bezpečnost a ochranu zdraví při práci;</p> <p>ve všech vnějších a vnitřních prostorách MŠ je zákaz kouření</p>	<p>požadavky na místnosti pro pobyt a odpočinek, hygienická zařízení, úklid a nakládání s prádlem apod. vymezeny s ohledem na počet (do 4 dětí, 5-12 dětí) a věk (zohlednění zvláštních potřeb dětí do 3 let);</p> <p>oproti MŠ nemá DS povinnost zajistit vlastní venkovní prostory pro pobyt dětí a může je nahradit pobytem dětí venku na dostupném veřejném hřišti nebo v přírodě;</p> <p>děti musí mít potvrzení o absolvování pravidelného očkování dle zákona, nebo doklad lékaře o imunitě proti nákaze či o trvalé kontraindikaci;</p> <p>evidence dětí obsahuje záznamy o zdravotním stavu, které jsou přístupny pečujícím osobám</p>
Odpovědnost za škodu způsobenou dítěti nebo dítětem během pobytu v zařízení	upraveno obecnými právními předpisy	upraveno obecnými právními předpisy	upraveno obecnými právními předpisy	<p>poskytovatel je povinen uzavřít pojištění za škodu na majetku nebo zdraví (dítěte);</p> <p>pravidla odpovědnosti za škodu upravena obecnými právními předpisy</p>
Strava	zajišťována v pravidelném režimu školou podle výživových norem	není dáno legislativou, zařízení si stanoví sama.	není dáno legislativou, zařízení si stanoví sama	<p>podle zákona musí být způsob zajištění stravy ošetřen smlouvou mezi rodičem a provozovatelem DS;</p> <p>stravu může zajišťovat přímo DS i rodič</p>

<p>Poplatky</p>	<p>Veřejné MŠ (strop daný vyhláškou)</p> <p>za docházku cca 600-800 Kč/měsíc při celodenní docházce</p> <p>za stravu 29-48 Kč/den (platí se pouze za suroviny)</p> <p>Soukromé MŠ (není strop):</p> <p>za docházku řádově několik tisíc Kč/měsíc</p> <p>za stravování mohou rovněž být vyšší</p>	<p>řídí se předpisy platnými pro daný typ neziskového subjektu (mohou být vybírány pravidelné členské příspěvky za členství v organizaci, která zařízení provozuje, i poplatky za docházku);</p> <p>vzhledem k tomu, že příjmy nesmí zařízení využívat jako zdroj zisku, poplatky jsou obvykle nejnižší možné</p>	<p>není dáno legislativou, zařízení si stanoví sama</p>	<p>služby DS jsou ze zákona nekomerční;</p> <p>lze je poskytovat bez úhrady nákladů nebo s jejich částečnou nebo plnou úhradou, maximálně do výše zřizovacích a provozních nákladů;</p> <p>rozhodnutí ponecháno na zřizovateli</p>
<p>Kontrola kvality</p>	<p>proces a náplň vzdělávání pravidelně kontroluje Česká školní inspekce;</p> <p>hygienické podmínky za účelem zahájení provozu a pak pravidelně kontroluje krajská hygienická stanice</p>	<p>probíhá pouze kontrola splnění základních obecných požadavků na bezpečnost a vhodnost prostor, kterou na žádost zřizovatele zajistí stavební úřad a zástupci požární stanice;</p> <p>kontrola hygienických podmínek hygienickou stanicí není podmínkou – závisí na tom, zda o ni zřizovatel požádá, a zda hygienická stanice vyjde vstříc;</p> <p>kontrola procesu výchovy a péče není legislativně vymezena;</p> <p>chybějící kontrolní orgány může do jisté míry suplovat příslušný obecní úřad nebo jiný orgán, zvláště pokud zařízení nějakým způsobem dotují;</p> <p>posouzení kvality je ale ponecháno především na rodičích</p>	<p>probíhá pouze kontrola splnění základních obecných požadavků na bezpečnost a vhodnost prostor, kterou na žádost zřizovatele zajistí stavební úřad a zástupci požární stanice;</p> <p>hygienické podmínky za účelem zahájení provozu kontroluje krajská hygienická stanice;</p> <p>kontrola procesu výchovy a péče není legislativně vymezena;</p> <p>posouzení kvality je ponecháno především na rodičích</p>	<p>kontrolu hygienických podmínek provádějí krajské hygienické stanice;</p> <p>plnění ostatních formálních podmínek a povinností kontroluje Státní úřad inspekce práce a oblastní inspektoráty práce;</p> <p>kontrola procesu výchovy a péče není legislativně vymezena;</p> <p>posouzení kvality je do značné míry ponecháno na rodičích</p>

LITERATURA

Publikace vycházející z projektu „Nové formy denní péče o děti v České republice“

(všechny ke stažení z webu projektu:

http://www.vupsv.cz/index.php?p=care_for_children&site=default):

Metodiky:

Barvíková, J., Paloncyová J., 2014a. *Péče chův. Metodika pro chůvy*. Praha: VÚPSV, v.v.i.

Barvíková, J., Paloncyová J., 2014b. *Péče chův. Metodika pro rodiče*. Praha: VÚPSV, v.v.i.

Barvíková, J., Paloncyová J., 2014c. *Metodika profesionalizace individuální péče o děti – mateřská asistentka*. Praha: VÚPSV, v.v.i.

Kuchařová, V., Psychlová K., Svobodová, K., 2014. *Kolektivní zařízení a služby péče o děti v ČR. Metodika pro zřizovatele*. Praha: VÚPSV, v.v.i.

Kuchařová, V., Psychlová K., 2014a. *Kolektivní zařízení a služby péče o děti v ČR. Metodika pro rodiče*. Praha: VÚPSV, v.v.i.

Kuchařová, V., Psychlová, K., 2014b. *Raná péče a výchova dětí v kolektivních zařízeních. Zhodnocení systému a návrhy změn*. Praha: VÚPSV, v.v.i.

Studie:

Kuchařová, V., 2013. *Ekonomické podmínky sladování rodiny a zaměstnání v České republice a ve Francii. Komparace se zaměřením na kontext potřeb a zájmu o služby denní péče o děti*. Praha: VÚPSV, v.v.i. Dostupné z: http://praha.vupsv.cz/Fulltext/vz_362.pdf

Paloncyová, J., Barvíková J., Kuchařová, V., Svobodová, K., Šťastná, A., 2013a. *Rodinné chování a rodinná politika jako východiska pro analýzu systému denní péče o děti*. Praha: VÚPSV, v.v.i. Dostupné z: http://praha.vupsv.cz/Fulltext/vz_360.pdf

Paloncyová, J., Barvíková J., Kuchařová, V., Svobodová, K., Šťastná, A., 2013b. *Systém denní péče o děti do 6 let ve Francii a v České republice*. Praha: VÚPSV, v.v.i. Dostupné z: http://praha.vupsv.cz/Fulltext/vz_356.pdf

Paloncyová, J., Barvíková J., Kuchařová, V., Psychlová, K. *Nové formy denní péče o děti v České republice*. Praha: VÚPSV, v.v.i. (v tisku)

Další citovaná literatura:

Kuchařová, V. a kol. 2009. *Péče o děti předškolního a raného školního věku*. Praha. VÚPSV, v.v.i.

Právní předpisy:

zákon č. 20/1966 Sb., o péči o zdraví lidu

zákon č. 258/2000 Sb., o ochraně veřejného zdraví a o změně některých souvisejících zákonů

zákon č. 306/1999 Sb., o poskytování dotací soukromým školám, předškolním a školským zařízením

zákon č. 372/2011 Sb., o zdravotních službách a podmínkách jejich poskytování

zákon č. 455/1991 Sb., o živnostenském podnikání (živnostenský zákon)

zákon č. 561/2004 Sb., o předškolním, základním, středním, vyšším odborném a jiném vzdělávání (školský zákon)

zákon č. 563/2004 Sb., o pedagogických pracovnících

zákoník práce č. 262/2006 Sb.

občanský zákoník č. 89/2012 Sb.

vyhláška č. 14/2005 Sb., o předškolním vzdělávání

vyhláška č. 107/2005 Sb., o školním stravování

vyhláška č. 410/2005 Sb., o hygienických požadavcích na prostory a provoz zařízení a provozoven pro výchovu a vzdělávání dětí a mladistvých

nařízení vlády č. 278/2008 Sb., o obsahových náplních jednotlivých živností

vládní návrh zákona o poskytování služby péče o dítě v dětské skupině, Sněmovní tisk 82/0, část č. 1/6.

Dostupné z: <http://www.psp.cz/sqw/text/tiskt.sqw?O=7&CT=82&CT1=0>