

**Zkušenosti obcí s rozšířenou působností
a krajských úřadů se zprostředkováním
náhradní rodinné péče 2018**

Jana Barvíková
Jana Paloncyová

VÚPSV, v. v. i. Praha
2020

Tato studie je výstupem projektu *Identifikace bariér v přístupu romských dětí ke zprostředkování náhradní rodinné péče (IP70608)*, řešeném v rámci *Dlouhodobé koncepce rozvoje výzkumné organizace na období 2018-2022*, která byla schválena na MPSV na základě *Rozhodnutí č. 7-RVO/2018 o poskytnutí institucionální podpory na dlouhodobý koncepční rozvoj výzkumné organizace*.

Text neprošel jazykovou korekturou.

Vydal Výzkumný ústav práce a sociálních věcí, v. v. i.
Dělnická 213/12, Praha 7, 170 00
Vyšlo v roce 2020, počet stran 65
Tisk: VÚPSV, v. v. i.

<https://www.vupsv.cz>

Abstrakt

Studie představuje výsledky druhé části pilotního dotazníkového šetření zaměřeného na situaci romských dětí v procesu zprostředkování náhradní rodinné péče, která zjišťovala postoje pracovníků orgánů sociálně-právní ochrany dětí na úrovni obcí s rozšířenou působností a krajských úřadů, majících zkušenost se zprostředkováváním NRP.

Klíčová slova: náhradní rodinná péče; pěstounská péče; adopce; etnicita; Romové

Abstract

The study presents the results of the second part of a pilot questionnaire survey focused on the situation of Roma children in the process of mediation of substitute family care, which examined the attitudes of social workers of social and legal protection of children at the level of municipalities with extended powers and regional authorities with experience in mediating NRP.

Key words: substitute family care; foster care; adoption; ethnicity; Romani people

Obsah

1. Úvod	7
2. Osvojení a formy náhradní rodinné péče	8
2.1 Právní vymezení.....	8
2.2 Základní statistické údaje o náhradní rodinné péči za rok 2018	11
3. Dotazníkové šetření zaměřené na situaci romských dětí v procesu zprostředkování náhradní rodinné péče	14
3.1 Důvody šetření	14
3.2 Vymezení pojmu romské dítě z hlediska dotazníkového šetření	15
3.3 Realizace pilotního šetření	17
4. Připomínky k pilotovanému dotazníku a náměty na jeho úpravy	19
5. Názory pracovníků OÚ ORP a KÚ na zprostředkování NRP	22
6. Závěr	41
Literatura	42
Přílohy	43
Dotazník pro pracovníky OSPOD krajských úřadů	45
Dotazník určený pracovníkům OSPOD OÚ obcí s rozšířenou působností	55

1. Úvod

Tento text je jedním z výstupů projektu Identifikace bariér v přístupu romských dětí ke zprostředkování náhradní rodinné péče (IP70608) a přímo navazuje na publikaci Palonciová, Barvíková (2020). Zatímco předchozí text přinášel výsledky první části na přelomu let 2019 a 2020 realizovaného dotazníkového šetření, tedy kvalifikované odhady počtů dětí v evidenci pro účely zprostředkování náhradní rodinné péče (dále jen NRP) za rok 2018 a jejich analýzu, tato zpráva představuje výsledky druhé části téhož dotazníkového šetření, která zjišťovala postoje pracovníků orgánů sociálně-právní ochrany dětí na úrovni obecních úřadů s rozšířenou působností a krajských úřadů, majících zkušenost se zprostředkováváním NRP.

2. Osvojení a formy náhradní rodinné péče

2.1 Právní vymezení

Podmínky osvojení nezletilého upravují § 794-845 zákona č. 89/2012 Sb., občanský zákoník (dále jen NOZ), poručenství § 928-942 NOZ, svěření dítěte do péče jiné osoby § 953-957 NOZ a pěstounství § 958-970 NOZ. Zákon č. 359/1999 Sb., o sociálně-právní ochraně dětí (dále jen zákon o sociálně-právní ochraně dětí, či ZSPOD) definuje další vybraná práva a povinnosti při výkonu pěstounské péče (§ 47a–47za) a podmínky pěstounské péče na přechodnou dobu (§ 27a). Následující text stručně představuje osvojení a jednotlivé typy náhradní rodinné péče. Proces zprostředkování náhradní rodinné péče popisují Palonciová a Barvíková (2020).

Osvojení

Osvojením se rozumí přijetí cizí osoby za vlastní za účelem zajištění rodinného prostředí pro nezletilé dítě. Právně se, na základě rozhodnutí soudu, konstruuje stejný právní vztah, jaký „přirozeně“ vzniká mezi rodiči a dítětem. Osvojení je vnímáno jako forma rodičovství, nikoli jako náhradní péče o dítě.

Při osvojení manželé či jednotlivci (osvojitelé) získávají plnou rodičovskou odpovědnost. Rovněž tak vzniká vztah příbuzenský k ostatním členům rodiny osvojitele. Dítě získává příjmení nových rodičů. Veškerá vzájemná práva a povinnosti mezi osvojencem a jeho původní rodinou osvojením zanikají (tzv. úplná adopce). Osvojitelé jsou ze zákona zapsáni do knihy narození – matriky. Osvojitelé jsou však ze zákona povinni informovat osvojené dítě o tom, že bylo osvojeno, jakmile se to bude jevit vhodné, nejpozději do zahájení školní docházky.

O osvojení rozhoduje soud. Před rozhodnutím soudu o osvojení musí být dítě po dobu nejméně šesti měsíců v péči budoucího osvojitele, a to na jeho náklady. Tato podmínka je splněna, pokud po tuto dobu o dítě na vlastní náklady pečoval pěstoun, poručník nebo jiná fyzická osoba, která se rozhodla dítě osvojit. Je-li třeba souhlasu rodičů k osvojení dítěte, podmínka trvání šesti měsíců osobní **péče před osvojením** se počítá vždy až po uplynutí tří měsíců ode dne udělení souhlasu k osvojení.

Navzdory mylným mýtům, tradovaným v široké laické, a dokonce i odborné veřejnosti, se osvojitelem může stát i ten, kdo:

- žije sám;
- žije ve vztahu bez uzavření manželství;
- může mít vlastní děti;
- má vlastní děti;
- už má jiné děti v náhradní rodinné péči;
- je ve středním věku a má přiměřenou představu o věku dítěte, které by chtěl přijmout;
- má zdravotní problémy, ale jeho zdravotní stav má dobrou prognózu a nijak výrazně neomezuje jeho pečovatelské a výchovné schopnosti.

Osvojení nelze zrušit po uplynutí tří let od rozhodnutí o osvojení, a to ani z důležitých důvodů (s výjimkou případů, kdy je osvojení v rozporu se zákonem).

Osvojit lze v současnosti i zletilého, a to v případě, že to není v rozporu s dobrými mravy. V takovém případě se však jedná zpravidla o tzv. neúplnou adopci, kdy osvojenec a jeho potomci nepozbývají osvojením práv ve své vlastní přirozené rodině (mohou např. dědit po svých rodičích, zachovává se vzájemná vyživovací povinnost) a příbuzenský poměr vzniká pouze ve vztahu k osvojiteli, ne k dalším příbuzným osvojitele, kteří také ani neměli možnost se k osvojení vyjádřit. Podrobně osvojení zletilého upravuje občanský zákoník (§ 846–854).

Náhradní rodinná péče

Náhradní rodinnou péčí se rozumí péče o dítě, které je vychováváno jinými osobami než biologickými rodiči, a to v rodinném prostředí. Mezi formy náhradní rodinné péče patří:

- svěřením dítěte do péče jiného člověka,
- pěstounská péče,
- pěstounská péče na přechodnou dobu,
- poručenství (s osobní péčí).

Svěření dítěte do péče jiné osoby

Svěření dítěte do péče jiné osoby je jednou z forem náhradní rodinné péče. Vyžaduje-li to zájem dítěte, může soud svěřit dítě do péče jiného člověka než rodiče, pokud tento člověk se svěřením dítěte do své péče souhlasí. Podmínkou je, aby poskytoval záruku řádné péče o dítě. Při výběru vhodné osoby dá soud zpravidla přednost příbuznému dítěte, ale může to být i někdo jiný, kdo je dítěti blízký, k němuž má dítě vytvořený citový vztah.

Soud při svém rozhodování vymezí osobám, kterým dítě do péče svěruje, rozsah jejich práv a povinností vůči dítěti. Svěření do péče jiné osoby, než rodiče je možné pouze v případě, že rodičům je možné stanovit výživné, placené k rukám pečující osoby.

Pěstounská péče

Pěstounská péče je forma náhradní rodinné péče. Pěstoun o dítě osobně pečuje a je zodpovědný za jeho výchovu. Z právního hlediska ale mezi pěstounem a dítětem nevzniká takový poměr, jaký je mezi rodiči a dítětem nebo v případě osvojení mezi osvojitelem a dítětem. Pěstoun má právo zastupovat dítě a spravovat jeho záležitosti jen v běžných věcech. K výkonu mimořádných záležitostí (jako např. volba vzdělání nebo místa pobytu dítěte) musí požádat o souhlas zákonného zástupce dítěte, případně soud. Pokud je pěstoun přesvědčen o rozporu mezi zájmem dítěte a rozhodnutím jeho zákonného zástupce, může se domáhat rozhodnutí soudu. Na rozdíl od rodiče či osvojitele nemá pěstoun ke svěřenému dítěti vyživovací povinnost. Stát formou dávek pěstounské péče podporuje zajištění hmotného zabezpečení dítěte a zároveň poskytuje odměnu pěstounům.

Dítě může být svěřeno do pěstounské péče fyzické osobě nebo do společné pěstounské péče manželů. Pěstounská péče má ze zákona přednost před péčí o dítě v ústavním zařízení. Pokud je dítě s ohledem na svůj věk a rozumovou vyspělost samo

2. Osvojení a formy náhradní rodinné péče

schopno vyjádřit svobodně svůj názor, je třeba před svěřením do pěstounské péče vzít na jeho názor zřetel.

Soud může dítě svěřit zájemcům o pěstounskou péči do **předpěstounské péče**, její délku stanoví se zřetelem k okolnostem případu. Nad průběhem a úspěšností předpěstounské péče vykonává soud dohled. Předpěstounská péče by měla vždy předcházet svěřením dítěte do pěstounské péče rozsudkem soudu, jde-li o zprostředkovanou pěstounskou péči orgány sociálně-právní ochrany dětí.

Pěstounská péče vzniká rozhodnutím soudu a jedině soud může také rozhodnout o jejím zrušení. Dojde-li k podstatné změně poměrů nebo k neshodě mezi rodiči a pěstounem v podstatné záležitosti týkající se dítěte, může dítě, rodič nebo pěstoun navrhnout soudu změnu práv a povinností, zrušení pěstounské péče nebo jiné rozhodnutí. Pěstounská péče zaniká dosažením zletilosti dítěte. V případě svěřením dítěte do pěstounské péče je pěstoun povinen udržovat, rozvíjet a prohlubovat sounáležitost dítěte s osobami dítěti blízkými, zejména s rodiči a umožnit styk rodičů s dítětem. Některá další práva a povinnosti pěstounů v oblasti veřejné podpory pěstounské péče blíže definuje zákon o sociálně-právní ochraně dětí. Vedle „klasické“ pěstounské péče existuje ještě pěstounská péče na přechodnou dobu.

Pěstounská péče na přechodnou dobu

Pěstounská péče na přechodnou dobu je jedna z forem pěstounské péče a náhradní rodinné péče. Pěstounská péče na přechodnou dobu může trvat nejdéle jeden rok. Jejím účelem je poskytnout čas, aby si rodiče mohli upravit své poměry tak, aby byli znovu schopni převzít dítě do své péče, nebo aby se pro dítě našla jiná vhodná stabilní rodina. Jedná se tedy především o institut krizový a pouze přechodný. Soud může nařídit svěřením dítěte do pěstounské péče na přechodnou dobu předběžným opatřením.

Soud může na návrh orgánu sociálně-právní ochrany dětí svěřit dítě do pěstounské péče na přechodnou dobu osobám zařazeným v evidenci vedené krajským úřadem na dobu:

- po kterou nemůže rodič ze závažných důvodů dítě vychovávat (z důvodů zdravotních, výkonu trestu odnětí svobody a dalších);
- po jejímž uplynutí rodič může dát souhlas s osvojením (matka dítěte může dát souhlas s osvojením nejdříve šest týdnů po porodu, otec dítěte ihned po porodu, jde tedy o novorozence, u kterých se čeká na souhlas rodičů s osvojením);
- do pravomocného rozhodnutí soudu o tom, že není třeba souhlasu rodičů k osvojení. Zde se jedná např. o děti, o něž rodič zjevně nejví zájem. Nezájem o dítě ze strany rodiče se považuje za zjevný, trvá-li alespoň tři měsíce od posledního projeveného opravdového zájmu. Nelze-li však v chování rodiče spatřovat hrubé porušování jeho povinností, je třeba, aby byl rodič poučen orgánem sociálně-právní ochrany dětí o možných důsledcích svého chování a aby od takového poučení uplynuly alespoň tři měsíce. O splnění podmínek, zda rodič nejví zájem, rozhoduje soud na návrh orgánu sociálně-právní ochrany dětí, v případě tzv. přiosvojení (např. osvojení manželem rodiče) též na návrh druhého rodiče.

Poručenství s osobní péčí poručníka

Poručenství s osobní péčí poručníka je jednou z forem náhradní rodinné péče. Soud ustanoví dítěti poručníka v případě, že:

- rodiče dítěte zemřeli,
- byli zbaveni rodičovské odpovědnosti,
- byl pozastaven výkon jejich rodičovské odpovědnosti,
- rodičovská odpovědnost obou rodičů nezletilého dítěte byla omezena, nebo byl omezen její výkon, a zároveň byl stanoven rozsah tohoto omezení,
- jde o dítě nezletilých rodičů, případně jeden z rodičů je nezletilý a druhý není znám či v rodném listě uveden.

Poručník vystupuje v roli zákonného zástupce dítěte, avšak na rozdíl od rodičů pod stálým dozorem poručenského soudu. Povinností poručníka je dítě vychovávat, zastupovat a spravovat jeho majetek místo jeho rodičů. Ustanovený poručník může, ale nemusí, o dítě osobně pečovat. Pokud poručník péči o dítě osobně vykonává, má nárok na dávky pěstounské péče. Pokud je dítě nejprve umístěno v pěstounské péči, v jejímž průběhu dojde ke změně podmínek, například rodiče jsou zbaveni rodičovské odpovědnosti, mohou být stávající pěstouni ustanoveni poručníky. Poručníkovi nevzniká k dítěti vyživovací povinnost.

Poručník podává soudu zprávy o poručenci, zpravidla v ročních intervalech. Jakékoli rozhodnutí poručníka v podstatné věci týkající se dítěte vyžaduje schválení soudem.

2.2 Základní statistické údaje o náhradní rodinné péči za rok 2018¹

V roce 2018 převládá počet podaných (i nevyřízených) žádostí o zprostředkování NRP podaných žadateli o osvojení nad žádostmi podanými žadateli o pěstounskou péči.

Tabulka č. 2.1 **Žadatelé o zprostředkování náhradní rodinné péče v roce 2018**

	počet podaných žádostí o zprostředkování náhradní rodinné péče	
	podaných za sledovaný rok	nevyřízených k 31. 12.
žadatelé o osvojení	497	813
- z toho cizinec s hlášeným pobytem na území ČR	25	23
žadatelé o pěstounskou péči	417	522
žadatelé o zařazení do evidence osob, které mohou vykonávat pěstounskou péči na přechodnou dobu	146	178
celkem	1 060	1 513

Zdroj: Roční výkaz o výkonu sociálně-právní ochrany za rok 2018

¹ Etnicita dětí ani žadatelů není statisticky sledována.

2. Osvojení a formy náhradní rodinné péče

Mezi osobami vykonávajícími NRP (s výjimkou pěstounské péče na přechodnou dobu) dlouhodobě převažují osoby s příbuzenským vztahem k dítěti, zejména prarodiče. Nejinak tomu bylo i v roce 2018. V případě pěstounské péče nebylo s dítětem spřízněno pouze 28 % pěstounů.

Tabulka č. 2.2 **Počet osob vykonávajících náhradní rodinnou péči v roce 2018**

	počet osob, které mají svěřeno alespoň jedno dítě do náhradní rodinné péče celkem k 31. 12.	vztah k dítěti		
		<i>prarodiče</i>	<i>jiný příbuzný</i>	<i>cizí</i>
pěstounská péče	11 529	6 537	1 766	3 226
pěstounská péče na přechodnou dobu	792	3	0	789
poručenství s osobní péčí poručníka	3 344	1 170	528	1 646
péče jiné osoby	4 185	3 572	367	246

Zdroj: Roční výkaz o výkonu sociálně-právní ochrany za rok 2018

Pěstounská péče byla nejčastější z forem NRP, do níž byly děti v roce 2018 svěřeny. Druhou nejčastější bylo svěřeni dítěte do péče jiné osoby a následně poručenství s osobní péčí poručníka.

Tabulka č. 2.3 **Děti v náhradní rodinné péči v roce 2018**

	počet dětí k 31. 12.	<i>z toho se zdravotním postižením</i>
pěstounská péče	11 643	394
pěstounská péče na přechodnou dobu	528	21
poručenství s osobní péčí poručníka	3 098	212
svěření dítěte do péče jiné osoby	4 357	90

Zdroj: Roční výkaz o výkonu sociálně-právní ochrany za rok 2018

Do osvojení byly svěřovány v průměru mnohem mladší děti (nejčastěji ve věku do dvou let) než do pěstounské péče. Dostupné údaje však neumožňují srovnání věků dětí svěřovaných do zprostředkované pěstounské péče s dětmi svěřenými do pěstounské péče osoby příbuzné či blízké.

Tabulka č. 2.4 **Umístování dětí do náhradní rodinné péče a rozhodování o poručenství dětí v roce 2018**

	počet dětí celkem	z toho děti					
		svěřené do péče příbuzných nebo blízkých osob	se zdravotním postižením	ve věku			
				0–2 let	3–5 let	6–9 let	10–14 let
péče před osvojením	396	66	4	295	41	30	21
osvojení	351	51	2	266	43	27	13
péče jiné osoby	1 282	1 109	22	307	240	264	373
předpěstounská péče	175	53	8	68	39	35	24
pěstounská péče	1 767	1 215	39	296	413	416	507
pěstounská péče na přechodnou dobu	671	12	16	487	96	45	31
jmenování poručníka dítěti s osobní péčí poručníka	412	217	15	90	86	87	102

Zdroj: Roční výkaz o výkonu sociálně-právní ochrany za rok 2018

3. Dotazníkové šetření zaměřené na situaci romských dětí v procesu zprostředkování náhradní rodinné péče

3.1 Důvody šetření

Na přelomu let 2019 a 2020 realizoval VÚPSV, v. v. i. ve spolupráci s Ministerstvem práce a sociálních věcí (dále též „MPSV“) v roli zadavatele a odborného garanta dotazníkové šetření zaměřené na situaci romských dětí v procesu zprostředkování náhradní rodinné péče. Tento výzkum navázal na úkol vyplývající ze *Strategie romské integrace do roku 2020* (dále jen Strategie), který byl MPSV uložen usnesením vlády ze dne 23. 2. 2015 č. 166. Tento úkol ve znění: „*Učinit opatření, aby všechny děti bez rozdílu měly stejný přístup k osvojení a ke svěření do pěstounské péče; zajistit adekvátní odbornou přípravu žadatelů*“ směřuje k naplnění specifického cíle Strategie 8.4 „*Podpora romských rodin v oblasti sociálně-právní ochrany*“. Opatření reaguje na skutečnost, že jsou šance romských dětí na zprostředkování NRP nižší oproti dětem z většinové populace.

Česká republika se v rámci plnění tohoto opatření zavázala Evropské komisi, která průběžně sleduje pokrok členských států EU v realizaci politiky romské integrace, že se do roku 2020 zvýší podíl romských dětí, kterým bude zprostředkována NRP, o dva procentní body. V souvislosti s hodnocením plnění tohoto závazku je důležité zavést funkční monitorovací mechanismus, který umožní zhodnotit, zda bylo tohoto výsledku v roce 2020 skutečně dosaženo. Tento monitorovací mechanismus je založen na provádění každoročního šetření v této oblasti a opírá se o sběr neadresných etnických dat, který je dle stanoviska Evropské komise nevyhnutelným trendem při sledování situace Romů v EU. Etnická data jsou získávána prostřednictvím kvalifikovaných odhadů odborníků zapojených do procesu zprostředkování NRP tak, jak je uvedeno v Metodice pro sledování a vyhodnocování Strategie romské integrace do roku 2020 schválené usnesením vlády ze dne 24. 10. 2016 č. 941.

Shromažďování etnických dat je velice citlivou záležitostí, která se může dostat do kolize s právem na soukromý život těch osob, o nichž jsou tato data shromažďována. Z tohoto důvodu je důležité držet se zákonem stanovených mantinelů a zajistit ochranu zjištěných údajů před jejich zneužitím tak, aby nebyla poškozena konkrétní osoba, která údaje poskytl.

K osobním údajům, které jsou svou povahou citlivé z hlediska základních práv a svobod, se vyjadřuje rovněž odst. 51 Nařízení Evropského parlamentu a Rady (EU) 2016/679 ze dne 27. dubna 2016 o ochraně fyzických osob v souvislosti se zpracováním osobních údajů a o volném pohybu těchto údajů a o zrušení směrnice 95/46/ES (dále jen „GDPR“). Do této kategorie citlivých osobních údajů patří i osobní údaje vypovídající o rasovém či etnickém původu, které zasluhují i dle GDPR zvláštní ochranu.

Obavy z toho, že budou při sběru etnických dat porušeny zásady zvláštní ochrany citlivých osobních údajů o etnickém původu, jsou příčinou toho, že není tento typ statistického zjišťování strategického významu v ČR systematicky využíván. Jedním z častých argumentů proti, který ze strany veřejných institucí zaznívá, je to, že se sběr etnických dat dostává do kolize s ustanovením § 4 odst. 2 zákona č. 273/2001 Sb., *o právech příslušníků národnostních menšin a o změně některých zákonů* (dále jen „zákon č. 273/2001 Sb.“), v němž je uvedeno: „*Orgány veřejné správy nevedou evidenci*

3. Dotazníkové šetření zaměřené na situaci romských dětí v procesu zprostředkování náhradní rodinné péče

příslušníků národnostních menšin. Získávání, zpracovávání a používání osobních údajů ohledně příslušnosti k národnostní menšině se řídí ustanoveními zvláštních právních předpisů. Údaje o přihlášení se k národnosti získané těmito orgány při sčítání lidu nebo podle jiného zvláštního zákona, které umožňují určení příslušnosti k národnostní menšině, nesmějí být použity pro jiný účel, než pro který byly shromážděny a uloženy, a po statistickém zpracování musejí být zničeny.“ Zde je důležité podotknout, že dotazníkové šetření založené na získávání obecných a anonymních dat o romských dětech v oblasti NRP nelze považovat za vedení evidence o příslušnicích národnostních menšin ve smyslu § 4 odst. 2 citovaného zákona. Tímto se šetření nedostává do rozporu se zákonem č. 273/2001 Sb. a není při něm využíván ani adresný sběr etnických dat o etnické příslušnosti konkrétních osob, které by bylo možné na základě zjištěných údajů identifikovat, kdy už by byl nezbytným předpokladem k jeho provedení výslovný souhlas jednotlivce, o němž jsou tato data shromažďována.

Dotazníkové šetření je založeno na tzv. neadresném sběru etnických dat, při němž je zachována anonymita jednotlivce, který není na základě zjištěných údajů identifikovatelný. Cílem pravidelného monitoringu je získat souhrnná neadresná anonymní data o celkovém počtu romských dětí, které jsou vedené v evidenci pro účely zprostředkování NRP. Data v oblasti NRP by měla být zjišťována metodou kvalifikovaných odhadů odborníků, kteří jsou aktivně zapojeni do procesu zprostředkování NRP.

3.2 Vymezení pojmu romské dítě z hlediska dotazníkového šetření

Stěžejní otázkou dotazníkového šetření je definice romského dítěte. Z možných přístupů byla vybrána **metoda identifikace romských dětí třetí stranou na základě objektivních nebo nepřímých kritérií**, přičemž touto třetí stranou by měli být pracovníci orgánu sociálně-právní ochrany dětí (krajských úřadů a obecních úřadů obcí s rozšířenou působností) aktivně zapojení do procesu zprostředkování NRP. Tato metoda byla využita už v minulosti při realizaci jiných výzkumných studií zaměřených na situaci sociálně vyloučených Romů či situaci romských žáků v oblasti vzdělávání, a to konkrétně u výzkumů uvedených v tabulce č. 3.1.

Tabulka č. 3.1 **Výzkumy o situaci Romů založené na kvalifikovaných odhadech odborníků**

název výzkumu	realizátor a rok vydání	referent o situaci Romů v dané oblasti
Analýza sociálně vyloučených romských lokalit a absorpční kapacity subjektů působících v této oblasti	zadavatel MPSV, realizátor GAC spol., s.r.o. 2006	kvalifikovaný odhad pracovníků poskytovatelů služeb obyvatelům sociálně vyloučených romských lokalit, představitelé místní samosprávy
Vzdělanostní dráhy a vzdělanostní šance romských žákyň a žáků základních škol v okolí vyloučených romských lokalit	zadavatel MŠMT, realizátor GAC spol., s.r.o. 2009	kvalifikovaný odhad učitelů romských žáků a ředitelů škol
Výzkum etnického složení žáků v bývalých zvláštních školách v ČR v roce 2011/2012	Veřejný ochránce práv, 2012)	kvalifikovaný odhad třídních učitelů romských žáků, kteří při identifikaci vycházeli z nepřímých kritérií dokládajících příslušnost dětí k romské menšině, dále i z vlastní znalosti situace dětí a jejich rodičů i sociálního kontextu, ve kterém žily

3. Dotazníkové šetření zaměřené na situaci romských dětí v procesu zprostředkování náhradní rodinné péče

pokračování tabulky

název výzkumu	realizátor a rok vydání	referent o situaci Romů v dané oblasti
Vzdělávání žáků v jednotlivých vzdělávacích programech a péče poskytovaná v PPP/SPC žákům s LMP	Česká školní inspekce, 2015	Určování počtu romských žáků prováděli ředitelé škol
Zpráva ke zjišťování kvalifikovaných odhadů počtu romských žáků základních škol ve školním roce 2016/17	Ministerstvo školství, mládeže a tělovýchovy, 2016	zjišťování probíhalo elektronicky prostřednictvím systému školské statistiky, o situaci romských žáků referovali zástupci základních škol.

Ve všech uvedených výzkumech vycházela definice pojmu „Rom“ z té, která byla jako první použita v Analýze sociálně vyloučených romských lokalit a absorpční kapacity subjektů působících v této oblasti:

„Za Roma považujeme takového jedince, který se za Roma sám považuje, aniž by se nutně k této příslušnosti za všech okolností (např. při sčítání lidu) hlásil, a/nebo je za Roma považován významnou částí svého okolí na základě skutečných či domnělých (antropologických, kulturních nebo sociálních) indikátorů.“

Tato definice byla u výzkumů zaměřených na situaci romských žáků v oblasti vzdělávání modifikována následovně:

„Za romského žáka/romskou žákyni považujeme člověka, který se za něj/ni sám považuje, aniž by se nutně k této příslušnosti za všech okolností (např. při sčítání lidu) hlásil(a), a/nebo je za takového/takovou považován(a) významnou částí svého okolí na základě skutečných či domnělých (antropologických, kulturních nebo sociálních) indikátorů.“

Byť může být tato definice považována za problematickou z různých úhlů pohledu, v praxi se při sběru neadresných etnických dat v podmínkách ČR osvědčila, a to zejména z toho důvodu, že **zohledňuje rovinu tzv. připsaného romství**, kdy situaci Romů v různých oblastech života více ovlivňuje to, zda je člověk považován za Roma svým okolím než to, zda se za něj považuje sám.

Výše uvedené definice byly východiskem i pro formulaci pojmu „romské dítě“ pro pravidelné dotazníkové šetření v oblasti NRP:

Za romské dítě lze považovat dítě vedené v evidenci pro účely zprostředkování NRP, které se samo za Roma považuje, aniž by se nutně k této příslušnosti za všech okolností hlásilo, **a/nebo je za Roma považováno významnou částí svého okolí na základě skutečných či domnělých (antropologických, kulturních nebo sociálních) ukazatelů.**

Sběr etnických dat o počtu romských dětí v oblasti NRP vychází zejména z druhé části definice (viz pasáž označená tučně), neboť vliv na úspěšnost zprostředkování NRP romskému dítěti má spíše příslušnost k romské menšině připsaná okolím (rodinnými příslušníky, pracovníky zapojenými do procesu zprostředkování napříč systémem, žadateli) než samotná sebeidentifikace dítěte, které samo prohlásí, že se cítí být Romem.

Kromě samotné definice romského dítěte pro účely dotazníkového šetření je také důležité stanovit nepřímá kritéria, na základě nichž mohou pracovníci OSPOD určit cílovou skupinu romských dětí, o jejichž situaci by měli v rámci dotazníkového šetření referovat.

3. Dotazníkové šetření zaměřené na situaci romských dětí v procesu zprostředkování náhradní rodinné péče

Mezi nepřímá kritéria, která naznačují etnicitu dítěte, mohou patřit tato (VOP, 2012):

- příjmení (romské příjmení);
- rodový původ a příbuzenství (někdo z rodičů, širší rodiny, případně z domnělých rodičů se považuje za Roma nebo je označen třetí stranou jako Rom, např. pracovníkem orgánu sociálně-právní ochrany dětí obecního úřadu ORP);
- místo obvyklého pobytu dítěte a docházky do školy (bydliště dítěte na území vyloučené romské lokality, docházka do spádové romské mateřské či základní školy);
- užívání romského jazyka dítětem či rodinou dítěte;
- zapojení dítěte či jeho rodinného příslušníka do některé z aktivit místních, krajských či celostátních programů určených na podporu příslušníků romské menšiny;
- kulturní zvyklosti v širokém pojetí (celkový způsob života zahrnující jazyk, hudbu, literaturu, hodnoty, víru, rodinný život, náboženství, oslavy specifických svátků či událostí, poslech romské hudby).

3.3 Realizace pilotního šetření

Vzhledem k tomu, že podobné šetření nebylo v oblasti NRP dosud realizováno, bylo spolu s odborným garantem nejprve připraveno a realizováno pilotní šetření, jehož cílem bylo zejména ověřit navrženou metodologii. Na základě získaných poznatků a zpětné vazby od pracovníků obecních úřadů ORP a krajských úřadů, kteří se šetření zúčastnili, bude finalizována konečná verze výzkumného nástroje pro pravidelný monitoring situace dětí v oblasti NRP, se zvláštním zřetelem na romské děti.

První pilotní vlna šetření byla spuštěna na přelomu let 2019 a 2020. Pověření pracovníci byli požádáni o kvalifikované odhady dětí v evidenci za rok 2018.

Specializovanými odborníky, kteří mají na základě vlastních znalostí a zkušeností přehled o situaci romských dětí v procesu zprostředkování NRP, jsou:

1. **pracovníci obecních úřadů ORP**, kteří se specializují na agendu NRP, v rámci níž vyhledávají děti, kterým je potřeba zprostředkovat NRP, zjišťují údaje potřebné ke zprostředkování a vedou za tímto účelem spisovou dokumentaci dětí, komunikují ve věci s příslušným pracovištěm krajského úřadu, atd.;
2. **pracovníci krajského úřadu**, kteří spravují evidenci dětí pro účely zprostředkování NRP, aktivně pracují se spisovou dokumentací dětí, spolupracují s pracovišti obecních úřadů ORP, podílejí se na odborném posuzování dětí pro účely zprostředkování osvojení nebo pěstounské péče atd.

Úkolem těchto pracovníků bylo v rámci dotazníkového šetření popsat s využitím vlastních zkušeností s procesem zprostředkování NRP, jaká je situace romských dětí v této oblasti. Je zřejmé, že data takto získaná nejsou stoprocentně přesná, neboť jsou založená na subjektivním vnímání situace ze strany pracovníků OSPOD, nicméně lze na jejich základě orientačně posoudit, zda vedou opatření nastavená k zefektivnění a zkvalitnění procesu zprostředkování NRP ke zvýšení podílu romských dětí, kterým se podařilo zajistit péči v náhradní rodině.

3. Dotazníkové šetření zaměřené na situaci romských dětí v procesu zprostředkování náhradní rodinné péče

V rámci pilotního šetření byla situace romských dětí sledována v těchto formách NRP:

- předpěstounská péče,
- pěstounská péče,
- poručenství s osobní péčí,
- péče před osvojením,
- osvojení.

Pilotní šetření proběhlo formou online dotazníku skládajícího se ze dvou částí. První byla zaměřena na kvalifikované odhady počtů dětí v evidenci pro účely zprostředkování NRP v roce 2018, druhá byla věnována názorům pověřených pracovníků majících zkušenost se zprostředkováváním NRP. První část byla shodná pro pracovníky obecních úřadu ORP i krajských úřadů, ve druhé části byly v dotazníku pro obecní úřady ORP přidány doplňující otázky (viz příloha).

Následující kapitoly se věnují názorům pověřených pracovníků, kteří mají zkušenost se zprostředkováním NRP. Kvalifikované odhady jsou předmětem výstupu Paloncyová, Barvíková, 2020.

4. Přípomínky k pilotovanému dotazníku a náměty na jeho úpravy²

V odpovědích na postojové otázky v druhé části dotazníku (ot. 1–22) je nápadně vysoký podíl výběru možnosti „neumím posoudit“. Jak vyplývá ze zpětných vazeb respondentů v prostoru pro komentář k dotazníku (ot. 23), hlavním důvodem je patrně malá zkušenost se zprostředkováním NRP romským dětem v rámci dané ORP.

„V našem ORP se vyskytují děti romského etnika v nízkém počtu. V posledních 3 letech jsme nezprostředkovali NRP dítěti romského etnika původem z našeho ORP. V současné době máme v našem ORP 1 dítě romského etnika v pěstounské péči (dítě nepocházelo z našeho ORP), u dalších dvou dětí, které jsou t.č. u našich dvou pěstounů na přechodnou dobu, můžeme také soudit na romské etnikum, jsou to navíc sourozenci. Tito dva sourozenci nepocházejí z našeho ORP, patří pod jiný OSPOD.“

Převaha sdělení respondentů, která zanechali v prostoru pro komentář k dotazníku, se týkala problematiky zprostředkování NRP romským dětem. Ve své podstatě rozvíjela v dotazníku položené otázky. Několik komentářů se týkalo samotného dotazníku. Jejich typologii uvádíme zde.

Málo zkušeností se zprostředkováním NRP romským dětem

V prostoru pro komentář k dotazníku poměrně hojně zaznívalo, že **vyplňování této části dotazníku působilo respondentovi obtíže**, neboť **v rámci jeho OÚ ORP romské rodiny nežijí**, popřípadě žijí v malém zastoupení, proto se **s problematikou zprostředkování náhradní rodinné péče romským dětem vůbec nesetkává, nebo jen ojediněle**. Další skupina respondentů uváděla, že jim chybí zkušenost se zprostředkováváním NRP dětem romského etnika, neboť v jejich ORP jsou tyto děti svěřovány do pěstounské péče příbuzných, a proces zprostředkování neprobíhá. I to jsou důvody častého výskytu možnosti „neumím posoudit“ v odpovědích na otázky v dotazníku.

„K otázkám se mi těžko vyjadřuje, za sledované období, a i v letech minulých jsem měla pouze jednu 15letou romskou dívku přechodně umístěnou na diagnostický pobyt, která se následně vrátila do původní rodiny. Jiné romské děti vhodné pro NRP v našem správním obvodu dlouhodobě nemáme.“

„Od r. 2003 jsme neměli v evidenci dětí vhodných pro zprostředkování NRP žádné dítě romského etnika. V nedávné době bylo jedno dítě svěřeno do příbuzenské PP (nejedná se o zprostředkovanou formu NRP). Proto s touto problematikou nemáme vlastní zkušenosti.“

Někteří respondenti uváděli, že v jejich ORP je **příliš malý počet žadatelů o zprostředkovanou pěstounskou péči na to, aby jejich odpovědi** na otázku č. 8, která zjišťuje bariéry k přijetí romského dítěte na straně žadatelů, **měly dostatečnou vypovídací hodnotu**. Předpokládáme, že i to může být příčinou vysokého podílu odpovědí „neumím posoudit“.

² Abychom se vyvarovali duplicitám, neuvádíme připomínky a náměty, které jsou zmíněny v textu Paloncyová a Barvíková (2020).

Výše uvedené nás vede k úvaze, **zda do dotazníku nezařadit i otázky na míru zkušeností respondentů se zprostředkováním NRP dětem majoritního etnika a romským dětem a svěřováním romských dětí do NRP vůbec (tzn. včetně pěstounské příbuzenské péče)**. Současně je vhodné zvážit formulace otázek – v řadě z nich jsou respondenti dotazováni na vlastní zkušenost, pak se jim otázky skutečně mohou obtížně odpovídat, když vlastní zkušenost nemají. Možná by bylo vhodnější otázky uvozovat např. „podle Vašeho názoru“ atp.

Nevhodně zvolené období pro konání výzkumu

Jeden z respondentů v komentáři uvedl, že dotazník byl pro ORP zátěží, neboť byl zaslán v nevhodnou dobu (konec roku a začátek nového roku). Pro příští vlny sběru dat by mělo být zvoleno pokud možno méně vypjaté období. Je možné, že lepší načasování by přispělo k vyšší návratnosti dotazníku.

Nerozlišování etnik při zprostředkování NRP

Ojedinele se vyskytly komentáře upozorňující na skutečnost, že OÚ ORP v rámci zprostředkování NRP nerozlišuje etnikum dětí. Jeden z respondentů to naznačil jako důvod, proč považuje vyplňování tohoto dotazníku za obtížné.

„Dotazník je velmi diskriminační a pro naše oddělení není možné adekvátně odpovědět na položené otázky. Naše oddělení nevede seznam dětí, žadatelů ani jiných osob romského etnika. Naši sociální pracovníci přistupují ke všem klientům stejně bez ohledu na etnikum, vyznání či sexuální orientaci.“

V této souvislosti několik respondentů konstatovalo, že každý případ má svá specifika a je nutné ho posuzovat individuálně, aniž by k tomu uvedli více.

Chybějící varianta „pěstounská péče na přechodnou dobu“ v otázce 1

V otázce 1 zjišťující, kde nejčastěji pobývají děti v okamžiku, kdy jsou zařazeny do evidence dětí pro zprostředkování NRP, byla nabídnuta možnost „pěstounská péče“ a nebyla explicitně zmíněna „pěstounská péče na přechodnou dobu“. Někteří respondenti nezahrnuli PPPD do kategorie „pěstounská péče“, ale zařadili ji pod možnost „jiné“. V zájmu zpřesnění by bylo vhodné napříště přidat variantu „pěstounská péče na přechodnou dobu“.

Rozdílnost potřeb dětí vs. přístupu k osobám pečujícím při doprovázení náhradních rodin s dítětem romského etnika

Několik respondentů v komentáři k otázce 21 zjišťující rozdílnost potřeb náhradních rodin s romským dítětem od náhradních rodin s dítětem majoritního etnika uvedlo, že než odlišnosti v potřebách dětí vnímají rozdíl v přístupu/práci k osobám pečujícím romského etnika a osobám poskytujícím zprostředkovanou NRP a příbuzenskou pěstounskou péči majoritního etnika (podrobněji viz kapitola 5). Nabízí se otázka, zda toto tvrzení ověřit otázkou v dotazníku v další vlně šetření.

Obavy z reakcí biologické rodiny dítěte jako bariéra k přijetí romského dítěte na straně žadatelů

Několik respondentů v komentáři zmínilo, že jednou z bariér k přijetí romského dítěte na straně žadatelů je obava z reakcí biologické rodiny dítěte (podrobněji viz kapitola 5). Do otázky č. 8 by bylo možné zařadit i tuto položku.

Formální technické připomínky

„OT. 8 – i přesto, že v bodě č. 7 nebylo vyplněno, že by proces zprostředkování PP nebo osvojení trval déle u romských dětí než u většinového etnika, byla vyžadována odpověď na otázku č. 8“

Uvedený technický problém u otázky č. 8 bude odstraněn v dotazníku pro další vlny šetření.

5. Názory pracovníků OÚ ORP a KÚ na zprostředkování NRP

Tato kapitola shrnuje výsledky pilotního šetření pro pracovníky OÚ ORP a KÚ, které obsahovalo postojové otázky mapující jejich zkušenosti a názory v oblasti zprostředkování náhradní rodinné péče. Data z obou dotazníků byly zpracovávány zvlášť, v textu kapitoly jsou prezentovány společně v rámci jednotlivých tematických celků. Pro jejich odlišení a lepší srozumitelnost textu jsou údaje za krajské úřady uvedeny **modrým písmem**.

Šetření se zúčastnilo všech 14 krajských úřadů (včetně Magistrátu hl. m. Prahy) a 191 obecních úřadů obcí s rozšířenou působností (mezi nimi nebyla žádná z pražských městských částí). Od několika OÚ ORP jsme obdrželi více dotazníků vyplněných různými respondenty. V takových případech jsme v souboru ponechali data odeslaná dle datumu a hodiny nejdříve a data vyplněná ostatními pracovníky dané ORP jsme vyloučili.

Pro snazší čitelnost textu namísto pracovní OSPOD na úrovni OÚ ORP a pracovní OSPOD na úrovni KÚ uvádíme pouze „OÚ ORP“ a „KÚ“.

V prostoru pro komentář k dotazníku se několik málo respondentů vyjádřilo, že při zprostředkování NRP nerozlišují etnika dětí, ke všem klientům přistupují stejně bez ohledu na etnikum, vyznání či sexuální orientaci a pracují v nejlepším zájmu dítěte. Řada dalších respondentů využila prostor pro komentář ke sdílení vlastních postřehů k různým tématům dotazníku a souvislostem NRP u romských dětí. Citace z těchto komentářů v textu rozlišujeme kurzívou.

Kde děti pobývají před zařazením do evidence

Zatímco děti většinového etnika před zařazením do evidence dle OÚ ORP (tabulka č. 5.1a) nejčastěji pobývají 1. v porodnici, 2. v dětském domově (či jiném školském zařízení), 3. v původní rodině, 4. ve ZDVOP, romské děti 1. v dětském domově (či jiném školském zařízení), 2.–3. v původní rodině či ZDVOP, 4. v porodnici. Na 5. místě je u obou skupin etnik shodně dětský domov pro děti do 3 let. U obou skupin etnik je poměrně silně zastoupena kategorie „jiné“. Pro další vlnu šetření by bylo vhodné zvážit, zda v dotazníku nepřidat prostor pro doplnění konkrétního typu místa pobytu („uvedte kde“). Několik respondentů uvedlo, že kategorii „jiné“ volili, neboť dotazník nenabízel možnost pěstounské péče na přechodnou dobu. I tuto možnost by bylo příhodné do dotazníku přidat.

5. Názory pracovníků OÚ ORP a KÚ na zprostředkování NRP

Tabulka č. 5.1a **Kde pobývají děti v okamžiku, kdy jsou zařazeny do evidence dětí ke zprostředkování NRP dle OÚ ORP (v %)**

	A. většinové etnikum	B. romské etnikum
původní rodina	47,1	39,3
porodnice	56,0	37,2
dětský domov pro děti do 3 let	30,3	24,6
dětský domov či jiné školské zařízení	48,7	51,8
ZDVOP	40,3	39,3
zařízení sociálních služeb (domov pro osoby se zdravotním postižením, domov se zvláštním režimem, případně jiné zařízení sociálních služeb)	3,7	1,6
předpěstounská péče	18,3	14,1
pěstounská péče	12,0	10,5
poručenství s osobní péčí	1,6	0,5
péče před osvojením	2,6	1,0
osvojení	1,0	0
jiné	25,7	22,0
neumím posoudit	3,1	6,8

Pozn. Respondenti měli z nabízených možností vybrat tři nejčastěji se vyskytující.

Zdroj: Zkušenosti OÚ ORP se zprostředkováním náhradní rodinné péče 2018

Dle KÚ (tabulka č. 5.1b) děti většinového etnika před zařazením do evidence dětí ke zprostředkování náhradní rodinné péče nejčastěji bývají v porodnici, v dětském domově či jiném školském zařízení a ZDVOP. Dále pak v původní rodině či dětském domově pro děti do 3 let, popřípadě v pěstounské péči. Oproti tomu romské děti méně často v porodnici.

Tabulka č. 5.1b **Kde pobývají děti v okamžiku, kdy jsou zařazeny do evidence dětí ke zprostředkování NRP dle KÚ**

	A. většinové etnikum	B. romské etnikum
původní rodina	5	5
porodnice	8	5
dětský domov pro děti do 3 let	5	5
dětský domov či jiné školské zařízení	8	8
ZDVOP	8	8
zařízení sociálních služeb (domov pro osoby se zdravotním postižením, domov se zvláštním režimem, případně jiné zařízení sociálních služeb)	0	0
předpěstounská péče	0	0
pěstounská péče	3	3
poručenství s osobní péčí	0	0
péče před osvojením	0	0
osvojení	0	0
jiné	3	3
neumím posoudit	0	0

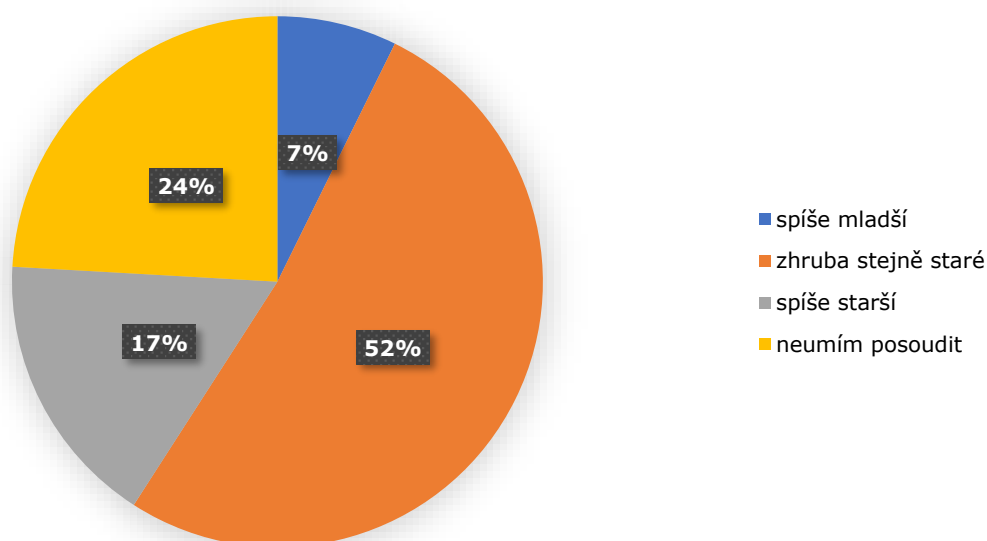
Pozn. Respondenti měli z nabízených možností vybrat tři nejčastěji se vyskytující.

Zdroj: Zkušenosti KÚ se zprostředkováním náhradní rodinné péče 2018

Věk dětí v evidenci

Pokud jde o děti, které OÚ ORP nahlásily do evidence dětí, **přibližně polovina OÚ ORP (graf č. 5.1) uvedla, že děti většinového etnika a romské děti jsou zhruba stejně staré**, šestina že romské děti jsou v průměru starší a každá čtrnáctá, že romské děti jsou mladší. **Téměř čtvrtina to neumí posoudit.**

Graf č. 5.1 **Věk romských dětí v evidenci oproti dětem většinového etnika dle OÚ ORP (v %)**

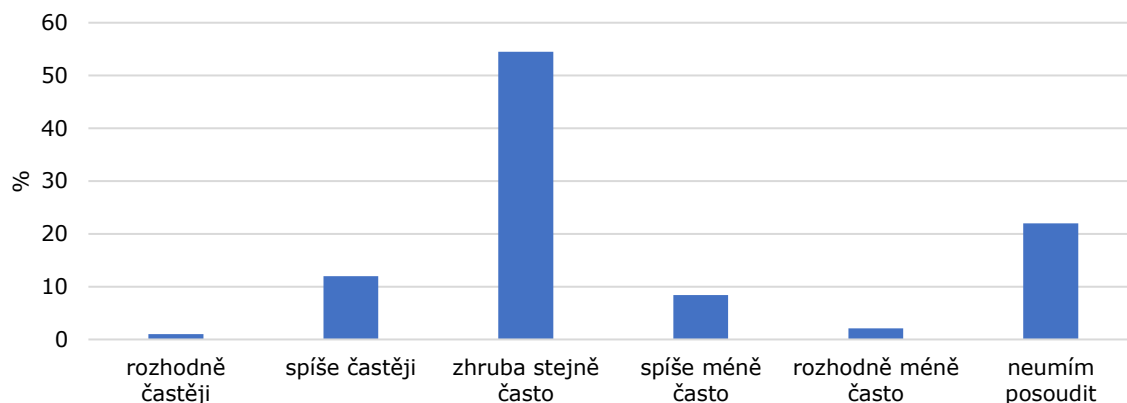


Zdroj: Zkušenosti OÚ ORP se zprostředkováním náhradní rodinné péče 2018

Mezi KÚ převažuje názor, že romské děti v evidenci se věkem neliší od dětí většinového etnika. Pouze jeden KÚ uvedl, že jsou mladší, tři KÚ mají za to, že jsou naopak spíše starší.

Zdravotní znevýhodnění

Více než polovina (55 %) OÚ ORP má za to, že romské děti, které jsou v evidenci, mívají zdravotní znevýhodnění jako např. zdravotní postižení, omezení, vývojové vady, **zhruba stejně často jako děti většinového etnika v evidenci** (graf č. 5.2). Podíl těch, kteří se domnívají, že romské děti v evidenci mají tato znevýhodnění častěji, jen mírně převažuje nad těmi, kteří zastávají opačné stanovisko (13 % vs. 11 %). Více než pětina respondentů tuto otázku nedokáže posoudit.

Graf č. 5.2 **Zdravotní znevýhodnění romských dětí v evidenci oproti dětem většinového etnika dle OÚ ORP (v %)**

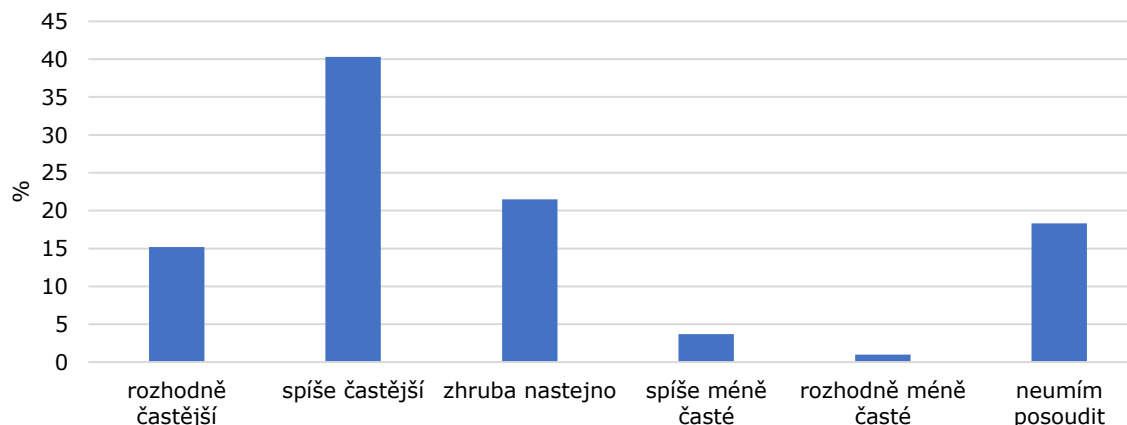
Zdroj: Zkušenosti OÚ ORP se zprostředkováním náhradní rodinné péče 2018

Mezi KÚ jednoznačně převažuje názor, že romské děti v evidenci mají nějaké zdravotní postižení, omezení, vývojové vady apod. stejně často jako děti většinového etnika v evidenci. Pouze dva KÚ mají za to, že jsou jimi zatíženy spíše méně často.

„Domníváme se, že samotné etnikum není hlavním problémem s umístěním dětí do NRP, v případech, kdy se jedná o děti staršího věku nebo se zdravotním znevýhodněním či výchovnými problémy, je téměř nemožné pro ně sehnat odpovídající pěstouny...“ (OÚ ORP)

Výskyt sourozeneckých skupin

U OÚ ORP převažuje názor, že v evidenci je **vyšší výskyt sourozeneckých skupin u romských dětí oproti dětem většinového etnika** (graf č. 5.3). Téměř pětina tuto otázku neumí posoudit.

Graf č. 5.3 **Výskyt sourozeneckých skupin (dvě a více dětí) u romských dětí v evidenci v porovnání s dětmi většinového etnika dle OÚ ORP (v %)**

Zdroj: Zkušenosti OÚ ORP se zprostředkováním náhradní rodinné péče 2018

Pouze dva KÚ považují výskyt sourozeneckých skupin u dětí romského a většiny etnika v evidenci za zhruba stejný. Ostatní KÚ vnímají výskyt sourozeneckých skupin častější u romských dětí v evidenci (osm spíše častější, čtyři rozhodně častější).

Problém s se svěřováním dětí do NRP bez ohledu na etnikum „...platí i u sourozeneckých skupin, byť v našem regionu máme profesionální pěstouny, kteří pečují o sourozenecké skupiny dětí romského etnika. Zpravidla se stává, že pokud se rodí další sourozenci, pěstouni je dle svých možností a kapacit přijímají, bohužel při počtu 4 a více dětí je to však již zpravidla nereálné.“ (OÚ ORP)

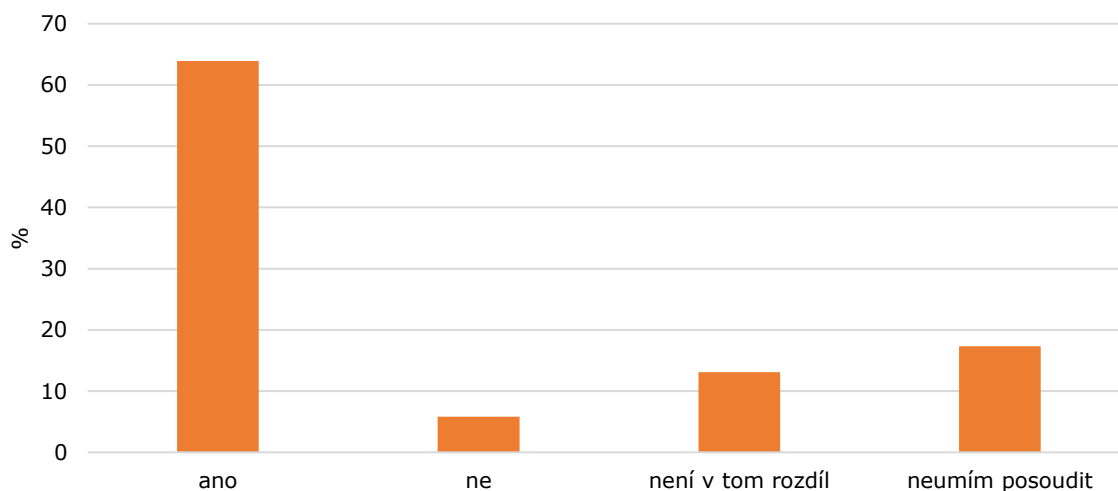
„V evidenci ke zprostředkování náhradní rodinné péče máme **sourozeneckou skupinu** 6 dětí. V současné době jsou na základě soudního rozhodnutí v dětském domově. Rodina není schopna zlepšit podmínky k převzetí dětí z DD. Pro takto velkou sourozeneckou skupinu nejsme schopni zajistit náhradní rodinu.“ (OÚ ORP)

„Dlouhodobě v kraji máme nedostatek žadatelů, kteří by byli ochotni přijmout vícečetné sourozenecké skupiny dětí jakéhokoliv etnika. Sourozeneckých dětských skupin v evidenci NRP naopak přibývá.“ (KÚ)

Příbuzenská pěstounská péče vs. zprostředkovaná pěstounská péče

Bezmála dvě třetiny (64 %) OÚ ORP udávají, že romské děti jsou častěji svěřovány do příbuzenské než do zprostředkované pěstounské péče. Rozdíl nespatřuje 13 % respondentů a 17 % tuto otázku neumí posoudit (graf č. 5.4).

Graf č. 5.4 Jsou romské děti častěji svěřovány do příbuzenské než do zprostředkované pěstounské péče? (dle OÚ ORP, v %)



Zdroj: Zkušenosti OÚ ORP se zprostředkováním náhradní rodinné péče 2018

Rovněž mezi KÚ převažuje názor, že romské děti jsou častěji svěřovány do příbuzenské než do zprostředkované pěstounské péče. Uvedlo to devět KÚ. Zbývajících pět tuto otázku neumí posoudit.

Četné komentáře k dotazníkům od respondentů z řad pracovníků OÚ ORP potvrzují, že pokud se v jejich obvodě v evidenci OÚ ORP romské děti vůbec vyskytují,

nejčastěji bývají svěřovány do pěstounské péče příbuzných (o niž bývá v jejich rodinách značný zájem) bez zprostředkování náhradní rodinné péče. Ke zprostředkování NRP u romských dětí tedy dle zkušeností mnohých respondentů v praxi dochází minimálně.

„Během své praxe jsem se ve správním obvodu zdejšího úřadu nesetkal s tím, že by byly romské děti "umísťovány" do náhradní rodinné péče procesem zprostředkování. Vždy se jednalo o pěstounskou péči příbuzných, popřípadě o poručníctví.“

„Má zkušenost s romským etnikem je taková, že je zde mnohem větší škála (počet osob) a zájem ze strany biologických příbuzných ve chvíli, kdy se hledá umístění dětí do NRP (změna výchovného prostředí).“

V jejich komentářích se hojně vyskytovaly výhrady vůči pěstounské příbuzenské péči poskytované příbuznými romských dětí. Týkaly se:

a) skutečnosti, že příbuzní nemají povinnost před svěřením dětí do pěstounské péče procházet přípravou, a nejsou tudíž prověřováni z hlediska jejich vhodnosti stát se osvojiteli nebo pěstouny;

„Romské děti jsou často svěřovány do pěstounské péče rodinných příslušníků. Ti neprocházejí procesem přípravy a následného zařazení do evidence osob vhodných vykonávat pěstounskou péči. V mnoha případech nejsou ochotni a někteří ani schopni zajistit řádnou (lepší) péči než rodiče a spolupráce s těmito rodinami je velmi složitá. Dle mého názoru takoví pěstouni zapříčinili pokles kreditu pěstounské péče ve společnosti, obavy případných žadatelů a tím i celkový pokles počtu žadatelů o klasickou pěstounskou péči, bez ohledu na etnicitu.“

b) mnohdy účelové motivace k pěstounské péči (zlepšení problematkové sociální situace prostřednictvím pěstounských dávek);

„Většina romských pěstounů tím řeší sociální a finanční problémy, pěstounské dávky jim prakticky nahrazují dřívější sociální příplatek, ale jsou rozhodně štedřejší.“

„Jsou to většinou lidé s nízkou sociální úrovní, kteří se však o tyto děti chtějí ochotně starat a než svěřit děti do ústavní výchovy, vyhoví raději soud jejich návrhům na příbuzenskou pěstounskou péči. Dle mého názoru se tito lidé prezentují pravidlem: Budu se o dítě starat, ale dostanu za to od státu peníze.“

„Řešíme situace, kdy babička-Romka žádá o svěřením nejstaršího vnoučete do pěstounské péče s tím, že její dcera není schopna zajistit řádnou péči o tři děti, tak ona by si jedno vzala s tím, že potřebuje finanční zajištění, protože dcera jí přispívat nemůže, když pobírá rodičovský příspěvek na mladší děti.“

„Existují případy, že umístování romských dětí do pěstounské péče prarodičům se děje často účelově – pro získání peněz. V konkrétních případech jsou biologičtí rodiče v kontaktu s dětmi několikrát týdně či denně, často bydlí ve vedlejší bytové jednotce.“

c) často problematkové kvality poskytované péče (v komentářích se opakovalo, že velká část příbuzných není schopna poskytnout lepší péči než rodiče dítěte, jejichž péči nahrazují; prarodiče jako pěstouni mnohdy opakuji chyby ve výchově svých dětí; s věkem dětí přibývá výchovných selhání a selhání příbuzenské pěstounské péče);

„V posledním období je častější trend, že pěstouni děti v období nastupující puberty výchovně nezvládají a PP selhává.“

„V našem okrese máme negativní zkušenost s příbuzenskou romskou pěstounskou péčí. S přibývajícím věkem dětí je výchova pečujících osob problematictější.“

d) obtíží ve spolupráci s těmito pěstouny;

„U příbuzenských pěstounských péčí dětí romského etnika se většinou nedaří motivace ke změnám sociálních návyků nebo motivace k zapojení dětí do zájmových kroužků.“

„Sociální práce a doprovázení u těchto rodin je velmi náročná činnost, protože se nedaří nastartovat změnu přístupu k výchově dětí a dodržování společenských norem obecně. Tím mám na mysli školní docházku, kterou považují za zbytečnou, slušné vystupování, pracovní návyky atd. Většina těchto rodin chce pouze peníze, měnit nic ve svém způsobu života nehodlají.“

„V rámci doprovázení rodin nevnímáme rozdílnost potřeb dětí, ale vnímáme rozdílnost v přístupu k osobám pečujícím, pokud se týká romského etnika, a vnímáme rozdíl v poskytování péče osobou příbuznou a zprostředkovanou NRP.“

e) absence motivace k sebevzdělávání u těchto pěstounů.

„Vzdělávání těchto pěstounů doprovázejícími často probíhá pouze "samostudiem" - např. zapůjčení odborné literatury pěstounovi, ačkoliv je zřejmé, že tato forma vzdělávání pěstounů má minimální přínos.“

Převaha příbuzenské pěstounské péče byla zmiňována i v souvislosti s dětmi většinového etnika. Jedna z respondentek konstatovala, že dle jejích zkušeností příbuzní bez ohledu na etnicitu vždy žádají o pěstounskou péči, neboť za péči o dítě požadují odměnu, záleží poté na rozhodnutí soudu, zda jejich preferenci vyhoví.

„Se zkušenostmi s NRP za naše oddělení mohu uvést, že nejčastější formou NRP je příbuzenská pěstounská péče, a to u všech dětí bez rozdílu etnika. Poslední dobou se nám i stále častěji stává, že si sami příbuzní vyhlédnou dítě k PP i ve vzdálenějším příbuzenstvu. Požadují pak výlučně pěstounskou péči.“

Vnímání rozdílů při zprostředkování náhradní rodinné péče

S výrokem, že **pro romské dítě je obtížnější nalézt náhradního rodiče než pro dítě většinového etnika**, se ztotožnilo 86 % OÚ ORP (tabulka č. 5.2a). Přibližně dvě třetiny respondentů mají za to, že **pro romské dítě je snazší najít pěstouny než osvojitele**, zatímco u dětí většinového etnika to uvedla pouze třetina respondentů. Více než polovina respondentů se domnívá, že romské děti oproti dětem většinového etnika bývají častěji umísťovány do příbuzenské pěstounské péče. **Dvě třetiny respondentů odmítají, že by o děti většinového etnika rodiče jevíli menší zájem, než tomu bývá u romských dětí.** Většina respondentů potvrzuje, že **se snáze hledá náhradní rodina pro sourozeneckou skupinu dětí většinového etnika** než pro sourozeneckou skupinu romských dětí.

Tabulka č. 5.2a **Rozdíly při zprostředkování náhradní rodinné péče dle OÚ ORP** (v %)

	rozhodně souhlasím	spíše souhlasím	spíše nesouhlasím	určitě nesouhlasím	neumím posoudit
A. Pro romské dítě je obtížnější nalézt náhradního rodiče než pro dítě většinového etnika.	40,8	45,5	8,4	0,5	4,7
B. Pro romské dítě je snadnější nalézt pěstouny než osvojitele.	19,9	48,2	14,7	6,3	11,0
C. Pro dítě většinového etnika je snadnější nalézt pěstouny než osvojitele.	9,9	25,1	37,2	13,6	14,1
D. Romské dítě je častěji než dítě většinového etnika umístěno do pěstounské péče příbuzného.	27,2	28,3	23,0	4,7	16,8
E. U dětí většinového etnika se v porovnání s romskými dětmi stává častěji, že o ně rodiče nejeví zájem.	1,0	17,3	50,8	12,0	18,8
F. Je snadnější najít náhradní rodiče pro sourozeneckou skupinu většinového etnika než pro sourozeneckou skupinu romského etnika.	20,9	36,6	17,8	9,9	14,7

Zdroj: Zkušenosti OÚ ORP se zprostředkováním náhradní rodinné péče 2018

Třináct KÚ souhlasí (z toho šest rozhodně) s tím, že pro romské dítě je obtížnější nalézt náhradního rodiče než pro dítě většinového etnika (tabulka č. 5.2b). Na rozdíl od OÚ ORP, naprostá většina KÚ (10) se nedomnívá, že pro romské děti je snazší najít pěstouny než osvojitele. Dvě třetiny KÚ (9) tento názor nezastávají, ani pokud jde o děti většinového etnika (souhlasí s ním pouze dva KÚ). Polovina KÚ má za to, že romské dítě bývá častěji než dítě většinového etnika umístěno do pěstounské péče příbuzného, druhá polovina uvedla, že tuto otázku nedokáže posoudit. Dvě třetiny KÚ nesouhlasily s výrokem, že u dětí většinového etnika se v porovnání s romskými dětmi stává častěji, že o ně rodiče nejeví zájem. Zbylá třetina uvedla, že toto nedokáže posoudit. Dvě třetiny KÚ má za to, že je snazší najít náhradní rodiče pro sourozeneckou skupinu většinového etnika než pro sourozeneckou skupinu romských dětí.

Tabulka č. 5.2b **Rozdíly při zprostředkování náhradní rodinné péče dle KÚ**

	rozhodně souhlasím	spíše souhlasím	spíše nesouhlasím	určitě nesouhlasím	neumím posoudit
A. Pro romské dítě je obtížnější nalézt náhradního rodiče než pro dítě většinového etnika.	6	7	0	0	1
B. Pro romské dítě je snadnější nalézt pěstouny než osvojitele.	0	2	7	3	2
C. Pro dítě většinového etnika je snadnější nalézt pěstouny než osvojitele.	0	2	3	6	3
D. Romské dítě je častěji než dítě většinového etnika umístěno do pěstounské péče příbuzného.	3	4	0	0	7
E. U dětí většinového etnika se v porovnání s romskými dětmi stává častěji, že o ně rodiče nejeví zájem.	0	0	6	3	5
F. Je snadnější najít náhradní rodiče pro sourozeneckou skupinu většinového etnika než pro sourozeneckou skupinu romského etnika.	5	4	2	2	1

Zdroj: Zkušenosti KÚ se zprostředkováním náhradní rodinné péče 2018

5. Názory pracovníků OÚ ORP a KÚ na zprostředkování NRP

Pokud jde o **proces zprostředkování NRP**, jak u pěstounské péče, tak u osvojení OÚ ORP častěji vnímají jeho trvání jako **delší u romských dětí** (tabulka č. 5.3a). A to **zejména u nejmenších a mladších dětí** (1 rok a 6 let), kdy tento názor zastává polovina až dvě třetiny respondentů. Současně s věkem dětí přibývá těch, kteří tuto otázku nedokáží posoudit – to přisuzujeme malé zkušenosti se zprostředkováním NRP u starších dětí z důvodu nezájmu zájemců o zprostředkování.

„U romského dítěte nad 6 let se hůře hledají budoucí osvojitelé. U dětí nad 12 let se téměř nedaří najít pěstouny či osvojitele mimo rodinu.“

„Žadatelé o osvojení a pěstounskou péči dlouhodobě nejsou stejně pro děti většinového etnika ani romské ve věkové skupině 10...“

Tabulka č. 5.3a **Trvání procesu zprostředkování NRP dle věku a etnika dítěte dle OÚ ORP (v %)**

	proces zprostředkování pěstounské péče					
	u romského je výrazně kratší než u většinového	u romského je spíše kratší než u většinového	není rozdíl mezi etniky	u většinového je spíše kratší než u romského	u většinového je výrazně kratší než u romského	neumí posoudit
dítě mladší 1 roku	0	0,5	30,4	39,8	12,6	16,8
dítě ve věku 6 let	0	0	22,5	44,5	14,1	18,8
dítě ve věku 12 let	0	0	35,6	13,6	17,3	33,5
	proces zprostředkování osvojení					
	u romského je výrazně kratší než u většinového	u romského je spíše kratší než u většinového	není rozdíl mezi etniky	u většinového je spíše kratší než u romského	u většinového je výrazně kratší než u romského	neumí posoudit
dítě mladší 1 roku	0	0	22,5	29,8	28,8	18,8
dítě ve věku 6 let	0	2,1	17,8	31,9	17,8	30,4
dítě ve věku 12 let	0	0	29,8	11,5	15,2	43,5

Zdroj: Zkušenosti OÚ ORP se zprostředkováním náhradní rodinné péče 2018

Rovněž většina KÚ se u dětí mladších 1 roku a u dětí šestiletých přiklání k tomu, že u dětí většinového etnika je tento proces kratší, jak v případě pěstounské péče, tak osvojení (tabulka č. 5.3b). U dvanáctiletých dětí a pěstounské péče podle poloviny KÚ není rozdíl mezi etniky, pět KÚ se domnívá, že tento proces je u dětí většinového etnika kratší. V případě osvojení, téměř polovina KÚ (6) zastává názor, že mezi etniky není rozdíl a polovina KÚ tuto otázku neumí posoudit. To stejně jako u OÚ ORP přisuzujeme tomu, že o pěstounskou péči a zejména o osvojení dětí v tomto věku již nebývá na straně zájemců o zprostředkování NRP zájem.

5. Názory pracovníků OÚ ORP a KÚ na zprostředkování NRP

Tabulka č. 5.3b **Trvání procesu zprostředkování NRP dle věku a etnika dítěte dle KÚ**

	proces zprostředkování pěstounské péče					
	u romského je výrazně kratší než u většinového	u romského je spíše kratší než u většinového	není rozdíl mezi etniky	u většinového je spíše kratší než u romského	u většinového je výrazně kratší než u romského	neumí posoudit
dítě mladší 1 roku	0	0	2	7	4	1
dítě ve věku 6 let	0	0	1	8	4	1
dítě ve věku 12 let	0	0	7	2	3	2
	proces zprostředkování osvojení					
	u romského je výrazně kratší než u většinového	u romského je spíše kratší než u většinového	není rozdíl mezi etniky	u většinového je spíše kratší než u romského	u většinového je výrazně kratší než u romského	neumí posoudit
dítě mladší 1 roku	0	0	4	4	4	2
dítě ve věku 6 let	0	0	2	6	3	3
dítě ve věku 12 let	0	0	6	0	1	7

Zdroj: Zkušenosti KÚ se zprostředkováním náhradní rodinné péče 2018

Dle OÚ ORP jsou nejvýznamnějšími důvody delšího trvání procesu zprostředkování NRP u romských dětí ve srovnání s dětmi většinového etnika (tabulka č. 5.4a) **1. nedostatek žadatelů ochotných přijmout romské dítě (85 %), 2. nedostatek žadatelů romského etnika (81 %), 3. obavy žadatelů z genetických dispozic dětí (75 %), 4. obavy žadatelů z nepřijetí dítěte jejich nejbližším okolím v místě bydliště (škola, sousedé apod.) (67 %), 5. obavy žadatelů z kulturních odlišností (62 %), 6. obavy žadatelů z nepřijetí dítěte jejich širší rodinou (61 %), 7. obavy žadatelů z nepřijetí dítěte většinovou společností (57 %).**

Tabulka č. 5.4a **Důvody komplikující zprostředkování NRP u romských dětí dle OÚ ORP (v %)**

	rozhodně ano	spíše ano	spíše ne	určitě ne	neumím posoudit
žadatelů, kteří jsou ochotni přijmout dítě romského etnika, je málo	51,3	33,5	1,0	1,0	13,1
žadatelů romského etnika je nedostatek	59,7	20,9	1,0	1,0	17,3
žadatelé se obávají nepřijetí dítěte širší rodinou	16,8	44,5	9,4	1,6	27,7
žadatelé se obávají nepřijetí dítěte nejbližším okolím v místě bydliště (škola, sousedé apod.)	19,9	46,6	8,9	1,0	23,6
žadatelé se obávají nepřijetí dítěte většinovou společností	15,2	41,9	16,8	2,1	24,1
žadatelé se obávají kulturních odlišností	17,8	45,0	17,3	1,0	18,8
žadatelé se obávají genetických dispozic dítěte	29,8	45,5	5,2	0,5	18,8

Zdroj: Zkušenosti OÚ ORP se zprostředkováním náhradní rodinné péče 2018

5. Názory pracovníků OÚ ORP a KÚ na zprostředkování NRP

Z pohledu KÚ proces zprostředkování pěstounské péče nebo osvojení trvá u romských dětí déle než u dětí většinového etnika z pohledu KÚ především proto, že žadatelů, kteří jsou ochotni přijmout romské dítě, je málo a je nedostatek žadatelů romského etnika (tabulka č. 5.4b). Dále pak že se žadatelé obávají nepřijetí dítěte nejbližším okolím v místě bydliště (škola, sousedé apod.) a většinovou společností. Dalším nezanedbatelným důvodem je obava žadatelů z genetických dispozic dítěte.

Tabulka č. 5.4b **Důvody komplikující zprostředkování NRP u romských dětí dle KÚ**

	rozhodně ano	spíše ano	spíše ne	určitě ne	neumím posoudit
žadatelů, kteří jsou ochotni přijmout dítě romského etnika, je málo	10	2	0	0	2
žadatelů romského etnika je nedostatek	10	2	0	0	2
žadatelé se obávají nepřijetí dítěte širší rodinou	5	6	1	0	2
žadatelé se obávají nepřijetí dítěte nejbližším okolím v místě bydliště (škola, sousedé apod.)	6	6	0	0	2
žadatelé se obávají nepřijetí dítěte většinovou společností	6	6	0	0	2
žadatelé se obávají kulturních odlišností	2	6	4	0	2
žadatelé se obávají genetických dispozic dítěte	2	9	1	0	2

Zdroj: Zkušenosti KÚ se zprostředkováním náhradní rodinné péče 2018

V prostoru pro slovní komentář k této otázce respondenti nejčastěji upozorňovali na obecný **nedostatek a snižující se počet pěstounů a žadatelů o pěstounskou péči**. (Jeden respondent mezi důvody nedostatku žadatelů o NRP zmínil, že zájemci se obávají značně dlouhé doby procesu jejího zprostředkování. Dle jiného zájemce o pěstounskou péči odrazuje zásah do přirozeného chodu vlastní rodiny intenzitou kontaktu s OSPOD a doprovázejícími organizacemi.) Za těchto podmínek dle nich tedy **bývá obtížné svěřeni dítě majoritního etnika, natož minoritního. Žadatelů ochotných přijmout romské dítě je minimum**. U dětí jiného minoritního etnika, nejde-li o dítě romského původu, bývá dle některých respondentů ochota žadatelů k jejich přijetí vyšší. Za úspěch někteří respondenti považují, podaří-li se žadatele získat pro souhlas s přijetím romského dítěte, jež má jednoho z biologických rodičů většinového etnika („V požadavcích zájemců o NRP převažuje žádost o dítě většinového etnika, asi v 10 % připouští možnost poloromského etnika bez výrazných znaků.“). Nároky žadatelů o osvojení bývají dle některých respondentů ještě více nekompromisní, jiní se naopak domnívají, že nároky žadatelů o pěstounskou péči v posledních letech vzrostly a jsou již s nimi srovnatelné (nízký věk dětí, většinové etnikum). To neplatí u pěstounů na přechodnou dobu, kteří v tomto ohledu možnost volby nemají. Najít pro romské dítě pěstouna na přechodnou dobu nebývá problém, nicméně pak zpravidla bývá obtížné v zákonné lhůtě jednoho roku nalézt pro dítě dlouhodobou NRP. Najít dlouhodobé pěstouny či osvojitele pro romské děti staršího věku a/nebo s výchovnými problémy či trestnou činností je považováno za nemožné, jako jediné řešení tedy zůstává ústavní péče. To však platí i u dětí většinového etnika.

„Vysoké procento dětí romského etnika je umísťováno do příbuzenské pěstounské péče, čímž se podstatně snižuje počet romských dětí, kterým je třeba zajistit zprostředkovanou NRP. V případech starších dětí většinového i romského etnika,

kde se vyskytují výchovné problémy a trestná činnost, a rodiče i příbuzenští pěstouni nejsou schopni problémy těchto dětí řešit, pak tyto děti zpravidla končí v péči kurátorů a ústavních zařízeních. Přestože jsou tyto děti v evidenci pro umístění do NRP, prakticky ve sto procentech případů zůstávají v ústavním zařízení, protože nejsou pěstouni, kteří by byli schopni a ochotni tyto děti s těmito specifickými potřebami přijmout."

Pokud jde o malý zájem o romské děti, ve výpovědích respondentů se objevovalo:

- Někteří respondenti nízký zájem žadatelů o romské děti dávají do v souvislosti s **nízkou tolerancí české společnosti vůči osobám jiného než majoritního etnika**: „Těžko k tomu cokoliv dodat, je to zřejmě odrazem celospolečenské situace.“
- Žadatelé většinového etnika často **nechtějí upoutávat pozornost okolí, přejí si působit jako běžná biologická rodina**, proto nechtějí přijmout romské dítě. **Obávají se negativních reakcí okolí** (sousedé, škola) vůči němu (šikana). I proto někteří bývají vstřícnější k přijetí dítěte s „romským původem“ po jednom z rodičů, které ve svém vzhledu nemá výrazné rysy romského etnika³. **Situace bývá často ještě složitější u žadatelů z malých obcí a ve správních obvodech, v nichž se Romové nevyskytují**, kde jsou tyto děti ještě nápadnější, a **podle žadatelů by jejich nepřijetí okolím bylo ještě pravděpodobnější**. O to silnější jsou jejich obavy. Otázkou je, zda by se v realitě skutečně naplnily: „Dále máme dlouhodobou pěstounku, která má v pěstounské péči dvě děti romského etnika již déle než 5 let. Dosud nenarazila na jakýkoli problém s přijetím, nesetkala se s negativním přístupem nebo negativními reakcemi okolí.“
- Mezi další bariéry žadatelů majoritního etnika patří **význam, který přiřkládají dědičným dispozicím oproti vlivu výchovy** (obava z osobnosti dítěte)⁴, **obavy z reakcí biologické rodiny dítěte a kontaktu s ní**⁵: „Dále u pěstounů také obava z možného a předpokládaného styku dětí s rodiči, reakce rodičů na ně (rodiče kritizují pěstouny za péči, často při jednání jsou konfliktní, nespolehliví, nespolupracující...), rodiče ovlivňují a narušují výchovu zejména u starších dětí tím, že jim slibují a většinou nic z toho neplní, nemluví pravdu o příčině umístění dětí mimo jejich péči a mají různé teorie, proč děti nemohou převzít do své péče.“, ale i **obavy do budoucna z možného negativního působení problematické romské komunity v blízkosti jejich bydliště na dítě**.
- Ojedinele se objevovaly výroky respondentů obsahující **charakteristiky jinakosti romských dětí**, s nimiž se mohou potýkat osoby pečující a osvojitelé většinového etnika.

„Tyto děti jsou jiné, mají zakódován jiný přístup k životu, nejsou motivovány k učení, v pubertě mají často výchovné problémy. Jeden odborník to vhodně označil tak jako když si kočka adoptuje mládě tygra, zpočátku velký rozdíl vidět není.“

³ „Žadatelé o osvojení MHMP jsou otevřenější k možnosti přijetí dítěte s romskými kořeny. Žadatelé MHMP jsou výrazně častěji otevření přijetí dítěte s romskými kořeny po jednom z rodičů než po obou rodičích. Žadatelé také někdy uvádějí, že by přijali dítě s romskými kořeny po jednom z rodičů bez výrazných rysů minoritního etnika právě s odůvodněním, že se obávají nepřijetí dítěte okolím, šikany dítěte atd.“

⁴ „Opakovaně se stalo, že žadatelé uvedli, že by přijali dítě s romskými kořeny (ať již po jednom z rodičů nebo po obou rodičích) pouze v případě, kdy by se jednalo o dívku, toto své stanovisko často spojovali s jejich představou většího temperamentu u dětí s romskými kořeny a současně většího temperamentu u chlapců obecně, tedy s genetickými dispozicemi dětí.“

⁵ Tuto položku by bylo vhodné doplnit do stávající otázky č. 8 v dotazníku.

5. Názory pracovníků OÚ ORP a KÚ na zprostředkování NRP

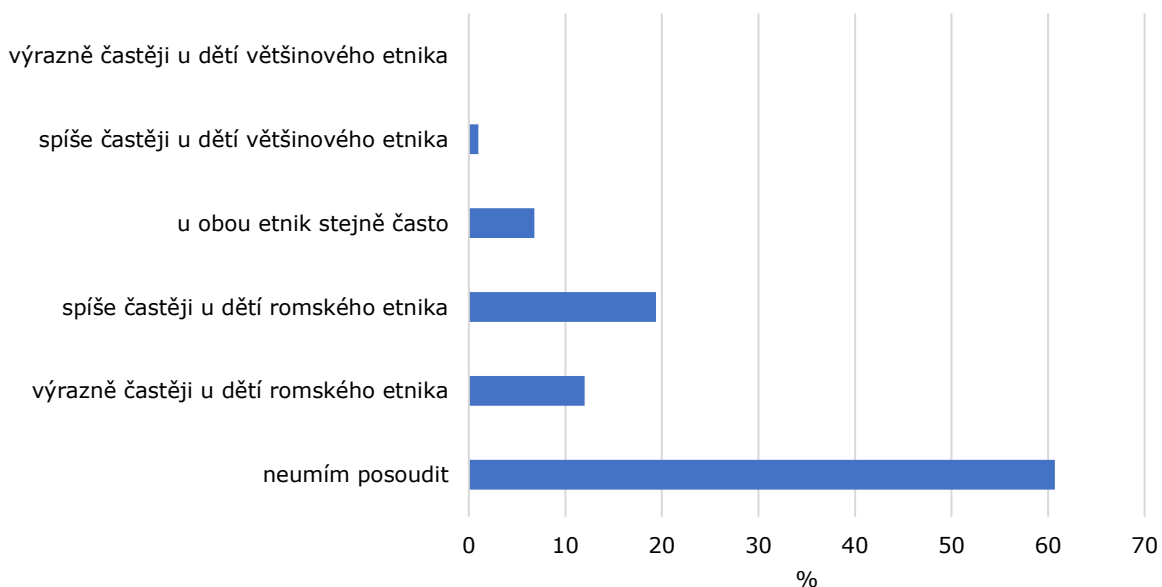
„Etnicita hraje význam např. v temperamentu dětí, v pozdějším věku vznikají potíže s identitou dětí, snahou hledat své kořeny, odlišností.“

- Malé romské děti se dostávají do pěstounské péče příbuzných, **minimum těchto dětí se dostává do evidence dětí vhodných do osvojení**. U romských dětí v evidenci se častěji jedná o **neumístitelné vícečetné sourozenecké skupiny**, kde děti mají mezi sebou citové vazby, a **není vhodné je rozdělit**.
- Překážkou zprostředkování NRP romskému dítěti může být i **jednání jeho biologických rodičů** - „proces umístění prodlouží nebo dokonce i zmaří pobyt v náhradní rodině.“
- **Romští žadatelé o zprostředkování NRP se vyskytují pouze ojediněle**. V některých OÚ ORP s nimi nemají žádnou zkušenost: „V naší ORP jsme dosud nepřijali žádnou žádost od žadatelů romského etnika.“

Předání spisové dokumentace ÚMPOD

Téměř třetina OÚ ORP má za to, že k předání spisové dokumentace Úřadu pro mezinárodněprávní ochranu dětí za účelem zprostředkování osvojení do zahraničí častěji dochází u romských dětí (graf č. 5.5). Tři pětiny (61 %) uvedly, že tuto otázku neumí posoudit. To lze interpretovat především tak, že s postupováním spisové dokumentace ÚMPOD nemají vlastní zkušenost.

Graf č. 5.5 Postupování spisové dokumentace ÚMPOD u dětí většinového a romského etnika dle OÚ ORP (v %)



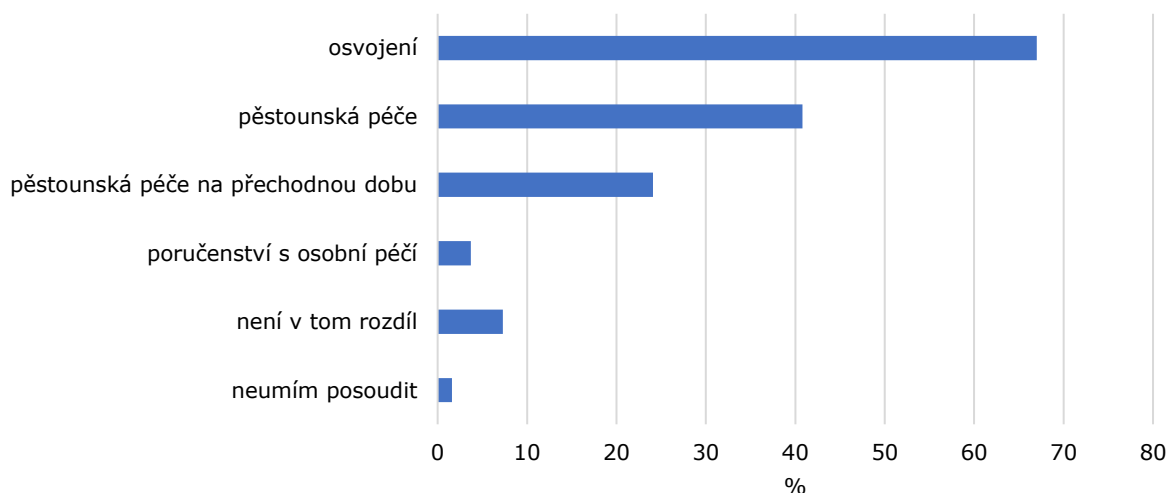
Zdroj: Zkušenosti OÚ ORP se zprostředkováním náhradní rodinné péče 2018

Postoje KÚ byly v této otázce jednoznačnější, byť i tři z nich ji neuměly posoudit. Dle deseti KÚ je **spisová dokumentace dítěte postoupena Úřadu pro mezinárodněprávní ochranu dětí za účelem zprostředkování osvojení dítěte do zahraničí** výrazně (7) nebo spíše (3) **častěji u romských dětí** oproti dětem většinového etnika. Jeden úřad uvedl, že je to stejně často.

Zájem žadatelů o jednotlivé typy náhradní rodinné péče

Zájemci o zařazení do evidence žadatelů o zprostředkování náhradní rodinné péče **mají dle OÚ ORP (graf č. 5.6) nejčastěji zájem o 1. osvojení, 2. pěstounskou péči a 3. pěstounskou péči na přechodnou dobu.**

Graf č. 5.6 **Typy NRP dle preferencí zájemců o zařazení do evidence žadatelů dle OÚ ORP**



Zdroj: Zkušenosti OÚ ORP se zprostředkováním náhradní rodinné péče 2018

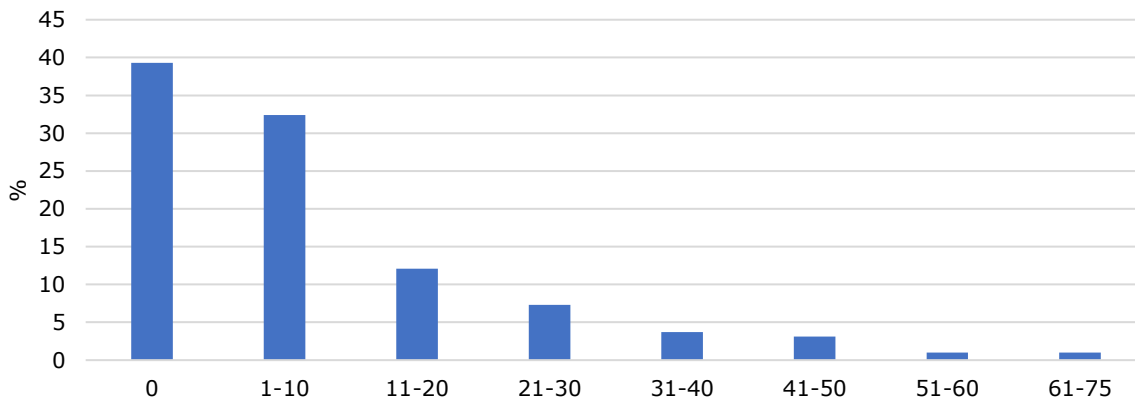
Všech 14 KÚ uvedlo, že noví zájemci o zařazení do evidence žadatelů o zprostředkování NRP mají nejčastěji zájem o osvojení. Druhým nejčastějším typem náhradní rodinné péče, o nějž mají zájem, je pěstounská péče (8). Jeden KÚ (MHMP) uvedl jako druhý nejčastější typ poručenství s osobní péčí poručníka.

Vstřícnost žadatelů k přijetí romského dítěte

Dvě pětiny ORP (39 %) odhadují podíl zájemců o zařazení do evidence ochotných přijmout romské dítě jako nulový (graf č. 5.7). 15 % ORP tento podíl odhadlo v intervalu 1–5 %, 18 % v rozmezí 6–10 %. Celkově tři čtvrtiny ORP uvedly podíl zájemců ochotných přijmout romské dítě do 15 %. Odhady zbylé čtvrtiny oscilují mezi 20–75 %.

„Za svou praxi jsem se nesetkala s osvojiteli většinového etnika, kteří by chtěli osvojit romské dítě.“ (ORP)

Graf č. 5.7 **Podíl zájemců o zařazení do evidence žadatelů ochotných přijmout romské dítě dle odhadu OÚ ORP (v %)**



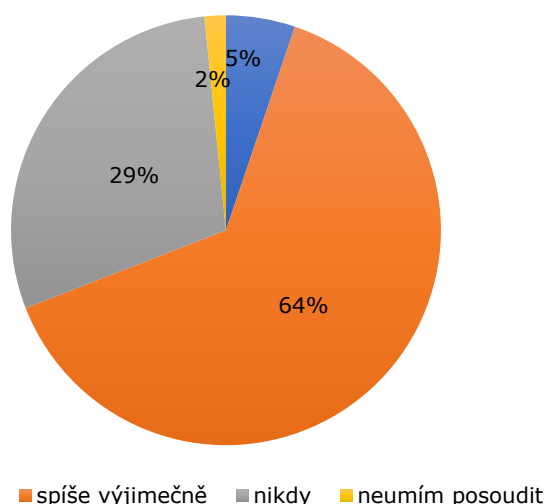
Zdroj: Zkušenosti OÚ ORP se zprostředkováním náhradní rodinné péče 2018

Pokud jde o podíl zájemců o zařazení do evidence žadatelů o zprostředkování NRP, kteří jsou ochotni přijmout romské dítě, odhad šesti KÚ se pohyboval mezi 1–6 %, jeden KÚ uvedl 10 %, další jeden 16 %, pět KÚ 20 % a jeden 25 %.

Romští žadatelé

Téměř dvě třetiny OÚ ORP se s romskými žadatelí o zprostředkování NRP setkávají spíše výjimečně – jedna respondentka k tomu ve svém komentáři podotkla: „já sama jsem měla za dobu 15 let asi 3 rodiny (z toho 2 osvojitelé)“. **Více než čtvrtina OÚ ORP se s nimi nesetkala nikdy.** Pouze každý dvacátý uvedl, že se s nimi setkává často (graf č. 5.8).

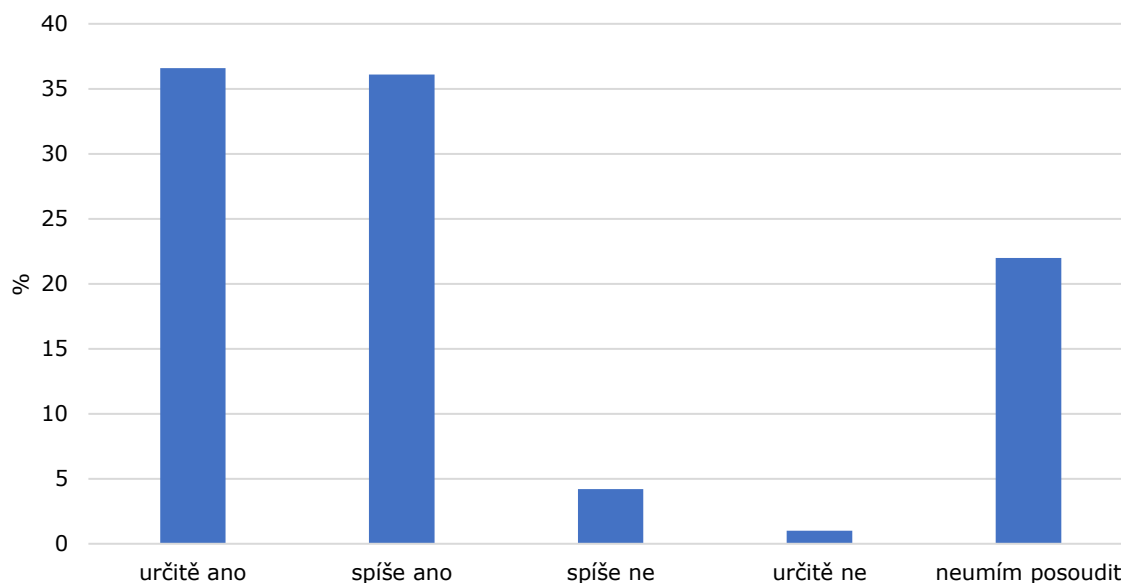
Graf č. 5.8 **Romští zájemci mezi žadatelí dle OÚ ORP**



Zdroj: Zkušenosti OÚ ORP se zprostředkováním náhradní rodinné péče 2018

Bezmála **tři čtvrtiny OÚ ORP zastávají názor, že by bylo žádoucí, aby romských žadatelů bylo více** (graf č. 5.9). Více než pětina jich neuměla tuto otázku posoudit (viz graf č. 5.9). Čtyři pětiny zástupců OÚ ORP se domnívají, že **proces zprostředkování NRP romským dětem by usnadnilo, kdyby romských žadatelů bylo více** (37 % určitě ano a 42 % spíše ano).

Graf č. 5.9 **Bylo by žádoucí, aby bylo žadatelů romského původu více?** (v %)



Zdroj: Zkušenosti OÚ ORP se zprostředkováním náhradní rodinné péče 2018

Všech 14 KÚ uvedlo, že se s **osobami romského etnika mezi žadateli** setkávají **spíše výjimečně**. Všech 14 KÚ rovněž souhlasí (8 určitě ano, 6 spíše ano) s tím, že by bylo **žádoucí, aby žadatelů romského původu bylo více**, a že by to proces zprostředkování pěstounské péče nebo osvojení romských dětí usnadnilo (9 určitě ano, 5 spíše ano).

Podle mnohých respondentů mají romští žadatelé zájem především o příbuzenskou pěstounskou péči, nikoliv o zprostředkovanou. Několik respondentů v komentářích nastínilo vlastní pohled na bariéry zprostředkované náhradní rodinné péče na straně romských žadatelů. Jeden z respondentů nízký počet žadatelů romského etnika spatřuje v nižší ochotě se vzdělávat a procházet odbornou přípravou. Podle jedné respondentky romští žadatelé často nemají šanci splnit podmínky pro zařazení do evidence „z důvodů svého způsobu života – mají velké dluhy, exekuce, záznamy v RT, problémy s vlastními dětmi...“ Podle jiné respondentky je u většiny problémem „velké exekuční postižení příjmů, a s ohledem na postižení odměny pěstouna výkonem rozhodnutí je to ve výhledu velký problém“. Významnou překážkou k přijetí dítěte z odlišné romské rodiny může být i averze vůči jiným větvím romského národa, klanům či rodinám.

„Setkala jsem se v souvislosti s tím i s určitou averzí mezi romskými rodinami, kdy se některé mezi sebou nesnášejí, a tak je pro ně nepředstavitelné, že by jim bylo např. svěřeno dítě z nepřátelského "klanu".“

„Bezdětným osobám romského etnika vyhovuje nejlépe adopce dítěte romského etnika. Zde však záleží na původu dítěte a jeho vzhledu, rysech obličeje. Ostatní se mohou stát pěstouny jen dětem příbuzným (i vzdáleně). Ostatním dětem svěřeným do nepřibuzné romské rodiny (dle názoru romské kurátorky i jiných osob rom. etn.) hrozí absence citu a vhodné péče, pouze zdroj příjmů.“

Jedna pracovnice KÚ sdílela svou zkušenost s preferencí dětí většinového etnika či dětí bez viditelných znaků romského etnika u smíšených žadatelských párů z obav budoucího problematického vlivu romských komunit v okolí:

„V evidenci žadatelů o NRP máme smíšené páry, kdy 1 z páru je romského etnika, ALE pár si přeje dítě většinového etnika, nebo někdy dítě smíšeného etnika bez viditelných znaků. Menšinoví žadatelé ze smíšeného páru se obávají možného budoucího vlivu problematických menšinových komunit ve svém okolí.“

Doprovázející organizace a hodnocení jejich služeb a spolupráce s nimi

V 80 % ORP či v dostupné vzdálenosti působí pověřené osoby doprovázející pěstounské rodiny, případně i jiné organizace (jako např. kluby náhradních rodin), které poskytují podporu náhradním rodinám s romským dítětem. **V 9 % ORP taková služba dostupná není.** Zbylých 11 % respondentů tuto otázku neumělo posoudit. Pokud taková služba dostupná je, 27 % zástupců OÚ ORP hodnotí spolupráci s ní jako vždy dobrou a 47 % jako převážně dobrou. Její záporné hodnocení se v odpovědích OÚ ORP nevyskytlo. 14 % zástupců OÚ ORP tuto spolupráci nedokáže posoudit. **Dvě třetiny zástupců OÚ ORP hodnotí pozitivně** (28 % určitě ano a 39 % spíše ano) **schopnosti těchto organizací odpovídajícím způsobem odborně reagovat na potřeby náhradních rodin související s péčí o romské dítě** (např. rozvoj kompetencí ke zvládnutí předsudků a stereotypů, kterým může dítě v běžném prostředí čelit; téma identity dítěte z hlediska příslušnosti k etnické menšině; téma zprostředkování kontaktu s romskou kulturou a jazykem; kontakt dítěte s vlastní rodinou). Pouze 5 % OÚ ORP hodnotí tuto schopnost spíše negativně. Čtvrtina respondentů neuměla tuto otázku posoudit. Dvě třetiny OÚ ORP považují kapacitu a nabídku služeb těchto organizací s ohledem na potřeby náhradních rodičů romských dětí ve svém správním obvodu za dostačující (28 % určitě ano, 37 % spíše ano).

Všechny KÚ, s výjimkou jednoho, uvedly, že v jejich kraji **působí pověřené osoby** doprovázející pěstounské rodiny, případně i jiné organizace (např. kluby náhradních rodin atd.), **kteří poskytují podporu náhradním rodinám s romským dítětem. Spolupráci s nimi KÚ hodnotí zpravidla jako dobrou** (1 vždy dobrou, 11 převážně dobrou). Jeden jediný kraj uvedl, že s žádnou takovou organizací nespolupracuje, přestože v kraji je. **S tím, že tyto organizace jsou schopné odpovídajícím způsobem reagovat na potřeby náhradních rodin související s péčí o romské dítě** (např. rozvoj kompetencí ke zvládnutí předsudků a stereotypů, kterým může dítě v běžném prostředí čelit; téma identity dítěte z hlediska příslušnosti k etnické menšině; téma zprostředkování kontaktu s romskou kulturou a jazykem; kontakt dítěte s vlastní rodinou) **určitě souhlasí čtyři KÚ a další čtyři spíše souhlasí.** Ostatních šest uvedlo, že to nedokáže posoudit. S tím, že kapacita a nabídka služeb těchto organizací je dostačující s ohledem na potřeby náhradních rodičů v kraji určitě souhlasí tři KÚ a čtyři spíše souhlasí. Pět KÚ to neumí posoudit. Dva z nich k tomu v komentářích uvedly:

„Co se týká doprovázení rodin s přijatým romským dítětem, nedokážeme hodnotit práci a nabídku služeb doprovázejících organizací. V rámci metodické činnosti ani kontrolní činnosti se s tímto specifickým nesetkáváme. Pokud se kontroluje konkrétní spisová dokumentace pěstounské rodiny či se v rámci metodické podpory

řeší konkrétní případ, tak není zřejmé, zda se jedná o romské dítě. V drtivé většině tyto údaje nejsou ani v dokumentacích dětí pro zprostředkování. Pracovníci sami toto specifikum nezmiňují. Domníváme se, že řada pěstounských rodin, které v rámci příbuzenské pěstounské péče pečují o romské dítě, má uzavřenu dohodu s městským úřadem, respektive ORP, a ne s pověřenou osobou. Opět k tomuto nejsou k dispozici žádné zdrojové informace. Vycházíme opět jen ze své zkušenosti v rámci kontrolní činnosti na ORP."

„Nedomníváme se, že máme specialisty v doprovázejících organizacích na romskou populaci, neboť se rozdíly v etniku v našem kraji nedělají a ani nevedou.“

Zkušenosti OÚ ORP s doprovázením pěstounů s romským dítětem

Dvě třetiny OÚ ORP mají zkušenost s doprovázením pěstounů, kteří mají v péči romské dítě, bezmála jedna třetina tuto zkušenost nemá. Pět OÚ ORP odpověď na tuto otázku neposkytlo, neboť jejich zástupci vyplnili dotazník určený krajským úřadům, jenž specifické otázky pro OÚ ORP neobsahoval. Z těch OÚ ORP, které zkušenost s doprovázením pěstounů s dítětem romského etnika mají, **bezmála polovina uvedla, že potřeby náhradních rodin s romským dítětem se neliší oproti náhradním rodinám s dítětem většinového etnika.** Nicméně **stejný počet uvedl, že se liší.** 35 z nich má možnost zajistit další doprovodné služby reagující na tyto specifické potřeby pěstounských rodin s romským dítětem, dalších 15 tuto možnost nemá a 7 zástupců OÚ ORP tuto otázku neumělo posoudit.

„Doprovázíme pouze pěstounku s jedním romským chlapcem a poloromskou dívkou (3 romské děti již z rodiny odešly) – pěstounka měla původně všech 5 dětí svěřených v SOS vesničce. Nemáme tak zkušenosti, zda by jiné doprovodné organizace reagovaly na potřeby náhradních rodin souvisejících s péčí o dítě romského etnika.“ (OÚ ORP)

„V rámci doprovázení rodin nevnímáme rozdílnost potřeb dětí, ale vnímáme rozdílnost v přístupu k osobám pečujícím, pokud se týká romského etnika, a vnímáme rozdíl v poskytování péče osobou příbuznou a zprostředkovanou NRP.“ (OÚ ORP)

„Vždy přistupujeme ke každému dítěti stejně bez ohledu na to, z jakého etnika pochází, i doprovodné organizace pracují s rodinami bez rozdílu.“ (OÚ ORP)

Doporučení respondentů pro praxi

V závěru dotazníku měli respondenti možnost využít volný prostor pro vlastní komentář. Komentáře některých z nich obsahovaly i konkrétní doporučení na zvýšení šancí romských dětí na umístění v náhradní rodině:

- Posílení kvality příbuzenské pěstounské péče

„Méně nekvalitní příbuzenské péče. V rámci přípravy žadatelů důsledně zaměřit na práci s identitou dítěte.“ (OÚ ORP)

„Zaměřit se na přípravu pěstounů (příbuzenská péče u všech rodin, většinových i romských) před přijetím dítěte.“ (OÚ ORP)

- Zvýšení počtu romských žadatelů vhodných pro zprostředkování NRP

- **Změna nastavení podmínek nároku na odměnu pěstouna u pěstounské péče vykonávané příbuznými dítěte**

„Chtělo by to právní změnu v institutu příbuzenská pěstounská péče, prarodiče mají vyživovací povinnost.“ (OÚ ORP)

„Otázka umístování dětí do pěstounské péče prarodičů se týká i většinového etnika, bylo by vhodné nastavení dávek SSP tak, aby nemohlo docházet k situacím, kdy někde se poskytuje všem prarodičům odměna pěstouna, někde nikomu.“ (OÚ ORP)

- **Opatření a informační kampaň cílená na širokou veřejnost**

„Opatření na zvýšení šanci romských dětí při zprostředkování NRP by měly být cílené na širokou veřejnost a společnost.“ (OÚ ORP)

„Možná by pro zvýšení počtu žadatelů o péči o děti romského etnika pomohla větší informovanost veřejnosti o oblasti náhradní rodinné péče, konkrétně např. anonymizované informace o konkrétních situacích nebo případech konkrétních dětí, domníváme se, že konkrétní příběhy by mohly více zaujmout a vzbudit ochotu pomoci.“ (OÚ ORP)

„Nejsme tolerantní společnost k jinému etniku – zaměřit kampaň na pěstouny tolerantní k etniku s využitím dobré praxe pěstounů, kteří již mají romské děti v péči – využít i zkušeností těch, kteří přijímají dítě jiného etnika a situaci zvládají“ (KÚ)

- **Osvěta k NRP cílená na romskou komunitu**

„bychom více cílili osvětu v oblasti NRP na romské etnikum“ (OÚ ORP)

- **Metodika pro ORP pro vedení kampaní k vyhledávání pěstounů dle lokálních potřeb**

„Obecně se ví, pro jaké děti chybí pěstouni, je však potřeba se zaměřit na jasnou metodiku pro obce s rozšířenou působností na vedení kampaně k vyhledávání pěstounů podle lokálních potřeb.“ (OÚ ORP)

- **Prodloužení lhůt pro setrvání v pěstounské péči na přechodnou dobu a pro zpracování mezinárodního osvojení**

„Prodloužení doby možného umístění a setrvání dětí v pěstounské péči na přechodnou dobu, více času a prostoru pro zajištění možného oznámení na UMPOD a zpracování mezinárodního osvojení.“ (OÚ ORP)

- **Posílení terénní práce sociálních pracovníků OSPOD a její kvality**

„Pro sociální pracovníky v terénu by bylo přínosem zvýšení jejich počtu, kompetencí, jasného platového zařazení a zejména zjednodušení administrativy. Toto by se promítlo na zvýšení kvality práce v rodinách (v terénu).“ (OÚ ORP)

6. Závěr

Výsledky pilotního šetření mapujícího zkušenosti a názory pracovníků orgánů sociálně-právní ochrany dětí na úrovni OÚ ORP a KÚ v oblasti zprostředkování náhradní rodinné péče potvrdily, že romské děti bývají nejčastěji svěřovány do pěstounské péče příbuzných. Ke zprostředkování NRP u romských dětí dochází v praxi minimálně. Vzhledem k nedostatku žadatelů o zprostředkování náhradní rodinné péče ochotných přijmout romské dítě do osvojení či dlouhodobé pěstounské péče bývá u romských dětí mladšího věku snahou OSPOD ve spolupráci s Úřadem pro mezinárodně právní ochranu dětí dosáhnout jejich svěření do péče náhradních rodičů žijících v zahraničí. Podobně jako u dětí většinového etnika se nejobtížněji hledají náhradní rodiče pro starší než nejmenší děti, děti se zdravotním znevýhodněním a větší sourozenecké skupiny.

Mezi největší překážky v procesu zprostředkování náhradní rodinné péče romským dětem patří již zmíněný nedostatek žadatelů ochotných přijmout romské dítě, nedostatek žadatelů romského etnika, obavy žadatelů z genetických dispozic dětí nebo kulturních odlišností. Velmi významnou roli bohužel hrají i obavy žadatelů z nepřijetí dítěte širší rodinou, nejbližším okolím (škola, sousedé apod.) a většinovou společností, které odrážejí současné celospolečenské klima.

Literatura

NOZ. Zákon č. 89/2012 Sb., občanský zákoník

Paloncyová, J., Barvíková, J. 2020. *Kvalifikované odhady pracovníků obcí s rozšířenou působností a krajských úřadů počtů zprostředkování náhradní rodinné péče s ohledem na etnickou příslušnost dětí v roce 2018*. Praha: VÚPSV, v. v. i.

VOP. 2012. *Popis metody a výsledky výzkumu etnického složení žáků bývalých zvláštních škol v ČR v roce 2011/2012*. Dostupné z: https://www.ochrance.cz/fileadmin/user_upload/DISKRIMINACE/Vyzkum/Vyzkum_skoly-zprava.pdf.

Zkušenosti KÚ se zprostředkováním náhradní rodinné péče 2018. Pilotní vlna šetření.

Zkušenosti ORP se zprostředkováním náhradní rodinné péče 2018. Pilotní vlna šetření.

ZSPOD. Zákon č. 359/1999 Sb., zákon o sociálně-právní ochraně dětí

Přílohy

Dotazník pro pracovníky OSPOD krajských úřadů

Vážená paní, vážený pane,

děkujeme Vám, že jste reagovali na prosbu o vyplnění dotazníku a vstoupili na tuto stránku.

Tento dotazník je určen pro pracovníky OSPOD KÚ, kteří spravují evidenci dětí pro účely zprostředkování NRP, aktivně pracují se spisovou dokumentací dětí, spolupracují s pracovišti OSPOD OÚ ORP, podílejí se na odborném posuzování dětí pro účely zprostředkování osvojení nebo pěstounské péče atd.

Po vyplnění dotazníku nezapomeňte kliknout na ikonu „Dokončit“ na konci poslední stránky dotazníku. Vložená data tak budou odeslána na server Výzkumného ústavu práce a sociálních věcí, v. v. i.

Pokud byste v průběhu vyplňování dotazníku potřeboval/a práci s ním přerušit, klikněte na ikonu „Přerušit“ na konci stránky. Objeví se výzva k vyplnění Vaší kontaktní e-mailové adresy, na kterou Vám bude zaslán odkaz na webový formulář s doposud vyplněnými otázkami. Po kliknutí na odkaz, který Vám bude zaslán na Vámi uvedený email, můžete ve vyplňování dotazníku pokračovat od místa, kde jste přestali.

Ikona „Zpět“, kterou najdete rovněž na konci stránky, slouží k rychlému návratu na předešlou stránku dotazníku.

V případě jakýchkoli nejasností nebo technických potíží při vyplňování dotazníku Vám Vaše dotazy rádi zodpovíme na adrese jana.paloncycova@vupsv.cz nebo tel. číslo 211 152 744, případně na adrese jana.barvikova@vupsv.cz nebo tel. číslo 211 152 741.

Prosíme o vyplnění dotazníku do 10. 1. 2020.

Předem Vám děkujeme za Váš čas a spolupráci!

Se srdečným pozdravem jménem výzkumného týmu

Mgr. Jana Barvíková, Ph.D.

Výzkumný ústav práce a sociálních věcí, v. v. i.

Výzkum je realizovaný pro potřeby MPSV ČR v rámci projektu „Identifikace bariér v přístupu romských dětí ke zprostředkování náhradní rodinné péče“.

IDENTIFIKAČNÍ ÚDAJE (KÚ)

S1. Kraj:

S2. Telefonní číslo na pracovníka, který vyplňuje dotazník:

S3. E-mail pracovníka, který vyplňuje dotazník:

TABULKA PRO ZJIŠTĚNÍ POČTU ROMSKÝCH DĚTÍ UMÍSTĚNÝCH DO NÁHRADNÍ RODINNÉ PÉČE V DANÉM ROCE (KVALIFIKOVANÉ ODHADY POČTŮ) - KÚ

Kvalifikované odhady za rok 2018

I.A Celkový počet dětí v evidenci ke zprostředkování náhradní rodinné péče k 1. 1. 2018	
I.B – z toho romské etnikum	
II.A Počet dětí, které byly v roce 2018 do této evidence zařazeny	
II.B – z toho romské etnikum	
III.A Počet dětí, kterým byla v roce 2018 zprostředkována péče před osvojením	
III.B – z toho romské etnikum	
IV.A Počet dětí, kterým bylo v roce 2018 zprostředkováno osvojení	
IV.B – z toho romské etnikum	
V.A Počet dětí, kterým byla v roce 2018 zprostředkována předpěstounská péče	
V.B – z toho romské etnikum	
VI.A Počet dětí, kterým byla v roce 2018 zprostředkována pěstounská péče	
VI.B – z toho romské etnikum	
VII.A Počet dětí, kterým bylo v roce 2018 zprostředkováno poručení s osobní péčí	
VII.B – z toho romské etnikum	
VIII.A Počet dětí, jejichž údaje byly v roce 2018 zpřístupněny ÚMPOD	
VIII.B – z toho romské etnikum	
IX.A Počet dětí vyřazených v roce 2018 jiným způsobem z této evidence (návrat do rodiny po úpravě poměrů, svěření do péče atd.)	
IX.B – z toho romské etnikum	
X.A Počet dětí v této evidenci zemřelých v roce 2018	
X.B – z toho romské etnikum	
XI.A Celkový počet dětí v evidenci ke zprostředkování náhradní rodinné péče k 31. 12. 2018 (1)	
XI.B – z toho romské etnikum (2)	

(1) Řádek XI.A = I.A + II.A - III.A - IV.A - V.A - VI.A - VII.A - IX.A - X.A.

(2) Řádek XI.B = I.B + II.B - III.B - IV.B - V.B - VI.B - VII.B - IX.B - X.B.

ZKUŠENOSTI KÚ SE ZPROSTŘEDKOVÁNÍM NÁHRADNÍ RODINNÉ PÉČE

ODPOVĚDI V TÉTO ČÁSTI DOTAZNÍKU BUDOU ZPRACOVÁVÁNY A NÁSLEDNĚ PUBLIKOVÁNY ZCELA ANONYMNĚ.

NEJPRVE BYCHOM SE RÁDI ZAMĚŘILI NA DĚTI, KTERÉ JSOU VE VAŠEM KRAJI ZAŘAZENY V EVIDENCI DĚTÍ PRO ZPROSTŘEDKOVÁNÍ NÁHRADNÍ RODINNÉ PÉČE. BUDEME RÁDI, KDYŽ SE S NÁMI PODĚLÍTE O VAŠE ZKUŠENOSTI Z POSLEDNÍCH CCA 3 LET.

1. Kde dle Vašich zkušeností pobývají děti v okamžiku, kdy jsou zařazeny do evidence dětí ke zprostředkování náhradní rodinné péče?

Vyberte prosím 3 nejčastější varianty, a to zvlášť pro většinové a romské etnikum.

	A. Většinové etnikum	B. Romské etnikum
Původní rodina		
Porodnice		
Dětský domov pro děti do 3 let		
Dětský domov či jiné školské zařízení		
ZDVOP		
Zařízení sociálních služeb (domov pro osoby se zdravotním postižením, domov se zvláštním režimem, případně jiné zařízení sociálních služeb)		
Předpěstounská péče		
Pěstounská péče		
Poručenství s osobní péčí		
Péče před osvojením		
Osvojení		
Jiné		
Neumím posoudit		

2. Zaměříme-li se na děti, které jsou v současné době v evidenci dětí, kterým je potřeba zprostředkovat náhradní rodinnou péči, řekl/a byste, že jsou romské děti v průměru spíše mladší, zhruba stejně staré nebo spíše starší než děti většinového etnika?

Vyberte prosím jednu odpověď.

1. spíše mladší
2. zhruba stejně staré
3. spíše starší
4. neumím posoudit

3. Dle Vašich zkušeností, jak často mají romské děti, které jsou v evidenci dětí ke zprostředkování náhradní rodinné péče, nějaké zdravotní postižení, omezení, vývojové vady apod. v porovnání s dětmi většinového etnika v evidenci?

Vyberte prosím jednu odpověď.

1. rozhodně častěji
2. spíše častěji
3. zhruba stejně často
4. spíše méně často
5. rozhodně méně často
6. neumím posoudit

4. Je u romského etnika v porovnání s většinovým častější, že jsou v evidenci dětí ke zprostředkování náhradní rodinné péče sourozenecké skupiny (dvě a více dětí)?

Vyberte prosím jednu odpověď.

1. rozhodně častější
2. spíše častější
3. zhruba nastejno
4. spíše méně časté
5. rozhodně méně časté
6. neumím posoudit

5. Jsou dle Vašich zkušeností děti romského etnika častěji svěřovány do příbuzenské pěstounské péče než do zprostředkované pěstounské péče?

1. ano
2. ne
3. není v tom rozdíl
4. neumím posoudit

6. Do jaké míry souhlasíte s následujícími výroky?

Vyberte prosím jednu odpověď v každém řádku.

	Rozhodně souhlasím	Spíše souhlasím	Spíše nesouhlasím	Určitě nesouhlasím	Neumím posoudit
A. Pro romské dítě je obtížnější nalézt náhradního rodiče než pro dítě většinového etnika.					
B. Pro romské dítě je snadnější nalézt pěstouny než osvojitele.					
C. Pro dítě většinového etnika je snadnější nalézt pěstouny než osvojitele.					
D. Romské dítě je častěji než dítě většinového etnika umístěno do pěstounské péče příbuzného.					
E. U dětí většinového etnika se v porovnání s romskými dětmi stává častěji, že o ně rodiče nejeví zájem.					
F. Je snadnější najít náhradní rodiče pro sourozeneckou skupinu většinového etnika než pro sourozeneckou skupinu romského etnika.					

7. Představte si dvě děti stejného pohlaví, věku, zdravotního stavu apod., které se liší pouze v etnickém původu. Jedno je romského etnika, druhé je většinového etnika. Liší se podle Vašich zkušeností nějak délka trvání procesu zprostředkování pěstounské péče nebo osvojení?

Vyberte prosím pro každé dítě v uvedeném věku jednu odpověď v každém sloupci (tj. pro případ pěstounské péče a osvojení)

	I. Pěstounská péče	II. Osvojení
A. Dítě mladší 1 roku	1. u romského je výrazně kratší než u většinového 2. u romského je spíše kratší než u většinového 3. není rozdíl mezi etniky 4. u většinového je spíše kratší než u romského 5. u většinového je výrazně kratší než u romského 6. neumím posoudit	1. u romského je výrazně kratší než u většinového 2. u romského je spíše kratší než u většinového 3. není rozdíl mezi etniky 4. u většinového je spíše kratší než u romského 5. u většinového je výrazně kratší než u romského 6. neumím posoudit
B. Dítě ve věku 6 let	1. u romského je výrazně kratší než u většinového 2. u romského je spíše kratší než u většinového 3. není rozdíl mezi etniky 4. u většinového je spíše kratší než u romského 5. u většinového je výrazně kratší než u romského 6. neumím posoudit	1. u romského je výrazně kratší než u většinového 2. u romského je spíše kratší než u většinového 3. není rozdíl mezi etniky 4. u většinového je spíše kratší než u romského 5. u většinového je výrazně kratší než u romského 6. neumím posoudit
C. Dítě ve věku 12 let	1. u romského je výrazně kratší než u většinového 2. u romského je spíše kratší než u většinového 3. není rozdíl mezi etniky 4. u většinového je spíše kratší než u romského 5. u většinového je výrazně kratší než u romského 6. neumím posoudit	1. u romského je výrazně kratší než u většinového 2. u romského je spíše kratší než u většinového 3. není rozdíl mezi etniky 4. u většinového je spíše kratší než u romského 5. u většinového je výrazně kratší než u romského 6. neumím posoudit

8. V případě, že jste v otázce č. 7 uvedl/a alespoň v jednom příkladu (dítě mladší 1 roku, dítě ve věku 6 let, dítě ve věku 12 let), že proces zprostředkování pěstounské péče nebo osvojení trvá u romských dětí déle než u dětí většinového etnika, jaké jsou podle Vás hlavní důvody?

Vyberte prosím v každém řádku jednu odpověď.

	Rozhodně ano	Spíše ano	Spíše ne	Určitě ne	Neumím posoudit
A. Žadatelů, kteří jsou ochotni přijmout dítě romského etnika, je málo					
B. Je nedostatek žadatelů romského etnika					
C. Žadatelé se obávají nepřijetí dítěte jejich širší rodinou					
D. Žadatelé se obávají nepřijetí dítěte jejich nejbližším okolím v místě bydliště (škola, sousedé apod.)					
E. Žadatelé se obávají nepřijetí dítěte většinovou společností					
F. Žadatelé se obávají kulturních odlišností					
G. Žadatelé se obávají genetických dispozic dítěte					

9. Chcete-li k otázce č. 8 cokoli dodat, uvítáme Váš komentář...

10. Porovnáte-li děti romského a většinového etnika, jak často se podle Vašich zkušeností stává, že je spisová dokumentace dítěte předána Úřadu pro mezinárodněprávní ochranu dětí, aby zprostředkoval osvojení dítěte do zahraničí? Je to...

1. výrazně častěji u dětí romského etnika
2. spíše častěji u dětí romského etnika
3. u obou etnik stejně často
4. spíše častěji u dětí většinového etnika
5. výrazně častěji u dětí většinového etnika
6. neumím posoudit

NYNÍ BYCHOM SE RÁDI ZAMĚŘILI NA ZÁJEMCE O ZAŘAZENÍ DO EVIDENCE ŽADATELŮ O PŘIJETÍ DÍTĚTE DO NÁHRADNÍ RODINNÉ PÉČE

11. O jaký typ péče mají noví zájemci o zařazení do evidence žadatelů nejčastěji zájem?

Vyberte prosím dva nejčastější typy.

1. o pěstounskou péči
2. o pěstounskou péči na přechodnou dobu
3. o osvojení
4. o poručenství s osobní péčí
5. není v tom rozdíl
6. neumím posoudit

12. Jaký podíl zájemců o zařazení do evidence žadatelů je ochoten přijmout dítě romského etnika?

Zkuste prosím odhadnout v procentech...

13. Jak často se setkáváte s tím, že jsou mezi žadateli osoby romského etnika?

Vyberte prosím jednu odpověď.

1. velmi často
2. často
3. spíše výjimečně
4. nikdy
5. neumím posoudit

14. Bylo by podle Vás žádoucí, aby bylo žadatelů romského původu více?

Vyberte prosím jednu odpověď.

1. určitě ano
2. spíše ano
3. spíše ne
4. určitě ne
5. neumím posoudit

15. Domníváte se, že by proces zprostředkování pěstounské péče nebo osvojení romských dětí usnadnilo, kdyby bylo více romských žadatelů?

Vyberte prosím jednu odpověď.

1. určitě ano
2. spíše ano
3. spíše ne
4. určitě ne
5. neumím posoudit

16. Působí ve Vašem kraji pověřené osoby doprovázející pěstounské rodiny, případně i jiné organizace (např. kluby náhradních rodin atd.), které poskytují podporu náhradním rodinám s dítětem romského etnika?

Vyberte prosím jednu odpověď.

1. ano
2. ne
3. neumím posoudit

17. Pokud ano, jak hodnotíte spolupráci Vašeho krajského úřadu s těmito organizacemi? Vyberte prosím jednu odpověď.

1. vždy dobrá
2. převážně dobrá
3. ani dobrá, ani špatná
4. převážně špatná
5. vždy špatná
6. neumím posoudit
7. s žádnou takovou organizací nespolupracujeme/taková organizace v kraji není

18. Jsou tyto organizace schopné odpovídajícím způsobem odborně reagovat na potřeby náhradních rodin související s péčí o dítě romského etnika (např. rozvoj kompetencí ke zvládnutí předsudků a stereotypů, kterým může dítě v běžném prostředí čelit; téma identity dítěte z hlediska příslušnosti k etnické menšině; téma zprostředkování kontaktu s romskou kulturou a jazykem; kontakt dítěte s vlastní rodinou)?

1. určitě ano
2. spíše ano

3. spíše ne
4. určitě ne
5. neumím posoudit
6. žádná taková organizace v kraji není

19. Je kapacita a nabídka služeb těchto organizací dostačující s ohledem na potřeby náhradních rodičů dětí romského etnika ve Vašem kraji?

1. určitě ano
2. spíše ano
3. spíše ne
4. určitě ne
5. neumím posoudit
6. žádnou takovou organizaci v našem kraji nepotřebujeme

20. Pokud máte k problematice umístování romských dětí do náhradní rodinné péče či k tomuto dotazníku nějaký komentář či se chcete s námi detailněji podělit o Vaši zkušenost, budeme velice rádi.

Dotazník určený pracovníkům OSPOD obecních úřadů obcí s rozšířenou působností

Vážená paní, vážený pane,

děkujeme Vám, že jste reagovali na prosbu o vyplnění dotazníku a vstoupili na tuto stránku.

Tento dotazník je určen pro pracovníky OSPOD obecních úřadů obcí s rozšířenou působností, kteří se specializují na agendu NRP, v rámci níž vyhledávají děti, kterým je potřeba zprostředkovat NRP, zjišťují údaje potřebné ke zprostředkování a vedou za tímto účelem spisovou dokumentaci dětí, komunikují ve věci s příslušným pracovištěm OSPOD KÚ, atd.

Po vyplnění dotazníku nezapomeňte kliknout na ikonu „Dokončit“ na konci poslední stránky dotazníku. Vložená data tak budou odeslána na server Výzkumného ústavu práce a sociálních věcí, v. v. i.

Pokud byste v průběhu vyplňování dotazníku potřeboval/a práci s ním přerušit, klikněte na ikonu „Přerušit“ na konci stránky. Objeví se výzva k vyplnění Vaší kontaktní e-mailové adresy, na kterou Vám bude zaslán odkaz na webový formulář s doposud vyplněnými otázkami. Po kliknutí na odkaz, který Vám bude zaslán na Vámi uvedený email, můžete ve vyplňování dotazníku pokračovat od místa, kde jste přestali.

Ikona „Zpět“, kterou najdete rovněž na konci stránky, slouží k rychlému návratu na předešlou stránku dotazníku.

V případě jakýchkoli nejasností nebo technických potíží při vyplňování dotazníku Vám Vaše dotazy rádi zodpovíme na adrese jana.paloncyova@vupsv.cz nebo tel. číslo 211 152 744, případně na adrese jana.barvikova@vupsv.cz nebo tel. číslo 211 152 741.

Prosíme o vyplnění dotazníku do 15. 1. 2020.

Předem Vám děkujeme za Váš čas a spolupráci!

Se srdečným pozdravem jménem výzkumného týmu

Mgr. Jana Barvíková, Ph.D.

Výzkumný ústav práce a sociálních věcí, v. v. i.

Výzkum je realizovaný pro potřeby MPSV ČR v rámci projektu „Identifikace bariér v přístupu romských dětí ke zprostředkování náhradní rodinné péče“.

IDENTIFIKAČNÍ ÚDAJE (ORP)

S1. Název obce s rozšířenou působností:

S2. Kraj: vyberte z možností

S3. Telefonní číslo na pracovníka, který vyplňuje dotazník:

S4. E-mail pracovníka, který vyplňuje dotazník:

TABULKA PRO ZJIŠTĚNÍ POČTU ROMSKÝCH DĚTÍ UMÍSTĚNÝCH DO NÁHRADNÍ RODINNÉ PÉČE V DANÉM ROCE (KVALIFIKOVANÉ ODHADY POČTŮ) - ORP

Kvalifikované odhady za rok 2018

I.A Celkový počet dětí v evidenci ke zprostředkování náhradní rodinné péče k 1. 1. 2018	
I.B – z toho romské etnikum	
II.A Počet dětí, které byly v roce 2018 do této evidence zařazeny	
II.B – z toho romské etnikum	
III.A Počet dětí, kterým byla v roce 2018 zprostředkována péče před osvojením	
III.B – z toho romské etnikum	
IV.A Počet dětí, kterým bylo v roce 2018 zprostředkováno osvojení	
IV.B – z toho romské etnikum	
V.A Počet dětí, kterým byla v roce 2018 zprostředkována předpěstounská péče	
V.B – z toho romské etnikum	
VI.A Počet dětí, kterým byla v roce 2018 zprostředkována pěstounská péče	
VI.B – z toho romské etnikum	
VII.A Počet dětí, kterým bylo v roce 2018 zprostředkováno poručenství s osobní péčí	
VII.B – z toho romské etnikum	
VIII.A Počet dětí, jejichž údaje byly v roce 2018 zpřístupněny ÚMPOD	
VIII.B – z toho romské etnikum	
IX.A Počet dětí vyřazených v roce 2018 jiným způsobem z této evidence (návrát do rodiny po úpravě poměrů, svěření do péče atd.)	
IX.B – z toho romské etnikum	
X.A Počet dětí v této evidenci zemřelých v roce 2018	
X.B – z toho romské etnikum	
XI.A Celkový počet dětí v evidenci ke zprostředkování náhradní rodinné péče k 31. 12. 2018 (1)	
XI.B – z toho romské etnikum (2)	

(1) Řádek XI.A = I.A + II.A - III.A - IV.A - V.A - VI.A - VII.A - IX.A - X.A.

(2) Řádek XI.B = I.B + II.B - III.B - IV.B - V.B - VI.B - VII.B - IX.B - X.B.

ZKUŠENOSTI ORP SE ZPROSTŘEDKOVÁNÍM NÁHRADNÍ RODINNÉ PÉČE

ODPOVĚDI V TÉTO ČÁSTI DOTAZNÍKU BUDOU ZPRACOVÁVÁNY A NÁSLEDNĚ PUBLIKOVÁNY ZCELA ANONYMNĚ.

NEJPRVE BYCHOM SE RÁDI ZAMĚŘILI NA DĚTI, KTERÉ JSOU V EVIDENCI VAŠEHO OSPOD A SOUČASNĚ JSOU ZAŘAZENY V EVIDENCI DĚTÍ PRO ZPROSTŘEDKOVÁNÍ NÁHRADNÍ RODINNÉ PÉČE. BUDEME RÁDI, KDYŽ SE S NÁMI PODĚLÍTE O VAŠE ZKUŠENOSTI Z POSLEDNÍCH CCA 3 LET.

1. Kde dle Vašich zkušeností pobývají děti v okamžiku, kdy jsou zařazeny do evidence dětí pro zprostředkování náhradní rodinné péče?

Vyberte prosím 3 nejčastější varianty, a to zvlášť pro většinové a romské etnikum.

	A. Většinové etnikum	B. Romské etnikum
Původní rodina		
Porodnice		
Dětský domov pro děti do 3 let		
Dětský domov či jiné školské zařízení		
ZDVOP		
Zařízení sociálních služeb (domov pro osoby se zdravotním postižením, domov se zvláštním režimem, případně jiné zařízení sociálních služeb)		
Předpěstounská péče		
Pěstounská péče		
Poručenství s osobní péčí		
Péče před osvojením		
Osvojení		
Jiné		
Neumím posoudit		

2. Zaměříme-li se na děti, které jste nahlásili do evidence dětí, kterým je potřeba zprostředkovat náhradní rodinnou péči, vedené KÚ, řekl/a byste, že jsou romské děti v průměru spíše mladší, zhruba stejně staré nebo spíše starší než děti většinového etnika?

Vyberte prosím jednu odpověď.

1. spíše mladší
2. zhruba stejně staré
3. spíše starší
4. neumím posoudit

3. Dle Vašich zkušeností, jak často mají romské děti, které jsou v evidenci dětí ke zprostředkování náhradní rodinné péče, nějaké zdravotní postižení, omezení, vývojové vady apod. v porovnání s dětmi většinového etnika v evidenci?

Vyberte prosím jednu odpověď.

1. rozhodně častěji
2. spíše častěji
3. zhruba stejně často
4. spíše méně často
5. rozhodně méně často
6. neumím posoudit

4. Je u romského etnika v porovnání s většinovým častější, že jsou v evidenci dětí ke zprostředkování náhradní rodinné péče sourozenecké skupiny (dvě a více dětí)?

Vyberte prosím jednu odpověď.

1. rozhodně častější
2. spíše častější
3. zhruba nastejno
4. spíše méně časté
5. rozhodně méně časté
6. neumím posoudit

5. Jsou dle Vašich zkušeností děti romského etnika častěji svěřovány do příbuzenské pěstounské péče než do zprostředkované pěstounské péče?

1. ano
2. ne
3. není v tom rozdíl
4. neumím posoudit

6. Do jaké míry souhlasíte s následujícími výroky?

Vyberte prosím jednu odpověď v každém řádku.

	Rozhodně souhlasím	Spíše souhlasím	Spíše nesouhlasím	Určitě nesouhlasím	Neumím posoudit
A. Pro romské dítě je obtížnější nalézt náhradního rodiče než pro dítě většinového etnika.					
B. Pro romské dítě je snadnější nalézt pěstouny než osvojitele.					
C. Pro dítě většinového etnika je snadnější nalézt pěstouny než osvojitele.					
D. Romské dítě je častěji než dítě většinového etnika umístěno do pěstounské péče příbuzného.					
E. U dětí většinového etnika se v porovnání s romskými dětmi stává častěji, že o ně rodiče nejeví zájem.					
F. Je snadnější najít náhradní rodiče pro sourozeneckou skupinu většinového etnika než pro sourozeneckou skupinu romského etnika.					

7. Představte si dvě děti stejného pohlaví, věku, zdravotního stavu apod., které se liší pouze v etnickém původu. Jedno je romského etnika, druhé je většinového etnika. Liší se podle Vašich zkušeností nějak délka trvání procesu zprostředkování pěstounské péče nebo osvojení?

Vyberte prosím pro každé dítě v uvedeném věku jednu odpověď v každém sloupci (tj. pro případ pěstounské péče a osvojení)

	I. Pěstounská péče	II. Osvojení
A. Dítě mladší 1 roku	1. u romského je výrazně kratší než u většinového 2. u romského je spíše kratší než u většinového 3. není rozdíl mezi etniky 4. u většinového je spíše kratší než u romského 5. u většinového je výrazně kratší než u romského 6. neumím posoudit	1. u romského je výrazně kratší než u většinového 2. u romského je spíše kratší než u většinového 3. není rozdíl mezi etniky 4. u většinového je spíše kratší než u romského 5. u většinového je výrazně kratší než u romského 6. neumím posoudit
B. Dítě ve věku 6 let	1. u romského je výrazně kratší než u většinového 2. u romského je spíše kratší než u většinového 3. není rozdíl mezi etniky 4. u většinového je spíše kratší než u romského 5. u většinového je výrazně kratší než u romského 6. neumím posoudit	1. u romského je výrazně kratší než u většinového 2. u romského je spíše kratší než u většinového 3. není rozdíl mezi etniky 4. u většinového je spíše kratší než u romského 5. u většinového je výrazně kratší než u romského 6. neumím posoudit
C. Dítě ve věku 12 let	1. u romského je výrazně kratší než u většinového 2. u romského je spíše kratší než u většinového 3. není rozdíl mezi etniky 4. u většinového je spíše kratší než u romského 5. u většinového je výrazně kratší než u romského 6. neumím posoudit	1. u romského je výrazně kratší než u většinového 2. u romského je spíše kratší než u většinového 3. není rozdíl mezi etniky 4. u většinového je spíše kratší než u romského 5. u většinového je výrazně kratší než u romského 6. neumím posoudit

8. V případě, že jste v otázce č. 7 uvedl/a alespoň v jednom příkladu (dítě mladší 1 roku, dítě ve věku 6 let, dítě ve věku 12 let), že proces zprostředkování pěstounské péče nebo osvojení trvá u romských dětí déle než u dětí většinového etnika, jaké jsou podle Vás hlavní důvody?

Vyberte prosím v každém řádku jednu odpověď.

	Rozhodně ano	Spíše ano	Spíše ne	Určitě ne	Neumím posoudit
A. Žadatelů, kteří jsou ochotni přijmout dítě romského etnika, je málo					
B. Je nedostatek žadatelů romského etnika					
C. Žadatelé se obávají nepřijetí dítěte jejich širší rodinou					
D. Žadatelé se obávají nepřijetí dítěte jejich nejbližším okolím v místě bydliště (škola, sousedé apod.)					
E. Žadatelé se obávají nepřijetí dítěte většinovou společností					
F. Žadatelé se obávají kulturních odlišností					
G. Žadatelé se obávají genetických dispozic dítěte					

9. Chcete-li k otázce č. 8 cokoli dodat, uvítáme Váš komentář...

10. Porovnáte-li děti romského a většinového etnika, jak často se podle Vašich zkušeností stává, že je spisová dokumentace dítěte předána Úřadu pro mezinárodněprávní ochranu dětí, aby zprostředkoval osvojení dítěte do zahraničí? Je to...

1. výrazně častěji u dětí romského etnika
2. spíše častěji u dětí romského etnika
3. u obou etnik stejně často
4. spíše častěji u dětí většinového etnika
5. výrazně častěji u dětí většinového etnika
6. neumím posoudit

NYNÍ BYCHOM SE RÁDI ZAMĚŘILI NA ZÁJEMCE O ZAŘAZENÍ DO EVIDENCE ŽADATELŮ O PŘIJETÍ DÍTĚTE DO NÁHRADNÍ RODINNÉ PÉČE

11. O jaký typ péče mají noví zájemci o zařazení do evidence žadatelů nejčastěji zájem?

Vyberte prosím dvě odpovědi.

1. o pěstounskou péči
2. o pěstounskou péči na přechodnou dobu
3. o osvojení
4. o poručenství s osobní péčí
5. není v tom rozdíl
6. neumím posoudit

12. Jaký podíl zájemců o zařazení do evidence žadatelů je ochoten přijmout dítě romského etnika?

Zkuste prosím odhadnout v procentech...

13. Jak často se setkáváte s tím, že jsou mezi žadateli osoby romského etnika?

Vyberte prosím jednu odpověď.

1. velmi často
2. často
3. spíše výjimečně
4. nikdy
5. neumím posoudit

14. Bylo by podle Vás žádoucí, aby bylo žadatelů romského původu více?

Vyberte prosím jednu odpověď.

1. určitě ano
2. spíše ano
3. spíše ne
4. určitě ne
5. neumím posoudit

15. Domníváte se, že by proces zprostředkování pěstounské péče nebo osvojení romských dětí usnadnilo, kdyby bylo více romských žadatelů?

Vyberte prosím jednu odpověď.

1. určitě ano
2. spíše ano
3. spíše ne
4. určitě ne
5. neumím posoudit

16. Působí ve Vašem správním obvodě či v dostupné vzdálenosti pověřené osoby doprovázející pěstounské rodiny, případně i jiné organizace (např. kluby náhradních rodin atd.), které poskytují podporu náhradním rodinám s dítětem romského etnika?

Vyberte prosím jednu odpověď.

1. ano
2. ne
3. neumím posoudit

17. Pokud ano, jak hodnotíte spolupráci Vašeho pracoviště s těmito organizacemi?

Vyberte prosím jednu odpověď.

1. vždy dobrá
2. převážně dobrá
3. ani dobrá, ani špatná
4. převážně špatná
5. vždy špatná
6. neumím posoudit
7. s žádnou takovou organizací nespolupracujeme/taková organizace v kraji není

18. Jsou tyto organizace schopné odpovídajícím způsobem odborně reagovat na potřeby náhradních rodin související s péčí o dítě romského etnika (např. rozvoj kompetencí ke zvládnání předsudků a stereotypů, kterým může dítě v běžném prostředí čelit; téma identity dítěte z hlediska příslušnosti k etnické menšině; téma zprostředkování kontaktu s romskou kulturou a jazykem; kontakt dítěte s vlastní rodinou)?

1. určitě ano
2. spíše ano
3. spíše ne
4. určitě ne
5. neumím posoudit
6. žádná taková organizace v kraji není

19. Je kapacita a nabídka služeb těchto organizací dostačující s ohledem na potřeby náhradních rodičů dětí romského etnika ve Vašem správním obvodě?

1. určitě ano
2. spíše ano
3. spíše ne
4. určitě ne
5. neumím posoudit
6. žádnou takovou organizaci v našem kraji nepotřebujeme

20. Má Vaše pracoviště OSPOD zkušenost s doprovázením pěstounů, kteří mají v péči dítě romského etnika?

1. ano
2. ne

21. Pokud ano, liší se dle Vašich zkušeností potřeby pěstounských rodin, které mají svěřené do péče dítě romského etnika, od potřeb těch, které mají v péči dítě většinového etnika?

1. ano
2. ne
3. neumím posoudit
4. zkušenost s doprovázením pěstounů, kteří mají v péči dítě romského etnika, nemáme

22. Máte ve svém správním obvodu možnost zajistit pěstounské rodině s dítětem romského etnika další doprovodné služby, které na tyto specifické potřeby reagují?

1. ano
2. ne
3. neumím posoudit

23. Pokud máte k problematice umístování romských dětí do náhradní rodinné péče či k tomuto dotazníku nějaký komentář či se chcete s námi detailněji podělit o Vaši zkušenost, budeme velice rádi.