

PÉČE CHŮV

METODIKA PRO RODIČE

Jana Barvíková

Jana Paloncyová

VÚPSV, v.v.i.

2014

Studie vznikla v rámci projektu
Nové formy denní péče o děti v České republice

CZ.1.04/5.1.01/77.00038

http://www.vupsv.cz/index.php?p=care_for_children&site=default

Projekt je financován z ESF prostřednictvím OP LZZ a ze státního rozpočtu ČR.



**PODPORUJEME
VAŠI BUDOUCNOST**
www.esfcr.cz

Obsah

Úvod.....	4
Proč právě chůva?	4
Náplň práce chůvy	6
<i>Etický kodex chůvy</i>	7
Kvalifikační požadavky pro chůvu	10
<i>Další možnosti získání kvalifikace</i>	11
Profesionální formy péče – právní minimum.....	14
<i>Ziskové (komerční) formy péče</i>	16
<i>Neziskové (nekomerční) formy</i>	22
„Neprofesionální“ péče – právní minimum	24
<i>Poskytování „neprofesionální“ péče za úplatu - příležitostná činnost</i>	24
<i>Bezúplatné poskytování „neprofesionální“ péče</i>	25
Chůvy na černém trhu	26
Jak vybrat chůvu.....	28
Smlouva mezi rodiči a chůvou.....	31
Literatura.....	33
Příloha 1 – Příklad smlouvy mezi chůvou a rodičem I.	35
Příloha 2 – Příklad smlouvy mezi chůvou a rodičem II.....	40
Příloha 3 – Příklad smlouvy mezi rodičem a agenturou.....	44
Příloha 4 – Smlouva o poskytování péče dle francouzského vzoru	48

Úvod

Tato publikace má usnadnit rodičům orientaci na současném trhu individuálních služeb péče o děti a poskytnout jim potřebné informace pro výběr spolehlivé chůvy pro jejich dítě a doporučení, jak předcházet problémům, které by mohly při jejich využívání nastat. Věříme, že obeznamenost rodičů s jejich možnostmi a jejich vyšší náročnost vůči poskytovatelům individuálních služeb péče o děti přispěje k dalšímu rozvoji a zkvalitňování těchto služeb a zvýšení kreditu profese chůvy.

Profese chůvy je od roku 2012 definována v Národní soustavě povolání (NSP). V rámci odborného směru Služby provozní a osobní jsou do tohoto povolání zařazeny dvě typové pozice:

- *Chůva pro děti do zahájení povinné školní docházky* pečuje o dítě nebo děti v soukromé domácnosti podle pokynů rodičů, kterým je za svou práci zodpovědná.
- *Chůva pro dětské koutky* samostatně a krátkodobě pečuje o děti ve speciálním oddělení zřizovatele dětského koutku. Jejím hlavním úkolem je zajištění vhodné hry pro děti různých věkových kategorií a dbát na bezpečnost dětí.

To, že chůva je v České republice oficiálně uznané povolání s předepsanými kvalifikačními požadavky, ještě není v obecném povědomí veřejnosti. Pro individuální služby péče o děti je



používáno např. ještě pojmenování pečovatelka, chůvička, paní na hlídání, au-pair. Najímání chův se u nás bohužel zatím odehrává převážně v rámci šedé zóny ekonomiky, důvodem jsou zejména výrazně nižší ceny na neoficiálním trhu, a to v kontextu příjmové situace rodin, preference co nejnižších cen a vysoké míry tolerance práce na černo v české společnosti. Upřednostňování volby nekvalifikované síly přitom není dáno jen poměrem cen služeb kvalifikovaných, profesionálních chův a výše příjmů rodičů. I lidé s vysokými příjmy, kteří by si mohli dovolit najmout profesionální chůvu, často využívají nekvalifikované síly z černého trhu. Povolání chůvy nemá v České republice dlouhou tradici, a i když někteří rodiče při výběru chůvy upřednostňují profesionálky, které se mohou prokázat mj. příslušným vzděláním, v části české veřejnosti je stále zakořeněna představa, že chůva nepotřebuje žádnou zvláštní kvalifikaci – péči o dítě zvládne přece každý.

Proč právě chůva?

Péči chůvy dávají zpravidla přednost rodiče nejmenších dětí - zejména u dětí do jednoho roku, až dvou, tří let. Volí ji především rodiče, kteří minimálně do určitého věku dítěte upřednostňují individuální přístup v péči o ně (mimo kolektivní zařízení) a/nebo vzhledem ke svému životnímu stylu či nárokům zaměstnání vyžadují flexibilitu služeb, jakou jim zařízení péče o děti nemůže poskytnout. Někdy je volba chůvy nouzovým řešením v situaci nedostatečných kapacit jeslí a mateřských škol. Na rozdíl od kolektivních služeb péče o děti (např. mateřské školy) individuální služby péče o děti u nás nejsou finančně podporovány státem (dotace, daňové úlevy) a nekomerční projekty, v nichž jsou jejich ceny dotované z evropských fondů, jsou k dispozici jen ojediněle. Ceny služeb individuální péče jsou tedy dnes pro většinu rodičů příliš drahé na to, aby si je mohli dovolit využívat v režimu pravidelné celodenní péče, převážně jsou tedy využívány pro pravidelnou či nárazovou krátkodobou péči. Další možné výhody a nevýhody péče chůvy pro dítě, rodiče a chůvu shrnuje tabulka.

Péče chůvy očima expertů z praxe

	pro dítě	pro rodiče	pro chůvu
výhody	<ul style="list-style-type: none"> • individuální péče o dítě blízkou osobou (matka, babička, chůva) v nejujtějším věku (dítě je zralé pro péči v kolektivním zařízení ve 3 letech) • pocit bezpečí ve vlastním prostředí (kontakt s jinými dětmi a dospělými na dětských hřištích, v kroužcích a v rámci přátel a rodiny je v raném věku pro socializaci dítěte dostačující) • postupné zvykání dítěte na odloučení od matky • příprava na přechod dítěte do zařízení kolektivní péče • obohacení zážitků, podnětů, příznivý vliv na celkový vývoj a rozvoj dítěte • nižší nemocnost než v případě docházky do kolektivního zařízení 	<ul style="list-style-type: none"> • sounáležitost s rodinou - výchovné postupy probíhají v souladu s přáním rodičů • flexibilita služeb (časová, prostorová, co do rozsahu a typu péče) a možnost individuální domluvy • postupné zvykání dítěte na odloučení od matky • příprava na přechod dítěte do zařízení kolektivní péče • příležitost pro matku/otce být zapojeni na trhu práce • příležitost pro odpočinek matky/otce a nabrání nové energie pro péči o dítě • hlídání dítěte v případě nemoci 	<ul style="list-style-type: none"> • velmi kreativní povolání • nestereotypní povolání – stále je třeba se učit • svoboda, flexibilita – chůva si může pracovní dobu a činnosti naplánovat, samozřejmě v součinnosti s rodinou a s potřebami dítěte • individuální práce s malým počtem dětí, v praxi převážně s jedním dítětem
nevýhody		<ul style="list-style-type: none"> • omezená zastupitelnost chůvy v případě nemoci, dovolené (pokud není napojena na agenturu) • finanční nedostupnost (zejména u pravidelné péče) pro rodiny s běžnými příjmy • narušení soukromí rodiny, nutnost domluvy všech členů rodiny • pro někoho náročné odhodlat se svěřit dítě cizímu člověku • u matek někdy problém vyrovnat se s pocity žárlivosti vůči chůvě, osobními výčitkami z pochybností o správnosti rozhodnutí o návratu do zaměstnání apod. 	<ul style="list-style-type: none"> • vysoké požadavky na znalosti, dovednosti, osobní odpovědnost • sociální izolace od dospělých (podobná izolace jako matka na rodičovské dovolené, zejména pracuje-li chůva na plný úvazek) • omezená zastupitelnost v případě nemoci, dovolené (pokud není chůva napojena na agenturu) • absence možnosti sdílení, porady s kolegou, supervize a možnost profesního růstu vůbec • dočasnost a nejistota kontraktu – např. dítě odroste, nastoupí do školky, rodiče ztratí práci • povolání vhodné spíše pro přivýdělek - vzhledem k převaze poptávky rodičů po příležitostném hlídání obtížně pokrýt rozsah celého úvazku • příjem i při plném úvazku obtížně stačí na krytí životních nákladů chůvy • povolání vhodné zejména pro svobodné mladé ženy, nebo v generaci 50 plus (žena s vlastními malými dětmi není schopná zajistit garanci služby)

Pozn. Tabulka shrnuje hlavní závěry skupinové diskuse s odborníky v oblasti individuálních služeb péče o děti pořádané v rámci projektu.

Náplň práce chůvy



Národní soustava povolání specifikuje pracovní činnosti pro chůvu pro děti do zahájení školní docházky a pro chůvu pro dětské koutky.

Pracovní činnosti dle Národní soustavy povolání	
<i>Chůva pro děti do zahájení povinné školní docházky¹</i>	<i>Chůva pro dětské koutky²</i>
<ul style="list-style-type: none"> ➤ jednorázové a pravidelné hlídání dětí ve své domácnosti ➤ jednorázové a pravidelné hlídání dětí v domácnosti klienta ➤ uplatňování metod a forem pedagogické práce s ohledem na věk dítěte ➤ dodržování zásad prevence úrazů a bezpečnosti ➤ poskytování první pomoci při úrazech a poranění dítěte ➤ péče o běžně nemocné dítě v domácím ošetřování ➤ vedení dítěte k hygienickým návykům ➤ uvedení zásad správného životního stylu podle věku dítěte ➤ řešení nepříznivých výchovných situací z pedagogicko-psychologického hlediska ➤ dodržování etických principů při práci chůvy a vedení dítěte k morálním hodnotám ➤ orientace v pracovně právních vztazích uplatnitelných v profesním životě chůvy ➤ dodržování provozních a hygienických pravidel při práci s dětmi 	<ul style="list-style-type: none"> ➤ krátkodobé zajištění péče o kolektiv dětí různých věkových kategorií ➤ dodržování zásad prevence úrazů a bezpečnosti ➤ poskytování první pomoci ➤ řešení situací v dětském kolektivu z pedagogicko-psychologického hlediska ➤ uplatňování znalostí o vývojových etapách dítěte v praxi ➤ dodržování základních principů při práci chůvy pro dětské koutky ➤ orientace v pracovně právních vztazích uplatnitelných v profesním životě chůvy ➤ dodržování provozních a hygienických pravidel při práci s dětmi

Zdroj: Národní soustava povolání

Do pracovní náplně chůvy nepatří domácí úklidové a pomocné práce. Profesionální kvalifikovaná chůva věnuje 100 % své pozornosti dítěti. Je to důležité především z hlediska kvality péče a bezpečnosti dítěte - většina úrazů se malým dětem stává, je-li pozornost pečující osoby rozptýlena jinou činností. *Požadovat po chůvě vykonávání domácích prací by bylo v rozporu jak s pracovní náplní chůvy, tak pod úroveň její kvalifikace, ale zejména na úkor Vašeho dítěte.*

¹ http://katalog.nsp.cz/karta_tp.aspx?id_jp=101722&kod_sm1=20

² http://katalog.nsp.cz/karta_tp.aspx?id_jp=101723&kod_sm1=20

Etický kodex chůvy

Jednotný, obecně závazný dokument, který by upravoval obecná i konkrétní pravidla práce v profesi chůvy, zatím neexistuje. Řada agentur, které zprostředkovávají služby chův a dětských koutků, si vytvořila vlastní etický kodex chůvy, který jsou jejich chůvy povinny dodržovat. Většinou má podobu stručného desatera, které vyvěšují na svých webových stránkách.



ETICKÝ KODEX CHŮVY

1. Řádně a zodpovědně pečuje o svěřené dítě.
2. Pečuje o dítě v době a v místě, na kterém se shodla s rodiči.
3. Respektuje pravidla a zvyky rodiny.
4. Dbá na zdravý vývoj dítěte. Odpovídá za používání vhodných výchovných metod a forem práce, uplatňuje individuální přístup k dítěti.
5. Řídí a organizuje činnost s dětmi tak, aby předcházela úrazům, a řídí se zásadami prevence úrazů.
6. Využívá všech dostupných pomůcek k vytvoření bezpečného prostředí pro dítě.
7. Dbá na čistotu dítěte a pořádek v jeho okolí a na dodržování hygienických zásad.
8. Udržuje kontakt s rodiči dětí, průběžně je informuje o činnosti a o případných výchovných a zdravotních problémech.
9. Zachovává mlčenlivost o soukromí klientů.
10. Dbá na vlastní vzhled, vystupování a kultivovaný projev.

Zdroj: http://www.chuvicka.cz/eticky_kodex.html

Obsáhlejší znění etického kodexu chůvy bylo publikováno v příručce *Jak být dobrou chůvou?*³ Jeho znalost může být užitečná i pro rodiče, jelikož dává představu o práci profesionální chůvy, její roli ve vztahu k rodině dítěte a o funkčním nastavení vzájemných hranic.

1. Chůva hlídá dítě (děti) v době a místě, na kterém se shodla s rodiči. Na hlídání se chůva dostavuje vždy včas. S rodičem se vždy nejprve domluví na harmonogramu hlídacího dne, rodič vždy ví, zda je součástí dne také vycházka a do kterých míst chůva s dítětem půjde. Nastane-li jakákoliv změna, chůva rodiče (a koordinátorku hlídání, je-li⁴) ihned informuje.

³ Kerdíková, Z. 2013. *Jak být dobrou chůvou? Metodika vzdělávání chův pro děti ve věku 0-6 let.* Zdravotnické zařízení MČ Praha 4

⁴ např. v případě spolupráce s agenturou zprostředkující služby chův

2. Chůva je k rodičům dítěte empatická, naslouchá jejich přáním týkajícím se péče o dítě (děti). Chůva musí respektovat, že rodiče dítěte budou při prvním setkání zvědaví na její zázemí, zkušenosti s péčí o děti atd. Chůva jde dítěti (dětem) vždy příkladem, dbá na vlastní vzhled, vystupování a kultivovaný projev. Během své pracovní doby nekouří, nepožívá alkohol a jiné návykové látky, netelefonuje, nesleduje TV atd.

3. Chůva řádně, zodpovědně a svědomitě pečuje o svěřené dítě (děti). Svěřeným dětem chůva věnuje aktivní pozornost. Dodržuje s dětmi běžná hygienická pravidla (např. mytí rukou před jídlem, po použití WC) a dbá na čistotu a hygienu dítěte. V případě jakýchkoliv problémů (např. neutišitelný pláč, zranění, pád, nemoc dítěte) okamžitě kontaktuje rodiče (a koordinátorku hlídání, je-li).

4. Bezpečnost a zdraví dítěte (děti) jsou vždy na prvním místě. Chůva chrání dítě (děti) před zraněním a nevystavuje ho (je) nebezpečným situacím, které dítěti v domácnosti či venku hrozí. Rodiči svěřuje chůvě to nejcennější, co má, a to jeho dítě (děti). Chůva řídí a organizuje činnost s dětmi tak, aby předcházela úrazům, a řídí se zásadami prevence úrazů. Při příchodu do domácnosti si chůva zajistí riziková místa, která by dítě mohla zranit, připraví si pro dítě prostředí tak, aby na sebe nemohlo nic strhnout, vylít, uhodit se, sníst atd. Zajišťuje dostatečné a vhodné oblečení dítěte, hygienu a pitný režim. Venku kontroluje bezpečnost dětských hřišť.

5. Chůva vždy musí respektovat řád, pravidla a zvyklosti rodiny. Chůva respektuje a dodržuje výchovná pravidla rodiny a dbá na rozvoj dítěte v souladu s přáním a zásadami rodiny. S rodiči se domlouvá na postupech řešení konkrétních situací. Je empatická, snaží se postihnout atmosféru rodiny a ve stejném duchu s dítětem (děti) pracovat.

6. Chůva o své výchově komunikuje s rodiči dítěte (děti), informuje je o vývoji dítěte (děti) a upozorňuje na nevhodné chování, dbá při předávání dítěte rodiči na informování o společném stráveném dni, při nevhodném chování dítěte se s rodičem domlouvá na dalším výchovném postupu.

7. Chůva podporuje fyzický a duševní vývoj dítěte (děti) tak, aby měla dětem co nabídnout, byla aktivní a dokázala své zkušenosti a nápady dětem předávat. Chová se k dětem vlídně. Chůva respektuje individualitu, zvyky a potřeby každého dítěte, do ničeho děti nenutí. Navrhuje činnosti, hry a hračky vhodné pro dítě (děti), snaží se zaujmout, ale nechá každému dítěti možnost volby, zda se do hry aktivně zapojí.

8. Chůva dbá na výživově vyrovnanou a lehce stravitelnou stravu dítěte (děti). Zná pravidla zdravé výživy a stravu, která je pro děti prospěšná. Pokud je součástí práce chůvy příprava jídla pro dítě, chůva se seznámí se stravovacími návyky rodiny, při přípravě jídla dodržuje postupy, které si s rodinou domluví. Chůva rodiče informuje o množství sněženého jídla dítětem. Chůva dbá i o pitný režim dítěte.

9. Chůva vždy musí zachovat absolutní diskrétnost vůči rodině. Chůva ví, že z domácnosti rodiny nesmí vynášet žádné informace. Je zřejmé, že se chůva v rodině dostane k informacím o zdravotním stavu dítěte, o majetku, o soužití rodiny atd. Tyto informace nikdy nesděluje dalším osobě.

10. Chůva udržuje domácnost v takovém stavu, v jakém byla, když rodič odcházel. Jakmile je to možné, uklízí chůva hračky a oblečky s dítětem (dětmi) tak, aby získalo správné návyky.

(Převzato z Kerdíková 2013: 117-119)

Etický kodex chůvy upravuje obecná i konkrétní pravidla práce v této profesi.

To, že se k němu agentura/chůva přihlásí, může být určitou známkou toho, že klade důraz na kvalitu svých služeb a vztahu s rodinou dítěte.

Znalost etického kodexu chůvy může být prospěšná i rodičům - dává představu o práci profesionální chůvy, její roli ve vztahu k rodině dítěte a o funkčním nastavení vzájemných hranic.

Kvalifikační požadavky pro chůvu

V souladu s kartou typové pozice podle Národní soustavy povolání (NSP) poskytuje nejvhodnější odbornou přípravu pro pozici chůva pro děti do zahájení povinné školní docházky:

- střední vzdělání s maturitní zkouškou ve skupině oborů pedagogika, učitelství a sociální péče,
- střední vzdělání s maturitní zkouškou (bez vyučení) ve skupině oborů pedagogika, učitelství a sociální péče,
- střední vzdělání s maturitní zkouškou ve skupině oborů zdravotnictví a střední vzdělání s maturitní zkouškou (bez vyučení) ve skupině oborů zdravotnictví,
- střední vzdělání s maturitní zkouškou (bez vyučení).

Pro pozici chůva pro dětské koutky jsou nároky NSP na odbornou přípravu nižší - nejvhodnější přípravu pro tuto pozici poskytuje střední vzdělání s maturitní zkouškou a střední vzdělání s maturitní zkouškou (bez vyučení). Ve srovnání s předchozí pozicí tedy NSP pomíjí odborné středoškolské vzdělání v souvisejících oborech.

Vyšší kvalifikační požadavky pro pozici chůva pro děti do zahájení povinné školní docházky ukazuje i srovnání požadovaných odborných teoretických znalostí, praktických dovedností a měkkých kompetencí, a to co do jejich rozsahu, tak i úrovně (položky, v nichž existují rozdíly, jsou v přehledu zvýrazněny kurzívou; v závorce za každou z položek je uvedena konkrétní požadovaná úroveň).

Nároky na znalosti, dovednosti a kompetence chůvy

	Chůva pro děti do zahájení povinné školní docházky	Chůva pro dětské koutky
Odborné teoretické znalosti <i>(úroveň 1-8)⁵</i>	Nutné: <ul style="list-style-type: none"> ➤ zdraví a hygiena při práci (4) ➤ <i>základy pracovního práva, zákoník práce (4)</i> ➤ <i>ošetřovatelská péče o kojence (4)</i> ➤ ošetřovatelská péče o děti (4) ➤ první pomoc (4) ➤ obecná pedagogika (4) Výhodné: <ul style="list-style-type: none"> ➤ předškolní vzdělávání a výchova (4) 	Nutné: <ul style="list-style-type: none"> ➤ zdraví a hygiena při práci (4) ➤ ošetřovatelská péče o děti (4) ➤ první pomoc (4) ➤ obecná pedagogika (4) Výhodné: <ul style="list-style-type: none"> ➤ <i>základy pracovního práva, zákoník práce (4)</i> ➤ <i>ošetřovatelská péče o kojence (4)</i> ➤ předškolní vzdělávání a výchova (4)
Odborné praktické dovednosti <i>(úroveň 1-8)</i>	<ul style="list-style-type: none"> ➤ dodržování zásad bezpečnosti a prevence úrazů (4) ➤ <i>poskytování první pomoci dítěti/dětem (5)</i> ➤ <i>péče o běžně nemocné dítě v domácím ošetřování (4)</i> ➤ <i>vedení dítěte k hygienickým návykům (4)</i> ➤ <i>uplatňování zásad správného životního stylu podle věku dítěte (4)</i> ➤ uplatňování metod a forem pedagogické práce s ohledem na věk dítěte/děti (4) 	<ul style="list-style-type: none"> ➤ dodržování zásad prevence úrazů a bezpečnosti (4) ➤ <i>poskytování první pomoci dítěti/dětem (4)</i> ➤ uplatňování metod a forem pedagogické práce s ohledem na věk dítěte/děti (4) ➤ <i>řešení situací v dětském kolektivu z pedagogicko-psychologického hlediska (4)</i> ➤ uplatňování znalostí o vývojových etapách dítěte v praxi (4) ➤ <i>dodržování základních principů při práci chůvy</i>

⁵ Každá znalost/dovednost je hodnocena na škále uvedené v závorce. Číslo v závorce uvedené u jednotlivých znalostí/dovedností jmenovaných ve vedlejších sloupcích značí minimální úroveň, kterou by chůva měla splňovat.

	<ul style="list-style-type: none"> ➤ řešení nepříznivých výchovných situací z pedagogicko-psychologického hlediska (5) ➤ uplatňování znalostí o vývojových etapách a socializaci dítěte v praxi (4) ➤ dodržování etických principů při práci chůvy a vedení dítěte k morálním hodnotám (4) ➤ orientace v pracovněprávních vztazích uplatnitelných v profesním životě chůvy (4) ➤ provozní a hygienická pravidla při práci s dětmi v zařízení či domácnosti dítěte (4) 	pro dětské koutky (4)
Obecné dovednosti (úroveň 1-3)	<ul style="list-style-type: none"> ➤ počítačová způsobilost (2) ➤ numerická způsobilost (2) ➤ ekonomické povědomí (1) ➤ právní povědomí (2) ➤ jazyková způsobilost v češtině (2) 	<ul style="list-style-type: none"> ➤ počítačová způsobilost (2) ➤ numerická způsobilost (2) ➤ ekonomické povědomí (1) ➤ právní povědomí (2) ➤ jazyková způsobilost v češtině (2)
Měkké kompetence (úroveň 1-5)	<ul style="list-style-type: none"> ➤ efektivní komunikace (4) ➤ kooperace (spolupráce) (3) ➤ kreativita (3) ➤ flexibilita (4) ➤ uspokojování zákaznických potřeb (4) ➤ výkonnost (3) ➤ samostatnost (4) ➤ řešení problémů (3) ➤ plánování a organizování práce (3) ➤ celoživotní učení (3) ➤ aktivní přístup (4) ➤ zvládání zátěže (3) ➤ objevování a orientace v informacích (3) ➤ vedení lidí (leadership) (3) ➤ ovlivňování ostatních (3) 	<ul style="list-style-type: none"> ➤ efektivní komunikace (3) ➤ kooperace (spolupráce) (3) ➤ kreativita (3) ➤ flexibilita (3) ➤ uspokojování zákaznických potřeb (4) ➤ výkonnost (3) ➤ samostatnost (3) ➤ řešení problémů (3) ➤ plánování a organizování práce (2) ➤ celoživotní učení (3) ➤ aktivní přístup (3) ➤ zvládání zátěže (3) ➤ objevování a orientace v informacích (2) ➤ vedení lidí (leadership) (2) ➤ ovlivňování ostatních (3)

Zdroj: www.katalog.nsp.cz

Povolání chůvy nesmí vykonávat ti, kdo trpí:

- závažným endokrinním onemocněním,
- duševní poruchou,
- poruchami chování,
- závažným psychosomatickým onemocněním,
- epilepsií a jinými záchvatovými onemocněními,
- závažnými nervovými onemocněními.

Další možnosti získání kvalifikace

Profesní kvalifikace pro činnost chůvy pro děti do zahájení povinné školní docházky

Tzv. Profesní kvalifikace pro činnost chůvy pro děti do zahájení povinné školní docházky umožňuje, že zájemce o získání kvalifikace pro výkon povolání chůvy nemusí dokládat vzdělání uvedené v předchozí kapitole (např. nemá-li ho), postačí, když složí zkoušku, kde svou odbornou způsobilost prokáže svými znalostmi a zkušenostmi získanými praxí či absolvováním vzdělávacích kurzů.

Právní úprava, kterou se řídí Profesní kvalifikace pro činnost chůvy pro děti do zahájení povinné školní docházky, je provedena zákonem č. 179/2006 Sb., o ověřování a uznávání výsledků dalšího

vzdělávání. „Tato právní norma zavádí jednotný, transparentní a objektivní způsob ověřování a uznávání dovedností a vědomostí jedince bez ohledu na to, jakým způsobem je získal – zdali studiem, či praxí. Zájemce osloví autorizovanou osobu, která má udělenou autorizaci pro danou dílčí kvalifikaci a přihlásí se na zkoušku. Pokud splní všechny požadavky dané hodnotícím standardem, vydá mu autorizovaná osoba osvědčení o uznání dílčí kvalifikace, což je dokument s celostátní platností. Provedení zkoušky je zpoplatněno.“⁶

Kvalifikační standard Národní soustavy kvalifikací Chůva pro děti do zahájení povinné školní docházky (kód. 69-017-M)⁷ je v platnosti od 2. 11. 2012, jeho autorizujícím orgánem je Ministerstvo práce a sociálních věcí. Obsahuje tyto odborné způsobilosti:

- dodržování zásad bezpečnosti a prevence úrazů,
- poskytování první pomoci dítěti/dětem,
- péče o běžně nemocné dítě v domácím ošetřování,
- vedení dítěte k hygienickým návykům,
- uplatňování zásad správného životního stylu podle věku dítěte,
- uplatňování metod a forem pedagogické práce s ohledem na věk dítěte/děti,
- řešení nepříznivých výchovných situací z pedagogicko-psychologického hlediska,
- uplatňování znalostí o vývojových etapách a socializaci dítěte v praxi,
- dodržování etických principů při práci chůvy a vedení dítěte k morálním hodnotám,
- orientace v pracovněprávních vztazích uplatnitelných v profesním životě chůvy,
- provozní a hygienická pravidla při práci s dětmi v zařízení či domácnosti dítěte.

Zkouška se koná do 3 měsíců od doručení přihlášky ke zkoušce autorizované osobě. Uchazeč musí autorizované osobě lékařským potvrzením doložit, že nemá logopedickou vadu. Pokud by trpěl logopedickou vadou, ke zkoušce by nesměl být připuštěn.⁸ Pro každou odbornou způsobilost jsou stanovena kritéria, která jsou v průběhu zkoušky ověřována. Pro úspěšné složení zkoušky je třeba splnit všechna předepsaná kritéria. Jsou tři způsoby jejich ověřování: 1. ústní ověření, 2. písemné ověření a 3. praktické předvedení se slovním vysvětlením. Pro každé kritérium je stanoven jeden konkrétní způsob ověřování. Pokud je písemné ověřování realizováno formou testu, za úspěšné složení testu se považuje 80 % správně zodpovězených otázek s tím, že také pro každé jednotlivé kritérium musí být zodpovězeno alespoň 80 % otázek.⁹

Profesní kvalifikace pro činnost chůvy pro dětské koutky

Analogicky je uzákoněn kvalifikační standard pozice chůva pro dětské koutky (kód: 69-018-M). Zkouška je méně náročná a způsobilost uchazeče v jednotlivých oblastech je ověřována výhradně ústně či praktickým předvedením se slovním vysvětlením. Obsahuje tyto odborné způsobilosti:

- dodržování zásad bezpečnosti a prevence úrazů,
- poskytování první pomoci dítěti/dětem,
- uplatňování metod a forem pedagogické práce s ohledem na věk dítěte/děti,
- řešení situací v dětském kolektivu z pedagogicko-psychologického hlediska,
- uplatňování znalostí o vývojových etapách dítěte v praxi,
- dodržování základních principů při práci chůvy pro dětské koutky.

V současné době je registrováno 14 autorizovaných osob, které provádějí zkoušky profesní kvalifikace

⁶ <http://www.prostorprorodinu.cz/faq-caste-otazky/moznosti-poskytovani-sluzeb/> (17. 1. 2013)

⁷ <http://www.narodni-kvalifikace.cz/detailKvalifikacnihoStandardu.aspx?id=568> (8. 2. 2013)

⁸ Stanovisko RNDr. Zuzany Dvořákové, PhD., Národní ústav pro vzdělávání, ze dne 30. 4. 2014 a 7. 5. 2014

⁹ http://www.narodnikvalifikace.cz/kvalifikace-550-Chuva_pro_deti_do_zahajeni_povinne_skolni_dochazky

pro činnost chůvy pro děti do zahájení povinné školní docházky, a 10 autorizovaných osob pro zkoušky profesní kvalifikace pro činnost chůvy pro dětské koutky.

Vzdělávací kurzy

Mimo kurzy, které jejich frekventanty připravují na složení zkoušky pro profesní kvalifikaci chůvy¹⁰, řada komerčních i neziskových subjektů nabízí vzdělávací kurzy v oblasti služeb péče o děti zakončené závěrečnou zkouškou s vydáním osvědčení. Tyto kurzy se liší zaměřením, rozsahem, úrovní jejich kvality i náročností závěrečné zkoušky. Některé jsou akreditovány jako rekvalifikační kurzy u MPSV či MŠMT.

Hledejte pro své dítě profesionální chůvu, která má vedle důležitých osobních vlastností pro tuto práci také odpovídající vzdělání a kvalifikaci.

¹⁰ Cena kurzů s grantovou podporou se pohybuje okolo cca 8 000 Kč (v ceně kurzu je obsažen poplatek za zkoušku), cena kurzů bez grantové podpory mezi 12-15 tisíci Kč.

Profesionální formy péče – právní minimum

Profesionální formy individuálních služeb péče o děti mají tyto znaky:

- jsou vykonávány jako hlavní či vedlejší výdělečná činnost za účelem obživy, dosažení zisku, nebo jen přívýdělku, a to v souladu s naším právním řádem (nejedná se o práci na černo);
- jejich výkon většinou předpokládá určitou míru odborné způsobilosti.

Mohou být poskytovány komerčně (za účelem dosažení zisku), nebo nekomerčně. Tato kapitola podává základní přehled o právech a povinnostech těch, kteří tyto služby nabízejí. Podmínky poskytování služeb chůvy v České republice nejsou upraveny speciálním zákonem, což bohužel vede k tomu, že jsou z hlediska práva velmi nepřehledné (v rámci obecných ustanovení vícero zákonů) a jejich stávající nastavení neodpovídá reálným potřebám rodin a chův jako příjemců a poskytovatelů těchto služeb.



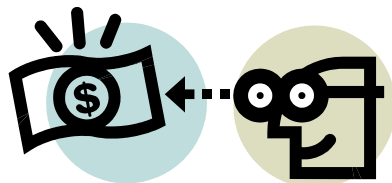
Za podmínek nastavených současnou českou legislativou je nejjednodušší, odeberá-li rodič od chůvy služby poskytované na základě příslušného živnostenského oprávnění na péči o děti. Další pro všechny strany legální možností je, pokud rodič využívá služeb chůvy, která je zaměstnána agenturou, v tom případě je uzavřen smluvní vztah mezi agenturou a rodičem a mezi agenturou a chůvou. Možnost, že by rodič jako fyzická osoba zaměstnal chůvu na základě pracovní smlouvy, dohody o provedení práce či dohody o pracovní činnosti v České republice na rozdíl od řady jiných zemí není využívána, neboť je pro rodiče velmi složité být zaměstnavatelem se všemi povinnostmi, které se na tuto pozici dle současné legislativy váží. Současné možnosti najímání chůvy z hlediska pracovněprávních vztahů mezi rodičem a chůvou schematizuje následující tabulka. Jde o situace, kdy rodič je a) fyzická osoba (bez podnikatelského oprávnění), nebo b) podnikatel a kdy chůva poskytuje své služby a) v souladu s obecnými právními předpisy (nemá živnost), nebo b) na základě živnostenského oprávnění.

Možnosti najímání chůvy dle pracovněprávních vztahů mezi rodičem a chůvou

<div style="text-align: right;">Rodič</div> <div style="text-align: left;">Chůva</div>	Fyzická osoba bez podnikatelského oprávnění	Podnikatel
Fyzická osoba (bez živnostenského oprávnění)	<p>Rodič by se mohl stát zaměstnavatelem chůvy (bez živnostenského oprávnění), nicméně u nás tato forma pracovněprávního vztahu v praxi prakticky není využívána, neboť pravidla, která stanoví česká legislativa, jsou pro fyzické osoby v roli zaměstnavatele příliš komplikovaná (registrace u zdravotní pojišťovny, na České správě sociálního zabezpečení, na finančním úřadě, vedení evidenčních listů, zajištění školení bezpečnosti práce apod.) a náklady na chůvu by pak pro rodiče byly enormně vysoké.</p>	<p>Rodič s podnikatelským oprávněním se může stát zaměstnavatelem chůvy, nicméně osobní náklady na chůvu nemůže zahrnout do nákladů pro daňové účely. Z tohoto důvodu tato forma není využívána (v praxi je zákon často obcházen tak, že osoba pečující o dítě je zaměstnána na pozici uklízečky, sekretářky apod.).</p> <p>Aby rodič-podnikatel mohl zaměstnat chůvu a osobní náklady zaměstnance za ni mohl zahrnout do nákladů pro daňové účely, musel by sám podnikat v oblasti služeb péče o děti a disponovat příslušným živnostenským oprávněním.</p>
	<p>Jednorázová výpomoc rodičům při péči o malé děti je možná v rámci příležitostné výdělečné činnosti. Nesmí naplňovat znaky podnikání, nesmí jít o opakovanou, soustavnou činnost.</p> <p>Pokud si osoba příležitostnými výdělky vydělá v roce 2014 méně než 30 tisíc Kč, jsou tyto příjmy osvobozeny od daně.</p>	<p>-</p>
Živnostnice (živnost na péči o děti)	<p>Rodič odebírá služby poskytované chůvou na základě příslušného živnostenského oprávnění.</p> <p>Chůva své služby může poskytovat jako hlavní/vedlejší činnost. Ze svého výdělku odvádí daně a povinné odvody na pojistné.</p> <p>Rodič a chůva uzavírají tzv. nepojmenovanou smlouvu dle občanského zákoníku v ústní/písemné formě.</p>	<p>Rodič odebírá služby poskytované chůvou na základě příslušného živnostenského oprávnění.</p> <p>Chůva své služby může poskytovat jako hlavní/vedlejší činnost. Ze svého výdělku odvádí daně a povinné odvody na pojistné.</p> <p>Rodič a chůva uzavírají tzv. nepojmenovanou smlouvu dle občanského zákoníku v ústní/písemné formě.</p> <p>Výdaje na chůvu rodič nemůže zahrnout mezi daňově uznatelné náklady.</p>

Ziskové (komerční) formy péče

Komerční služby individuální péče o děti provozují chůvy anebo agentury, které jejich služby zprostředkovávají. Na tuto činnost je nezbytné získat příslušné živnostenské oprávnění (dle zákona č. 455/1991 Sb., o živnostenském podnikání). Pro poskytování individuálních služeb péče o děti na základě živnostenského oprávnění je zásadní věk dítěte (dětí) a charakter péče.



V oblasti individuálních služeb péče o děti je možno volit dva typy živností¹¹ - živnost vázanou „Péče o dítě do tří let věku v denním režimu“ a živnost volnou, obor činnosti č. 79, „Poskytování služeb pro rodinu a domácnost“¹². Jejich obsahové náplně jsou specifikovány v nařízení vlády č. 278/2008 Sb., o obsahových náplních jednotlivých živností.

Obsahové náplně živností vhodných pro individuální služby péče o děti

vázaná živnost „Péče o dítě do tří let věku“	volná živnost „Poskytování služeb pro rodinu a domácnost“
<ul style="list-style-type: none"> - výchovná péče o svěřené děti v denním nebo v celotýdenním režimu zaměřená na rozvoj rozumových a řečových schopností, pohybových, pracovních, hudebních a výtvarných schopností a kulturně hygienických návyků přiměřených věku dítěte - zajišťování bezpečnosti a zdraví dětí, jejich pobytu na čerstvém vzduchu, stravování, spánku v odpovídajícím hygienickém prostředí a osobní hygieny dětí, včetně poskytování první pomoci 	<ul style="list-style-type: none"> - individuální péče o děti nad 3 roky věku v rodinách - příležitostné krátkodobé hlídání dětí (včetně dětí do 3 let věku) <p><i>Dále pak:</i></p> <ul style="list-style-type: none"> - péče o osoby vyžadující zvýšenou péči - zajišťování chodu domácnosti (vaření, úklid, praní, žehlení, péče o zahradu a podobně) - obstarávání nákupů a jiných záležitostí souvisejících s chodem domácnosti a jiná obstaravatelská činnost

Zdroj: nařízení vlády č. 278/2008 Sb., o obsahových náplních jednotlivých živností

Podmínky pro získání a provozování volné živnosti „Poskytování služeb pro rodinu a domácnost“ jsou volnější než pro získání a provozování vázané živnosti „Péče o dítě do tří let věku v denním režimu“, kde je podmínkou splnění požadavků na kvalifikaci jak podnikatele, tak osob, které činnost vykonávají, a provozování této živnosti v provozovně (tzn. mimo domácnost rodičů dítěte) či příprava stravy vyžaduje splnění požadavků stanovených jinými právními předpisy, zejména z oblasti hygieny.

Žádné další podmínky (např. počet dětí na pečující osobu, povinnost vést evidenci dětí) související s výkonem a kvalitou péče u žádné z těchto živností nejsou stanoveny a kontrola kvality poskytované péče není prováděna.

¹¹ Živností je dle § 2 živnostenského zákona soustavná činnost provozovaná samostatně, vlastním jménem, na vlastní odpovědnost, za účelem dosažení zisku a za podmínek stanovených živnostenským zákonem.

¹² Podnikatelé, kteří prostřednictvím svých agentur zprostředkovávají služby chův, mívají registrovanou ještě volnou živnost zprostředkování obchodu a služeb.

Podmínky pro získání a provozování tzv. péčových živností

	péče o dítě do tří let věku v denním režimu (vázaná živnost)	poskytování služeb pro rodinu a domácnost (volná živnost)
věk dětí	0-3 roky	do 3 let pouze příležitostně krátkodobé hlídání dětí, denní péče až od 3 let
podmínka odborné způsobilosti	ano	ne
maximální počet dětí na pečující osobu	není stanoven*	není stanoven
provozovatelé	fyzické a právnické osoby	fyzické a právnické osoby
úhrada od rodičů	smluvní ceny	smluvní ceny
kontrola kvality poskytované péče	není prováděna	není prováděna
hygienické, prostorové a provozní požadavky	v domácnosti rodičů dítěte ne X v domácnosti chůvy a jiném typu provozovny ano - kontrolu provádí orgán ochrany veřejného zdraví, tj. příslušná krajská hygienická stanice	ne
požadavky na stravování	je-li v domácnosti chůvy (provozovně) zajišťováno, pak ano	ne
delikty a sankce	stanoveny pouze v souvislosti s provozováním živnosti	stanoveny pouze v souvislosti s provozováním živnosti
povinnost uzavřít pojistnou smlouvu odpovědnosti za škodu	ne	ne

*Počty dětí mohou být v praxi limitovány hygienickými požadavky na provozovnu stanovenými právními předpisy.

Zdroj: Důvodová zpráva k návrhu zákona o poskytování služby péče o dítě v dětské skupině a o změně souvisejících zákonů (2012). Převzato z Palonciová et al. (2013b)

Vázaná živnost „Péče o dítě do tří let věku v denním režimu“

- Flexibilní individuální péče o dítě povětšinou v jeho domácím prostředí, kdy chůva více či méně pravidelně dochází za dítětem do **domácnosti jeho rodičů**. Naprostá většina rodičů si přeje, aby dítě v době nepřítomnosti rodiče zůstalo v prostředí, na které je zvyklé. Rovněž chtějí, aby denní řád i obvyklé činnosti (rituály) zůstaly dítěti zachovány, aby co nejméně pocítilo, že rodič není přítomen. Praxe, kdy chůva *oficiálně* pečuje o děti ve své vlastní domácnosti, je spíše výjimečná, neboť domácnost chůvy v takovém případě musí splňovat náročné parametry vyžadované platnými právními předpisy (viz dále).
- Chůvy nabízejí své služby buď **přímo** (na základě doporučení známých, inzerátu apod.), **nebo prostřednictvím soukromých agentur**.
- **Praxe agentur**, jakož i kvalita jimi poskytovaných služeb je velmi různorodá:
 1. Činnost některých spočívá v pouhém **zprostředkovávání kontaktů** mezi rodinou a chůvou,¹³ spolupráce vybrané chůvy s rodinou je následně realizována na základě

¹³ Obsah a kvalita přijímacího a výběrového řízení se v praxi liší - u agentur kladoucích důraz na kvalitu služeb bývá nedílnou součástí přijímacího řízení osobní pohovor, vědomostní a psychologické testy (ve spolupráci s psychologem). Některé agentury navazují spolupráci pouze s uchazečkami, které mají zdravotnické vzdělání. Některé agentury zase podmiňují navázání spolupráce s potenciální chůvou absolvováním vlastního kurzu. Výsledky testů osobnosti z přijímacího řízení pak hrají významnou roli při výběru konkrétní chůvy pro danou rodinu.

přímého smluvního vztahu mezi těmito dvěma stranami (z poznatků z praxe však vyplývá, že nezřídka dohoda mezi chůvou a rodiči vyústí v poskytování jejich služeb „na černo“).

2. Profesionálnější agentury zajišťují jak výběr a zprostředkování chův, tak též organizaci jejich činnosti, poskytují jim odborná školení a určitý servis a podporu. Navázané vzájemné vztahy a znalost chůvy na základě častého osobního kontaktu mohou agentuře usnadnit výběr vhodné chůvy pro danou rodinu. U tohoto typu agentur bývají uzavírány **smluvní vztahy jak mezi agenturou a rodiči dítěte, tak mezi agenturou a chůvou**. Výhodou je, že agentury tak do jisté míry vnímají svou zodpovědnost za služby chův, které pro ně pracují, a mohou být určitou zárukou jejich kvality. Vyvstanou-li mezi chůvou a klienty problémy, které obě strany neumějí nebo nechtějí řešit samy, agentury mohou zprostředkovat jejich řešení a v případě výpadku chůvy (např. z důvodu nemoci, ukončení činnosti) za ni mohou zajistit náhradu (Kuchařová a kol., 2009, Palonciová a kol., 2013b).

HYGIENICKÉ POŽADAVKY NA PROVOZOVNU PRO VÁZANOU ŽIVNOST „PÉČE O DÍTĚ DO TŘÍ LET VĚKU V DENNÍM REŽIMU“

Je-li živnost provozována v domácnosti chůvy nebo jiném vhodném prostoru (mimo domácnost rodičů dítěte), pak jsou tyto prostory z hlediska zákona považovány za provozovny a vztahují se na ně stejné hygienické a prostorové požadavky jako na provozovny pro výchovu a vzdělávání obecně. Tyto zákonné požadavky koncipované pro kolektivní dětská zařízení jsou velmi přísné, pro chůvy bývá příliš náročné a finančně nákladné jim dostát. Většina chův s touto živností proto služby péče o děti ve své domácnosti raději neprovozuje a upřednostňuje jejich poskytování v domácnosti rodiny dítěte.

Základním předpisem¹⁴ vymezujícím hygienické požadavky na provoz je **hygienická vyhláška č. 410/2005 Sb., o hygienických požadavcích na prostory a provoz zařízení a provozoven pro výchovu a vzdělávání dětí a mladistvých**. Soubor požadavků je velmi obsáhlý, proto zmiňujeme jen vybrané z nich.

➤ Vnější prostory:

- nezastavěná plocha oploceného pozemku pro pobyt a hry dětí včetně travnaté plochy - nejméně 4 m² na 1 dítě,
- jsou upraveny požadavky na výsadbu a péči o rostliny a dřeviny na pozemku, kvalita vody ke kropení a čištění,
- pokud podnikatel takový pozemek nevlastní, lze tento problém řešit pronájmem vhodného pozemku.

➤ Vnitřní prostory:

- musí umožňovat volné hry, odpočinek, osobní hygienu a tělesná cvičení,
- plocha denní místnosti užívané jako herna a ložnice musí činit nejméně 4 m² na 1 dítě; popř. 3 m² na 1 dítě, je-li ložnice, jídelna nebo tělocvična stavebně oddělená,
- plocha na 1 lehátko nebo lůžko pro spánek musí činit nejméně 1,7 m² na 1 dítě,
- na 5 dětí musí připadat 1 dětská mísa a 1 umyvadlo,
- dále je upraveno ukládání lehátek a lůžkovin, vybavení nábytkem, volba typu podlahy, osvětlení, intenzita větrání čerstvým vzduchem a parametry mikroklimatických podmínek, dodávka pitné vody, délka pobytu dětí venku, doby a formy úklidu zařízení, jakož i výměna a praní lůžkovin.

Je-li součástí poskytované péče o děti i **příprava stravy**, vztahují se na ni hygienické požadavky na stravovací služby podle vyhlášky č. 173/2004 Sb.¹⁵ Z toho důvodu je chůvám doporučováno smluvně zajistit, aby rodiče dodávali stravu pro své děti, případně zajistit dodávání stravy např. z mateřské školy.¹⁶

¹⁴ Těmito zvláštními předpisy jsou zejména:

- a) předpisy stavební - zákon č. 183/2006 Sb., o územním plánování a stavebním řádu (stavební zákon), ve znění pozdějších předpisů
- b) předpisy hygienické - zákon č. 258/2000 Sb., o ochraně veřejného zdraví a o změně některých souvisejících zákonů, ve znění pozdějších předpisů; vyhláška č. 410/2005 Sb., o hygienických požadavcích na prostory a provoz zařízení a provozoven pro výchovu a vzdělávání dětí a mladistvých, ve znění pozdějších předpisů; vyhláška č. 173/2004 Sb., o hygienických požadavcích na stravovací služby a o zásadách osobní a provozní hygieny při činnostech epidemiologicky závažných, ve znění pozdějších předpisů

¹⁵ <http://www.prostorprorodinu.cz/faq-caste-otazky/moznosti-poskytovani-sluzeb/> (17. 2. 2013)

¹⁶ Služba neinstitucionální péče o dítě nerodičovskou osobou - DENNÍ MATKA/OTEC. Národní centrum pro rodinu, 2007

PODMÍNKY ODBORNÉ ZPŮSOBILOSTI PRO VÁZANOU ŽIVNOST „PÉČE O DÍTĚ DO TŘÍ LET VĚKU V DENNÍM REŽIMU“

Odborná způsobilost

- Podmínkou pro získání živnostenského oprávnění a provozování této živnosti je splnění kvalifikačních požadavků na podnikatele a na osoby, kterými je podnikatel povinen zajistit výkon činnosti, stanovených zákonem o živnostenském podnikání.
- **Pro získání živnostenského oprávnění** je v příloze č. 2 živnostenského zákona požadováno splnění níže uvedené odborné způsobilosti:
 - a) odborná způsobilost k výkonu povolání všeobecné sestry nebo zdravotnického asistenta nebo ošetřovatele nebo porodní asistentky nebo záchranáře podle zvláštního právního předpisu nebo
 - b) odborná způsobilost k výkonu povolání sociálního pracovníka nebo pracovníka v sociálních službách podle zvláštního právního předpisu nebo
 - c) odborná kvalifikace k výkonu povolání učitele mateřské školy podle zvláštního právního předpisu nebo
 - d) profesní kvalifikace pro činnost chůvy pro děti do zahájení povinné školní docházky podle zvláštního právního předpisu.
- Požadovaná **odborná způsobilost pro výkon této činnosti** je upravena v příloze č. 5 živnostenského zákona a je stanovena následovně:
 - a) odborná způsobilost k výkonu povolání všeobecné sestry nebo zdravotnického asistenta nebo ošetřovatele nebo porodní asistentky nebo záchranáře nebo všeobecného sanitáře podle zvláštního právního předpisu nebo
 - b) odborná způsobilost k výkonu povolání sociálního pracovníka nebo pracovníka v sociálních službách podle zvláštního právního předpisu nebo
 - c) odborná kvalifikace k výkonu povolání učitele mateřské školy podle zvláštního právního předpisu nebo
 - d) profesní kvalifikace pro činnost chůvy pro děti do zahájení povinné školní docházky podle zvláštního právního předpisu nebo
 - e) doklad o vykonání tříleté praxe v oboru v nezávislém postavení (§ 2 a § 23 obchodního zákoníku) nebo v pracovněprávním vztahu nebo
 - f) doklad o uznání odborné kvalifikace podle zvláštního právního předpisu.

Stávající právní úprava neukládá povinnost dalšího, průběžného vzdělávání.

Odpovědný zástupce pro živnost

Podnikatel, který je fyzickou osobou a nesplňuje zvláštní podmínky *provozování živnosti* (podle § 7 živnostenského zákona), tzn., nemá-li potřebnou odbornou způsobilost pro provozování vázané živnosti péče o dítě do tří let věku v denním režimu (příloha č. 2 živnostenského zákona), může tuto živnost provozovat prostřednictvím tzv. odpovědného zástupce (podrobněji viz § 11 živnostenského zákona). Podnikatel, který je právnickou osobou, musí pro tuto živnost ustanovit odpovědného zástupce vždy. Odpovědný zástupce je fyzická osoba, ustanovená podnikatelem, která odpovídá za řádný provoz živnosti a za dodržování živnostenskoprávních předpisů. Tato osoba musí se svým ustanovením do funkce souhlasit a musí být k podnikateli ve smluvním vztahu. Nikdo nemůže být ustanoven do funkce odpovědného zástupce pro více než čtyři podnikatele.

Samotný výkon činností, jež jsou obsahem živnosti péče o dítě do tří let věku v denním režimu, je však podnikatel povinen zajistit výhradně fyzickými osobami, které splňují požadavky odborné způsobilosti pro její výkon stanovenými v příloze č. 5 živnostenského zákona. Tzn. že, např. paní Nováková, která se rozhodla podnikat v oblasti služeb péče o děti do tří let věku v denním režimu, avšak nedisponuje vzděláním a kvalifikací požadovanou v příloze č. 2 živnostenského zákona, může tuto živnost provozovat, pouze uzavře-li smluvní vztah s bezúhonnou osobou starší 18 let, která tyto zvláštní podmínky provozování živnosti splňuje. Protože paní Nováková nemá požadované vzdělání nebo kvalifikaci, služby denní péče o děti do 3 let osobně může vykonávat pouze, může-li předložit doklad o vykonání tříleté praxe v oboru v nezávislém postavení (§ 2 a § 23 obchodního zákoníku) nebo v pracovněprávním vztahu nebo doklad o uznání odborné kvalifikace podle zvláštního právního předpisu. Zaměstnává-li v rámci provozování této živnosti ještě jiné chůvy, nebo zprostředkovává-li jejich služby, všechny musí splňovat podmínky odborné způsobilosti pro výkon této činnosti upravené v příloze č. 5 živnostenského zákona.

Volná živnost „Poskytování služeb pro rodinu a domácnost“

- Tato živnost je primárně zaměřena na péči o domácnost. V rámci této živnosti může být mj. pečováno o děti přímo v rodinách. **Pravidelná denní péče** však může být v rámci této živnosti poskytována pouze dětem **starším tří let**.
- O děti do tří let věku může být v rámci této živnosti pečováno jen příležitostně a krátkodobě, nikoliv každodenně na pravidelné bázi. Hlídaní dětí do tří let je tak nutno chápat pouze jako ojedinělou záležitost, která je vynucena např. nahodilými okolnostmi (např. pohlídaní dítěte na nezbytně nutnou dobu, v rámci které si rodina může v klidu obstarat návštěvu lékaře, úřadu apod.)¹⁷.
- Provozují ji především osoby a agentury poskytující úklidové služby pro domácnost (v případě agentur však služby péče o děti většinou vykonávají jiné osoby než ty, které provádějí úklidové práce), případně ti, kteří chtějí poskytovat služby péče o děti, ale nepodařilo se jim vyhovět náročným požadavkům na odbornou způsobilost nezbytným pro získání vázané živnosti.
- Vzhledem k tomu, že zákon nestanoví, v jakých prostorách lze službu na základě tohoto živnostenského oprávnění vykonávat, lze připustit její výkon jak v prostorách rodiny, pro kterou je služba poskytována, tak v prostorách např. osoby poskytující danou službu.¹⁸ Nároky na tyto prostory a hygienické podmínky nejsou žádným právním předpisem stanoveny.

Ujistěte se, zda chůva, kterou svému dítěti najímáte, má živnostenské oprávnění, které ji opravňuje k péči o děti jeho věku a v rozsahu, který potřebujete.

K celodenní pravidelné péči o děti mladší tří let opravňuje vázaná živnost „Péče o dítě do tří let věku v denním režimu“, jejíž získání je podmíněno mj. splněním podmínky odborné způsobilosti, tzn. požadavky na dosažené vzdělání a odbornost. Většina chův s touto živností bude dávat přednost péči o Vaše dítě ve Vaší domácnosti, neboť hygienické požadavky pro výkon péče v domácnosti chůvy jsou nastaveny tak přísně, že je málokterá chůva dokáže splnit.

Volná živnost „Poskytování služeb pro rodinu a domácnost“ není vázaná na podmínku odborné způsobilosti, a proto u dětí do tří let opravňuje pouze k příležitostné péči. Denní pravidelná péče může být poskytována jen dětem starším tří let. Hygienické požadavky pro výkon péče o děti v domácnosti chůvy nejsou pro tuto živnost nastaveny.

Pojištění odpovědnosti za škodu

Každá fyzická osoba, agentura či zařízení nabízející služby péče o děti by měla mít sjednané pojištění odpovědnosti za škody způsobené při poskytování péče o dítě nebo v přímé souvislosti s ní, byť ji k tomu žádný předpis nezavazuje. Doporučujeme proto ověřit si, zda osoba, do jejíž péče své děti hodláte svěřit, uzavřela pojistnou smlouvu na **odpovědnost za škodu vzniklou na zdraví a životě dítěte a na odpovědnost za škodu vzniklou na věci**. Pojistnou smlouvu by Vám měla na vyžádání předložit přímo pečující osoba, popř. agentura nebo jiná právnická osoba, jejímž prostřednictvím poskytuje své služby.

Jelikož i Vaše dítě může nedopatřením způsobit škodu na věci (např. poškození mobilního telefonu) či zdraví chůvy, doporučujeme uzavřít pojištění odpovědnosti za škodu i Vám.

¹⁷ Stanovisko Ing. Marcely Hauptmanové, Ministerstvo průmyslu a obchodu, odbor živností, ze dne 30. 4. 2014

¹⁸ Stanovisko Ing. Marcely Hauptmanové, Ministerstvo průmyslu a obchodu, odbor živností, ze dne 30. 4. 2014

Neziskové (nekomerční) formy

Kromě služeb péče o děti provozovaných na základě živnosti, tj. komerčně za účelem dosažení zisku, mohou být nabízeny i nekomerční služby, tzn., že cílem jejich poskytovatele/zřizovatele není dosáhnout zisku. Neexistuje žádný speciální právní předpis, který by přímo upravoval poskytování nekomerčních služeb individuální péče o děti, jsou tedy provozovány pouze podle **obecných právních předpisů**.

V praxi se lze setkat s projekty neziskových organizací a veřejných institucí, které možnosti obecných právních předpisů využívají k zajištění profesionální nerodinné individuální péče o děti.

- Tyto projekty bývají alespoň při svém startu financovány z prostředků Evropského sociálního fondu (ESF), jejich cílem je mj. usnadnění návratu na trh práce určitých cílových skupin (ženy po rodičovské dovolené, ženy z generace 55 plus atd.).
- Rodiny a potenciální chůvy/pečovatelky, které se ucházejí o zařazení do projektu, musí zpravidla splňovat konkrétní kritéria nastavená v projektu. Pečující osoby před zahájením péče o děti procházejí určitou formou přípravy (kurz, školení, stáž), která je definována v projektu.
- Ačkoliv není povoleno generování zisku (podnikání), služby pochopitelně mohou být poskytovány za přiměřenou úplatu, která pokrývá jejich náklady. V období realizace projektu bývá cena za poskytované služby nižší než obvyklá, nebo dotovaná z projektu (viz níže služba Domácí hlídání Zdravotnického zařízení městské části Praha 4). Po skončení podpory projektu z ESF je pro udržení nastartovaných aktivit třeba žádat o další grantovou podporu, nebo navýšit ceny za poskytované služby tak, aby pokrývaly jejich reálné náklady (nebo aspoň jejich potřebnou část), což v praxi obecně představuje riziko ohrožení jejich další existence či rozsahu. Ukazuje se, že rodiče, kteří využívali služby za dotované ceny, nemusí být ochotni, anebo s ohledem na svoji finanční situaci schopni, hradit ceny nedotované. Ukončení projektu na druhé straně umožňuje uvolnit kritéria výběru rodin a pečovatelek a otevřít službu širšímu okruhu zájemců (tzn. mimo cílové skupiny původního projektu).
- Na rozdíl od kolektivních forem péče v provozovnách **není** nekomerční individuální péče poskytovaná dle obecných právních předpisů **svázána žádnými specifickými předpisy ani požadavky na odbornou způsobilost**, jako je tomu v případě komerční individuální denní péče o děti do 3 let.

Služba Domácí hlídání Zdravotnického zařízení městské části Praha 4

Díky projektu „Podpora zaměstnatelnosti rodičů při péči o děti do 3 let“, financovaného z Evropského sociálního fondu v rámci Operačního programu Praha – Adaptabilita, vznikla služba nazvaná Domácí hlídání, která je zajištěna veřejnou institucí, se záměrem umožnit snazší návrat na trh práce rodičům pečující především o děti do 3 let. Služba Domácí hlídání spočívá v tom, že jeslemi prověřená chůva (prochází školením, je pod odborným dozorem, kvalita její výpomoci je garantována institucí) dochází do rodiny v čase, kdy se rodiče potřebují věnovat pracovním povinnostem (Bezoušková, 2012).

Zpětná vazba od rodičů na nově zavedenou službu byla velmi pozitivní - rodiče oceňovali především „prověřenost“ chův, které o děti pečují, a jednoduchý systém, jak chůvu objednat. Na to byl v rámci projektu vytvořen rezervační systém. Rodič díky němu jednoduše přes internet zadá své požadavky a koordinátorka projektu již zajistí chůvu na požadovanou dobu.

Projekt byl realizován v letech 2010-2012, v době jeho realizace mohli rodiče k úhradě služby využívat finanční podporu z projektu, od ukončení projektu služba nadále funguje za podmínek uvedených níže (pravidla byla rozvolněna), rodiče ji hradí bez nároku na finanční podporu. Mimo to ji v letech 2013-2014 mohou bezplatně využívat rodiče zapojení do nového projektu zařízení s názvem „Podpora rodičů při návratu na trh práce z rodičovské/mateřské dovolené. Domácí chůva pro děti ve věku 0-6 let“, taktéž podpořeného z Operačního programu Praha - Adaptabilita.

Služba Domácí hlídání je určena pro rodiče, kteří z jakéhokoli důvodu chtějí, aby bylo jejich dítě hlídáno v domácím prostředí. Službu lze využívat pravidelně, nebo jen narázově (nemoc dítěte, občasná hlídání ve večerních hodinách). Chůvy mohou dítě pohlídat v jeho domácím prostředí, zajistit jeho odvod z jeslí či školky domů, případně doprovodit dítě na odpolední zájmový kroužek. Vše záleží jen na společné dohodě rodiče a chůvy. Tato služba je poskytována bez ohledu na trolé bydliště rodiny, chůvy mohou hlídat po celé Praze. Služba není omezena ani věkem dítěte.

Před prvním hlídáním v domácím prostředí rodič vyplní a podepíše na předem domluvené schůzce s koordinátorkou služby přihlášku a provozní řád služby. Dále je na této schůzce upřesněno, jak často by chtěl rodič službu využívat. Dle jeho potřeb je následně vybrána vhodná chůva. Registraci na webových stránkách zařízení (<http://www.zzpraha4.cz>) rodiče získají přístup do rezervačního systému Domácího hlídání. Zde zadají svoji poptávku na Domácí hlídání a poté, co jim bude koordinátorkou přiřazena chůva, obdrží informační e-mail. Současně je registrace nezbytná pro přidělení variabilního symbolu, který se poté uvádí při každé platbě služby. Platba rodičů za domácí hlídání probíhá před uskutečněním samotného hlídání. Pro možnost objednání služby musí mít rodiče dostatečný kredit. Ten se nabíjí platbou na bankovní účet pod přiděleným variabilním symbolem. Cena za tuto službu činí:

- cena za hodinu hlídání - objednávka do 12,00 hod. předchozího pracovního dne -120 Kč
- cena za hodinu hlídání - objednávka po 12,00 hod. předchozího pracovního dne -150 Kč
- příplatek za každé další hlídání dítě za hodinu - 20 Kč
- příplatek za hodinu při hlídání o víkendu a státních svátcích - 15 Kč

Nejsou účtovány příplatky za nemocné dítě a za večerní hlídání. Dopravné v rozsahu pražské MHD je započítáno v ceně hlídání, výdaje za dopravu mimo MHD hradí klient dle chůvou předložených dokladů v plném rozsahu. Půl hodina hlídání je účtována jako polovina ceny hodiny dle ceníku. Minimální doba čerpání jsou 2 hodiny. Po každém hlídání v domácnosti je rodičům z kreditu odečtena příslušná částka. Stav svého kreditu rodiče mohou sledovat po svém přihlášení na webové stránky zařízení. Nedostatečný kredit může být důvodem pro neposkytnutí služby.

Požadavky na ženy vykonávající pozici „chůva v domácnosti“ jsou nastaveny takto:

- osoba starší 18 let,
- alespoň započaté studium na škole se zdravotním, pedagogickým či sociálním zaměřením, nebo osobní či pracovní zkušenosti s hlídáním dětí,
- absolvování dvouměsíční praxe v jeselském zařízení,
- čistý výpis z trestního rejstříku,
- možnost hlídat v domácnosti i dopoledne (alespoň pár dní v týdnu),
- platný zdravotní průkaz.

Práce chův je vykonávána na DPP. Chůvy tedy mohou odpracovat 300 hodin za kalendářní rok.

Zdroj: <http://www.zzpraha4.cz/nase-sluzby/domaci-hlidani>

„Neprofesionální“ péče – právní minimum

Poskytování „neprofesionální“ péče za úplatu - příležitostná činnost



V posledních letech se Ministerstvo práce a sociálních věcí zabývalo návrhy legislativních opatření, které by upravovaly poskytování rodičovské/sousedské výpomoci za úplatu (2008-2010, 2011) vytvořením institutu **poskytovatele vzájemné rodičovské výpomoci**, tj. nového typu služby péče o děti poskytované za úplatu rodičem, který zároveň osobně, celodenně a řádně pečuje o vlastní dítě do 7 let věku. Žádný z těchto návrhů se však nepodařilo prosadit. V roce 2011 bylo na základě připomínek Legislativní rady vlády od záměru na zavedení poskytovatele vzájemné rodičovské výpomoci ustoupeno „vzhledem ke skutečnosti, že takovýto soukromoprávní vztah lze uzavřít již dnes podle občanského zákoníku, a bez nastavení mechanismu veřejnoprávní kontroly tedy postrádá zavedení nového opatření smysl.“¹⁹ Jak plyne i z následujícího textu, tento argument je pravdivý jen z části.

Jaké možnosti tedy vzájemné rodičovské výpomoci a jiným formám poskytování neprofesionální péče za úplatu dává stávající legislativa?

Příležitostná činnost

Poskytování individuální nerodinné péče o děti mimo režim živností žádný zákon neupravuje, řídí se tedy jen obecně závaznými předpisy (především občanským zákoníkem²⁰) v souladu s jednou z hlavních zásad občanského práva „co není zákonem výslovně zakázáno, je dovoleno“, která vytváří právem neregulovaný volný prostor pro realizaci právních vztahů. Z tohoto důvodu tedy ani **nejsou kladeny žádné kvalifikační požadavky na pečující osobu**.²¹ Nejsou kladeny ani **žádné požadavky na vnější a vnitřní prostory domácnosti, kde péče probíhá, ani na její vybavení**. Rovněž **nejsou nijak upraveny hygienické podmínky přípravy a podávání stravy**.

Nesplňují-li poskytované služby péče o malé a předškolní děti některé pojmové znaky podnikání (soustavná činnost, provozovaná samostatně, vlastním jménem, na vlastní zodpovědnost, za účelem dosažení zisku a za podmínek živnostenského zákona), nejedná se o podnikání podle tohoto zákona, a tudíž k této činnosti není třeba získat živnostenské oprávnění. **Nevytváření zisku nicméně neznamená poskytování služeb bezúplatně**. Odměna za poskytnuté služby by měla být přiměřená, aby postačovala na úhradu nákladů spojených s péčí o dítě (náklady na poskytnuté hygienické prostředky, energie, odměna pečovatele apod.) a nepřevyšovala je.²²

Kdo a jak vůbec posuzuje, že odměna za poskytnuté služby je přiměřená? Poskytovatel služby by si měl vést záznamy o své činnosti, které by měl doložit, pokud ho navštíví kontrola ze Živnostenského úřadu, jeho činnost zejména nesmí vykazovat výše uvedené znaky podnikání (zisk, soustavnost atd.). Při posuzování, zda se nejedná o provozování živnosti, se přihlíží i k dalším aspektům jako např. propagace činnosti (inzeráty, reklama apod.). To však neznamená, že osoba, která neprovozuje živnost, nemůže své služby inzerovat – žádný zákon to nezakazuje. V zásadě se jedná především opět

¹⁹ Důvodová zpráva k návrhu zákona o poskytování služby péče o dítě v dětské skupině a o změně souvisejících zákonů, 2012, s. 62

²⁰ zákon č. 89/2012 Sb., občanský zákoník

²¹ <http://www.prostorprorodinu.cz/faq-caste-otazky/moznosti-poskytovani-sluzeb/> (17. 1. 2013)

²² tamtéž

o to, aby charakter inzerce odpovídal rozsahu činnosti a nebudil dojem, že slouží propagaci podnikání za účelem dosažení zisku. Příjmy z příležitostných činností (§ 10 odst. 1 písm. a) zákona č. 586/1992 Sb., o daních z příjmů) jsou osvobozeny od daně, pokud jejich úhrn nepřesáhne ve zdaňovacím období 30 tisíc Kč (§ 10 odst. 3 písm. a) zákona č. 586/1992 Sb., o daních z příjmů).

Výrazným **limitem výkonu příležitostné činnosti je však výklad soustavnosti** této činnosti. Jelikož ostrá hranice není zákonem vymezena, právní výklady soustavnosti činnosti ve vztahu k příležitostné péči o děti se liší, posouzení konkrétního případu by tak záleželo na právním názoru příslušného živnostenského úřadu. Držíme-li se striktního výkladu soustavnosti činnosti, za příležitostnou činnost lze považovat např. jednorázové hlídání dítěte v době prázdnin či nemoci v délce 14 dnů. Ale hlídání dítěte byť jen jedno odpoledne v týdnu po dobu několika měsíců (tedy opakovaně) již za příležitostnou činnost považovat nelze, i když příjmy z této činnosti nepřesáhnou během kalendářního roku 30 tisíc Kč, tzn., že osoba, která tuto péči poskytuje, by ji měla vykonávat na základě příslušného živnostenského oprávnění. Pokud jej nemá a své služby neposkytuje ani na základě pracovněprávního vztahu s rodičem (dohoda o pracovní činnosti, dohoda o provedení práce), může být obviněna, že provozuje neoprávněné podnikání, nebo v případě většího rozsahu činnosti dokonce práci na černo. Oba přestupky jsou postihovány vysokými finančními sankcemi (podrobněji viz kapitola Chůvě na černém trhu).

Bezúplatné poskytování „neprofesionální“ péče



V bezúplatné péči o děti bývá vedle prarodičů rovněž využíváno neformální **výpomoci přátel, sousedů** (hlídání dětí, odvoz dětí do zařízení denní péče o děti atd.). Ojedinele se objevují **projekty neziskových organizací zaměřené na zprostředkování kontaktu mezi rodinami s malými dětmi a osobou v seniorském věku** za účelem pomoci rodině s péčí o děti a navázání vzájemně obohacujícího vztahu. Příkladem takového projektu na dobrovolnické bázi je Program 3G občanského sdružení Hestia.

Program 3G (tři generace) – Hestia, o.s.

Cílem projektu je podpora mezigeneračního soužití, solidarity a soudržnosti mezi generacemi. Dobrovolník starší 50 let se pravidelně setkává s dítětem předškolního či školního věku a tráví spolu volný čas aktivitami, které je baví. Volnočasové aktivity je možno doplnit o pomoc formou doučování, hlídání, doprovodu ze školy, na kroužky atd. Dobrovolníkem se může stát osoba, která je zdravotně způsobilá, má čistý trestní rejstřík, projde psychologickým pohovorem a speciálním školením.

(Zdroj: <http://www.hestia.cz/dobrovolnicke-programy/program-3g/>)

Chůvy na černém trhu

Práce na černo je projevem šedé ekonomiky. Jedná se o placenou činnost (smluvní ceny) neohlášenou veřejným úřadům - z výdělků neplnou daně a platby na sociální pojištění, pracovníci nejsou kryti zákonnou ochranou poskytovanou platným pracovněprávním zákonodárstvím. Při nelegální práci přichází státní rozpočet o značné finanční prostředky využitelné na veřejné výdaje (školství, zdravotnictví, kultura apod.).

Kromě výše uvedených obecných dopadů je třeba zmínit další negativní systémové důsledky, mezi něž patří snižování úrovně cen na oficiálním trhu, které ohrožuje solidní živnostníky a agentury zprostředkovávající chůvy, zatížené vedle povinných odvodů (sociální a zdravotní pojištění, DPH) výdaji za externí služby, které mají přispívat k vyšší kvalitě poskytovaných služeb (školení chův, psycholog, správa a optimalizace webových stránek, účetní, právník atd.).



Proč vlastně rodiče v takové míře preferují chůvy „na černo“? Na prvním místě bezesporu z důvodu **nižších cen** (100-150 Kč/hod. v Praze) na neoficiálním trhu, a to **v kontextu příjmové situace rodin a vysoké míry tolerance práce na černo** v české společnosti, projevující se pochopením rodičů pro neoficiální, povinnými odvody nesnížené výdělků chův. Legalizaci pracovní činnosti mnohdy brání i nejrůznější méně či více vážné **bariéry** na straně rodičů (např. liknavost uzavřít smlouvu, dokud se chůva neosvědčí, pohodlnost) nebo chův (např. zábrany a obavy stát se OSVČ, dostat se do kontaktu s úřady). Na straně rodičů mnohdy panuje nedůvěra k agenturám, někdy založená na vlastní negativní zkušenosti s jejich službami, někdy na celkové nedůvěře v systém. Odrazující efekt může mít i výše **provize**, kterou si agentury často účtují za zprostředkování chůvy. Častou strategií je **výběr chůvy na doporučení známých** - „dědění“ chůvy, která se již osvědčila v jiné rodině. Zvláště pro potřeby zajistit hlídání pro velmi malé děti může budit důvěru zdravotnické vzdělání chůvy, jednou z častých strategií tedy je hledat spolehlivou zdravotní sestru, která pracuje na směnný provoz v nemocnici a v době svého pracovního volna ocení přivýdělek. Roli pochopitelně může hrát rovněž **(nedostatečná) oficiální nabídka v místě bydliště**, zvláště na venkově a mimo větší města.

Hedvika

Hedvika má dvě děti ve věku 8 a 6 let, při péči o ně podniká. V posledních letech žije na vesnici, do té doby vždy žila v Praze. S péčí o děti jí vypomáhá chůva Markéta, která pracuje jako zdravotní sestra v jedné pražské nemocnici. Hedvika její služby využívá jen jeden den v týdnu a pro příležitostné hlídání.

Markéta s Hedvikou po celou dobu spolupracuje na základě ústní dohody, žádnou písemnou smlouvu spolu neuzavřely. Na samém začátku se dohodly na odměně 110 Kč za hodinu, dnes je to 120 Kč/hod v denních hodinách a 150 Kč/hod ve večerních a nočních hodinách. Cena zůstává stejná, pečuje-li Markéta jen o jedno nebo o obě děti. Hlídání probíhá v domácnosti Hedviky. Před 3 lety se Hedvika s rodinou odstěhovala na vesnici mimo Prahu, Markétě, která tam za nimi dojíždí, od té doby proplácí ještě benzín. Hedvika je přesvědčena, že současné ceny na černém trhu jsou vyšší než odměna, kterou platí Markétě. Domnívá se, že Markéta drží své ceny v nastavené výši vzhledem k rokům, které s její rodinou již strávil, a vztahům, které navázali. Čas od času si Hedvika s manželem dopřejí luxus společně stráveného víkendů bez přítomnosti dětí, o něž se plně postará Markéta, která ocení další možnost přivýdělku. Jelikož děti již chodí do školy a do veřejné mateřské školy, Hedvika za jejich hlídání Markétou vydá měsíčně v průměru 4-5 tisíc Kč.

Jak by byl tento vztah mezi Hedvikou a Markétou posuzován z hlediska zákonnosti?

Podle platné legislativy, nemá-li chůva příslušné živnostenské oprávnění a rozsah poskytovaných služeb přesahuje rámec příležitostné výdělečné činnosti, dopouští se **neoprávněného podnikání**.

Podle § 61 odst. 3 zákona č. 455/1991 Sb., o živnostenském podnikání, se fyzická osoba dopustí přestupku (správní delikt) mj. tím, že provozuje činnost, která je

a) živností volnou (v tomto případě „Poskytování služeb pro rodinu a domácnost“), aniž by pro tuto živnost měla živnostenské oprávnění (lze uložit pokutu až do 500 000 Kč),

b) předmětem živnosti řemeslné nebo vázané („Péče o děti do tří let“), aniž by pro tuto živnost měla živnostenské oprávnění (lze uložit pokutu až do 750 000 Kč).

Je však možné, že oblastní inspektorát práce by tento vztah mezi Hedvikou a Markétou nazval pracovněprávním – pak by se jednalo o **nelegální práci**, která je zakázaná. Byť v současné době kontrola trhu individuálních služeb péče o děti není prioritou státních kontrolních úřadů, dle § 139 zákona č. 435/2004 Sb., o zaměstnanosti, lze fyzické osobě za umožnění výkonu nelegální práce uložit pokutu až do výše 5 mil. Kč a za vykonávání nelegální práce pokutu až do výše 100 000 Kč (§ 139 zákona č. 435/2004 Sb., o zaměstnanosti). V případě, že úřad práce zjistí, že chůva navíc během výkonu práce na černo pobírala podporu v nezaměstnanosti nebo jiné dávky (např. dávky hmotné nouze), musí je vrátit.

Jak by bylo možné tento vztah mezi matkou a chůvou legalizovat? Nabízejí se tyto dvě možnosti:

1. Chůva si založí živnostenský list. Jelikož služby péče o děti vykonává jako svou vedlejší činnost, z hlediska zákona se bude jednat o výkon vedlejší samostatně výdělečné činnosti. Z toho důvodu bude na základě výdělků z této činnosti odvádět nižší nebo žádné (cca do 155 tisíc Kč ročně) odvody na pojistné na sociální pojištění. V případě pojistného na zdravotní pojištění bude odvádět odvody jen ze skutečných příjmů a nebude se na ni vztahovat povinnost minimálního pojistného.
2. Mezi matkou, jako fyzickou osobou, a chůvou (bez oprávnění k podnikání) vznikne pracovněprávní vztah - pracovní poměr založený na dohodě o pracovní činnosti nebo dohodě o provedení práce. Tato varianta se však pro její nevýhodnost pro rodiče v praxi prakticky nevyužívá.

Ceny za služby péče o děti na neoficiálním trhu jsou nižší než u profesionálních poskytovatelů, ale současně bez jakékoliv garance kvality a odpovědnosti. Nelegální vztah mezi rodičem a chůvou může vyjít najevo, nejen upozorní-li někdo z okolí úřady, ale také v případě nastane-li vážnější problém – dojde-li k úrazu dítěte, újmě na zdraví či na majetku.

Využívání/vykonávání práce na černo je v České republice do té míry rozšířené, že mnozí rodiče si ani neuvědomují, že se jejím využíváním dopouští přestupku, za který hrozí postih jak chůvě, tak jim:

- Je-li výkon služeb chůvy úřady vyhodnocen jako neoprávněné podnikání, přestupku se z hlediska zákona dopouští a sankcionována je pouze osoba, která neoprávněně podniká, nikoliv osoba, která její služby odebírá.
- Je-li však výkon služeb chůvy úřady vyhodnocen jako nelegální práce, přestupku se dopouští a sankcionována je jak osoba, která vykonává nelegální práci, tak osoba, která výkon nelegální práce umožňuje. Sankce pro osobu, která výkon nelegální práce umožňuje, je vyšší.

V případě, že úřad práce zjistí, že chůva navíc během výkonu práce na černo pobírala podporu v nezaměstnanosti nebo jiné dávky (např. dávky hmotné nouze), musí je vrátit.

Nižší příjem státního rozpočtu v důsledku nižšího výběru z daní vede k omezování financování důležitých veřejných služeb, které využíváte i Vy a Vaše děti.

Jak vybrat chůvu

Vedle odborné kvalifikace a důležitých osobních vlastností, které by měla mít osoba pečující o malé děti, jsou pro rodiče při výběru chůvy rozhodující i vzájemné osobní sympatie. Chůva se jistým způsobem stává dalším členem rodiny, pečuje-li o dítě v domácnosti rodiny, pohybuje se v jejím nejužším soukromí, proto je pro řadu rodičů podstatná přítomnost určité „chemie“, vzájemné porozumění, sdílení podobných hodnot a výchovných principů, nebo alespoň schopnost chůvy respektovat hodnoty rodiny a přání rodičů týkající se výchovy a režimu dětí. I na kvalitě vztahu mezi chůvou a rodiči závisí, jak se dítě v její přítomnosti a péči bude cítit. Někteří rodiče si chůvu raději vybírají sami, jiní dávají přednost jejímu zprostředkování prostřednictvím specializované agentury. Na některých místech jsou služby chův za snížené ceny nabízeny v rámci programové nabídky neziskových organizací a příspěvkových organizací obce²³.



Rodičům, kteří si vybírají chůvu sami, se osvědčuje:

- *Najmout ke svým dětem osobu ze svého okolí, kterou znají.*
- *Najmout chůvu, s níž učinil pozitivní zkušenost někdo z okruhu jejich známých.*
- *Udělat si vlastní výběrové řízení – ať už se rozhodujete o chůvě na inzerát, nebo Vám byla doporučena třetí osobou, je vhodné vyhradit si čas na setkání s ní, ověřit si, zda disponuje potřebnou kvalifikací (požádejte ji o doklad o jejím vzdělání), má oprávnění k podnikání (nechte si předložit její živnostenské oprávnění), má vlastnosti a schopnosti, které by měl mít člověk, kterému rádi svěříte své dítě. Vnímejte, jak se v její přítomnosti cítíte, zvažte, budete-li si rozumět, sedí-li temperamentem k Vašemu dítěti. Váš první intuitivní dojem ze vzájemného setkání mnoho napoví. Můžete se pokusit získat o této osobě co nejvíce informací, např. i reference z předchozího, nebo současného zaměstnání (vykonává-li činnost chůvy jako vedlejší činnost). Zkušená a osobnostně vyzrálá chůva ví, že se rozhodujete o tom, budete-li jí svěřovat to nejcennější, co ve svém životě máte, chápe, že musíte učinit informované rozhodnutí, a Vaše počáteční nedůvěra se jí nedotkne.*
- *Pro klid Vaší duše a dobrý pocit Vašeho dítěte, první dny, kdy chůva o ně začne pečovat, zůstaňte přítomni a nevzdalujte se z Vašeho bytu. Vašemu dítěti tak usnadníte adaptaci na novou situaci a budete mít možnost osobně si ověřit, bude-li v její péči spokojeno a je-li to právě ta chůva, kterou chcete.*

²³ Viz kapitola Neziskové (nekomerční) formy

Výběr chůvy agenturou

Rozhodnete-li se využít služby agentury, věnujte pozornost jejímu výběru.

- Na trhu se pohybují vysoce profesionální agentury, ale i takové, které jen využívají současného deficitu v oblasti služeb péče o děti, a o kvalitě jejich služeb lze pochybovat. Vodítkem Vám mohou být reference Vašich známých, nebo webové stránky agentury – čtěte mezi řádky a hledejte solidnost. Profesionální agentury poskytují svým chůvám určitý servis a podporu, ale i odborná školení.
- Zajímejte se o to, jakým způsobem si agentury chůvy vybírají a jak je propojují s rodinami. Forma a kvalita přijímacího a výběrového řízení se totiž v praxi agentur velmi liší. Vyhněte se agenturám, které ženy, jejichž služby zprostředkují, prakticky neznají. U agentur kladoucích důraz na kvalitu služeb bývá nedílnou součástí přijímacího řízení chůvy do evidence agentury osobní pohovor, vědomostní a psychologické testy (ve spolupráci s psychologem). Některé agentury navazují spolupráci pouze s uchazečkami, které mají zdravotnické vzdělání. Některé agentury zase podmiňují navázání spolupráce s potenciální chůvou absolvováním vlastního kurzu péče o děti v domácnosti rodiny. Výsledky testů osobnosti z přijímacího řízení, jsou-li agenturou prováděny, pak hrají významnou roli při výběru konkrétní chůvy pro danou rodinu – snahou je propojit rodinu s chůvou, která bude s rodinou povahově, temperamentem i životním stylem ladit. Výběr chůvy agentura přizpůsobuje i časové náročnosti péče, místu bydliště dítěte, kam chůva bude dojíždět a dalším specifickým požadavkům rodiny. Nebojte se proto být ve svých požadavcích na to, jakou chůvu hledáte, co nejvíce konkrétní. Kvalitní agentura si pro každou z chův vede osobní složku s informacemi o ní, na Vaši žádost Vám může předložit k nahlédnutí některé z jejich dokumentů (výpis z rejstříku trestů, kopie dokladu o vzdělání, reference od klientů apod.)
- Zajímejte se o to, v jakém pracovněprávním vztahu jsou chůvy k agentuře a jaký smluvní vztah s chůvou či agenturou je nabízen Vám. Nepřistupujte na praktiky černého trhu, odebírejte služby chůvy na základě smlouvy s chůvou, popř. agenturou. Pokud budete hradit služby chůvy její agentuře, chůva by měla být v pracovněprávním vztahu s agenturou. Pokud budete hradit služby chůvě, chůva musí mít příslušné živnostenské oprávnění opravňující ji k výkonu služeb péče o děti – požádejte ji, aby Vám jej předložila.
- Některé agentury za zprostředkování chůvy vybírají provizi. Některé mají stanoveny poplatky pouze za služby poskytované chůvou. Obvyklé jsou příplatky za péči o každé další dítě, za služby v pozdních/nočních hodinách, o víkendech a svátcích, za netradiční místo výkonu služby (např. hotelový pokoj), za cestovné mimo město sídla agentury, za cizí jazyk. Ceny za pravidelné hlídání bývají nižší než za jednorázové, či příležitostné hlídání. Většinou bývá určena minimální doba péče chůvy (např. je-li stanovena na 3 hodiny, péče kratší než 3 hodiny je pak účtována částkou odpovídající částce za 3 hodiny péče). Přesáhne-li péče chůvy 23. hodinu, rodič může být povinen zajistit její odvoz domů.
- Výhodou odebírání služeb chůvy prostřednictvím agentury může být, že solidní agentury vnímají svou zodpovědnost za úroveň služeb jejich chův a mohou tak být určitou zárukou jejich kvality. Zejména rodičům, kteří služby chůvy dosud nevyužívali, mohou pracovníci agentury na základě svých bohatých zkušeností s péčí o děti poradit, jak novou situaci co nejlépe zvládnout a jak napomoci co nejrychlejší adaptaci dítěte na nepřítomnost matky a péči chůvy. Mohou též rodičům poradit v záležitostech péče a výchovy. Vyvstanou-li mezi

chůvou a klienty problémy, které obě strany neumějí nebo nechtějí řešit samy, agentury mohou zprostředkovat jejich řešení. Dojde-li k výpadku chůvy (např. z důvodu nemoci, ukončení činnosti), mohou za ni zajistit náhradu.

- I příležitostnou, jednorázovou péčí chůvy je třeba sjednávat s předstihem – čím později chůvu objednáte, o to nižší je pravděpodobnost, že se agentuře podaří Vašemu požadavku vyhovět, zejména pokud jde o péči o svátcích, o víkendech a v nočních hodinách. I chůvy mají své osobní životy, ve svém volnu se chtějí bavit a zvláštní chvíle touží trávit se svými blízkými a rodinami.
- Požadavky na pravidelné hlídání se agentury většinou snaží uspokojit chůvou, kterou dítě zná. U občasného, nárazového hlídání to vždy není možné.

Na co si dát ještě pozor

- Podle zkušeností odborníků *není příliš vhodné začít svěřovat dítě chůvě v období kolem devátého měsíce jeho života. V tomto věku si již dítě rozděluje osoby na vlastní a cizí (tzv. separační úzkost), což se projevuje tím, že těžce snáší nepřítomnost matky, nebo situace, kdy mu jen zmizí z dohledu - je plačtivé a hůře navazuje kontakt s cizími lidmi. Je to dáno tím, že ještě nechápe, že jej maminka neopouští navždy, ale na omezenou dobu.*
- Je důležité, *aby chůva dostala od rodičů informace, na jaký denní režim je dítě zvyklé, jaké má návyky a požadavky.*
- Může se stát, že Vám Vaše chůva časem bude velmi blízká – chovejte se k ní s respektem a přátelsky, ale *nikdy nezapomeňte, že je to žena, která pro Vás pracuje, nikoliv Vaše kamarádka.*

Smlouva mezi rodiči a chůvou



Uzavření smlouvy mezi rodiči a chůvou umožňuje vyhnout se možným budoucím nedorozuměním a konfliktům vymezením konkrétních práv a povinností a podmínek, za nichž bude péče probíhat. Smlouva mezi rodiči a chůvou nemusí být uzavírána písemně, je však zcela určitě praktičtější ji sepsat, neboť její písemná forma obě smluvní strany chrání a poskytuje jim jistotu. Smlouva by měla být uzavírána a podepsána oběma rodiči, aby bylo zajištěno, že její obsah a dohoda s chůvou vyhovuje oběma.

Smlouva o péči o dítě (a její náležitosti) není v občanském zákoníku upravena jako zvláštní typ smlouvy, jedná se tedy o tzv. nepojmenovanou smlouvu. Pokud jde o náležitosti nepojmenované smlouvy, zákon ponechává smluvním stranám volnost, aby si vzájemný smluvní vztah – práva a povinnosti - upravily podle svých potřeb (samozřejmě v mezích zákonnosti). Text smlouvy musí být srozumitelný, jednoznačný a vyhovovat všem podepsaným. Je naprosto nezbytné, aby všechny strany (oba rodiče a chůva) smlouvě rozuměly a její obsah chápaly stejně. Jednotlivé části smlouvy by neměly být ve vzájemném rozporu nebo vyvolávat pochybnosti, co je jimi zamýšleno stanovit. Lze jen doporučit, aby rozsah a způsob péče byly upraveny co nejpodrobněji²⁴. Mezi stranami mohou být dodatečně sjednány jakékoliv změny, pro každou z nich však musí být vyhotoven dodatek ke smlouvě.

DOPORUČENÝ OBSAH SMLOUVY O PÉČI O DÍTĚ MEZI RODIČI A CHŮVOU

OSOBNÍ ÚDAJE

- **Osobní údaje chůvy**
 - příjmení
 - jméno
 - datum narození/rodné číslo
 - IČO (*u podnikatele*)
 - sídlo/adresa místa podnikání (*u podnikatele*)
 - adresa (*u fyzické osoby, která nemá živnostenské oprávnění*)
 - telefon – pevná linka
 - mobil

- **Osobní údaje (obou) rodičů**
 - příjmení
 - jméno
 - datum narození/rodné číslo
 - adresa
 - telefon – pevná linka
 - mobil
 - telefon do zaměstnání

²⁴ Konkrétní vzory smluv mezi rodiči a chůvou (popř. mezi rodičem a agenturou) naleznete v příloze. Pro inspiraci uvádíme rovněž francouzský vzor smlouvy o péči mezi rodiči a mateřskou asistentkou.

PROHLÁŠENÍ CHŮVY O OPRÁVNĚNÍ K VÝKONU PÉČE O DĚTI

Chůva prohlašuje, že je držitelem příslušného živnostenského oprávnění k poskytování služeb péče o děti (uděleného pod č. j. ... , živnostenským úřadem v ... , ze dne ... , s platností od ...)

Chůva prohlašuje, že splňuje kvalifikační předpoklady pro pozici chůva pro děti do zahájení povinné školní docházky a zavazuje se, že předloží kopii příslušného vysokoškolského diplomu, maturitního vysvědčení, osvědčení, dokládající její kvalifikaci.

ROZSAH A ZPŮSOB PÉČE

ODMĚNA A NÁKLADY

ODPOVĚDNOST ZA ŠKODU

SANKCE

VÝPOVĚĎ A Odstoupení od smlouvy

Vzory smluv mezi rodičem a chůvou jsou obsaženy v příloze.

Pokud by se rodič jako fyzická osoba stal zaměstnavatelem chůvy, bylo by třeba vedle smlouvy o podmínkách a způsobu péče o dítě uzavřít ještě pracovní smlouvu (dohodu o provedení práce, nebo dohodu o pracovní činnosti) a splnit další náležitosti (registrace chůvy u zdravotní pojišťovny, na České správě sociálního zabezpečení, na finančním úřadě, vedení evidenčního listu, zajištění školení bezpečnosti práce apod.). Protože tento způsob vzhledem ke své komplikovanosti a nevýhodnosti (zvýšení ceny za služby chůvy) v praxi není využíván, nevěnujeme mu v této publikaci větší pozornost.

Uzavření **smlouvy mezi rodiči a chůvou** umožňuje vyhnout se možným budoucím nedorozuměním a konfliktům vymezením konkrétních práv, povinností a podmínek, za nichž bude péče probíhat.

Rozsah, podmínky a způsob péče by proto měly být upraveny co nejpodrobněji.

Výhodnější je sepsání písemné smlouvy než ústní dohoda - písemná smlouva obě smluvní strany chrání a poskytuje jim jistotu.

Smlouva by měla být uzavírána a podepsána oběma rodiči, aby bylo zajištěno, že její obsah a dohoda s chůvou vyhovuje oběma.

Text smlouvy musí být srozumitelný, jednoznačný a vyhovovat všem podepsaným.

Literatura

Publikace vycházející z projektu „Nové formy denní péče o děti v České republice“

(všechny ke stažení z webu projektu:

http://www.vupsv.cz/index.php?p=care_for_children&site=default):

Metodiky:

Barvíková, J., Paloncyová J. 2014a. *Péče chův. Metodika pro chůvy*. Praha: VÚPSV, v.v.i.

Barvíková, J., Paloncyová J. 2014b. *Péče chův. Metodika pro rodiče*. Praha: VÚPSV, v.v.i.

Barvíková, J., Paloncyová J. 2014c. *Metodika profesionalizace individuální péče o děti – mateřská asistentka*. Praha: VÚPSV, v.v.i.

Kuchařová, V., Psychlová K., Svobodová, K. 2014. *Kolektivní zařízení a služby péče o děti v ČR. Metodika pro zřizovatele*. Praha: VÚPSV, v.v.i.

Kuchařová, V., Psychlová K. 2014a. *Kolektivní zařízení a služby péče o děti v ČR. Metodika pro rodiče*. Praha: VÚPSV, v.v.i.

Kuchařová, V., Psychlová, K. 2014b. *Raná péče a výchova dětí v kolektivních zařízeních. Zhodnocení systému a návrhy změn*. Praha: VÚPSV, v.v.i.

Paloncyová, J., Barvíková J., Kuchařová, V., Psychlová, K. *Nové formy denní péče o děti v České republice*. Praha: VÚPSV, v.v.i. (v tisku)

Studie:

Kuchařová, V. 2013. *Ekonomické podmínky sladování rodiny a zaměstnání v České republice a ve Francii. Komparace se zaměřením na kontext potřeb a zájmu o služby denní péče o děti*. Praha: VÚPSV, v.v.i. Dostupné z: http://praha.vupsv.cz/Fulltext/vz_362.pdf

Paloncyová, J., Barvíková J., Kuchařová, V., Svobodová, K., Šťastná, A. 2013a. *Rodinné chování a rodinná politika jako východiska pro analýzu systému denní péče o děti*. Praha: VÚPSV, v.v.i. Dostupné z: http://praha.vupsv.cz/Fulltext/vz_360.pdf

Paloncyová, J., Barvíková J., Kuchařová, V., Svobodová, K., Šťastná, A. 2013b. *Systém denní péče o děti do 6 let ve Francii a v České republice*. Praha: VÚPSV, v.v.i. Dostupné z: http://praha.vupsv.cz/Fulltext/vz_356.pdf

Paloncyová, J., Barvíková J., Kuchařová, V., Psychlová, K., 2014. *Nové formy denní péče o děti v české republice*. Praha: VÚPSV, v.v.i. (v tisku)

Další citovaná literatura:

Zákony:

zákon č. 89/2012 sb., občanský zákoník

hygienická vyhláška č. 410/2005 sb.

nařízení vlády č. 278/2008 sb., o obsahových náplních jednotlivých živností

zákon č. 455/1991 sb., o živnostenském podnikání

zákon č. 586/1992 sb., o daních z příjmů

zákon č. 435/2004 sb., o zaměstnanosti

Publikace:

Kerdíková, Z. 2013. *Jak být dobrou chůvou? Metodika vzdělávání chův pro děti ve věku 0-6 let*, ZZ MČ Praha 4

Kuchařová, V. a kol. 2009. *Péče o děti předškolního a raného školního věku*. - 1. vyd. - Praha: VÚPSV, v.v.i., 212 s. ISBN 978-80-7416-041-7

Služba neinstitucionální péče o dítě nerodičovskou osobou - DENNÍ MATKA/OTEC. Národní centrum pro rodinu, 2007.

Soubor prorodinných opatření – Prorodinný balíček. MPSV. <http://www.mpsv.cz>

Věcný záměr zákona o dětské skupině a o změně souvisejících zákonů. 2012. Praha: MPSV http://www.mpsv.cz/files/clanky/13503/zamer_zakona.pdf

Webové odkazy:

Centrum pro rodinu a sociální péči, projekt Trojlístek, www.trojlistek.com

Hestia, o.s. www.hest.cz/dobrovolnicke-programy/program-3g

Chůvička.cz – etický kodex chůvy http://www.chuvicka.cz/eticky_kodex.html

Národní soustava kvalifikací www.narodni-kvalifikace.cz/detailKvalifikacnihoStandardu.aspx?id=568

Národní soustava povolání www.katalog.nsp.cz

Prostor pro rodinu, o.s. www.prostorprorodinu.cz/faq-caste-otazky/moznosti-poskytovani-sluzeb/

Zdravotnické zařízení MČ Praha 4 www.zzpraha4.cz/nase-sluzby/domaci-hlidani

Příloha 1 – Příklad smlouvy mezi chůvou a rodičem I.

Převzato z Veselá, H., Rambousková, B. (ed.), Červená. A. 2013.

SMLOUVA O PÉČI O DÍTĚ

Dne 1. ledna 2014 uzavřeli

paní jméno příjmení,

IČO: IČO,

sídlem: adresa místa podnikání,

(dále jen „pečující“)

a

pan jméno příjmení a paní jméno příjmení,

r. č.: rodná čísla obou,

bytem: adresa trvalého pobytu,

(dále jen „rodiče“)

tuto
SMLOUVU O PÉČI O DÍTĚ:

I.

Úvodní ustanovení

1. Rodiče prohlašují, že jejich dítětem je jméno příjmení, rodné číslo, adresa trvalého pobytu, (dále jen „dítě“) a společně jsou nositeli plné rodičovské odpovědnosti nad ním.
2. Pečující prohlašuje, že je držitelem příslušného živnostenského oprávnění k vykonávání péče o dítě, uděleného pod č. j. číslo jednacích uvedených na živnostenském listu, živnostenským úřadem označení a adresa sídla úřadu z živnostenského listu, ze dne datum vydání živnostenského listu, s platností od datum vzniku oprávnění.

II.

Předmět smlouvy

1. Pečující se zavazuje pečovat o dítě a rodiče mu dítě do péče svěřují.
2. Rodiče se zavazují pečujícímu poskytnout za jeho péči odměnu.

III.

Rozsah a způsob péče o dítě

1. Pečující bude poskytovat péči o dítě v rozsahu počet hodin hodin denně po dobu od datum zahájení péče do datum ukončení péče (**alternativa:** každý pracovní den od hodina počátku péče do hodina konce péče po dobu platnosti této smlouvy).
2. Pečující se zavazuje
 - a. zajišťovat všestrannou péči o dítě směřující k uspokojování jeho životních potřeb a k harmonickému rozvoji jeho osobnosti,
 - b. zajišťovat dítěti stravu v souladu s požadavky obecně závazných právních předpisů, a to tříkrát v každém dni, v němž je poskytována péče,
 - c. uspokojovat hygienické potřeby dítěte v souladu s požadavky obecně závazných právních předpisů,
 - d. poskytovat péči tak, aby bylo zajištěno plné zdraví dítěte a jeho obvyklý tělesný a mentální rozvoj,
 - e. informovat rodiče bez zbytečného prodlení o všech okolnostech týkajících se dítěte, které se vymykají míře obvyklé; vždy je povinen informovat rodiče o zraněních a jiných náhlých změnách zdravotního stavu dítěte,
 - f. postupovat podle pokynů rodičů, nejsou-li v rozporu s požadavky obecně závazných právních předpisů, dobrými mravy nebo zájmem dítěte; o nevhodnosti jejich pokynů je pečující povinen rodiče informovat.

3. Péče bude poskytována v domácnosti rodičů na adrese adresa trvalého pobytu rodičů (**alternativa:** v místě podnikání pečujícího na adrese adresa místa podnikání pečujícího).

4. Při poskytování péče o dítě bude pečující postupovat nejlépe podle svých schopností a znalostí v zájmu zajištění pokojného a zdravého stavu dítěte.

5. Pečující poskytne péči o dítě osobně a není oprávněn svěřit její výkon jinému.

Alternativa: Pečující poskytne péči o dítě prostřednictvím svých pracovníků, s čímž rodiče podpisem této smlouvy vyjadřují svůj souhlas. Pečující prohlašuje, že pracovníci, kteří budou pečovat o dítě, splňují požadavky obecně závazných právních předpisů, zejména zákona č. 455/1991 Sb., o živnostenském podnikání (živnostenský zákon), kladené na osoby pečující o děti.

IV.

Odměna a náklady

1. Rodiče se zavazují poskytnout pečujícímu odměnu ve výši výše jednorázové odměny Kč. (**Alternativy:** Rodiče se zavazují poskytnout pečujícímu měsíční odměnu ve výši výše každoměsíční odměny Kč./Rodiče se zavazují poskytnout pečujícímu odměnu ve výši výše hodinové odměny Kč za každou hodinu péče o dítě.)

2. Odměna bude placena v hotovosti (**alternativa:** bezhotovostně na účet č. číslo účtu).

3. Odměna bude rodiči placena na základě faktury vystavené pečujícím, a to do 15 dnů ode dne jejího doručení. (**Alternativa:** Odměna bude rodiči hrazena na základě faktury vystavované pečujícím vždy do 10. dne měsíce následujícího po měsíci, za který odměna náleží. Lhůta k úhradě faktur je 15 dnů ode dne jejich doručení.)

4. Pečující vykoná péči o dítě bez předchozího poskytnutí přiměřených prostředků k úhradě nákladů na péči o dítě rodiči.

5. Rodiče se zavazují uhradit pečujícímu náklady vynaložené účelně na péči o dítě. Paušální částka úhrady nákladů činí výše jednorázové úhrady nákladů Kč (**alternativa:** činí měsíčně výše každoměsíční úhrady nákladů Kč).

Alternativa: Paušální úhrada nákladů na péči o dítě je součástí odměny za péči o dítě.

Alternativa: Rodiče se zavazují uhradit pečujícímu náklady vynaložené účelně na péči o dítě. Pečující provede písemné vyúčtování měsíčních nákladů do 10 dnů od konce příslušného kalendářního měsíce. Rodiče jsou povinni uhradit náklady na základě vyúčtování do 10 dnů od doručení vyúčtování.

Alternativa: Náklady vynaložené na péči o dítě nese pečující sám.

V.

Odpovědnost za škodu

1. Rodiče se zavazují nahradit pečujícímu škodu, která mu vznikla v souvislosti s výkonem péče o dítě.
2. Pečující se zavazuje, že do 10 dnů od podpisu této smlouvy uzavře smlouvu o pojištění své odpovědnosti za škodu způsobenou při péči o dítě s pojistným plněním ve výši nejméně výše pojistného plnění Kč.

VI.

Osobní údaje

1. Rodiče podpisem této smlouvy udělují souhlas se shromažďováním, uchováním a zpracováním svých osobních údajů a osobních údajů dítěte v ní uvedených pro účel stanovený níže.
2. Souhlas uvedený v odstavci 1 rodiče udělují pro celou dobu platnosti této smlouvy a pro dobu následujících dvou let ode dne udělení souhlasu.
3. Rodiče prohlašují, že si jsou vědomi svých práv a práv dítěte podle § 12 a 21 zákona č. 101/2000 Sb., o ochraně osobních údajů, a že všechny údaje jimi poskytnuté jsou přesné a pravdivé a jsou poskytovány dobrovolně.
4. Pečující prohlašuje, že v souladu s § 5 zákona č. 101/2000 Sb., o ochraně osobních údajů, jsou všechny osobní údaje rodičů a osobní údaje dítěte shromažďovány a zpracovávány výhradně pro účely péče o dítě, nejvýše však na dobu dvou let ode dne udělení souhlasu.
5. Pečující prohlašuje, že bude shromažďovat osobní údaje v rozsahu nezbytném pro naplnění stanoveného účelu a zpracovávat je pouze v souladu s účelem, k němuž byly shromážděny.
6. Pečující prohlašuje, že jeho zaměstnanci nebo jiné fyzické osoby, které zpracovávají osobní údaje na základě smlouvy s ním, jsou povinni zachovávat mlčenlivost o osobních údajích rodičů a osobních údajích dítěte, a to i po skončení pracovního poměru nebo prací.

VII.

Sankce

Poruší-li rodiče svoji povinnost poskytnout pečujícímu odměnu (*alternativa* v závislosti na znění čl. IV.: odměnu a náklady vynaložené účelně na péči o dítě) nebo škodu, která mu vznikla v souvislosti s výkonem péče o dítě, jsou povinni zaplatit pečujícímu smluvní pokutu ve výši 5% dlužné částky za každý den prodlení.

VIII.

Výpověď a odstoupení od smlouvy

1. Každá ze smluvních stran je oprávněna ukončit vztah založený touto smlouvou i bez uvedení důvodu písemnou výpovědí doručenou druhé smluvní straně.

Alternativa: Rodiče jsou oprávněni ukončit vztah založený touto smlouvou písemnou výpovědí doručenou druhé smluvní straně, pokud pečující závažným způsobem nebo opakovaně poruší ustanovení čl. III. odst. 2.

Alternativa, použít společně s alternativou v odstavci 2: Pečující je oprávněn ukončit vztah založený touto smlouvou písemnou výpovědí doručenou druhé smluvní straně, pokud se rodiče ocitnou v prodlení s placením odměny za péči o dítě o více než 30 dnů od data splatnosti.

2. Výpovědní lhůta činí 3 měsíce a začíná plynout prvním dnem kalendářního měsíce následujícího po doručení výpovědi druhé smluvní straně.

3. Rodiče jsou oprávněni odstoupit od smlouvy, pokud pečující poruší povinnost uzavřít smlouvu o pojištění své odpovědnosti za škodu způsobenou při péči o dítě podle čl. V. odst. 2 nebo závažným způsobem poruší ustanovení čl. III. odst. 4.

4. Pečující je oprávněn odstoupit od smlouvy, pokud se rodiče ocitnou v prodlení s placením odměny za péči o dítě o více než 60 dnů od data splatnosti nebo pokud řádně a včas nenahradí pečujícímu škodu, která mu vznikla v souvislosti s výkonem péče o dítě.

5. Odstoupením od smlouvy se tato smlouva od počátku ruší.

IX.

Závěrečná ustanovení

1. Tato smlouva se uzavírá na dobu do 30. 5. 2014 (*alternativa:* na dobu neurčitou).

2. Tuto smlouvu lze měnit pouze písemnou dohodou obou smluvních stran.

3. Tato smlouva se vyhotovuje ve dvou vyhotoveních s platností originálu, z nichž po jednom obdrží každá ze smluvních stran.

4. Smluvní strany si smlouvu přečetly a s jejím obsahem souhlasí, což stvrzují svými vlastnoručními podpisy.

V místo podpisu smlouvy

dne datum podpisu smlouvy

Jméno a příjmení pečujícího

Jména a příjmení rodičů

Podpis

Podpisy rodičů

Příloha 2 – Příklad smlouvy mezi chůvou a rodičem II.

SMLOUVA O PÉČI O DÍTĚ²⁵

(uzavřená dle § 1746, odst. 2, občanského zákoníku č. 89/2012 Sb.)

Chůva

(jméno, příjmení)

Adresa

IČ:

Kontaktní údaje:

Email:

Tel.:

Bankovní spojení:

dále jen „Chůva“

a

Rodič/rodiče/zákonný zástupce/zákonní zástupci

(jméno, příjmení)

Adresa

Kontaktní údaje:

Email:

Tel.:

dále jen „Rodič“ či „Rodiče“, „Zákonný zástupce“ či „Zákonní zástupci“.

Dítě (jméno, příjmení)

Narozen/a

dále jen „Dítě“.

Chůva a Rodič uzavírají tuto smlouvu o péči o dítě (dále jen „Smlouva“)

²⁵ Autorkou návrhu smlouvy je Zdeňka Janoščíková.

I.
Předmět smlouvy

- 1) Předmětem smlouvy je úplatné poskytování všestranné péče o dítě chůvou.
- 2) Péče o dítě zahrnuje zabezpečení základních potřeb (bezpečnost, zdraví, hygiena, strava, pracovní aktivita) a péči o jeho tělesný, citový, rozumový a mravní vývoj.
- 3) Chůva bude poskytovat péči v domácnosti Rodičů/v hotelu, ve sportovním zařízení
- 4) Smluvní strany se dohodly na zahájení poskytování péče ode dne a následně v době od do

II.
Práva a povinnosti smluvních stran

- 1) Chůva je povinna o dítě pečovat řádně a přiměřeně k věku dítěte v souladu s jeho potřebami a zájmy a postoji a názory Rodičů. Chůva je povinna dbát na bezpečnost a zdraví dítěte.
- 2) Chůva má právo být informována o zdravotním stavu dítěte, jeho potřebách a zájmech.
- 3) Rodiče jsou povinni platit Chůvě řádně a včas dohodnutou odměnu za poskytovanou péči, která bude činitKč/hod.

Odměna je splatná do a bude hrazena hotovostně/bezhotovostně převodem na účet

Odměna za péči nezahrnuje náklady na stravu dítěte, tyto náklady Rodiče hradí zvlášť dohodnutým způsobem.

Chůva bude využívat k přípravě stravy pro dítě nakoupené domácí suroviny.

- 4) Rodiče jsou povinni informovat chůvu o zdravotním stavu dítěte, jeho potřebách a zájmech.
- 5) Rodiče mají právo, aby o dítě bylo pečováno v souladu s jejich výchovou, světonázorem, postoji.
- 6) K zajištění řádné péče o dítě si obě strany vzájemně poskytly veškeré důležité a relevantní informace.

III. Podmínky péče o dítě

- 1) Chůva bude poskytovat péči ve všední dny pravidelně dle předchozí domluvy. Časové rozmezí poskytování péče bude smluvními stranami domluveno podle potřeb Rodičů a možností Chůvy, a to ústně, telefonicky či e-mailem.
- 2) Od okamžiku předání dítěte Chůvě přebírá Chůva plnou odpovědnost za dítě.
- 3) Od okamžiku předání dítěte Rodičům přebírají plnou odpovědnost za dítě Rodiče.
- 4) Potravinové suroviny pro stravování dítěte zabezpečí Rodiče.
- 5) Bude-li dítě nemocné, má Chůva právo péči odmítnout, a to zejména při závažném průběhu onemocnění dítěte.
- 6) Chůva potvrzuje, že má sjednané pojištění odpovědnosti za škodu vztahující se k předmětu této smlouvy.

IV. Ukončení Smlouvy

- 1) Smlouva je uzavřena na dobu neurčitou/určitou do
- 2) Smluvní strany jsou oprávněny Smlouvu vypovědět.
- 3) Výpověď musí být učiněna písemně a doručena druhé straně.
- 4) Výpovědní doba činí
- 5) Chůva je oprávněna vypovědět Smlouvu při prodlení Rodiče s platbou odměny delší než a dále v případě, kdy nemůže nadále pečovat o dítě.
- 6) Rodiče dítěte jsou oprávněni vypovědět Smlouvu bez udání důvodu.

V.
Závěrečná ustanovení

- 1) Smlouva se řídí platnými právními předpisy České republiky, zejména zákonem č. 89/2012 sb., občanským zákoníkem.
- 2) Smlouvu lze měnit pouze písemně - dodatkem
- 3) Smlouva nabývá platnosti a účinnosti dnem jejího podpisu smluvními stranami.
- 4) Smlouva je vyhotovena ve dvou stejnopisech, z nichž každá ze smluvních stran obdrží po jednom výtisku.

V.....dne.....
Chůva.....

V.....dne.....
Rodič.....

Příloha 3 – Příklad smlouvy mezi rodičem a agenturou

SMLOUVA O PÉČI O DÍTĚ²⁶

(uzavřená dle § 1746, odst. 2, občanského zákoníku č. 89/2012 Sb.)

Agentura

Název:.....

Adresa:

Zastoupená:

IČ:

Kontaktní údaje:

Email:

Tel.:

Bankovní spojení:

web. stránky:

dále jen „Agentura“

a

Rodič/rodiče/zákonný zástupce/zákonní zástupci

(jméno, příjmení)

Adresa

Kontaktní údaje:

Email:

Tel.:

dále jen „Rodič“ či „Rodiče“, „Zákonný zástupce“ či „Zákonní zástupci“.

Dítě (jméno, příjmení)

Narozen/a

dále jen „Dítě“.

Agentura a Rodič uzavírají tuto smlouvu o péči o dítě (dále jen „Smlouva“)

²⁶ Autorkou návrhu smlouvy je Zdeňka Janoščíková.

I. Předmět smlouvy

- 1) Předmětem Smlouvy je úplatné poskytování všestranné péče o dítě chůvou, která je v pracovněprávním vztahu k Agentuře.
- 2) Chůva, která bude pečovat o dítě, je řádně proškolená Agenturou v oblasti bezpečnosti a ochrany zdraví při práci, pedagogicko-sociálních dovednostech, poskytnutí první pomoci.
- 3) Chůva dodržuje etický kodex Agentury.
- 4) Péče o dítě chůvou zahrnuje zabezpečení základních potřeb (bezpečnost, zdraví, hygiena, strava, pracovní aktivita) a péči o jeho tělesný, citový, rozumový a mravní vývoj.
- 5) Agentura bude zajišťovat poskytování péče o dítě v domácnosti Rodičů/v hotelu, ve sportovním zařízení prostřednictvím chůvy paní (jméno a příjmení)
Kontaktní údaje na chůvu: tel.:
- 6) Smluvní strany se dohodly na zahájení poskytování péče ode dne a následně v době od do

II. Práva a povinnosti smluvních stran

- 1) Chůva je povinna o dítě pečovat řádně a přiměřeně k věku dítěte v souladu s jeho potřebami a zájmy a postoji a názory Rodičů. Chůva je povinna dbát na bezpečnost a zdraví dítěte.
- 2) Chůva má právo být informována o zdravotním stavu dítěte, jeho potřebách a zájmech.
- 3) Rodiče jsou povinni platit Agentuře řádně a včas dohodnutou odměnu za poskytovanou péči, která bude činit Kč/hod.

Odměna je splatná do a bude hrazena hotovostně/bezhotovostně převodem na účet na základě faktury vystavené Agenturou. Splatnost faktury je stanovena na 14 dní.

Odměna Agentuře nezahrnuje náklady na stravu dítěte, tyto náklady Rodiče hradí zvlášť dohodnutým způsobem a tím, že Chůva bude využívat k přípravě stravy pro dítě nakoupené domácí suroviny.

- 4) Rodiče jsou povinni informovat Chůvu o zdravotním stavu dítěte, jeho potřebách a zájmech.
- 5) Rodiče mají právo, aby o dítě bylo pečováno v souladu s jejich výchovou, světonázorem, postoji.
- 6) K zajištění řádné péče o dítě si obě strany vzájemně poskytly veškeré důležité a relevantní informace.

III.

Podmínky péče o dítě

- 1) Chůva bude poskytovat péči ve všední dny pravidelně dle předchozí domluvy. Časové rozmezí poskytování péče bude smluvními stranami domluveno podle potřeb Rodičů a možností Chůvy, a to ústně, telefonicky či e-mailem.
- 2) Od okamžiku předání dítěte Chůvě přebírá Chůva plnou odpovědnost za dítě.
- 3) Od okamžiku předání dítěte Rodičům přebírají plnou odpovědnost za dítě Rodiče.
- 4) Potravinové suroviny pro stravování dítěte zabezpečí Rodiče.
- 5) Bude-li dítě nemocné, má Chůva právo péči odmítnout, a to zejména při závažném průběhu onemocnění dítěte.
- 6) Agentura potvrzuje, že má sjednané pojištění odpovědnosti za škodu vztahující se k předmětu této smlouvy.

IV.

Ukončení Smlouvy

- 1) Smlouva je uzavřena na dobu neurčitou/určitou do
- 2) Smluvní strany jsou oprávněny Smlouvu vypovědět.
- 3) Výpověď musí být učiněna písemně a doručena druhé straně.
- 4) Výpovědní doba činí
- 5) Agentura je oprávněna vypovědět Smlouvu při prodlení Rodiče s platbou odměny delší než a dále v případě, kdy nemůže nadále zajišťovat péči o dítě.
- 6) Rodiče dítěte jsou oprávněni vypovědět Smlouvu bez udání důvodu.

V.
Závěrečná ustanovení

- 1) Smlouva se řídí platnými právními předpisy České republiky, zejména zákonem č. 89/2012 sb., občanským zákoníkem.
- 2) Smlouvu lze měnit pouze písemně - dodatkem
- 3) Smlouva nabývá platnosti a účinnosti dnem jejího podpisu smluvními stranami.
- 4) Smlouva je vyhotovena ve dvou stejnopisech, z nichž každá ze smluvních stran obdrží po jednom výtisku.

V..... dne.....

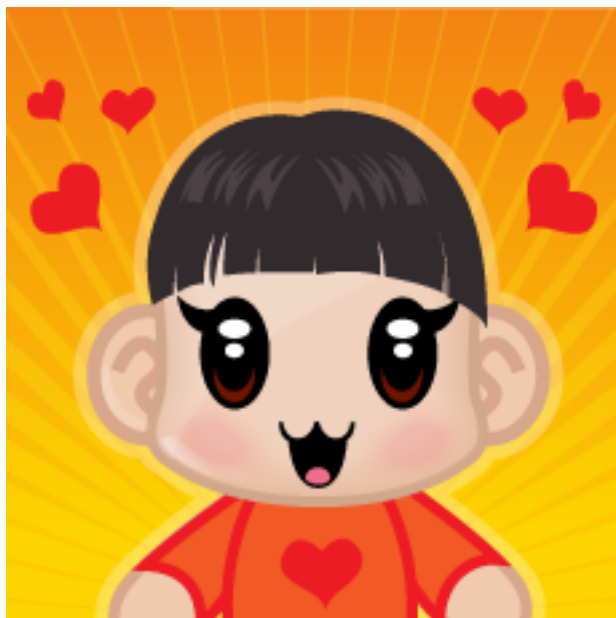
Agentura.....

Rodič.....

**Příloha 4 – Smlouva o poskytování péče dle francouzského
vzoru
(více viz Barvíková, Paloncyová 2014c)**

SMLOUVA O POSKYTOVÁNÍ PÉČE

Pro potřebu mateřských asistentek a rodičů dětí



SMLOUVA O POSKYTOVÁNÍ PÉČE

Vážení rodiče a mateřské asistentky,

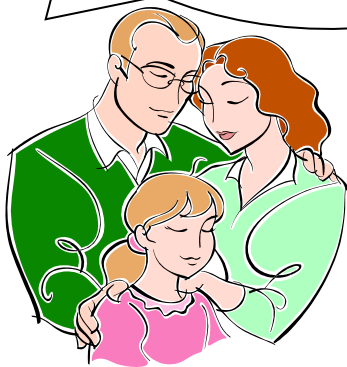
tento dokument byl vyhotoven proto, aby Vám pomohl přesně stanovit podmínky pro poskytování péče o dítě:

		Vyplňte
DÍTĚ	Příjmení:	
	Jméno:	
	Datum narození:	
RODINA	Otec:	
	Matka:	
	Sourozenci:	
MATEŘSKÝ/Á ASISTENT/KA	Příjmení:	
	Jméno:	
	Číslo kvalifikační licence	
	Jak ho / ji může dítě oslovovat	
ZVÍŘATA V DOMÁCNOSTI	Pes:	
	Kočka:	
	Jiné:	

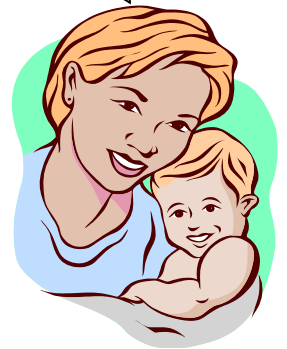


Dítě vnímá své okolí již v nejtětlejším věku. Především potřebuje navázat vřelé a stabilní vztahy a vyrůstat v atmosféře bezpečí a důvěry. Jeho zdárný vývoj závisí na kvalitě a kontinuitě péče, která mu je poskytována. Pro jeho pohodu je důležité, aby kolem něj vládl dialog a vzájemný respekt.

Vážený rodiče, ve věci výchovy Vašeho dítěte máte mnohá očekávání. Neváhejte s Vaším mateřským asistentem nebo asistentkou mluvit o zvycích Vašeho dítěte: roste vlastním rytmem, má svou osobnost atd.



Vážený mateřští asistenti nebo mateřské asistentky, Vaše odbornost Vás vede k zamýšlení se nad způsobem péče, kterou poskytnete dětem, jež Vám jsou svěřeny. Neváhejte rodičům dětí sdělit, jak jste zvyklí pracovat atd.



Tento plán pro poskytování péče je pozvánkou k nastolení dialogu mezi rodiči a mateřskými asistenty a asistentkami.

Usnadní Vám výměnu názorů o péči a výchově dítěte.

Musí být podepsaný oběma stranami, které nesou plnou zodpovědnost za své závazky.

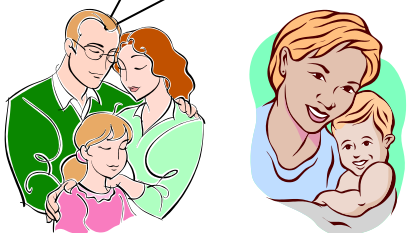
Je doporučeno ho pravidelně písemně aktualizovat, a to z iniciativy obou stran.

Mateřský/á asistent/ka nese v době péče o svěřené dítě plnou zodpovědnost.

DÍTĚ NIKDY NESVĚŘUJTE JINÉ OSOBE, ANI PŘÍBUZNÉ/MU MATEŘSKÉ/HO ASISTENTA/KY,

S VÝJIMKOU PŘÍPADŮ EXTRÉMNÍ NOUZE A ZA PODMÍNKY PŘEDBĚŽNÉHO SOUHLASU RODIČŮ!

Navazte vztahy ku
prospěchu všech



SEZNÁMENÍ SE: ADAPTAČNÍ OBDOBÍ

při této příležitosti bude představeno:

rodinné prostředí

místnosti v domácnosti, kde se bude dítě pohybovat
didaktické pomůcky a potřeby pro péči o nejmenší děti, které budou k dispozici

- **Časový rozvrh prvních setkání s rodinou**

Je vhodné, aby mezi rodiči a mateřským asistentem / mateřskou asistentkou proběhlo několik setkání za přítomnosti dítěte.

Adaptační období je pro dítě nezbytné z následujících důvodů:

- pro položení základů dobrého vzájemného porozumění mezi rodiči a mateřským/kou asistentem/kou.
- pro zajištění kontinuity každodenní péče (bezpečnost, strava, výchovné a emotivní záchytné body, atd.)

Adaptační období musí být postupné, počínaje od několika hodin až do několika půldnů.

Adaptační období může být stanoveno po podpisu smlouvy během 2 týdnů, které předcházejí zahájení poskytování péče.

Dítě bude svěřeno mateřské/mu asistentovi/ce po těchto adaptačních obdobích:

- **Časový rozvrh adaptačních období**

KAŽDODENNÍ KOMUNIKACE A PŘEDÁVÁNÍ INFORMACÍ

Věnujte dostatek času vzájemnému seznámení, nastolení atmosféry důvěry a diskusím, aby byly sladěny Vaše životní styly.

Rodiče a mateřský/a asistent/ka se budou vzájemně informovat o každodenních záležitostech a o událostech v životě dítěte.

Rodiče zahájí všechny významné výchovné etapy v životě dítěte (diverzifikace stravy, přechod na nočník atd.) ve shodě s mateřským/ou asistentem/kou.

Jak si tuto každodenní komunikaci představujete?

Písemně

Ústně

Příchod a odchod dítěte jsou každý den významnými okamžiky, neváhejte o nich spolu hovořit.

INFORMACE!

Mateřský/á asistent/ka

Mateřský/á asistent/ka se zavazuje, že bude dodržovat profesionální mlčenlivost o všem, co se dozví v rámci vykonávání své profese, ať už se to týká dětí, jimž poskytuje péči nebo jejich rodičů.

Tato povinnost mlčenlivosti se však ruší v případech špatného zacházení s dítětem. V takových případech musí mateřský/á asistent/ka okamžitě uvědomit orgán sociálně právní ochrany dětí.

Rodiče

Rodiče se zavazují, že budou respektovat domácnost a soukromí mateřské/ho asistenta/ky.

STRAVA

Mateřský/á asistent/ka bude dítěti poskytovat stravu:

Ano od jakého věku:

Ne

HYGIENA RUKOU A VYBAVENÍ!

A – OBDOBÍ, KDY MÁ DÍTĚ POUZE MLÉČNOU STRAVU

DOPLŇTE PODLE VĚKU DÍTĚTE

	NA ZAČÁTKU	O JEDEN MĚSÍC POZDĚJI	O DVA MĚSÍCE POZDĚJI
Počet kojeneckých lahví denně			
Složení mléka:			
- název vody			
- množství vody			
- název mléka			
- počet odměrek			
Nebo mateřské mléko			
Alergie			
a zvláštní výživa			

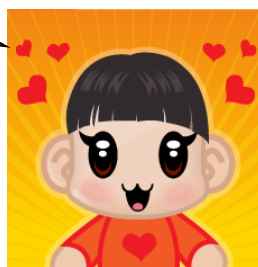


B – OBDOBÍ, KDY DÍTĚ PŘECHÁZÍ NA DALŠÍ STRAVU

DOPLŇTE PODLE VĚKU DÍTĚTE

	ZAVEDENÍ ZELENINY	ZAVEDENÍ OVOCE	ZAVEDENÍ MASA
Počet jídel a/nebo kojeneckých lahví			
Složení, množství a konzistence pokrmů			
Alergie a zvláštní výživa			
Co dítěti chutná a co ne			

OBJEVUJI JÍDLO VŠEMI
SVÝMI SMYSLY
RÁD(A) JÍM SVÝMI
PRSTY



Jaký postoj zaujmout v případě:

- Velké chuti k jídlu a/nebo vyžadování přidání

- Malé chuti k jídlu a/nebo odmítání jídla

NENUŤTE DÍTĚ DO JÍDLA!



SPÁNEK

Spánek podporuje
růst a vývoj dítěte. Je důležité jej dodržovat.

Dítě musí být uloženo ke
spánku do ložního prádla
odpovídajícího jeho věku
-do vlastního povlečení
nebo spacího vaku.

INFORMACE!

Známky usínání

Zvyky a rituály:

Světlo

Přítmí

Dudlík

Oblíbená hračka

Jiné

Časy a časová rozpětí:

Zvyky při probouzení:

Místo:

- Kde dítě spí?

- Dělí se o pokoj s jiným dítětem nebo dětmi?

ANO NE

JE NEZBYTNÉ UKLÁDAT DÍTĚ KE SPÁNKU V POLOZE NA ZÁDECH.

JAKÝKOLIV ZPŮSOB PŘIPOUTÁNÍ K POSTELI JE ZAKÁZÁN!

VÝVOJ A ROZVOJ DOVEDNOSTÍ



Cítit
Ochutnávat
Vidět
Slyšet
Dotýkat se
... a snít...

Úkolem mateřské/ho asistenta/ky je podporovat všestranný vývoj dítěte a nabízet mu různé druhy stimulací v závislosti na stádiu jeho rozvoje a na jeho zájmech.

Pro zdárný rozvoj řeči je třeba šeptat, pojmenovávat, mluvit, vyprávět a zpívat.

VAŠE NÁVRHY

Místo pro hraní si:	
Hračky - Hry – Knihy - Didaktický materiál:	
Vycházky a pobyt venku:	
Televize, počítač apod.:	

Chodítka nepodporuje motorické dovednosti

INFORMACE!

Navštěvování existujících zařízení: (viz strana 16)
Mateřské centrum
Herna
Hlídací koutek
Knihovna
Jiné:



UČENÍ CHOZENÍ NA NOČNÍK

Rodiče a mateřský/á asistent/ka se společně zamyslí nad způsobem, jak zahájit tuto novou etapu.

Když učíte dítě chodit na nočník, můžete navrhopvat, podněcovat, vyzývat, avšak nikdy nesmíte dítě nutit.

Aby dítě mohlo zahájit tuto novou etapou, musí:

- umět chodit, vyjít po schodech, pocítit potřebu,
- být schopné se udržet, uvolnit se, chápat, co se po něm chce,
- a především musí mít chuť se učit.

PRAKTICKÉ HLEDISKO:

Mateřský asistent poskytne vybavení (nočník, přebalovací podložku atd.). Pleny a hygienické potřeby dodají rodiče.

Rodiče, nezapomeňte u Vašeho mateřského asistenta / asistentky nechat jedno kompletní převlečení, odpovídající věku dítěte a ročnímu období.

Pozor na respektování těla a stydlivosti dítěte: jde o intimní chvíle, které je třeba chránit.

V ZÁJMU DÍTĚTE SE RODIČE A MATEŘSKÝ/Á ASISTENT/KA DOHODLI NA TOMTO:

DOPROVÁZENÍ DO ŠKOLKY A DO ŠKOLY

**Bude mateřský/á asistent/ka v rámci vykonávání své profesionální aktivity
vodit dítě do školky/školy?**

Ne: Ano: do jaké školky/školy:

Jak?

Pěšky

Autem

Hromadnou dopravou

Doprovázení do školky/školy bude mateřský/á asistent/ka poskytovat pro:

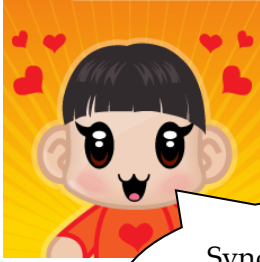
Jiné děti, kterým již poskytuje péči

Svěřené dítě

Své děti

Časový rozvrh cest do školy:

--



Syndrom třeseného dítěte: malé dítě je křehké, netřeste s ním!

ZDRAVÍ A PÉČE

Souhlasí mateřský/á asistent/ka s hlídáním nemocného dítěte?

Mateřský/á asistent/ka se zavazuje, že bude dítěti podávat pouze léky vydané na lékařský předpis, který mu dají rodiče.

RODIČE SE ZAVAZUJÍ, ŽE DODAJÍ ÚDAJE, TÝKAJÍCÍ SE ZDRAVOTNÍHO STAVU DÍTĚTE

Není povinné mateřské/mu asistentovi/ce dodat zdravotní průkaz, protože jeho obsah je důvěrný. Rodiče mu mohou písemně sdělit údaje, týkající se zdraví dítěte: seznam očkování, hlavní onemocnění, alergie, probíhající léčba atd.

Mateřský/á asistent/ka musí mít k dispozici lékařský předpis na antipyretika (léky proti horečce), který bude pravidelně obnovován, a budou v něm uvedeny dávky k podávání odpovídající hmotnosti dítěte.

V PŘÍPADĚ ONEMOCNĚNÍ DÍTĚTE

Mateřský/á asistent/ka musí co nejdříve kontaktovat rodiče na telefonním čísle:

Tel. domů	MATKA	Tel. domů:	OTEC
Tel. do zaměstnání	MATKA	Tel. do zaměstnání	OTEC
Mobil:	MATKA	Mobil:	OTEC

V případě nutnosti kontaktujte lékaře:

(Jméno, adresa, telefon)		(Jméno, adresa, telefon)
LÉKAŘ	nebo	LÉKAŘ

POKUD MÁ DÍTĚ HOREČKU, SVLÉKNĚTE JEJ A DÁVEJTE MU ČASTO PÍT V MALÉM MNOŽSTVÍ!

POKUD MÁ TEPLITU VYŠŠÍ NEŽ 38,5°C, DEJTE MU LÉK PROTI HOREČCE!

V PŘÍPADĚ ÚRAZU

Mateřský/á asistent/ka musí kontaktovat odpovídající služby a poté okamžitě uvědomí rodiče.

POHOTOVOSTNÍ SLUŽBY

První pomoc: 155

Hasiči: 150

Policie: 158

Integrovaný záchranný systém: 112

ZVOLENÁ NEMOCNICE NEBO KLINIKA PRO PŘÍPAD ÚRAZU:



POVOLENÍ K POHOTOVOSTNÍ HOSPITALIZACI

My, níže podepsaní:
Vyplňte

Příjmení a jméno - otec
jméno - matka

a

Příjmení a

Adresa

Adresa

Telefon

Mobil

Telefon

Mobil

udělujeme svolení lékaři, aby provedl veškerá potřebná ošetření a případně také
urgentní chirurgický zákrok s anestezií na našem dítěti:

Příjmení a jméno dítěte

Datum narození dítěte

Zdravotní pojišťovna

kterému poskytuje péči **materský/á asistent/ka**:

Příjmení a jméno

Adresa

Telefon

Mobil



V dne

Podpisy

Matka

Otec

DOMÁCÍ ÚRAZY

Pozorujte dítě a jednejte tak, abyste úrazy předvíдали a zabránili jim

DOMA

Nezapomeňte:

- instalovat kryty na elektrické zásuvky,
- instalovat zářáčky dveří na skříně, na které by mohly dosáhnout dětské ruce,
- uklidit léky do skříně zamčené na klíč nebo umístěné do výšky, kam děti nemohou dosáhnout,
- odstranit loupané arašídy, knoflíky, zápalky a jiné malé předměty
- odstranit z dosahu dětí jedovaté rostliny,
- umístit zábrany pod a nad schody,
- zajistit odpovídající vybavení pro péči o malé děti, odpovídající normám (postel atd.)
- odstranit nábytek v blízkosti oken, který by mohl sloužit jako schody

.....a obzvláště v kuchyni:

Dejte pozor:

- na možné popálení o dveře trouby a o hrnce (otočte rukojeti směrem dovnitř)
- na nože,
- na čisticí prostředky,
- na elektrospotřebiče (žehlička, sporák, dveře od pračky, atd.)

VENKU:

NEBEZPEČÍ:

- bazén, rybníček nebo studna musí být chráněny; neztrácejte z očí dítě, které si hraje v jejich blízkosti,
- venkovní gril; nikdy nenechávejte dítě se k němu přiblížit,
- venkovní nářadí po použití uklidte,
- je nezbytné, aby pozemek byl oplocený.

POVOLENÍ K VYCHÁZKÁM

Rodiče dávají povolení mateřské/mu asistentu/ce za účelem účasti na aktivitách následujících zařízení:

Mateřské centrum	Název - Adresa
Herna	Název - Adresa
Hlídací koutek	Název - Adresa
Knihovna	Název - Adresa
Jiné:	Příjmení – Název - Adresa – Telefon

INFORMACE!

Mateřský/á asistent/ka musí své osobní záležitosti vyřizovat mimo čas, určený péči o svěřené děti.

DALŠÍ OSOBY, OPRÁVNĚNÉ K VYZVEDÁVÁNÍ DÍTĚTE

Příjmení, jméno, adresa, příbuzenský vztah s dítětem

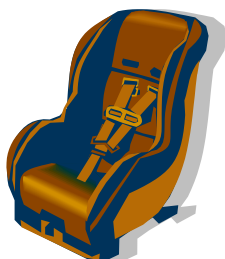
Mateřský/á asistent/ka může se souhlasem rodičů svěřovat dítě této osobě, po předložení osobního dokladu

V dne

Podpisy

Matka

Otec



POVOLENÍ K PŘEPRAVĚ DÍTĚTE

Řidič motorového vozidla je dle zákona č. 465/2006 Sb. o silničním provozu povinen:

- nepřpravovat ve vozidle kategorie M1 (nejvýše 8 míst k přepravě osob, kromě místa řidiče, nebo víceúčelová vozidla), N1 (nejvyšší přípustná hmotnost nepřevyšuje 3,5 t), N2 (nejvyšší přípustná hmotnost převyšuje 3,5 t, avšak nepřevyšuje 12 t) nebo N3 (nejvyšší přípustná hmotnost převyšuje 12 t), které není vybaveno zádržným bezpečnostním systémem

1. dítě mladší tří let,

2. dítě menší než 150 cm na sedadle vedle řidiče,

- přepravovat ve vozidle kategorie M1, N1, N2 nebo N3, které je vybaveno zádržným bezpečnostním systémem, dítě, jehož tělesná hmotnost nepřevyšuje 36 kg a tělesná výška nepřevyšuje 150 cm, pouze za použití dětské autosedačky; při této přepravě

1. dítě musí být umístěno v dětské autosedačce, která odpovídá jeho hmotnosti a tělesným rozměrům,

2. na sedadle, které je vybaveno airbagem, který nebyl uveden mimo činnost, nebo pokud byl uveden mimo činnost automaticky, nesmí být dítě v dětské autosedačce přepravováno čelem proti směru jízdy,

- umístit a upevnit dětskou autosedačku na sedadle a dítě do dětské autosedačky podle podmínek stanovených výrobcem dětské autosedačky v návodu k použití této dětské autosedačky,

- přepravovat ve vozidle kategorie M1, N1, N2 nebo N3, které je vybaveno zádržným bezpečnostním systémem, dítě, jehož tělesná hmotnost převyšuje 36 kg nebo tělesná výška převyšuje 150 cm, pouze je-li dítě za jízdy připoutáno bezpečnostním pásem,

- přepravovat ve vozidle kategorie M1 a N1, které je vybaveno zádržným bezpečnostním systémem a ve kterém jsou na zadním sedadle již umístěny 2 dětské autosedačky a nedostatek prostoru neumožňuje umístit třetí dětskou autosedačku, třetí dítě starší 3 let a menší než 150 cm na zadním sedadle pouze, je-li toto dítě za jízdy připoutáno bezpečnostním pásem,

- poučit osoby starší 3 let nebo osoby je doprovázející přepravované ve vozidle kategorie M2 a M3 (s více než 8 místy), které je vybaveno zádržným bezpečnostním systémem, o povinnosti použít zádržný bezpečnostní systém, pokud tato informace není zajištěna jiným způsobem.

NIKDY NENECHÁVEJTE DÍTĚ SAMOTNÉ V AUTĚ !

My, níže podepsaní:

Vyplňte

Příjmení a jméno - otec

a

Příjmení a jméno - matka

--

povolujeme

nepovolujeme

Mateřské/mu asistentovi/ce:

Příjmení a jméno

--

aby převážel/a naše dítě

Příjmení a jméno

Datum narození

--

--

V případě udělení povolení, mateřský/á asistent/ka může používat:

Svůj osobní automobil za bezpečnostních podmínek, stanovených platnou legislativou:

V obci

Mimo obec

Hromadnou dopravu

V obci

Mimo obec

Za účelem: Cesty do/ze školy

Návštěvy zařízení

Aktivity

V dne

Podpisy

Matka

Otec

DALŠÍ ÚDAJE

DOPLŇUJÍCÍ INFORMACE

Vyplňte

Závazek:

Tuto smlouvu o poskytování péče společně vyhotovili rodiče a mateřský/á asistent/ka.

Přečetli a schválili dne

Podpisy

Matka

Otec

Mateřský/á asistent/ka

DALŠÍ ÚDAJE

DODATEČNÉ ZMĚNY

Vyplňte

Závazek:

Podpisy

Přečetli a schválili dne

Matka

Otec

Mateřský/á asistent/ka