

PÉČE CHŮV

METODIKA PRO CHŮVY

Jana Barvíková

Jana Paloncyová

VÚPSV, v.v.i.

2014

Studie vznikla v rámci projektu
Nové formy denní péče o děti v České republice
CZ.1.04/5.1.01/77.00038

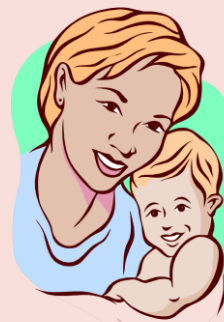
http://www.vupsv.cz/index.php?p=care_for_children&site=default

Projekt je financován z ESF prostřednictvím OP LZZ a ze státního rozpočtu ČR.

Obsah

Profese chůvy - definice	5
Pracovní činnosti chůvy	7
Pracovní náplň chůvy	8
Kvalifikační požadavky	9
<i>Možnosti kvalifikace.....</i>	<i>11</i>
Profesionální formy péče chůvy	13
<i>Ziskové (komerční) formy péče</i>	<i>15</i>
<i>Neziskové (nekomerční) formy.....</i>	<i>24</i>
„Neprofesionální“ formy péče chůvy	30
<i>Neformální péče</i>	<i>30</i>
<i>Šedá ekonomika - „práce na černo“</i>	<i>32</i>
Role obcí a krajů v poskytování individuální péče	33
Role zaměstnavatelů v poskytování individuální péče	34
Literatura	36
Příloha 1 – Příklad smlouvy mezi chůvou a rodičem I.	39
Příloha 2 – Příklad smlouvy mezi chůvou a rodičem II.....	44
Příloha 3 – Příklad smlouvy mezi rodičem a agenturou.....	48
Příloha 4 – Smlouva o poskytování péče dle francouzského vzoru	52

CHCETE-LI SE STÁT CHŮVOU



- uvažte, zda si umíte představit, že péčí o děti budete trávit mnoho hodin denně - může Vám k tomu pomoci vyzkoušet si péči o svěřené dítě nebo navštívit nějaké zařízení denní péče.
- promluvte si o svém plánu s vlastní rodinou a zasvěťte jednotlivé rodinné příslušníky do svého rozhodování, proberte s nimi časový harmonogram plánované denní péče,
- informujte se o právních a finančních aspektech denní péče, zvažte, zda finanční ohodnocení denní péče odpovídá potřebám rodinného rozpočtu,
- ověřte si, zda máte potřebnou kvalifikaci a zkušenosti, absolvujte certifikovaný kurz, složte u autorizované osoby zkoušku profesní kvalifikace pro činnost chůvy, získejte živnostenské oprávnění na péči o děti jako v současné době nejlepší způsob poskytování služeb chův z hlediska aktuálních právních předpisů (viz dále),
- ověřte si, zda splníte prostorové předpoklady, nebo zjistěte, zda v případě Vašich zájemců může být péče poskytována v domácnosti rodičů,
- ještě jednou uvažte všechny okolnosti, abyste byli pevně přesvědčeni, že denní péče o dítě je právě Vaší profesní perspektivou.

Profese chůvy - definice

Chůva **samostatně pečuje o dítě** nebo o děti v domácím prostředí. Jejím hlavním úkolem je v době nepřítomnosti rodičů díky svým rodičovským a učitelským kompetencím dítě motivovat, rozvíjet a vzdělávat. Chůva by měla umět poskytnout dítěti základní péči v případě úrazu a postarat se o něj při běžném onemocnění. Jejím úkolem je **doplňovat rodiče, nikoli ho nahrazovat**¹.

Péče chůvy očima expertů z praxe (hlavní závěry skupinové diskuse pořádané v rámci projektu)

	pro chůvu	pro dítě	pro rodiče
výhody	<ul style="list-style-type: none"> • velmi kreativní povolání • nestereotypní povolání – stále je třeba se učit • svoboda, flexibilita – chůva si může pracovní dobu a činnosti naplánovat, samozřejmě v součinnosti s rodinou a s potřebami dítěte • práce převážně s jedním dítětem 	<ul style="list-style-type: none"> • individuální péče o dítě blízkou osobou (matka, babička, chůva) v nejužším věku (dítě je zralé pro péči v kolektivním zařízení ve 3 letech) • pocit bezpečí ve vlastním prostředí (kontakt s jinými dětmi a dospělými na dětských hřištích, v kroužcích a v rámci přátel a rodiny je v raném věku pro socializaci dítěte dostačující) • postupné odloučení dítěte od matky • příprava na přechod dítěte do zařízení kolektivní péče • obohacení zážitků, podnětů, příznivý vliv na celkový vývoj a rozvoj dítěte • nižší nemocnost než v případě docházky do kolektivního zařízení 	<ul style="list-style-type: none"> • sounáležitost s rodinou - výchovné postupy probíhají v souladu s přáním rodičů • flexibilita služeb (časová, prostorová, co do rozsahu a typu péče) a možnost individuální domluvy • postupné odloučení dítěte od matky • příprava na přechod dítěte do zařízení kolektivní péče • příležitost pro matku/otce být zapojeni na trhu práce • příležitost pro odpočinek matky/otce a nabrání nové energie pro péči o dítě • hlídání dítěte v případě nemoci

¹ Kerdíková, Z. 2013. Jak být dobrou chůvou? Metodika vzdělávání chův pro děti ve věku 0-6 let, ZZ MČ Praha 4; www.katalog.nsp.cz

nevýhody	<ul style="list-style-type: none"> • vysoké požadavky na znalosti, dovednosti, osobní odpovědnost • sociální izolace od dospělých (podobná izolace jako matky na rodičovské dovolené, zejména pracuje-li chůva na plný úvazek) • dočasnost a nejistota kontraktu – např. dítě odroste, nastoupí do školky, rodiče ztratí práci • omezená zastupitelnost v případě nemoci, dovolené (pokud není chůva napojena na agenturu) • absence možnosti sdílení, porady s kolegou, supervize a profesního růstu vůbec • příjem i při plném úvazku obtížně stačí na krytí životních nákladů chůvy • povolání vhodné zejména pro svobodné mladé ženy, nebo v generaci 50 plus (žena s vlastními dětmi není schopná zajistit garanci služby) 	<ul style="list-style-type: none"> • omezená zastupitelnost v případě nemoci, dovolené (pokud není chůva napojena na agenturu) • finanční nedostupnost (zejména u pravidelné péče) pro rodiny s běžnými příjmy • náročné rozhodnutí svěřit dítě cizímu člověku • problém vyrovnat se s pocity žárlivosti, osobními výčitkami apod. • narušení soukromí rodiny, nutnost souhlasu všech členů rodiny
----------	--	---

Pracovní činnosti chůvy²

Chůva vykonává obecně tyto činnosti:

- hlídání dětí,
- zabezpečení péče o hlídané dítě nebo děti,
- dodržování zásad prevence úrazů a bezpečnosti,
- poskytování první pomoci,
- řešení nepříznivých výchovných situací z pedagogicko-psychologického hlediska,
- uplatňování znalostí o vývojových etapách dítěte v praxi,
- dodržování etických principů při práci chůvy,
- orientace v pracovněprávních vztazích uplatnitelných v profesním životě chůvy,
- dodržování provozních a hygienických pravidel při práci s dětmi.

Národní soustava povolání (NSP) specifikuje pracovní činnosti pro chůvu pro děti do zahájení školní docházky a pro chůvu pro dětské koutky.

Pracovní činnosti dle NSP	
<i>Chůva pro děti do zahájení povinné školní docházky³</i>	<i>Chůva pro dětské koutky⁴</i>
<ul style="list-style-type: none"> ➤ jednorázové a pravidelné hlídání dětí ve své domácnosti ➤ jednorázové a pravidelné hlídání dětí v domácnosti klienta ➤ uplatňování metod a forem pedagogické práce s ohledem na věk dítěte ➤ dodržování zásad prevence úrazů a bezpečnosti ➤ poskytování první pomoci při úrazech a poranění dítěte ➤ péče o běžně nemocné dítě v domácím ošetřování ➤ vedení dítěte k hygienickým návykům ➤ uvedení zásad správného životního stylu podle věku dítěte ➤ řešení nepříznivých výchovných situací z pedagogicko-psychologického hlediska ➤ dodržování etických principů při práci chůvy a vedení dítěte k morálním hodnotám ➤ orientace v pracovně právních vztazích uplatnitelných v profesním životě chůvy ➤ dodržování provozních a hygienických pravidel při práci s dětmi, 	<ul style="list-style-type: none"> ➤ krátkodobé zajištění péče o kolektiv dětí různých věkových kategorií ➤ dodržování zásad prevence úrazů a bezpečnosti ➤ poskytování první pomoci ➤ řešení situací v dětském kolektivu z pedagogicko-psychologického hlediska ➤ uplatňování znalostí o vývojových etapách dítěte v praxi ➤ dodržování základních principů při práci chůvy pro dětské koutky ➤ orientace v pracovně právních vztazích uplatnitelných v profesním životě chůvy ➤ dodržování provozních a hygienických pravidel při práci s dětmi

Zdroj: Národní soustava povolání

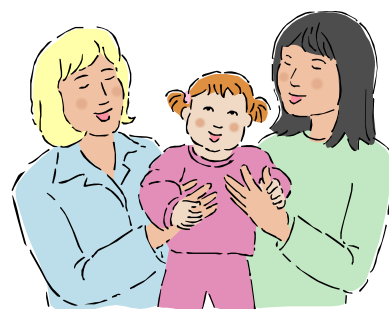
² Kerdíková, Z. 2013. Jak být dobrou chůvou? Metodika vzdělávání chův pro děti ve věku 0-6 let, ZZ MČ Praha 4.

³ http://katalog.nsp.cz/karta_tp.aspx?id_jp=101722&kod_sm1=20

⁴ http://katalog.nsp.cz/karta_tp.aspx?id_jp=101723&kod_sm1=20

Pracovní náplň chůvy při zachování denního režimu dítěte, zvyklostí, chodu a soukromí rodiny

- uspokojování základních potřeb dítěte,
 - biologických (strava - krmení, případně příprava pokrmu, spánek, pohyb, pobyt venku, zajištění osobní hygieny dětí, vedení k jejich samostatnosti, dodržování hygienických zásad)
 - sociálních - potřeba významných blízkých, důvěry, stálosti vztahu, předávání hodnot a vzorů,
- podpora fyzického a duševního zdraví a rozvoj psychomotorického vývoje dítěte,
- náplň volného času - vycházky, hry, podněty k osvojování dovedností, doprovod do zájmových kroužků, pobyt venku apod.,
- prevence nemocí a rozvoj návyků zdravého životního stylu,
- péče o nemocné dítě - podávání léků a plnění pokynů lékaře, dohled na klidový režim, návštěva pediatra,
- spolupráce s rodinou a informování rodiny o průběhu hlídání,
- poskytování rad a konzultací rodičům v oblasti péče a výchovy dítěte.



Kvalifikační požadavky⁵

Podle Národní soustavy povolání poskytuje nejvhodnější odbornou přípravu pro pozici chůva pro děti do zahájení povinné školní docházky:

- střední vzdělání s maturitní zkouškou ve skupině oborů pedagogika, učitelství a sociální péče,
- střední vzdělání s maturitní zkouškou (bez vyučení) ve skupině oborů pedagogika, učitelství a sociální péče,
- střední vzdělání s maturitní zkouškou ve skupině oborů zdravotnictví a střední vzdělání s maturitní zkouškou (bez vyučení) ve skupině oborů zdravotnictví,
- střední vzdělání s maturitní zkouškou (bez vyučení).

Pro pozici chůva pro dětské koutky jsou nároky NSP na odbornou přípravu nižší - nejvhodnější přípravu pro tuto pozici poskytuje střední vzdělání s maturitní zkouškou a střední vzdělání s maturitní zkouškou (bez vyučení). Ve srovnání s předchozí pozicí tedy NSP pomíjí odborné středoškolské vzdělání v souvisejících oborech.

Vyšší kvalifikační požadavky pro pozici chůva pro děti do zahájení povinné školní docházky ukazují i srovnání požadovaných odborných teoretických znalostí, praktických dovedností a měkkých kompetencí, a to co do jejich rozsahu i úrovně (položky, v nichž existují rozdíly, jsou v přehledu zvýrazněny kurzívou).

	Chůva pro děti do zahájení povinné školní docházky	Chůva pro dětské koutky
Odborné teoretické znalosti (úroveň 1-8) ⁶	<p>Nutné:</p> <ul style="list-style-type: none"> ➤ zdraví a hygiena při práci (4) ➤ <i>základy pracovního práva, zákoník práce (4)</i> ➤ <i>ošetřovatelská péče o kojence (4)</i> ➤ ošetřovatelská péče o děti (4) ➤ první pomoc (4) ➤ obecná pedagogika (4) <p>Výhodné:</p> <ul style="list-style-type: none"> ➤ předškolní vzdělávání a výchova (4) 	<p>Nutné:</p> <ul style="list-style-type: none"> ➤ zdraví a hygiena při práci (4) ➤ ošetřovatelská péče o děti (4) ➤ první pomoc (4) ➤ obecná pedagogika (4) <p>Výhodné:</p> <ul style="list-style-type: none"> ➤ <i>základy pracovního práva, zákoník práce (4)</i> ➤ <i>ošetřovatelská péče o kojence (4)</i> ➤ předškolní vzdělávání a výchova (4)
Odborné praktické dovednosti (úroveň 1-8)	<ul style="list-style-type: none"> ➤ dodržování zásad bezpečnosti a prevence úrazů (4) ➤ <i>poskytování první pomoci dítěti/dětem (5)</i> ➤ <i>péče o běžně nemocné dítě v domácím ošetřování (4)</i> ➤ <i>vedení dítěte k hygienickým návykům (4)</i> ➤ <i>uplatňování zásad správného životního stylu podle věku dítěte (4)</i> ➤ uplatňování metod a forem pedagogické 	<ul style="list-style-type: none"> ➤ dodržování zásad prevence úrazů a bezpečnosti (4) ➤ <i>poskytování první pomoci dítěti/dětem (4)</i> ➤ uplatňování metod a forem pedagogické práce s ohledem na věk dítěte/děti (4) ➤ <i>řešení situací v dětském kolektivu z pedagogicko-psychologického hlediska (4)</i> ➤ uplatňování znalostí o vývojových etapách dítěte v praxi (4)

⁵ Příručka o péči o děti – viz Kerdíková, Z. 2013. Jak být dobrou chůvou? Metodika vzdělávání chův pro děti ve věku 0-6 let, ZZ MČ Praha 4

⁶ Každá znalost/dovednost je hodnocena na škále uvedené v závorce. Číslo v závorce uvedené u jednotlivých znalostí/dovedností jmenovaných ve vedlejších sloupcích značí minimální úroveň, kterou by chůva měla splňovat.

Více http://katalog.nsp.cz/karta_tp.aspx?id_jp=101722&kod_sm1=20,
http://katalog.nsp.cz/karta_tp.aspx?id_jp=101723&kod_sm1=20

	<ul style="list-style-type: none"> práce s ohledem na věk dítěte/děti (4) ➤ řešení nepříznivých výchovných situací z pedagogicko-psychologického hlediska (5) ➤ uplatňování znalostí o vývojových etapách a socializaci dítěte v praxi (4) ➤ dodržování etických principů při práci chůvy a vedení dítěte k morálním hodnotám (4) ➤ orientace v pracovněprávních vztazích uplatnitelných v profesním životě chůvy (4) ➤ provozní a hygienická pravidla při práci s dětmi v zařízení či domácnosti dítěte (4) 	<ul style="list-style-type: none"> ➤ dodržování základních principů při práci chůvy pro dětské koutky (4)
<p>Obecné dovednosti (úroveň 1-3)</p>	<ul style="list-style-type: none"> ➤ počítačová způsobilost (2) ➤ numerická způsobilost (2) ➤ ekonomické povědomí (1) ➤ právní povědomí (2) ➤ jazyková způsobilost v češtině (2) 	<ul style="list-style-type: none"> ➤ počítačová způsobilost (2) ➤ numerická způsobilost (2) ➤ ekonomické povědomí (1) ➤ právní povědomí (2) ➤ jazyková způsobilost v češtině (2)
<p>Měkké kompetence (úroveň 1-5)</p>	<ul style="list-style-type: none"> ➤ efektivní komunikace (4) ➤ kooperace (spolupráce) (3) ➤ kreativita (3) ➤ flexibilita (4) ➤ uspokojování zákaznických potřeb (4) ➤ výkonnost (3) ➤ samostatnost (4) ➤ řešení problémů (3) ➤ plánování a organizování práce (3) ➤ celoživotní učení (3) ➤ aktivní přístup (4) ➤ zvládání zátěže (3) ➤ objevování a orientace v informacích (3) ➤ vedení lidí (leadership) (3) ➤ ovlivňování ostatních (3) 	<ul style="list-style-type: none"> ➤ efektivní komunikace (3) ➤ kooperace (spolupráce) (3) ➤ kreativita (3) ➤ flexibilita (3) ➤ uspokojování zákaznických potřeb (4) ➤ výkonnost (3) ➤ samostatnost (3) ➤ řešení problémů (3) ➤ plánování a organizování práce (2) ➤ celoživotní učení (3) ➤ aktivní přístup (3) ➤ zvládání zátěže (3) ➤ objevování a orientace v informacích (2) ➤ vedení lidí (leadership) (2) ➤ ovlivňování ostatních (3)

Zdroj: www.katalog.nsp.cz

Obě tato povolání nemohou vykonávat osoby trpící těmito onemocněními:

- závažná endokrinní onemocnění,
- duševní poruchy,
- poruchy chování,
- závažná psychosomatická onemocnění,
- epilepsie a jiná záchvatová onemocnění,
- závažná nervová onemocnění,

Přesné posouzení zdravotního stavu s následným doporučením nebo nedoporučením výkonu pozice je možné pouze po konzultaci s lékařem.

Možnosti kvalifikace

Profesní kvalifikace pro činnost chůvy pro děti do zahájení povinné školní docházky

Právní úprava, kterou se řídí Profesní kvalifikace pro činnost chůvy pro děti do zahájení povinné školní docházky, je provedena zákonem č. 179/2006 Sb., o ověřování a uznávání výsledků dalšího vzdělávání. „Tato právní norma zavádí jednotný, transparentní a objektivní způsob ověřování a uznávání dovedností a vědomostí jedince bez ohledu na to, jakým způsobem je získal - zdali studiem, či praxí. Zájemce osloví autorizovanou osobu, která má udělenou autorizaci pro danou dílčí kvalifikaci a přihlásí se na zkoušku. Pokud splní všechny požadavky dané hodnotícím standardem, vydá mu autorizovaná osoba osvědčení o uznání dílčí kvalifikace, což je dokument s celostátní platností. Provedení zkoušky je zpoplatněno.“⁷

Kvalifikační standard Národní soustavy kvalifikací Chůva pro děti do zahájení povinné školní docházky (kód. 69-017-M)⁸ je v platnosti od 2. 11. 2012, jeho autorizujícím orgánem je MPSV. Obsahuje tyto odborné způsobilosti:

- dodržování zásad bezpečnosti a prevence úrazů,
- poskytování první pomoci dítěti/dětem,
- péče o běžně nemocné dítě v domácím ošetřování,
- vedení dítěte k hygienickým návykům,
- uplatňování zásad správného životního stylu podle věku dítěte,
- uplatňování metod a forem pedagogické práce s ohledem na věk dítěte/děti,
- řešení nepříznivých výchovných situací z pedagogicko-psychologického hlediska,
- uplatňování znalostí o vývojových etapách a socializaci dítěte v praxi,
- dodržování etických principů při práci chůvy a vedení dítěte k morálním hodnotám,
- orientace v pracovněprávních vztazích uplatnitelných v profesním životě chůvy,
- provozní a hygienická pravidla při práci s dětmi v zařízení či domácnosti dítěte.

Zkouška se koná do 3 měsíců od doručení přihlášky ke zkoušce autorizované osobě⁹. Uchazeč musí autorizované osobě lékařským potvrzením doložit svoji zdravotní způsobilost, která se u této kvalifikace vztahuje výhradně na případné logopedické vady¹⁰, nikoliv na celkový zdravotní stav. Uchazeč s logopedickou vadou by vůbec neměl být ke zkoušce připuštěn.¹¹

Pro každou odbornou způsobilost jsou stanovena kritéria, která jsou v průběhu zkoušky ověřována. Pro úspěšné složení zkoušky je třeba splnit všechna předepsaná kritéria. Existují tři způsoby jejich ověřování: 1. ústní ověření, 2. písemné ověření a 3. praktické předvedení se slovním vysvětlením. Pro

⁷ <http://www.prostorprorodinu.cz/faq-caste-otazky/moznosti-poskytovani-sluzeb/> (17. 1. 2013)

⁸ <http://www.narodni-kvalifikace.cz/detailKvalifikacnihoStandardu.aspx?id=568> (8. 2. 2013)

⁹ Statut *Autorizovaná osoba* může získat fyzická nebo právnická osoba, pokud splní požadavky na odbornou způsobilost a na materiálně technické zázemí, dané seznamem požadovaného vybavení pro jednotlivé kvalifikace. Každý subjekt, který chce být autorizovanou osobou pro určitou profesní kvalifikaci, může o autorizaci požádat tzv. autorizující orgán, což je organizace státní správy - příslušné ministerstvo. Žádající subjekt - autorizovaná osoba tak získá oprávnění realizovat zkoušky podle platného zákona 179/2006 Sb., o ověřování a uznávání výsledků dalšího vzdělávání. Účastníci zkoušek mají možnost získat osvědčení ověřením svých znalostí a dovedností, na které dosud nemají žádný „papír“. Uchazečům se tak otevírá možnost uznání nabytých odborných kompetencí, a to bez ohledu na způsob jejich získání. Na vydávaném osvědčení je odkaz na odpovídající úroveň Evropského rámce kvalifikací (EQF). Ten definuje osm úrovní kvalifikací pomocí zobecněných znalostí, dovedností a kompetencí. Cílem je záruka srovnatelnosti dosažené úrovně kvalifikace v evropských zemích. Pro zaměstnavatele to znamená, že nositel kvalifikace splňuje společně nastavený standard. V době vzniku tohoto textu již bylo 14 autorizovaných osob

(<http://www.narodni-kvalifikace.cz/detailKvalifikacnihoStandardu.aspx?id=568>, 13. 3. 2013).

¹⁰ http://www.narodnikvalifikace.cz/kvalifikace-550-Chuva_pro_deti_do_zahajeni_povinne_skolni_dochazky

¹¹ Stanovisko RNDr. Zuzany Dvořákové, PhD., Národní ústav pro vzdělávání, ze dne 30. 4. 2014 a 7. 5. 2014

každé kritérium je stanoven jeden konkrétní způsob ověřování. Pokud je písemné ověřování realizováno formou testu, za úspěšné složení testu se považuje 80 % správně zodpovězených otázek s tím, že také pro každé jednotlivé kritérium musí být zodpovězeno alespoň 80 % otázek.

Profesní kvalifikace pro činnost chůvy pro dětské koutky

Analogicky je uzákoněn kvalifikační standard pozice chůva pro dětské koutky (kód: 69-018-M). Zkouška je méně náročná a způsobilost uchazeče v jednotlivých oblastech je ověřována výhradně ústně či praktickým předvedením se slovním vysvětlením:

- dodržování zásad bezpečnosti a prevence úrazů,
- poskytování první pomoci dítěti/dětem,
- uplatňování metod a forem pedagogické práce s ohledem na věk dítěte/děti,
- řešení situací v dětském kolektivu z pedagogicko-psychologického hlediska,
- uplatňování znalostí o vývojových etapách dítěte v praxi,
- dodržování základních principů při práci chůvy pro dětské koutky.

Uzákonění profesní kvalifikace pro činnost chůvy se připravovalo od roku 2010 ve vztahu k vázané živnosti „Péče o dítě do tří let věku“. Tato aktivita MPSV navazovala na tzv. Prorodinný balíček (2008), záměrem bylo rozšířit možnosti podnikání v této oblasti, respektive rozšířit okruh osob, které v této oblasti mohou legálně podnikat. Ačkoliv tedy ve stávající legislativě je tato profesní kvalifikace spojena pouze se živnostenským zákonem - a to pouze pokud jde o profesní kvalifikaci pro činnost chůvy pro děti do zahájení povinné školní docházky, její koncept přejaly i neziskové organizace a na základě dotací z grantových projektů nebo v rámci rekvalifikačních kurzů školí a zaměstnávají osoby s touto kvalifikací, byť neexistuje žádný právní předpis, který by tuto podmínku mimo režim zmíněné vázané živnosti vyžadoval. Uzákonění profesní kvalifikace chůvy je odbornou veřejností přijímáno jako opatření, které může vést k legalizaci této činnosti u osob, které se dříve pohybovaly mimo zákon v rámci černého trhu, nebo volných živností (volná živnost „Poskytování služeb pro rodinu a domácnost“) z toho důvodu, že nesplňovaly kvalifikační podmínky vázané živnosti „Péče o dítě do tří let věku“ (Zdroj: Diskusní skupina pořádaná v rámci projektu).

V současné době je registrováno 14 autorizovaných osob, které provádějí zkoušky profesní kvalifikace pro činnost chůvy pro děti do zahájení povinné školní docházky, a 10 autorizovaných osob pro zkoušky profesní kvalifikace pro činnost chůvy pro dětské koutky. Mimo kurzy, které jejich frekventanty připravují na složení zkoušky pro profesní kvalifikaci chůvy¹², nabízí řada komerčních i neziskových subjektů vzdělávací kurzy v oblasti služeb péče o děti zakončené závěrečnou zkouškou s vydáním osvědčení. Tyto kurzy se liší zaměřením, rozsahem, úrovní jejich kvality i náročností závěrečné zkoušky. Některé jsou akreditovány jako rekvalifikační kurzy u MPSV (např. kurz podnikání/pro pracovníky v sociálních službách se zaměřením na péči o děti), či MŠMT (pečovatelka o děti ve věku 0-15 let).



¹² Cena kurzů s grantovou podporou se pohybuje okolo cca 8 000 Kč (v ceně kurzu je obsažen poplatek za zkoušku), cena kurzů bez grantové podpory mezi 12-15 tisíci Kč.

Profesionální formy péče chůvy

- Jsou vykonávány jako hlavní či vedlejší výdělečná činnost za účelem obživy, dosažení zisku, nebo jen příjvídku a jejich výkon většinou předpokládá určitou míru odborné způsobilosti.

Dle stávajících právních předpisů v České republice je nejjednodušší, odebírá-li rodič od chůvy služby poskytované na základě příslušného živnostenského oprávnění na péči o děti. Další, pro všechny strany legální možností je, pokud rodič využívá služeb chůvy, která je zaměstnána agenturou, v tom případě je uzavřen smluvní vztah mezi agenturou a rodičem a mezi agenturou a chůvou. Možnost, že by rodič jako fyzická osoba zaměstnal chůvu na základě pracovní smlouvy, dohody o provedení práce či dohody o pracovní činnosti v České republice, na rozdíl od řady jiných zemí, není využívána, neboť je pro rodiče velmi složité být zaměstnavatelem se všemi povinnostmi, které se na tuto pozici dle současné legislativy váží. Současné možnosti najímání chůvy z hlediska pracovněprávních vztahů mezi rodičem a chůvou schematizuje následující tabulka.

Rodič	Fyzická osoba bez podnikatelského oprávnění	Podnikatel
Chůva		
Fyzická osoba (bez živnostenského oprávnění)	<p>Rodič by se mohl stát zaměstnavatelem chůvy (bez živnostenského oprávnění), nicméně u nás tato forma pracovněprávního vztahu v praxi prakticky není využívána, neboť pravidla, která stanoví česká legislativa, jsou pro fyzické osoby v roli zaměstnavatele příliš komplikovaná (registrace u zdravotní pojišťovny, na České správě sociálního zabezpečení, na finančním úřadě, vedení evidenčních listů, zajištění školení bezpečnosti práce apod.) a náklady na chůvu by pak pro rodiče byly enormně vysoké.</p> <p>Jednorázová výpomoc rodičům při péči o malé děti je možná v rámci příležitostné výdělečné činnosti. Nesmí naplňovat znaky podnikání, nesmí jít o opakovanou, soustavnou činnost. Pokud si osoba příležitostnými výdělky vydělá v roce 2014 méně než 30 tisíc Kč, jsou tyto příjmy osvobozeny od daně.</p>	<p>Rodič s podnikatelským oprávněním se může stát zaměstnavatelem chůvy, nicméně osobní náklady na chůvu nemůže zahrnout do nákladů pro daňové účely. Z tohoto důvodu tato forma není využívána. (V praxi je zákon často obcházen tak, že osoba pečující o dítě je zaměstnána na pozici uklízečky, sekretářky apod.)</p> <p>Aby rodič-podnikatel mohl zaměstnat chůvu a osobní náklady zaměstnance za ni mohl zahrnout do nákladů pro daňové účely, musel by sám podnikat v oblasti služeb péče o děti a disponovat příslušným živnostenským oprávněním.</p>
Živnostnice (živnost na péči o děti)	<p>Rodič odebírá služby poskytované chůvou na základě příslušného živnostenského oprávnění.</p> <p>Chůva své služby může poskytovat jako hlavní/vedlejší činnost. Ze svého výdělku odvádí daně a povinné odvody na pojistné.</p> <p>Rodič a chůva uzavírají tzv. nepojmenovanou smlouvu dle občanského zákoníku v ústní/písemné formě.</p>	<p>Rodič odebírá služby poskytované chůvou na základě příslušného živnostenského oprávnění.</p> <p>Chůva své služby může poskytovat jako hlavní/vedlejší činnost. Ze svého výdělku odvádí daně a povinné odvody na pojistné.</p> <p>Rodič a chůva uzavírají tzv. nepojmenovanou smlouvu dle občanského zákoníku v ústní/písemné formě.</p> <p>Výdaje na chůvu rodič nemůže zahrnout mezi daňově uznatelné náklady.</p>

Porušování zákona

Nemá-li chůva živnostenské oprávnění a rozsah poskytovaných služeb přesahuje rámec příležitostné výtěžné činnosti, dopouští se neoprávněného podnikání. Podle § 61 odst. 3 zákona č. 455/1991 Sb., o živnostenském podnikání, se fyzická osoba dopustí přestupku (správní delikt) mj. tím, že provozuje činnost, která je

a) živností volnou, aniž by pro tuto živnost měla živnostenské oprávnění (lze uložit pokutu až do výše 500 000 Kč),

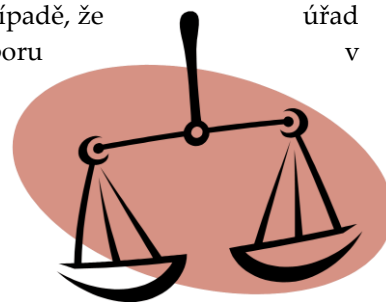
b) předmětem živnosti řemeslné nebo vázané, aniž by pro tuto živnost měla živnostenské oprávnění (lze uložit pokutu až do výše 750 000 Kč).

Byť v současné době kontrola trhu individuálních služeb péče o děti není prioritou státních kontrolních úřadů, dle § 139 zákona č. 435/2004 Sb., o zaměstnanosti, lze fyzické osobě za umožnění výkonu nelegální práce uložit pokutu až do výše 5 mil. Kč a za vykonávání nelegální práce pokutu až do výše 100 000 Kč (§ 139 zákona č. 435/2004 Sb., o zaměstnanosti). V případě, že úřad práce zjistí, že chůva navíc během výkonu práce na černo pobírala podporu v nezaměstnanosti nebo jiné dávky (např. dávky hmotné nouze), musí je vrátit.

Jde-li o neoprávněné podnikání, přestupku se dopouští a sankcionována je pouze osoba, která neoprávněně podniká, nikoliv osoba, která její služby odebírá.

Jde-li o výkon nelegální práce, přestupku se dopouští a sankcionována je jak osoba, která vykonává nelegální práci, tak osoba, která výkon nelegální práce umožňuje. Sankce pro osobu, která výkon nelegální práce umožňuje, je vyšší.

Má-li agentura živnostenské oprávnění v oblasti služeb péče o děti, může mít chůvy zaměstnané v pracovněprávním poměru, tj. zaměstnané na základě pracovní smlouvy, dohody o provedení práce nebo dohody o pracovní činnosti. Pokud pro ni chůvy pracují na základě svého živnostenského oprávnění, je třeba se vyvarovat tzv. švarcsystému, tj. případu, kdy osoby vykonávající pro zaměstnavatele běžné činnosti nejsou jeho zaměstnanci, ale formálně vystupují jako samostatní podnikatelé (osoby samostatně výtěžně činné).



Ziskové (komerční) formy péče

Komerční služby individuální péče o děti provozují chůvy anebo agentury, které je zprostředkovávají. Pro poskytování individuálních služeb péče o děti na základě **živnostenského oprávnění** je zásadní **věk dítěte (dětí) a charakter péče**. Pro tuto činnost je nezbytné získat příslušné živnostenské oprávnění (dle zákona č. 455/1991 Sb., o živnostenském podnikání).

V oblasti individuálních služeb péče o děti je možno volit dva typy živností¹³ - **živnost vázanou „Péče o dítě do tří let věku v denním režimu“** a **živnost volnou, obor činnosti č. 79, „Poskytování služeb pro rodinu a domácnost“**¹⁴. Jejich obsahové náplně jsou specifikovány v nařízení vlády č. 278/2008 Sb., o obsahových náplních jednotlivých živností.

Obsahové náplně živností vhodných pro individuální služby péče o děti

vázaná živnost „Péče o dítě do tří let věku“	volná živnost „Poskytování služeb pro rodinu a domácnost“
<ul style="list-style-type: none"> - výchovná péče o svěřené děti v denním nebo v celotýdenním režimu zaměřená na rozvoj rozumových a řečových schopností, pohybových, pracovních, hudebních a výtvarných schopností a kulturně hygienických návyků přiměřených věku dítěte - zajišťování bezpečnosti a zdraví dětí, jejich pobytu na čerstvém vzduchu, stravování, spánku v odpovídajícím hygienickém prostředí a osobní hygieny dětí, včetně poskytování první pomoci 	<ul style="list-style-type: none"> - individuální péče o děti nad 3 roky věku v rodinách - příležitostné krátkodobé hlídání dětí (včetně dětí do 3 let věku) <p><i>Dále pak:</i></p> <ul style="list-style-type: none"> - péče o osoby vyžadující zvýšenou péči - zajišťování chodu domácnosti (vaření, úklid, praní, žehlení, péče o zahradu a podobně) - obstarávání nákupů a jiných záležitostí souvisejících s chodem domácnosti a jiná obstaravatelská činnost

Zdroj: Nařízení vlády č. 278/2008 Sb., o obsahových náplních jednotlivých živností

Vázaná živnost „Péče o dítě do tří let věku v denním režimu“

- Flexibilní individuální péče o dítě povětšinou v jeho domácím prostředí, kdy chůva více či méně pravidelně dochází za dítětem do **domácnosti jeho rodičů**. Praxe, kdy chůva *oficiálně* pečuje o děti ve své vlastní domácnosti, je spíše výjimečná,¹⁵ neboť domácnost chůvy v takovém případě musí splňovat náročné parametry vyžadované platnými právními předpisy (viz dále).
- Chůvy nabízejí své služby buď **přímo** (na základě doporučení známých, inzerátu apod.), **nebo prostřednictvím soukromých agentur**.
- **Praxe agentur**, jakož i kvalita jimi poskytovaných služeb, je velmi různorodá:
 1. Činnost některých spočívá v pouhém **zprostředkování kontaktů** mezi rodinou a chůvou, spolupráce vybrané chůvy s rodinou je následně realizována na základě přímého smluvního vztahu mezi těmito dvěma stranami (z poznatků z praxe však vyplývá, že nezřídka dohoda mezi chůvou a rodiči vyústí v poskytování jejích služeb „na černo“).

¹³ Živností je dle § 2 živnostenského zákona soustavná činnost provozovaná samostatně, vlastním jménem, na vlastní odpovědnost, za účelem dosažení zisku a za podmínek stanovených živnostenským zákonem.

¹⁴ Podnikatelé, kteří prostřednictvím svých agentur zprostředkovávají služby chův, mívají registrovanou ještě volnou živnost zprostředkování obchodu a služeb.

¹⁵ V realitě jsme se setkali s praxí, kdy péče sice má probíhat v domácnosti rodiče, nicméně po vzájemné dohodě ke spokojenosti obou stran je realizována v domácnosti chůvy, např. při péči o její vlastní děti.

2. Profesionálnější agentury zajišťují jak výběr a zprostředkování chův, tak též organizaci jejich činnosti, poskytují jim odborná školení a určitý servis a podporu¹⁶. Navázané vzájemné vztahy a znalost chůvy na základě častého osobního kontaktu mohou agentuře usnadnit výběr vhodné chůvy pro danou rodinu. U tohoto typu agentur bývají uzavírány **smluvní vztahy jak mezi agenturou a rodiči dítěte, tak mezi agenturou a chůvou**. Výhodou je, že agentury tak do jisté míry vnímají svou zodpovědnost za služby chův, které pro ně pracují, a mohou být určitou zárukou jejich kvality. Vyvstanou-li mezi chůvou a klienty problémy, které obě strany neumějí nebo nechtějí řešit samy, agentury mohou zprostředkovat jejich řešení a v případě výpadku chůvy (např. z důvodu nemoci, ukončení činnosti) za ni mohou zajistit náhradu (Kuchařová a kol., 2009, Paloncyová a kol., 2013b).

Každá agentura či zařízení nabízející služby individuálního hlídání by měla vlastnit živnostenské oprávnění a mít sjednané pojištění odpovědnosti za škody, byť ji k tomu žádný předpis nezavazuje.

Volná živnost „Poskytování služeb pro rodinu a domácnost“

- Tato živnost je primárně zaměřena na péči o domácnost. V rámci této živnosti může být mj. pečováno o děti přímo v rodinách. **Pravidelná denní péče** však může být v rámci této živnosti poskytována pouze dětem **starším tří let**. O děti do tří let věku může být pečováno jen příležitostně a krátkodobě, nikoliv každodenně na pravidelné bázi. Hlídání dětí do tří let je tak nutno chápat pouze jako ojedinělou záležitost, která je vynucena např. nahodilými okolnostmi (např. pohlídnání dítěte na nezbytně nutnou dobu, v rámci které si rodina může v klidu obstarat návštěvu lékaře, úřadu apod.)¹⁷.
- Tuto živnost provozují především osoby a agentury poskytující úklidové služby pro domácnost (v případě agentur však služby péče o děti většinou vykonávají jiné osoby než ty, které provádějí úklidové práce), případně ti, kteří chtějí poskytovat služby péče o děti, ale nepodařilo se jim vyhovět náročným požadavkům nezbytným pro získání vázané živnosti (Kuchařová a kol., 2009).
- Vzhledem k tomu, že zákon nestanoví, v jakých prostorách lze službu na základě tohoto živnostenského oprávnění vykonávat, lze připustit její výkon jak v prostorách rodiny, pro kterou je služba poskytována, tak v prostorách např. osoby poskytující danou službu.¹⁸ Nároky na tyto prostory a hygienické podmínky nejsou žádným právním předpisem stanoveny.
- **Podmínky pro získání a provozování volné živnosti „Poskytování služeb pro rodinu a domácnost“** jsou volnější než pro získání a provozování vázané živnosti „Péče o dítě do tří let věku v denním režimu“, kde je podmínkou splnění požadavků na kvalifikaci jak podnikatele, tak osob, které činnost vykonávají, a provozování této živnosti v provozovně (tzn. mimo domácnost rodičů dítěte) či příprava stravy vyžaduje splnění požadavků stanovených jinými právními předpisy, zejména z oblasti hygieny. Žádné další podmínky (např. počet dětí na pečující osobu, povinnost vést evidenci dětí) související s výkonem a kvalitou péče u žádné z těchto živností nejsou stanoveny a kontrola kvality poskytované péče není prováděna.

¹⁶ Obsah a kvalita přijímacího a výběrového řízení se v praxi liší - u agentur kladoucích důraz na kvalitu služeb bývá nedílnou součástí přijímacího řízení osobní pohovor, vědomostní a psychologické testy (ve spolupráci s psychologem). Některé agentury navazují spolupráci pouze s uchazečkami, které mají zdravotnické vzdělání. Některé agentury zase podmiňují navázání spolupráce s potenciální chůvou absolvováním vlastního kurzu. Výsledky testů osobnosti z přijímacího řízení pak hrají významnou roli při výběru konkrétní chůvy pro danou rodinu.

¹⁷ Stanovisko Ing. Marcely Hauptmanové, Ministerstvo průmyslu a obchodu, odbor živností, ze dne 30. 4. 2014

¹⁸ Stanovisko Ing. Marcely Hauptmanové, Ministerstvo průmyslu a obchodu, odbor živností, ze dne 30. 4. 2014

Podmínky pro získání a provozování tzv. péčových živností

	péče o dítě do tří let věku v denním režimu (vázaná živnost)	poskytování služeb pro rodinu a domácnost (volná živnost)
věk dětí	0-3 roky	do 3 let pouze příležitostné krátkodobé hlídání dětí, denní péče až od 3 let
podmínka odborné způsobilosti	ano	ne
maximální počet dětí na pečující osobu	není stanoven*	není stanoven
provozovatelé	fyzické a právnické osoby	fyzické a právnické osoby
úhrada od rodičů	smluvní ceny	smluvní ceny
kontrola kvality poskytované péče	není prováděna	není prováděna
hygienické, prostorové a provozní požadavky	v domácnosti rodičů dítěte ne X v domácnosti chůvy a jiném typu provozovny ano - kontrolu provádí orgán ochrany veřejného zdraví, tj. příslušná krajská hygienická stanice	ne
požadavky na stravování	je-li v domácnosti chůvy (provozovně) zajišťováno, pak ano	ne
delikty a sankce	stanoveny pouze v souvislosti s provozováním živnosti	stanoveny pouze v souvislosti s provozováním živnosti
povinnost uzavřít pojistnou smlouvu odpovědnosti za škodu	ne	ne

*Počty dětí mohou být v praxi limitovány hygienickými požadavky na provozovnu stanovenými právními předpisy.

Zdroj: Věcný záměr zákona o dětské skupině a o změně souvisejících zákonů. 2012. Převzato z Paloncyová et al. 2013b

PODMÍNKY ODBORNÉ ZPŮSOBILOSTI PRO VÁZANOU ŽIVNOST „PÉČE O DÍTĚ DO TŘÍ LET VĚKU V DENNÍM REŽIMU“

Odborná způsobilost

- Podmínkou pro získání živnostenského oprávnění a provozování této živnosti je splnění kvalifikačních požadavků na podnikatele a na osoby, kterými je podnikatel povinen zajistit výkon činnosti, stanovených zákonem o živnostenském podnikání.
- **Pro získání živnostenského oprávnění** je v příloze č. 2 živnostenského zákona požadováno splnění níže uvedené odborné způsobilosti:
 - a) odborná způsobilost k výkonu povolání všeobecné sestry nebo zdravotnického asistenta nebo ošetřovatele nebo porodní asistentky nebo záchranáře podle zvláštního právního předpisu nebo
 - b) odborná způsobilost k výkonu povolání sociálního pracovníka nebo pracovníka v sociálních službách podle zvláštního právního předpisu nebo
 - c) odborná kvalifikace k výkonu povolání učitele mateřské školy podle zvláštního právního předpisu nebo
 - d) profesní kvalifikace pro činnost chůvy pro děti do zahájení povinné školní docházky podle zvláštního právního předpisu.
- Požadovaná **odborná způsobilost pro výkon této činnosti** je upravena v příloze č. 5 živnostenského zákona a je stanovena následovně:
 - a) odborná způsobilost k výkonu povolání všeobecné sestry nebo zdravotnického asistenta nebo ošetřovatele nebo porodní asistentky nebo záchranáře nebo všeobecného sanitáře podle zvláštního právního předpisu nebo
 - b) odborná způsobilost k výkonu povolání sociálního pracovníka nebo pracovníka v sociálních službách podle zvláštního právního předpisu nebo
 - c) odborná kvalifikace k výkonu povolání učitele mateřské školy podle zvláštního právního předpisu nebo
 - d) profesní kvalifikace pro činnost chůvy pro děti do zahájení povinné školní docházky podle zvláštního právního předpisu,
 - e) doklad o vykonání tříleté praxe v oboru v nezávislém postavení (§ 2 a § 23 obchodního zákoníku) nebo v pracovněprávním vztahu nebo
 - f) doklad o uznání odborné kvalifikace podle zvláštního právního předpisu.

Stávající právní úprava neukládá povinnost dalšího, průběžného vzdělávání.

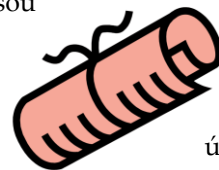
Odpovědný zástupce pro živnost

Podnikatel, který je fyzickou osobou a nesplňuje zvláštní podmínky *provozování živnosti* (podle § 7 živnostenského zákona), tzn., nemá-li potřebnou odbornou způsobilost pro provozování vázané živnosti péče o dítě do tří let věku v denním režimu (příloha č. 2 živnostenského zákona), může tuto živnost provozovat prostřednictvím tzv. odpovědného zástupce (podrobněji viz § 11 živnostenského zákona). Podnikatel, který je právnickou osobou, musí pro tuto živnost ustanovit odpovědného zástupce vždy. Odpovědný zástupce je fyzická osoba, ustanovená podnikatelem, která odpovídá za řádný provoz živnosti a za dodržování živnostenskoprávních předpisů. Tato osoba musí se svým ustanovením do funkce souhlasit a musí být k podnikateli ve smluvním vztahu. Nikdo nemůže být ustanoven do funkce odpovědného zástupce pro více než čtyři podnikatele.

Samotný výkon činností, jež jsou obsahem živnosti péče o dítě do tří let věku v denním režimu, je však podnikatel povinen zajistit výhradně fyzickými osobami, které splňují požadavky odborné způsobilosti pro její výkon stanovenými v příloze č. 5 živnostenského zákona. Tzn. že, např. paní Nováková, která se rozhodla podnikat v oblasti služeb péče o děti do tří let věku v denním režimu, avšak nedisponuje vzděláním a kvalifikací požadovanou v příloze č. 2 živnostenského zákona, může tuto živnost provozovat pouze, uzavře-li smluvní vztah s bezúhonnou osobou starší 18 let, která tyto zvláštní podmínky provozování živnosti splňuje. Protože paní Nováková nemá požadované vzdělání nebo kvalifikaci, služby denní péče o děti do 3 let osobně může vykonávat pouze, může-li předložit doklad o vykonání tříleté praxe v oboru v nezávislém postavení (§ 2 a § 23 obchodního zákoníku) nebo v pracovněprávním vztahu nebo doklad o uznání odborné kvalifikace podle zvláštního právního předpisu. Zaměstnává-li v rámci provozování této živnosti ještě jiné chůvy, nebo zprostředkovává-li jejich služby, všechny musí splňovat podmínky odborné způsobilosti pro výkon této činnosti upravené v příloze č. 5 živnostenského zákona.

Kroky pro získání živnostenského oprávnění

1. Od 1. 1. 2014, kdy nabyl účinnosti nový občanský zákoník, jsou **všeobecnými podmínkami provozování živnosti** fyzickými osobami:
 - a) plná svéprávnost, kterou lze nahradit přivolením soudu k souhlasu zákonného zástupce nezletilého k samostatnému provozování podnikatelské činnosti, a b) bezúhonnost. Za bezúhonnou se pro účely tohoto zákona nepovažuje osoba, která byla pravomocně odsouzena pro trestný čin spáchaný úmyslně, jestliže byl tento trestný čin spáchan v souvislosti s podnikáním anebo s předmětem podnikání, o který žádá nebo který ohlašuje, pokud se na ni nehledí, jako by nebyla odsouzena.¹⁹
2. **Živnostenské oprávnění** udělují **živnostenské úřady** (dále ŽÚ), které jsou součástí obecního úřadu obce s rozšířenou působností.
3. Na **Centrálním registračním místě** při obecních živnostenských úřadech po celé ČR (CRM) je třeba vyplnit jednotný registrační formulář pro fyzické osoby (příloha 1). Ten rozešle CRM na příslušný úřad sociálního zabezpečení, finanční úřad, zdravotní pojišťovnu a případně i úřad práce, pokud tam je žadatel nahlášen. Za vystavení živnostenského listu je třeba uhradit poplatek ve výši 1 000 Kč. Živnost může být provozována též jakoukoliv právnickou osobou, vyjma organizačních složek státu (např. tedy obchodními společnostmi, obecně prospěšnými společnostmi nebo příspěvkovými organizacemi zřízenými krajem, obcí nebo svazkem obcí)



Pojistné - Česká správa sociálního zabezpečení a zdravotní pojišťovna (www.cssz.cz, www.vzp.cz)

- OSVČ musí přispívat na **povinné důchodové pojištění**. OSVČ, které nejsou účastny důchodového spoření (II. pilíř) odvádějí v roce 2014 pojistné **na důchodové pojištění** ve výši **29,2 %** z vyměřovacího základu. **Měsíční vyměřovací základ** pro odvod pojistného na důchodové pojištění činí **50 % daňového základu** (podle zákona o daních z příjmů), který v průměru připadá na jeden kalendářní měsíc, v němž byla samostatná výdělečná činnost vykonávána v roce 2013. V roce 2014 je **maximálním měsíčním vyměřovacím** základem částka **103 768 Kč**, tomuto vyměřovacímu základu odpovídá **záloha na pojistné ve výši 30 301 Kč ročně**, není-li OSVČ účastna důchodového spoření, je-li účastna důchodového spoření, činí maximální měsíční záloha na důchodové pojištění 27 188 Kč ročně. Pro OSVČ vykonávající **hlavní samostatnou výdělečnou činnost** v roce 2014 činí **minimální roční vyměřovací základ 77 832 Kč**, pro OSVČ **vykonávající vedlejší samostatnou výdělečnou činnost** pak **31 140 Kč**. OSVČ vykonávající hlavní samostatnou výdělečnou činnost platí v roce 2014 měsíční zálohu v minimální výši 1 894 Kč. Pokud OSVČ vykonává **vedlejší činnost**, platí zálohy na pojištění v případě, že se k účasti sama přihlásí nebo že příjmy po odečtení výdajů dosáhly v předchozím roce rozhodné částky. Pro rok 2014 se jedná o částku **62 261 Kč**. Minimální záloha je stanovena na 758 Kč měsíčně²⁰.
- **Nemocenské pojištění** poskytující finanční podporu v době nemoci je dobrovolné. Řada OSVČ si nemocenské pojištění nehradí, což vysvětlují tím, že si jako podnikatelé nemohou dovolit zůstat

¹⁹ Od 1. 1. 2014 dle § 37 odst. 1 nového občanského zákoníku navrhne-li nezletilý (který není plně svéprávný), aby mu soud přiznal svéprávnost, soud návrhu vyhoví, pokud nezletilý dosáhl věku šestnácti let, pokud je osvědčena jeho schopnost sám se živit a obstarat si své záležitosti a pokud s návrhem souhlasí zákonný zástupce nezletilého. V ostatních případech soud vyhoví návrhu, je-li to z vážných důvodů v zájmu nezletilého. Za výše uvedených podmínek je k podání návrhu soudu na přiznání svéprávnosti oprávněn také zákonný zástupce nezletilého, pokud nezletilý s tímto návrhem souhlasí (§ 37 odst. 2).

²⁰ <http://www.cssz.eu/cz/pojisteni-osvc/platba-pojistneho/zmeny-v-pojisteni-osob-samostatne-vydelečne-cinnych-od-1-1-2014.htm>

doma na neschopence. Při rozhodování o nemocenském pojištění je však třeba vzít v úvahu i to, že bez jeho placení nemá žena nárok na peněžitou pomoc v mateřství.

Pojistné se platí formou záloh a doplatku pojistného při podání daňového přiznání. Sazba pojistného na nemocenské pojištění OSVČ činí 2,3 % vyměřovacího základu, minimální vyměřovací základ je stanoven na 5 000 Kč, minimální platba na pojistné proto odpovídá částce **115 Kč měsíčně**. Platba musí být připsána na konto příslušné okresní správy sociálního zabezpečení od 1. do 20. dne následujícího měsíce.²¹

- OSVČ platí pojistné na **zdravotní pojištění** formou záloh a doplatku pojistného. Výše minimální zálohy OSVČ je pro rok 2014 stanovena na 1 752 Kč. Zálohy na pojistné jsou splatné do osmého dne následujícího kalendářního měsíce. Zálohy nejsou povinné, pokud je OSVČ zároveň zaměstnaná, přičemž samostatná výdělečná činnost není hlavním zdrojem příjmů. Pojistné se v tom případě platí až po podání přehledu o příjmech a výdajích OSVČ za uplynulý kalendářní rok.

Daňové předpisy

- Na výkon profese chůvy se vztahují daňové předpisy dle zákona o daních z příjmu č. 586/1992 Sb., ve znění pozdějších předpisů.

Daň z příjmů fyzických osob (DPFO) je daní přímou. Dle § 2 zákona jsou poplatníky DPFO všechny fyzické osoby, které mají na území ČR bydliště nebo se zde obvykle zdržují. Jejich daňová povinnost se vztahuje na příjmy plynoucí ze zdrojů na území ČR, tak i na příjmy plynoucí ze zdrojů v zahraničí.



Dle zákona o daních z příjmu v § 3 zákona jsou **předmětem DPFO**:

- příjmy ze závislé činnosti a funkční požitky (§ 6 zákona),
- příjmy z podnikání a jiné samostatně výdělečné činnosti (§ 7 zákona),
- příjmy z kapitálového majetku (§ 8 zákona),
- příjmy z pronájmu (§ 9 zákona),
- ostatní příjmy (§ 10 zákona).

Dle § 4 zákona o daních z příjmu jsou **od daně osvobozeny** např. příjmy:

- ve formě dávek sociální podpory, nemocenského a důchodového pojištění,
- peněžní pomoci obětem trestné činnosti,
- přijaté v rámci plnění vyživovací povinnosti nebo náhrada za tento příjem,
- z prodeje rodinného domu, bytu či nemovitostí při splněních specifikovaných podmínek,
- z náhrady škody a plnění z pojištění majetku a odpovědnosti za škody,
- stipendia,
- z dotace ze státního rozpočtu, z ceny z veřejné či reklamní soutěže, z ceny za sportovní soutěže v hodnotě do 10 000 Kč.

Příjmy ze živnosti podle zákonů o živnostenském podnikání patří dle § 7 zákona mezi příjmy z podnikání a z jiné samostatné výdělečné činnosti.

Pro živnostníky poskytující různé druhy služeb je nejjednodušší a také nejvýhodnější tzv. paušál, kdy **základ daně** z příjmů z podnikání je stanoven odpočtem procenta z příjmů. V roce 2014 se odečítá 60 % u příjmů všech volných, vázaných a koncesovaných živností.

Uplatnění výdajových paušálů však omezuje od roku 2013 daňové slevy. OSVČ využívající výdajové paušály nemůže uplatnit slevu na manželku a daňové zvýhodnění na děti. Toto opatření výrazně zvyšuje daňovou povinnost některým OSVČ.

²¹ více <http://www.cssz.eu/cz/pojisteni-osvc/platba-pojistneho/zmeny-v-pojisteni-osob-samostatne-vydelecne-cinnych-od-1-1-2014.htm>; <http://www.mesec.cz/dane/socialni-pojisteni/pruvodce/>

Další možností je uplatnění skutečných výdajů, tj. vedení **daňové evidence**. Slouží ke stanovení základu daně a následně pro výpočet výše daně. Je upravena § 7b zákona o daních z příjmu. Zákon stanovuje pouze obsah daňové evidence, přesná forma i způsob vedení evidence záleží na živnostníkovi (včetně např. evidence v Excelu). Součástí daňové evidence je deník příjmů a výdajů. Každý daňový údaj musí být doložen příslušným dokladem. Doklady musí být očíslovány, pro lepší přehlednost se doporučuje je seřadit podle data (více Kerdíková, 2013, zákon č. 586/1992 Sb., o daních z příjmů).

Spolu s daněmi je třeba k 31. 3. podat také přehledy o příjmech a výdajích v předchozím kalendářním roce na okresní správu sociálního zabezpečení a na zdravotní pojišťovnu. Ty dle skutečných příjmů a výdajů následně spočítají případný přeplatek či nedoplatek. V případě nedoplatku zároveň zvednou i zálohy na další kalendářní rok²².

PODNIKÁNÍ A MATEŘSTVÍ (Rambousková a kol. 2013, www.cssz.cz)

Pro ženy podnikatelky je třeba, aby se zavčas informovaly o podmínkách, které musejí splnit, aby dosáhly na různé dávky a příspěvky poskytované v souvislosti s mateřstvím.

- Peněžítá pomoc v mateřství není u žen samostatně výdělečně činných zcela automatická. Pro přiznání této dávky musí splnit určité podmínky stanovené zákonem:
 - Pro získání nároku na peněžitou pomoc v mateřství musí být samostatně výdělečně činná žena účastna na nemocenském pojištění alespoň 270 kalendářních dnů v posledních dvou letech před počátkem nástupu na mateřskou dovolenou, z toho alespoň 180 dnů nemocenského pojištění OSVČ v období jednoho roku před narozením dítěte.
 - V době pobírání peněžité pomoci v mateřství nesmí vykonávat osobně samostatnou výdělečnou činnost.
 - Peněžítá pomoc v mateřství se poskytuje **od 6. až 8. týdne před plánovaným porodem, a to na dobu 28 týdnů při jednom porozeném dítěti, na 37 týdnů při dvou a více dětech**. Nesplní-li žena podmínky pro přiznání peněžité pomoci v mateřství, bude jí ihned od narození dítěte vyplácen rodičovský příspěvek. V tom případě si nemůže zvolit délku jeho pobírání – **ze zákona ho bude pobírat ve čtyřleté variantě**.
 - Peněžítá pomoc v mateřství je od 1. 1. 2012 poskytována ve výši 70 % redukovaného denního vyměřovacího základu už od prvního dne. Vyměřovacím základem je úhrn měsíčních vyměřovacích základů.
 - Samostatně výdělečně činné ženě je mateřská vyplácena okresní správou sociálního zabezpečení podle místa bydliště.
 - Pokud peněžítá pomoc v mateřství vyplývá z hlavního zaměstnaneckého poměru, je možné zahájit podnikání i během prvních měsíců od narození dítěte, při pobírání peněžité pomoci v mateřství. V tom případě se bude jednat o **samostatnou výdělečnou činnost vedlejší**. Vznikají běžné ohlašovací povinnosti vůči příslušné správě sociálního zabezpečení a zdravotní pojišťovně. Vzhledem k tomu, že jde o činnost vedlejší, nejsou odváděny zálohy pojistného na zdravotní pojištění; platí se následně dle výše zisku. Zároveň existuje povinnost podat daňové přiznání a příjmy z podnikání řádně zdanit.
- Na **rodičovský příspěvek** má nárok každá matka, která celý kalendářní měsíc o své dítě řádně a celodenně pečuje. Při čtyřleté variantě dosahuje rodičovský příspěvek výše 7 600 Kč v prvních devíti měsících a poté 3 800 Kč až do čtyř let věku dítěte. Za čtyři roky rodičovské tak samostatně výdělečně činná matka dostane vyplaceno celkem 216 600 Kč. Jestliže si matka podnikatelka zajistí péči o své dítě jinou zletilou osobou, může pobírat rodičovský příspěvek a současně vykonávat samostatnou výdělečnou činnost. U dítěte, které dovršilo 2 roky věku, není docházka do zařízení denní péče omezena. U dítěte mladšího 2 let je pro zachování nároku na rodičovský příspěvek stanovena podmínka, že nenavštěvuje jesle, mateřskou školu nebo jiné zařízení pro děti předškolního věku v rozsahu převyšujícím 46 hodin v kalendářním měsíci. V případě podnikání jako vedlejší činnosti během pobírání rodičovského příspěvku není nutné platit povinná minima sociálního a zdravotního pojištění, neboť je hrađí stát. Je zde však daný maximální možný přivýdělek, který se často mění (2014: 62 261 Kč).

²² Bližší informace o fakturách viz např. <http://www.euroekonom.cz/podnikani-faktura.php>.

STUDENTI JAKO OSOBY VYKONÁVAJÍCÍ VEDLEJŠÍ VÝDĚLEČNOU ČINNOST

(Rambousková a kol. 2013, www.cssz.cz)

- Pokud do 8 dnů od začátku podnikání uvědomí student svoji **zdravotní pojišťovnu**, že studuje, je podnikání činnost vedlejší. Proto v prvním roce podnikání nemusí platit zálohy, v dalších letech platí zálohy jen tehdy, pokud měl v předchozím roce zisk. Minimální záloha není stanovena, vypočtená záloha může činit třeba i pět korun. Pojištění student doplatí ze skutečně dosaženého zisku po skončení roku.
- Podobně musí student uvědomit **Českou správu sociálního zabezpečení**. Student podá potvrzení o studiu hned, nebo až s Přehledem příjmů po skončení roku.

Pokud toto učiní, je výdělečná činnost brána jako vedlejší, a proto:

- první rok nemusí platit zálohy,
- po skončení roku podá Přehled příjmů a výdajů a z něj výpočtem zjistí, kolik má za uplynulý rok doplatit. Měl-li zisk
 - nižší než určitá hranice (62 261 Kč pro rok 2014), nebude platit nic, ani další rok zálohy,
 - vyšší, doplatí pojištění podle Přehledu a začne platit zálohy vypočítané pro vedlejší činnost.
- Status studenta dokládá každý rok, a to až do 26 let.
- Má-li student příjmy z podnikání, po skončení roku je zdaní.
- Studenti mají nárok na **slevy na dani**:
 - slevu na poplatníka ve výši za celý rok, i když podnikali nebo byli zaměstnaní např. jen dva měsíce nebo dva týdny,
 - slevu na studenta.

Zákon o daních z příjmů umožňuje rodičům, za splnění podmínek uvedených v § 35c, odst. 6, zákona o daních z příjmů uplatnit **daňové zvýhodnění na dítě**. Student, i když podniká nebo si přivydělává jako zaměstnanec, je dle tohoto zákona stále veden jako nezaopatřené dítě a rodiče si mohou uplatnit daňové zvýhodnění. Zákon nestanovuje žádné limity pro příjmy dítěte, na které rodiče chtějí uplatnit daňové zvýhodnění.

PODNIKÁNÍ SOUBĚŽNĚ S POBÍRÁNÍM DŮCHODU

(Rambousková a kol. 2013, www.cssz.cz)

- Od 1. 1. 2000 mají důchodci podle zákona o důchodovém pojištění **možnost požádat o úpravu procentní výměry starobního důchodu v případě, že souběžně s jeho pobíráním vykonávají výdělečnou činnost**. Pokud si pracující důchodce zvolí pobírání důchodu ve výši jedné poloviny (tzn., že bude pobírat pouze polovinu svého důchodu a druhá polovina mu bude vyplácena až po skončení výdělečné činnosti), bude se mu starobní důchod zvyšovat o 1,5 % výpočtového základu za každých 180 kalendářních dnů výdělečné činnosti. Pokud chce pracující důchodce pobírat důchod v plné výši, zvýší se mu starobní důchod o 0,4 % výpočtového základu za každých 360 kalendářních dnů výdělečné činnosti.
- Pokud důchodce pracuje nepřetržitě (tzn., že zaměstnání bezprostředně navazuje na výkon jiné výdělečné činnosti), dojde ke zvýšení vždy až po dvou letech výkonu výdělečné činnosti. Do celkového počtu odpracovaných dní se nepočítají dny, kdy byl důchodce v pracovní neschopnosti, ošetřoval člena rodiny či vybíral neplacené volno. **Žádost o úpravu starobního důchodu může důchodce podat na příslušné správě sociálního zabezpečení dle svého místa trvalého bydliště.**
- Důchodci, kteří k 1. 1. 2013 pobírali starobní důchod z důchodového pojištění, si od 1. 1. 2013 nemohou odečítat slevu na poplatníka, která pro tento rok činí 24 840 Kč ročně, tedy 2 070 Kč měsíčně. Znamená to tedy, že důchodce zaplatí ze základu daně 15% daň z příjmů fyzických osob a nebude si moci odečíst slevu na poplatníka. Může si ale od základu daně odečíst odečitatelné položky (životní pojištění, dary, úroky z úvěru atd.).
- Osoba výdělečně činná, která pobírá současně starobní důchod, vykonává vedlejší výdělečnou činnost. Pokud vedlejší výdělečná činnost nedosahuje po odpočtu výdajů rozhodnou částku (pro rok 2013 je to 62 261 Kč), nemá důchodce povinnost platit **pojistné na důchodové pojištění** ani zálohy. Pokud výdělek této rozhodné částky dosahuje, vzniká povinnost platit pojistné a zálohy.
- Jelikož za ně platí pojistné stát, nemusejí starobní důchodci prvním rokem podnikání platit zálohy na **zdravotní pojištění**. Pojistné na zdravotní pojištění ale musejí zaplatit ze svého skutečného příjmu. Nemusejí ale dodržet minimální vyměřovací základ. Po podání ročního přehledu o příjmech a výdajích důchodce dle skutečného příjmu doplatí vypočítané pojistné za celý rok a následně dle příjmů platí zálohy. Pokud zálohy vyjdou v řádu desítek korun měsíčně, je možné je zaplatit na celý rok dopředu, aby nevznikaly další náklady (poštovné, poplatky za příkaz k úhradě). Je nutné ale o tomto kroku informovat zdravotní pojišťovnu.

Provozování živnosti „Péče o dítě do tří let věku v denním režimu“ v provozovně

Chůvy poskytují většinou své služby v **domácnosti rodiny**. Naprostá většina rodičů si přeje, aby dítě v době nepřítomnosti rodiče zůstalo v prostředí, na které je zvyklé. Rovněž chtějí, aby denní řád i obvyklé činnosti (rituály) zůstaly dítěti zachovány, aby co nejméně pocítilo, že rodič není přítomen.

Je-li živnost „Péče o dítě do tří let věku v denním režimu“ provozována v **domácnosti chůvy** nebo v jiném vhodném prostoru (mimo domácnost rodičů dítěte), pak jsou tyto prostory považovány za provozovny a vztahují se na ně hygienické a prostorové požadavky požadované na provozovny pro výchovu a vzdělávání obecně. Jelikož ustanovení právních předpisů²³ jsou poměrně přísná, a tedy ne



každý objekt musí nutně jejich požadavkům vyhovět, doporučuje se při zřizování živnosti obrátit se v první řadě na příslušný stavební úřad a taktéž na krajskou hygienickou stanici, aby nedošlo ke zřízení živnostenského oprávnění a následně ke zjištění, že není v možnostech objektu, v němž má být zamýšlená činnost vykonávána, požadované stavební či hygienické požadavky naplnit.²⁴ Existuje i možnost požádat krajskou hygienickou stanici o výjimku ze stanovených hygienických požadavků. Výjimku je možné povolit, jen pokud tím nebude ohrožena ochrana veřejného zdraví. Je-li péče poskytována výhradně v domácnosti rodičů dítěte,

kam chůva dochází, povinnost naplnit striktně vymezené hygienické a prostorové požadavky odpadá.²⁵

Základním předpisem²⁶ vymezujícím hygienické požadavky na provoz je **hygienická vyhláška č. 410/2005 Sb., o hygienických požadavcích na prostory a provoz zařízení a provozoven pro výchovu a vzdělávání dětí a mladistvých**. Soubor požadavků je velmi obsáhlý, proto zmiňujeme jen vybrané z nich.

➤ Vnější prostory:

- nezastavěná plocha oploceného pozemku pro pobyt a hry dětí včetně travnaté plochy - nejméně 4 m² na 1 dítě,
- jsou upraveny požadavky na výsadbu a péči o rostliny a dřeviny na pozemku, kvalita vody ke kropení a čištění,
- pokud podnikatel takový pozemek nevlastní, lze tento problém řešit pronájmem vhodného pozemku.

²³ Ve smyslu § 17 odst. 4 živnostenského zákona je podnikatel povinen zajistit, aby provozovna byla způsobilá pro provozování živnosti podle zvláštních právních předpisů.

²⁴ <http://www.brno.cz/sprava-mesta/magistrat-mesta-brna/usek-hospodarsky/zivnostensky-urad-mesta-brna/provozovani-ms-a-jnych-predskolnich-zarizeni-hlidani-deti/> (7. 3. 2013)

²⁵ Rady, jak nejlépe uzpůsobit prostor, ve kterém bude probíhat hlídání dětí, nabízí webové stránky Prostor pro rodinu, o.s. <http://www.prostorprorodinu.cz/faq-caste-otazky/jak-nejelepe-uzpusobit-prostor/> (8. 3. 2013)

²⁶ Těmito zvláštními předpisy jsou zejména:

- a) předpisy stavební - zákon č. 183/2006 Sb., o územním plánování a stavebním řádu (stavební zákon), ve znění pozdějších předpisů
- b) předpisy hygienické - zákon č. 258/2000 Sb., o ochraně veřejného zdraví a o změně některých souvisejících zákonů, ve znění pozdějších předpisů; vyhláška č. 410/2005 Sb., o hygienických požadavcích na prostory a provoz zařízení a provozoven pro výchovu a vzdělávání dětí a mladistvých, ve znění pozdějších předpisů; vyhláška č. 173/2004 Sb., o hygienických požadavcích na stravovací služby a o zásadách osobní a provozní hygieny při činnostech epidemiologicky závažných, ve znění pozdějších předpisů

➤ Vnitřní prostory:

- musí umožňovat volné hry, odpočinek, osobní hygienu a tělesná cvičení,
- plocha denní místnosti užívané jako herna a ložnice musí činit nejméně 4 m² na 1 dítě; popř. 3 m² na 1 dítě, je-li ložnice, jídelna nebo tělocvična stavebně oddělená,
- plocha na 1 lehátko nebo lůžko pro spánek musí činit nejméně 1,7 m² na 1 dítě,
- na 5 dětí musí připadat 1 dětská mísa a 1 umyvadlo,
- dále je upraveno ukládání lehátek a lůžkovin, vybavení nábytkem, volba typu podlahy, osvětlení, intenzita větrání čerstvým vzduchem a parametry mikroklimatických podmínek, dodávka pitné vody, délka pobytu dětí venku, doby a formy úklidu zařízení, jakož i výměna a praní lůžkovin.

Je-li součástí poskytované péče o děti i **příprava stravy**, vztahují se na ni hygienické požadavky na stravovací služby podle vyhlášky č. 173/2004 Sb.²⁷ Z toho důvodu lze doporučit smluvně zajistit, aby rodiče dodávali stravu pro své děti, případně dodávání stravy např. z mateřské školy.²⁸

Neziskové (nekomerční) formy

Kromě služeb péče o děti provozovaných na základě volné či vázané živnosti existují služby péče o děti provozované pouze podle **obecných právních předpisů**, tj. bez konkrétního právního podkladu, který by se přímo vztahoval k oblasti péče o děti. Tyto služby bývají poskytovány nekomerčně, tzn., nejsou zřizovány za účelem zisku.

Občanskoprávní vztahy upravuje **občanský zákoník** (č. 89/2012 Sb.), který vymezuje například požadavky na ochranu osobnosti, odpovědnost za škodu, předcházení hrozcím škodám či právní úkony.

Konkrétní podmínky pro poskytování služeb péče o děti musejí stanovovat jejich poskytovatelé podle vlastního uvážení, žádný k tomu určený právní předpis jim danou povinnost neukládá. Znamená to kupříkladu, že žádný konkrétní právní předpis nestanovuje, o kolik dětí může pečovat jedna pečující osoba, o kolik dětí může být pečováno v jednom okamžiku současně, jaké odborné způsobilosti má dosahovat pečující osoba, zda má být o děti pečováno na základě určitého programu, ani není řešena otázka pojištění odpovědnosti za škodu na zdraví či majetku (Věcný záměr 2012). Zároveň se zřizovatelé nemusejí řídit striktními požadavky na prostory (obsaženými v hygienické vyhlášce č. 410/2005 Sb.).

Poskytování služeb péče o děti v této formě je důsledkem toho, že neexistuje právní předpis, který by komplexně upravoval službu péče o děti mimo režim školského zákona a zákona o živnostenském podnikání.

V praxi se lze setkat s projekty neziskových organizací a veřejných institucí, které využívají možnosti **obecných právních předpisů** k zajištění profesionální nerodinné individuální péče o děti.

- Tyto projekty bývají alespoň při svém startu financovány z prostředků Evropského sociálního fondu (ESF), jejich cílem je mj. usnadnění návratu na trh práce určitých cílových skupin (ženy po rodičovské dovolené, ženy z generace 55 plus atd.).
- Rodiny a potenciální chůvy/pečovatelky, které se ucházejí o zařazení do projektu, musí zpravidla splňovat konkrétní kritéria nastavená v projektu. Pečující osoby před zahájením péče o děti procházejí určitou formou přípravy (kurz, školení, stáž), která je definována v projektu.

²⁷ <http://www.prostorprorodinu.cz/faq-caste-otazky/moznosti-poskytovani-sluzeb/> (17. 2. 2013)

²⁸ Služba neinstitucionální péče o dítě nerodičovskou osobou - DENNÍ MATKA/OTEC. Národní centrum pro rodinu, 2007

- Ačkoliv není povoleno generování zisku (podnikání), služby pochopitelně mohou být poskytovány za přiměřenou úplatu, která pokrývá jejich náklady. V období realizace projektu bývá cena za poskytované služby nižší než obvyklá (např. níže služba Trojlístek), nebo dotovaná z projektu (viz níže služba Domácí hlídání Zdravotnického zařízení městské části Praha 4). Po skončení podpory projektu z ESF je pro udržení nastartovaných aktivit třeba žádat o další grantovou podporu, nebo navýšit ceny za poskytované služby tak, aby pokrývaly jejich reálné náklady (nebo aspoň jejich potřebnou část), což v praxi obecně představuje riziko ohrožení jejich další existence či rozsahu. Ukazuje se, že rodiče, kteří využívali služby za dotované ceny, nemusí být ochotni, anebo s ohledem na svoji finanční situaci schopni, hradit ceny nedotované. Ukončení projektu na druhé straně umožňuje uvolnit kritéria výběru rodin a pečovatelek a otevřít službu širšímu okruhu zájemců (tzn. mimo cílové skupiny původního projektu).
- Na rozdíl od kolektivních forem péče v provozovnách **není** nekomerční individuální péče poskytovaná dle obecných právních předpisů **svázána žádnými specifickými předpisy, ani požadavky na odbornou způsobilost**, jako je tomu v případě komerční individuální denní péče o děti do 3 let.

Trojlistek

Projekt brněnského Centra pro rodinu a sociální péči reaguje na nedostatek míst v zařízeních předškolní péče a na skutečnost, že členové širší rodiny mnohdy nežijí ve vzájemné blízkosti a nemohou si navzájem pomáhat v běžných rodinných záležitostech. Jeho cílem je přenést do českého prostředí model služby Oma Dienst, která úspěšně funguje ve Vídni a jejímž cílem je zprostředkovávat kontakt mezi rodinami s dětmi a „náhradními babičkami“. Žena, která v rodině bude zastávat tuto roli, s rodinou naváže pracovní přátelský vztah, který bude založen na osobní rovině a doporučeném finančním ohodnocení. Doporučená cena za službu péče o děti (v ČR 50 Kč/hod) je nižší než v komerčním prostředí, což rodičům umožňuje zvat náhradní babičku domů častěji. Jelikož hlavním smyslem projektu je podporovat vzájemné sblížení tří generací, je projekt orientován především na ženy z generace 55 plus, nicméně má rovněž umožňovat návrat na trh práce dlouhodobě nezaměstnaným ženám po pětáctyřicátém roku života a v předdůchodovém věku. Ženy, které se účastní projektu, mají vedle příležitosti rozšířit a zintenzivnit své sociální kontakty také možnost rozvíjet své dovednosti bezplatnou účastí na školeních a workshopech. Projekt Trojlístek byl zahájen v květnu 2012 a do ledna 2013 (kdy vznikl tento text) se podařilo úspěšně propojit více než 40 rodin s jejich náhradní babičkou.*

(Zdroj: www.trojlistek.com)

** Dle striktního výkladu současných právních předpisů by však tato služba mohla vykazovat prvky soustavnosti, a tedy přesahovat rámec příležitostné výdělečné činnosti. Výkon této služby by tak mohla být kvalifikována jako neoprávněné podnikání se všemi důsledky.*

Obecných právních předpisů k zajištění individuální péče o děti využívá např. nezisková služba Domácí hlídání Zdravotnického zařízení městské části Praha 4 - za účelem udržení nízké ceny za službu chůvy vykonávající svoji činnost na dohodu o provedení práce, v průběhu kalendářního roku může tedy každá odpracovat maximálně 300 hodin.

Služba Domácí hlídání Zdravotnického zařízení městské části Praha 4

Díky projektu „Podpora zaměstnatelnosti rodičů při péči o děti do 3 let“, financovaného z Evropského sociálního fondu v rámci Operačního programu Praha – Adaptabilita, vznikla služba nazvaná Domácí hlídání, která je zajištěna veřejnou institucí, se záměrem umožnit snazší návrat na trh práce rodičům pečujícím především o děti do 3 let. Služba Domácí hlídání spočívá v tom, že jeslemi prověřená chůva (prochází školením, je pod odborným dozorem, kvalita její výpomoci je garantována institucí) dochází do rodiny v čase, kdy se rodiče potřebují věnovat pracovním povinnostem (Bezoušková, 2012).

Zpětná vazba od rodičů na nově zavedenou službu byla velmi pozitivní - rodiče oceňovali především „prověřenost“ chův, které o děti pečují, a jednoduchý systém, jak chůvu objednat. Na to byl v rámci projektu vytvořen rezervační systém. Rodič díky němu jednoduše přes internet zadá své požadavky a koordinátorka projektu již zajistí chůvu na požadovanou dobu.

Projekt byl realizován v letech 2010-2012, v době jeho realizace mohli rodiče k úhradě služby využívat finanční podporu z projektu, od ukončení projektu služba nadále funguje za podmínek uvedených níže (pravidla byla rozvolněna), rodiče ji hradí bez nároku na finanční podporu. Mimo to ji v letech 2013-2014 mohou bezplatně využívat rodiče zapojení do nového projektu zařízení s názvem "Podpora rodičů při návratu na trh práce z rodičovské/mateřské dovolené. Domácí chůva pro děti ve věku 0-6 let", taktéž podpořeného z Operačního programu Praha - Adaptabilita.

Služba Domácí hlídání je určena pro rodiče, kteří z jakéhokoli důvodu chtějí, aby bylo jejich dítě hlídáno v domácím prostředí. Službu lze využívat pravidelně, nebo jen narázově (nemoc dítěte, občasné hlídání ve večerních hodinách). Chůvy mohou dítě pohlídat v jeho domácím prostředí, zajistit jeho odvod z jeslí či školky domů, případně doprovodit dítě na dopolední zájmový kroužek. Vše záleží jen na společné dohodě rodiče a chůvy. Tato služba je poskytována bez ohledu na trvalé bydliště rodiny, chůvy mohou hlídat po celé Praze. Služba není omezena ani věkem dítěte.

Před prvním hlídáním v domácím prostředí rodič vyplní a podepíše na předem domluvené schůzce s koordinátorkou služby přihlášku a provozní řád služby. Dále je na této schůzce upřesněno, jak často by chtěl rodič službu využívat. Dle jeho potřeb je následně vybrána vhodná chůva. Registraci na webových stránkách zařízení (<http://www.zzpraha4.cz>) rodiče získají přístup do rezervačního systému Domácího hlídání. Zde zadají svoji poptávku na Domácí hlídání a poté, co jim bude koordinátorkou přiřazena chůva, obdrží informační e-mail. Současně je registrace nezbytná pro přidělení variabilního symbolu, který se poté uvádí při každé platbě služby. Platba rodičů za domácí hlídání probíhá před uskutečněním samotného hlídání. Pro možnost objednání služby musí mít rodiče dostatečný kredit. Ten se nabíjí platbou na bankovní účet pod přiděleným variabilním symbolem. Cena za tuto službu činí:

- cena za hodinu hlídání - objednávka do 12,00 hod. předchozího pracovního dne -120 Kč
- cena za hodinu hlídání - objednávka po 12,00 hod. předchozího pracovního dne -150 Kč
- příplatek za každé další hlídání dítěte za hodinu - 20 Kč
- příplatek za hodinu při hlídání o víkendy a státních svátcích - 15 Kč

Nejsou účtovány příplatky za nemocné dítě a za večerní hlídání. Dopravné v rozsahu pražské MHD je započítáno v ceně hlídání, výdaje za dopravu mimo MHD hradí klient dle chůvou předložených dokladů v plném rozsahu. Půl hodina hlídání je účtována jako polovina ceny hodiny dle ceníku. Minimální doba čerpání jsou 2 hodiny. Po každém hlídání v domácnosti je rodičům z kreditu odečtena příslušná částka. Stav svého kreditu rodiče mohou sledovat po svém přihlášení na webové stránky zařízení. Nedostatečný kredit může být důvodem pro neposkytnutí služby.

Požadavky na ženy vykonávající pozici „chůva v domácnosti“ jsou nastaveny takto:

- osoba starší 18 let,
- alespoň započaté studium na škole se zdravotním, pedagogickým či sociálním zaměřením, nebo osobní či pracovní zkušenosti s hlídáním dětí,
- absolvování dvoudenní praxe v jeselském zařízení,
- čistý výpis z trestního rejstříku,
- možnost hlídat v domácnosti i dopoledne (alespoň pár dní v týdnu),
- platný zdravotní průkaz.

Práce chův je vykonávána na DPP. Chůvy tedy mohou odpracovat 300 hodin za kalendářní rok.

Zdroj: <http://www.zzpraha4.cz/nase-sluzby/domaci-hlidani>

Služba Domácí hlídání Zdravotnického zařízení městské části Praha 4 využívá pro poskytování služeb chův **dohodu o provedení práce** (DPP), tj. práce konané mimo klasický pracovní poměr (blíže zákoník práce, část třetí, § 74 - § 77).

Rozsah práce, na který se dohoda o provedení práce uzavírá, nesmí být větší než 300 hodin v kalendářním roce. Do rozsahu práce se započítává také doba práce konaná zaměstnancem pro zaměstnavatele v témže kalendářním roce na základě jiné dohody o provedení práce. V dohodě o provedení práce musí být uvedena doba, na kterou se tato dohoda uzavírá.

Minimální hodinová odměna je v současnosti 50,60 Kč, maximální výše odměny není nijak stanovena. Nárok na cestovní náhrady vzniká jen tehdy, když je sjednaný v dohodě²⁹.

Pokud měsíční odměna nepřesáhne **10 tisíc Kč**, zaměstnanec z výdělku odvádí pouze daň (15 %), ale zdravotní a sociální pojištění už platit nemusí. Z dohod nad 10 tisíc Kč měsíčně musí zaměstnanec a zaměstnavatel odvádět sociální a zdravotní pojištění. Pokud daňový poplatník nepodepíše daňové prohlášení, je uplatněna zálohová daň 15% a poplatník bude povinen po skončení zdaňovacího období podávat sám daňové přiznání k dani z příjmů. Pokud zaměstnanec prohlášení k dani podepíše, zaměstnavatel odvede z odměny 15% zálohu daně z příjmů, záloha daně se sníží o slevy na dani. Po konci roku vydá zaměstnavatel zaměstnanci potvrzení o příjmu a zaměstnanec zahrne odměny do svého daňového přiznání nebo do zúčtování daně ze mzdy. Pokud má zaměstnanec u jednoho zaměstnavatele více dohod do 10 tisíc Kč, které v součtu přesáhnou 10 tisíc Kč, neplatí se z nich zdravotní pojištění, ale sociální a nemocenské pojištění se z nich platit musí. Zaměstnanec má pak nárok na nemocenské dávky v případě nemoci. Kdo pracuje na DPP, nemá obvykle nárok na dovolenou²⁵.

Při výkonu profese chůvy lze rovněž využít **dohodu o pracovní činnosti** (DPČ). Dle zákoníku práce může zaměstnavatel uzavřít DPČ s fyzickou osobou, i když rozsah práce nebude přesahovat v témže kalendářním roce 300 hodin. DPČ je pracovněprávní vztah uzavíraný zpravidla na pravidelně se opakující činnost, avšak maximálně do poloviny zákonné týdenní pracovní doby stanovené pro hlavní pracovní poměr (tzn. do 20 hodin týdně). V dohodě o pracovní činnosti musí být uvedeny sjednané práce, sjednaný rozsah pracovní doby a doba, na kterou se dohoda uzavírá. Není-li sjednán způsob zrušení dohody o pracovní činnosti, je možné ji zrušit dohodou smluvních stran ke sjednanému dni; jednostranně může být zrušena z jakéhokoliv důvodu nebo bez uvedení důvodu s 15denní výpovědní dobou, která začíná dnem, v němž byla výpověď doručena druhé smluvní straně. Okamžité zrušení dohody o pracovní činnosti může být však sjednáno jen pro případy, kdy je možné okamžitě zrušit pracovní poměr³⁰.

U DPČ je nutné podobně jako u DPP dodržovat minimální mzdu. Od 1. 1. 2014 platí, že odměny z DPČ se zdaňují stejně jako příjmy z pracovního poměru. To znamená, že z odměny v jakékoliv výši odvede zaměstnavatel 15 % zálohu daně z příjmů. Jestliže zaměstnanec podepíše na dotyčný měsíc prohlášení poplatníka k dani, sníží zálohu o daňová zvýhodnění. Po konci roku vydá zaměstnavatel zaměstnanci na požádání potvrzení o příjmu a zaměstnanec zahrne tyto příjmy do svého daňového přiznání nebo do zúčtování daně ze mzdy. Pokud daňový poplatník nepodepíše daňové prohlášení, bude po 1. 1. 2014 vždy srážena zálohová daň ze závislé činnosti bez ohledu na výši částky, ze které se daň sráží.

Dohoda o pracovní činnosti zakládá účast na sociálním a zdravotním pojištění. Platí zde stejná pravidla jako u klasické pracovní smlouvy (viz níže). Doba odpracovaná na základě této dohody se zaměstnancům počítá do důchodu. Zaměstnanec na DPČ nemá nárok na dovolenou a ostatní zaměstnanecké výhody (např. stravenky, odstupné atp.).

²⁹ <http://www.jakpodnikat.cz/dohoda-provedeni-prace.php>

³⁰ <http://www.jakpodnikat.cz/dohoda-pracovni-cinnosti.php>

Profesi chůvy lze provozovat i na základě klasického **pracovněprávního vztahu** (zákoník práce § 30 - § 73a), i když v současné praxi je to z důvodu velké administrativní zátěže velmi ojedinělé, určitý potenciál se nabízí v zaměstnání u agentur, které služby chův nabízejí.

ZÁKLADNÍ POVINNOSTI PŘI PŘIJETÍ NOVÉHO ZAMĚSTNANCE U ZAMĚSTNAVATELE – AKTUÁLNÍ STAV

Se vznikem nového pracovního místa jsou spojeny náklady na uzavírání pracovní smlouvy a celá řada povinností vůči „vnějším“ organizacím, k nimž má zaměstnavatel zejména ohlašovací povinnosti.

Základní povinnosti každého zaměstnavatele při vzniku nového pracovního poměru zaměstnance lze shrnout v následujících bodech:

- nahlásit zaměstnance u zdravotní pojišťovny ve lhůtě do 8 dnů od vzniku pracovního poměru;
- nahlásit zaměstnance místně příslušné správě sociálního zabezpečení, taktéž ve lhůtě do 8 dnů od vzniku pracovního poměru;
- splnit registrační povinnost plátce daně u místně příslušného finančního úřadu – zde je lhůta stanovena na 15 dnů od vzniku povinnost srážet daň, respektive zálohu na daň;
- každý zaměstnavatel je povinen přihlásit se k zákonnému pojištění odpovědnosti zaměstnavatele za škodu při pracovním úrazu nebo nemoci z povolání;
- zaměstnavatel je dále povinen ohlásit obsazení volného pracovního místa Úřadu práce, a to do 10 dnů od této skutečnosti.

Se vznikem pracovního poměru je dále na straně zaměstnavatele nutno provést například následující úkony:

- před vyhotovením pracovní smlouvy shromáždit příslušné osobní doklady budoucího zaměstnance (potvrzení o zaměstnání – zápočtový list, osobní dotazník, souhlas s předáním osobních údajů, výpis z trestního rejstříku, prohlášení o příslušnosti ke zdravotní pojišťovně, potvrzení o zdravotní způsobilosti /vstupní lékařská prohlídka/ vykonávat danou činnost, doklady o ukončeném vzdělání a další doklady nutné k výkonu funkce – např. výpis z trestního rejstříku, řidičský průkaz apod.);
- vyhotovit pracovní smlouvu, mzdový nebo platový výměr, založit osobní spis zaměstnance;
- obeznámit zaměstnance se mzdovými a pracovními podmínkami (pracovní řád atd.) a provést školení o bezpečnosti práce a ochraně zdraví při práci;
- získat písemný souhlas zaměstnance s předáním osobních údajů ke zpracování v souvislosti se zaměstnáním a jejich uchovávání.

POVINNOSTI NA STRANĚ ZAMĚSTNANCE PŘI VSTUPU DO NOVÉHO ZAMĚSTNÁNÍ

Zaměstnanec při vzniku pracovního poměru musí zaměstnavateli poskytnout dostatečnou součinnost, aby pracovní poměr mohl vzniknout. Mezi nejzákladnější povinnosti zaměstnance obvykle patří:

- předložení zápočtového listu (doklad o předchozích zaměstnáních);
- podpis prohlášení vyjadřující souhlas zaměstnance se zpracováním osobních údajů pro úkony související se zaměstnáním, jejich uchováním a zpracováním;
- součinnost při zpracování formulářů pro zdravotní pojišťovnu a správu sociálního zabezpečení (například poskytnout průkaz zdravotní pojišťovny zaměstnance);
- poskytnutí dokladů nutných pro vznik pracovního poměru – například výpis z rejstříku trestů, doklad o zdravotní způsobilosti (vstupní lékařská prohlídka), občanský průkaz, doklady o ukončeném vzdělání, doba praxe, řidičské oprávnění požadované skupiny atd.;
- v případě bezhotovostní výplaty odměny za práci předání čísla bankovního účtu, na který bude mzda vyplácena;
- pro účely uplatňování slev při výpočtu zálohy na daň z příjmů ze závislé činnosti a funkčních požitků podpis tzv. „Prohlášení poplatníka daně z příjmů fyzických osob ze závislé činnosti a funkčních požitků“, doložení podkladů pro uplatňování odčitatelných položek (kopie rodných listů, studium dítěte potvrzení od školy) a daňového zvýhodnění;
- v případě žádosti o daňové zvýhodnění na vyživované dítě doložení, že tato sleva není vyplácena druhému z rodičů dítěte.

Pracovní smlouva může být uzavřena na dobu určitou, nebo neurčitou. Pracovní smlouvu **na dobu určitou** je možné uzavřít nejdéle na 3 roky. Zaměstnavatel ji poté může maximálně dvakrát prodloužit (max. délka na dobu určitou u jednoho zaměstnavatele tedy činí 9 let). Pracovní smlouva **na dobu neurčitou** je nejvýhodnější. Standardně se v ní sjednává dvouměsíční výpovědní lhůta, kterou může využít jak zaměstnanec, tak zaměstnavatel. V pracovních smlouvách na dobu určitou i neurčitou se obvykle sjednává i délka dovolené nebo zkušební doba. V každé pracovní smlouvě musí být uveden druh práce, místo výkonu práce a den nástupu do zaměstnání. Jinak je dohoda neplatná. Výši výdělku je možné sjednat zvlášť ve mzdovém výměru.

Příjmy z pracovněprávního poměru patří mezi příjmy ze závislé činnosti. **Čistá mzda** je výsledkem odečtení daně z příjmu a odvodů zaměstnance na zdravotní a sociální pojištění od hrubé mzdy. Na sociálním pojištění zaměstnanec zaplatí 6,5 % z hrubé mzdy, na zdravotním pojištění 4,5 %. Daň z příjmu dosahuje 15 %, odečítá se z hrubé mzdy, ale počítá se ze **mzdy superhrubé** (zaokrouhlené na celé stovky nahoru). Ta je tvořena hrubou mzdou navýšenou o odvody, které za zaměstnance platí na sociálním a zdravotním pojištění zaměstnavatel. U sociálního pojištění je to 25 % z hrubé mzdy, u zdravotního 9 %.

V **ročním daňovém přiznání** je vypočten základ daně jako součet příjmů ze zaměstnání, příjmů z kapitálového majetku, příjmů a výdajů z pronájmu, příjmů ze zahraničí, ostatních příjmů a výdajů. Ten je možné očistit o nezdánitelné části (např. dary, penzijní připojištění a soukromé životní pojištění, členské příspěvky odborové organizace, více viz § 15 zákona č. 586/1992 Sb., o daních z příjmů). Následně se spočítá daň, u které se uplatní slevy a daňová zvýhodnění (na poplatníka, manželku, ZTP/P, studium, vyživované dítě atd.).

V roce 2013 byly platné tyto výše slev na dani z příjmů fyzických osob:

slevy na dani z příjmů fyzických osob		
typ částky	za zdaňovací období v Kč	za měsíc v Kč
základní sleva pro poplatníka	24 840	2 070
na invaliditu - částečnou	2 520	210
na invaliditu - plnou	5 040	420
na invaliditu - držitel průkazu ZTP	16 140	1 345
sleva pro studenta	4 020	335
sleva na manžela(ku)	24 840	-
daňové zvýhodnění na dítě	13 404	1 117

„Neprofesionální“ formy péče chůvy

Neformální péče

Bezúplatné poskytování péče

V české společnosti se často na péči o děti podílí i prarodiče, jejich role v podpoře mladých rodin je v naší společnosti tradičně až fenomenální. Vedle hlídání dětí v době nepřítomnosti rodičů jejich pomoc často spočívá i v materiální výpomoci, poskytování sociální opory nebo výkonu některých prací v domácnosti. Nicméně do budoucna může doznat značného oslabení v souvislosti s posunem věkové hranice pro odchod do důchodu, snižováním výší penze, vyšší celoživotní profesní aktivitou žen apod. Při sladování pracovních a rodinných povinností rodičů bývá v péči o děti rovněž využíváno neformální **výpomoci přátel, sousedů** (hlídání dětí, odvoz dětí do zařízení denní péče o děti atd.). Ojedinele se objevují **projekty neziskových organizací zaměřené na zprostředkování kontaktu mezi rodinami s malými dětmi a osobou v seniorském věku** za účelem pomoci rodině s péčí o děti a navázání vzájemně obohacujícího vztahu. Příkladem takového projektu na dobrovolnické bázi je Program 3G občanského sdružení Hestia³¹.

Program 3G (tři generace) - Hestia, o.s.

Cílem projektu je podpora mezigeneračního soužití, solidarity a soudržnosti mezi generacemi. Dobrovolník starší 50 let se pravidelně setkává s dítětem předškolního či školního věku a tráví spolu volný čas aktivitami, které je baví. Volnočasové aktivity je možno doplnit o pomoc formou doučování, hlídání, doprovodu ze školy, na kroužky atd. Dobrovolníkem se může stát osoba, která je zdravotně způsobilá, má čistý trestní rejstřík, projde psychologickým pohovorem a speciálním školením.

(Zdroj: <http://www.hest.cz/dobrovolnicke-programy/program-3g/>)

Poskytování „neprofesionální“ péče za úplatu

V posledních letech se MPSV zabývalo návrhy legislativních opatření, která by upravovala poskytování rodičovské/sousedské výpomoci za úplatu (2008-2010, 2011) vytvořením institutu **poskytovatele vzájemné rodičovské výpomoci**,³² tj. nového typu služby péče o děti poskytované rodičem, který zároveň osobně, celodenně a řádně pečuje o vlastní dítě do 7 let věku. Žádný z těchto návrhů se však nepodařilo prosadit. V roce 2011 bylo na základě připomínek Legislativní rady vlády

³¹ <http://www.hest.cz/dobrovolnicke-programy/program-3g/>

³² Zavedení institutu **evidovaného poskytovatele vzájemné rodičovské výpomoci** bylo jedno ze sedmi opatření na podporu rodin s dětmi navrhovaných v rámci tzv. Prorodinného balíčku, který předložil tehdejší ministr práce a sociálních věcí Petr Nečas a vláda schválila v listopadu 2008, jeho paragrafované znění předložené formou poslaneckého návrhu zákona sněmovna před svým rozpuštěním v roce 2010 již nestačila projednat. Vzájemná rodičovská výpomoc byla v původním návrhu definována jako poskytování péče o děti evidovaným poskytovatelem v jeho domácnosti za limitovanou úplatu. Mělo jít o péči rodinného typu poskytovanou na individuálním základě. Poskytovatel vzájemné rodičovské výpomoci měl splňovat určité minimální nutné podmínky, na jejichž základě by byl zapsán do evidence poskytovatelů vzájemné rodičovské výpomoci: mělo jít o osobu, která celodenně a řádně pečuje alespoň o jedno vlastní dítě do 7 let věku. Počet dětí v současné péči neměl přesahovat 4 děti do 7 let věku, do tohoto počtu měly být započítávány i vlastní děti poskytovatele ve věku do 7 let věku. Na vybavení místností v domácnosti, ve které bude péče poskytována, nebyly stanoveny speciální požadavky, místnosti měly být uzpůsobeny výchově vlastního dítěte. Podle původního návrhu poskytovatel měl být oprávněn přijmout za poskytování vzájemné rodičovské výpomoci limitovanou úplatu - maximálně 5 000 Kč za 1 svěřené dítě, měl být osvobozen od placení daně z příjmů fyzických osob, z příjmu z této činnosti nemělo být odváděno pojistné na sociální zabezpečení, příspěvek na státní politiku zaměstnanosti ani pojistné na veřejné zdravotní pojištění. Celkový čistý příjem za poskytování péče tedy mohl činit až 15 000 Kč měsíčně. Přičemž poskytovateli zůstával nárok na rodičovský příspěvek. (Tisková zpráva MPSV ze dne 19. listopadu 2008 - Prorodinný balíček)

od záměru na zavedení poskytovatele vzájemné rodičovské výpomoci ustoupeno „vzhledem ke skutečnosti, že takovýto soukromoprávní vztah lze uzavřít již dnes podle občanského zákoníku a bez nastavení mechanismu veřejnoprávní kontroly tedy postrádá zavedení nového opatření smysl.“³³ Jak plyne i z následujícího textu, tento argument je pravdivý jen z části. Filozofií návrhu totiž bylo vytvořit podmínky pro legální poskytování péče i o jiné než vlastní dítě za úplatu, aby rodiče „nebyli nuceni poskytovat tuto péči skrytě, aby se vyhnuli případnému sankčnímu postihu“³⁴.

Jaké možnosti tedy vzájemné rodičovské výpomoci a jiným formám poskytování neprofesionální péče za úplatu dává stávající legislativa?

Příležitostná činnost

Poskytování individuální nerodinné péče o děti mimo režim živností žádný zákon neupravuje, řídí se tedy jen obecně závaznými předpisy (především občanským zákoníkem³⁵) v souladu s jednou z hlavních zásad občanského práva „co není zákonem výslovně zakázáno, je dovoleno“, která vytváří právem neregulovaný volný prostor pro realizaci právních vztahů. Z tohoto důvodu tedy ani **nejsou kladeny žádné kvalifikační požadavky na pečující osobu**.³⁶ Nejsou kladeny ani **žádné požadavky na vnější a vnitřní prostory domácnosti, kde péče probíhá, ani na její vybavení**. Rovněž **nejsou nijak upraveny hygienické podmínky přípravy a podávání stravy**.

Nesplňují-li poskytované služby péče o malé a předškolní děti některé pojmové znaky podnikání (soustavná činnost, provozovaná samostatně, vlastním jménem, na vlastní zodpovědnost, za účelem dosažení zisku a za podmínek živnostenského zákona), nejedná se o podnikání podle tohoto zákona, a tudíž k této činnosti není třeba získat živnostenské oprávnění. **Nevytváření zisku nicméně neznamená poskytování služeb bezúplatně**. Odměna za poskytnuté služby by měla být přiměřená, aby postačovala na úhradu nákladů spojených s péčí o dítě (náklady na poskytnuté hygienické prostředky, energie, odměna pečovatele apod.) a nepřevyšovala je.³⁷

Kdo a jak vůbec posuzuje, že odměna za poskytnuté služby je přiměřená? Poskytovatel služby by si měl vést záznamy o své činnosti, které by měl doložit, pokud ho navštíví kontrola ze Živnostenského úřadu, jeho činnost zejména nesmí vykazovat výše uvedené znaky podnikání (zisk, soustavnost atd.). Při posuzování, zda se nejedná o provozování živnosti, se přihlíží i k dalším aspektům jako např. propagace činnosti (inzeráty, reklama apod.). To však neznamená, že osoba, která neprovozuje živnost, nemůže své služby inzerovat – žádný zákon to nezakazuje. V zásadě se jedná především opět o to, aby charakter inzerce odpovídal rozsahu činnosti a nebudil dojem, že slouží propagaci podnikání za účelem dosažení zisku. Příjmy z příležitostných činností (§ 10 odst. 1 písm. a) zákona č. 586/1992 Sb., o daních z příjmů) jsou osvobozeny od daně, pokud jejich úhrn nepřesáhne ve zdaňovacím období 30 tisíc Kč (§ 10 odst. 3 písm. a) zákona č. 586/1992 Sb., o daních z příjmů).

Výrazným **limitem výkonu příležitostné činnosti je však výklad soustavnosti** této činnosti. Jelikož ostrá hranice není zákonem vymezena, právní výklady soustavnosti činnosti ve vztahu k příležitostné péči o děti se liší, posouzení konkrétního případu by tak záleželo na právním názoru příslušného živnostenského úřadu. Držíme-li se striktního výkladu soustavnosti činnosti, za příležitostnou činnost lze považovat např. jednorázové hlídání dítěte v době prázdnin či nemoci v délce 14 dnů. Ale hlídání dítěte byt jen jedno odpoledne v týdnu po dobu několika měsíců (tedy opakovaně) již za příležitostnou činnost považovat nelze, i když příjmy z této činnosti nepřesáhnou během kalendářního roku 30 tisíc Kč, tzn., že osoba, která tuto péči poskytuje, by ji měla vykonávat na

³³ Důvodová zpráva k návrhu zákona o poskytování služby péče o dítě v dětské skupině a o změně souvisejících zákonů, 2012, s. 62

³⁴ Soubor prorodinných opatření – Prorodinný balíček, s. 39

³⁵ zákon č. 89/2012 Sb., občanský zákoník

³⁶ <http://www.prostorprorodinu.cz/faq-caste-otazky/moznosti-poskytovani-sluzeb/> (17. 1. 2013)

³⁷ tamtéž

základě příslušného živnostenského oprávnění. Pokud jej nemá a své služby neposkytuje ani na základě pracovněprávního vztahu s rodičem (dohoda o pracovní činnosti, dohoda o provedení práce), může být obviněna, že provozuje neoprávněné podnikání, nebo v případě většího rozsahu činnosti dokonce práci na černo. Oba přestupky jsou postihovány vysokými finančními sankcemi (podrobněji viz kapitola Šedá ekonomika).

Šedá ekonomika - „práce na černo“

Práce na černo je projevem šedé ekonomiky. Jedná se o placenou činnost (smluvní ceny) neohlášenou veřejným úřadům - z výdělků neplnou daně a platby na sociální pojištění, pracovníci nejsou kryti zákonnou ochranou poskytovanou platnými pracovněprávními předpisy.

Hlavním důvodem poptávky na neoficiálním trhu jsou nižší **cen**y. Legalizaci pracovní činnosti mnohdy brání i nejrůznější méně či více vážné **bariéry** na straně rodičů (např. liknavost uzavřít smlouvu, dokud se chůva neosvědčí, pohodlnost) nebo chův (např. zábrany a obavy stát se OSVČ, dostat se do kontaktu s úřady). Na straně rodičů mnohdy panuje nedůvěra k agenturám, někdy založená na vlastní negativní zkušenosti s jejich službami, někdy na celkové nedůvěře v systém. Odrazující efekt může mít i provize, kterou si agentury často účtují za zprostředkování chůvy. Častou strategií je **výběr chůvy na doporučení známých** - „dědění“ chůvy, která se již osvědčila v jiné rodině. Zvlášť pro potřeby zajistit hlídání pro velmi malé děti může budit důvěru zdravotnické vzdělání chůvy, jednou z častých strategií tedy je hledat spolehlivou zdravotní sestru, která pracuje na směnný provoz v nemocnici a v době svého pracovního volna ocení přivýdělek. Roli pochopitelně může hrát rovněž **(nedostatečná) oficiální nabídka v místě bydliště**, zvláště na venkově.

Jak již bylo zmíněno výše, nemá-li chůva živnostenské oprávnění a rozsah poskytovaných služeb přesahuje rámec příležitostné výdělečné činnosti, dopouští se neoprávněného podnikání. Podle § 61 odst. 3 zákona č. 455/1991 Sb., o živnostenském podnikání, se fyzická osoba dopustí přestupku (správní delikt) mj. tím, že provozuje činnost, která je

- a) živností volnou, aniž by pro tuto živnost měla živnostenské oprávnění (lze uložit pokutu až do 500 000 Kč);
- b) předmětem živnosti řemeslné nebo vázané, aniž by pro tuto živnost měla živnostenské oprávnění (lze uložit pokutu až do 750 000 Kč).

Byť v současné době kontrola trhu individuálních služeb péče o děti není prioritou státních kontrolních úřadů, dle § 139 zákona č. 435/2004 Sb., o zaměstnanosti, lze fyzické osobě za umožnění výkonu nelegální práce uložit pokutu až do výše 5 mil. Kč a za vykonávání nelegální práce pokutu až do výše 100 000 Kč (§ 139 zákona č. 435/2004 Sb., o zaměstnanosti). V případě, že úřad práce zjistí, že chůva navíc během výkonu práce na černo pobírala podporu v nezaměstnanosti nebo jiné dávky (např. dávky hmotné nouze), musí je vrátit.

Jde-li o neoprávněné podnikání, přestupku se dopouští a sankcionována je pouze osoba, která neoprávněně podniká, nikoliv osoba, která její služby odebírá.

Jde-li o výkon nelegální práce, přestupku se dopouští a sankcionována je jak osoba, která vykonává nelegální práci, tak osoba, která výkon nelegální práce umožňuje. Sankce pro osobu, která výkon nelegální práce umožňuje, je vyšší.

Kromě výše uvedených obecných dopadů je třeba zmínit další negativní systémové důsledky, mezi něž patří snižování úrovně cen na oficiálním trhu, které ohrožuje solidní živnostníky a agentury

zprostředkovávající chůvy, zatížené vedle povinných odvodů (sociální a zdravotní pojištění, DPH) výdaji za externí služby, které mají přispívat k vyšší kvalitě poskytovaných služeb (školení chův, psycholog, správa a optimalizace webových stránek, účetní, právník atd.).

V neposlední řadě je třeba zdůraznit, že péče o dítě bez uzavření řádné smlouvy může přinést velké komplikace např. při řešení konfliktů či rozporů, a to jak chůvě, tak rodičům. Konflikty se mohou týkat jak samotné péče, tak např. finanční odměny, časového rozvrhu a jeho plnění jak ze strany chůvy (dochvilnost), tak ze strany rodičů (dochvilnost, placení přesčasů apod.). Dalším aspektem péče o dítě bez řádné smlouvy je otázka zodpovědnosti za dítě – dle obecných principů je zletilá chůva po převzetí dítěte od rodičů za ně zodpovědná. Nicméně v případě např. vážného úrazu by k přímé odpovědnosti mohli být vedeni i rodiče, kteří jako zákonní zástupci nesou plnou odpovědnost za svá rozhodnutí.

Role obcí a krajů v poskytování individuální péče

V současné době je role obcí a krajů v oblasti poskytování služeb chův téměř nulová. Jedním z důvodů je zatím minimální institucionalizace profese chůvy, neexistující registr osob poskytujících tyto služby, obsahující mimo jiné např. reference rodin. S tím souvisí i nulová kontrola poskytovaných služeb státními institucemi, jako je tomu v případě mateřských škol. Obce tedy nemají dostatek informací, na základě kterých by mohly služby chův přímo podpořit. Určité možnosti nabízejí různé krajské projekty na podporu podnikání, jež mohou zahrnout i podporu předškolní péče o děti, či programy na podporu neziskových organizací. V těchto projektech jsou podporována např. mateřská centra poskytující různé prorodinné služby, často včetně hlídání dětí, nebo nestátní kolektivní zařízení předškolní péče. Existence, výše podpory i výběr subjektů, které jsou podpořeny, však záleží na strategii každého obecního či krajského úřadu.

Dle názorů expertů v diskusní skupině pořádané v rámci projektu by však obce i kraje měly individuální péči podporovat. Provede-li se kalkulace nákladů, podpora jiných nekomerčních i komerčních poskytovatelů služeb péče o děti představuje levnější řešení než budování nových mateřských škol. Nicméně obce většinou upřednostňují právě jejich výstavbu, jelikož jim to zvyšuje popularitu u voličů. Kraje v tomto ohledu mohou pouze vydávat doporučení, rozhodovací pravomoci jsou na straně obce. Katalyzátorem změny může být, získá-li záměr podpořit i alternativní formy péče politickou podporu, respektive pokud se stane prioritním tématem politické strany, k níž starosta přísluší.



Pozitivním příkladem je městská část Praha 4. Obecní zdravotnické zařízení (příspěvková organizace), které provozuje jesle, získalo projekt na rozvoj individuální péče o děti v domácím prostředí. Jelikož prostředky z projektu nestačily na pokrytí celé mzdy koordinátorky projektu, začala organizace platit část mzdy z prostředků jeslí a po skončení projektu začala její mzdu hradit kompletně celou - tím podpořila rozvoj individuální péče o děti v dané městské části, ale i v ostatních městských částech, jelikož služba byla koncipována jako celoměstská. Služba nemusela být ukončena s koncem grantové podpory projektu, rodiče pouze museli začít hradit celou částku, která byla do té doby dotovaná.

V jiné obci poskytla obec chůvám zdarma prostory na provozování služeb péče o děti.

V roce 2013 se objevily i iniciativy **krajských úřadů**, např. v Ostravě či v Jihomoravském kraji, jejichž cílem je najít ve spolupráci s úřady práce v řadách nezaměstnaných a absolventů pečovatele, kteří by v době nedostatku míst v předškolních zařízeních mohli s hlídáním dětí pomoci. V Ostravě se může zapojit každý, kdo má minimálně středoškolské vzdělání, je na úřadu práce veden déle než půl roku,

je zdravotně způsobilý a trestně bezúhonný. Uchazeči nejprve projdou zevrubnými psychotesty organizovanými Ostravskou univerzitou. Úspěšnost je asi 70 %³⁸. Kurz je akreditovaný ministerstvem školství. Budoucí chůvy se učí pečovat o dítě, osvojí si první pomoc i základy zdravé výživy. Naučí se také pracovat například s diabetiky nebo autisty. Studium obsahuje 140 hodin teorie a 20 hodin praxe. Po závěrečném písemném testu dostanou absolventi certifikát.

Role zaměstnavatelů v poskytování individuální péče

Podpora péče o děti může být součástí zaměstnaneckých benefitů. Zaměstnanci získávají kromě svého platu různé další výhody, ve formě finančních příspěvků či služeb. Zaměstnavatel posiluje poskytováním firemních benefitů svoji image a atraktivitu při získávání i udržení zaměstnanců, díky nimž zvyšuje produktivitu a konkurenceschopnost. Nabídka zaměstnaneckých benefitů by měla korespondovat se zájmem zaměstnanců. Jedním z řešení je systém flexibilních benefitů, známý také pod pojmem "cafeteria" (tedy z angličtiny samoobslužná restaurace, bufet) či systém osobních účtů. Jeho přednostmi jsou flexibilita, transparentnost, spravedlnost a široká nabídka. Systém osobních účtů je založen na přidělení určitého rozpočtu každému zaměstnanci. Každý zaměstnanec se může sám rozhodnout, jaké benefity bude čerpat. Tento systém poskytuje okamžitý přehled oblíbenosti a využívání jednotlivých výhod a plnou kontrolu nad vynaloženými náklady. Díky tomu je jednoduché zavést nové výhody, které by zaměstnanci ocenili více, nebo zrušit ty nevyužívané.

Systém osobních účtů zaměstnavateli umožňuje respektovat i změny preferencí v průběhu životního cyklu zaměstnance (ve dvaceti letech upřednostní zaměstnanec poukázku do fit centra, v padesáti možná spíše příspěvek na důchodové pojištění). U zaměstnanců zase zvyšuje pocit individuální důležitosti/zodpovědnosti každého, jelikož jim dává možnost podílet se na rozhodování o vlastní odměně, respektive její skladbě. To odpovídá modernímu trendu v řízení lidských zdrojů - rozšiřování rozhodovacích pravomocí zaměstnance (tzv. empowerment)³⁹.

Podpora péče o děti zaměstnanců může být součástí firemních benefitů. Mezi nejčastěji využívané, i když ne vždy zaměstnavateli nabízené, patří flexibilní formy práce (práce na částečný úvazek, práce z domova, flexibilní pracovní doba apod.). Někteří zaměstnavatelé zřizují **firemní mateřské školy**. Provoz takového zařízení je však časově i finančně nákladný. Existují však i firmy, které poskytují v rámci balíčku benefitů **příspěvek na hlídání dětí**. Tento příspěvek má usnadnit a/nebo urychlit návrat zaměstnance do práce.

Jednou z možností, jak takový příspěvek poskytovat, jsou i **poukázky TicketMulti**, prostřednictvím společnosti Edenred CZ. Výše příspěvku je limitována částkou 20 000 Kč/zaměstnance/rok. Pro zaměstnavatele je příspěvek osvobozen od odvodů na sociální a zdravotní pojištění, pro zaměstnance příspěvek nepodléhá dani z příjmu fyzických osob ani odvodům na sociální a zdravotní pojištění. Tuto poukázku lze uplatnit mimo jiné i ve vybraných předškolních zařízeních.

Používání poukázek Ticket Multi využívá výhod zákona o dani z příjmu č. 586/1992 Sb. § 6 odstavec 9:

Od daně z příjmu jsou osvobozeny:

„ ... d) nepeněžní plnění poskytovaná zaměstnavatelem zaměstnancům z fondů kulturních a sociálních potřeb, ze sociálních fondů, ze zisku po zdanění anebo na vrub výdajů (nákladů), které nejsou výdaji (náklady) na dosažení, zajištění a udržení příjmů, ve formě možnosti používat rekreační,

³⁸http://ostrava.idnes.cz/zeny-se-skoli-na-profesionalni-chovy-dso-/ostrava-zpravy.aspx?c=A131127_2005234_ostrava-zpravy_kol

³⁹ <http://financnimanagement.ihned.cz/c1-22360790-zamestnanecke-benefity-vyhodna-transakce-pro-vsechny>

zdravotnická a vzdělávací zařízení, předškolní zařízení, závodní knihovny, tělovýchovná a sportovní zařízení nebo ve formě příspěvku na kulturní pořady nebo sportovní akce...“ Poukázka je uznanou formou nepeněžního plnění.

Tento typ poukázek je bohužel pro předškolní péči zatím relativně málo využívaný. V evropských zemích je však systém poukázek v oblasti služeb pro domácnosti již poměrně běžný (Kotíková, Vychová, 2014). Na jedné straně je přínosem pro samotné rodiny, na druhé straně pomáhá vytvořit nová pracovní místa a omezit tím současný černý trh.

Literatura

Publikace vycházející z projektu „Nové formy denní péče o děti v České republice“

(všechny ke stažení z webu projektu:

http://www.vupsv.cz/index.php?p=care_for_children&site=default):

Metodiky:

Barvíková, J., Paloncyová J. 2014a. *Péče chův. Metodika pro chůvy*. Praha: VÚPSV, v.v.i.

Barvíková, J., Paloncyová J. 2014b. *Péče chův. Metodika pro rodiče*. Praha: VÚPSV, v.v.i.

Barvíková, J., Paloncyová J. 2014c. *Metodika profesionalizace individuální péče o děti – mateřská asistentka*. Praha: VÚPSV, v.v.i.

Kuchařová, V., Psychlová K., Svobodová, K. 2014. *Kolektivní zařízení a služby péče o děti v ČR. Metodika pro zřizovatele*. Praha: VÚPSV, v.v.i.

Kuchařová, V., Psychlová K. 2014a. *Kolektivní zařízení a služby péče o děti v ČR. Metodika pro rodiče*. Praha: VÚPSV, v.v.i.

Kuchařová, V., Psychlová, K. 2014b. *Raná péče a výchova dětí v kolektivních zařízeních. Zhodnocení systému a návrhy změn*. Praha: VÚPSV, v.v.i.

Paloncyová, J., Barvíková J., Kuchařová, V., Psychlová, K. *Nové formy denní péče o děti v České republice*. Praha: VÚPSV, v.v.i. (v tisku)

Studie:

Kuchařová, V. 2013. *Ekonomické podmínky sladování rodiny a zaměstnání v České republice a ve Francii. Komparace se zaměřením na kontext potřeb a zájmu o služby denní péče o děti*. Praha: VÚPSV, v.v.i. Dostupné z: http://praha.vupsv.cz/Fulltext/vz_362.pdf

Paloncyová, J., Barvíková J., Kuchařová, V., Svobodová, K., Šťastná, A. 2013a. *Rodinné chování a rodinná politika jako východiska pro analýzu systému denní péče o děti*. Praha: VÚPSV, v.v.i. Dostupné z: http://praha.vupsv.cz/Fulltext/vz_360.pdf

Paloncyová, J., Barvíková J., Kuchařová, V., Svobodová, K., Šťastná, A. 2013b. *Systém denní péče o děti do 6 let ve Francii a v České republice*. Praha: VÚPSV, v.v.i. Dostupné z: http://praha.vupsv.cz/Fulltext/vz_356.pdf

Paloncyová, J., Barvíková J., Kuchařová, V., Psychlová, K., 2014. *Nové formy denní péče o děti v české republice*. Praha: VÚPSV, v.v.i. (v tisku)

Další citovaná literatura:

Zákony:

zákon č.89/2012 sb., občanský zákoník

zákon č.262/2006 sb., zákoník práce

hygienická vyhláška č. 410/2005 sb.

nařízení vlády č. 278/2008 sb., o obsahových náplních jednotlivých živností

zákon č. 455/1991 sb., o živnostenském podnikání

zákon č. 586/1992 sb., o daních z příjmů.

zákon č. 435/2004 sb., o zaměstnanosti

Publikace:

Kerdíková, Z. 2013. *Jak být dobrou chůvou? Metodika vzdělávání chův pro děti ve věku 0-6 let*, ZZ MČ Praha 4

Kotíková, J., Vychová, H. 2013. *Služby pro domácnosti: Potencionální nástroj tvorby pracovních míst a boje s neformálním zaměstnáváním*. - 1. vyd. - Praha: Výzkumný ústav práce a sociálních věcí, v.v.i., 79 s. ISBN 978-80-7416-143-8

Kuchařová, V. a kol. 2009. *Péče o děti předškolního a raného školního věku*. - 1. vyd. - Praha: VÚPSV, v.v.i., 212 s. ISBN 978-80-7416-041-7

Služba neinstitucionální péče o dítě nerodičovskou osobou - DENNÍ MATKA/OTEC. Národní centrum pro rodinu, 2007

Soubor prorodinných opatření – Prorodinný balíček. MPSV. <http://www.mpsv.cz>

Věcný záměr zákona o dětské skupině a o změně souvisejících zákonů. 2012. Praha: MPSV http://www.mpsv.cz/files/clanky/13503/zamer_zakona.pdf

Veselá, H., Rambousková, B. (ed.), Červená, A. 2013. *Jak začít podnikat. Založení živnosti krok za krokem*. www.rc-routa.cz.

Webové odkazy:

Centrum pro rodinu a sociální péči, projekt Trojlístek, www.trojlistek.com

Česká správa sociálního zabezpečení www.cssz.cz

Finanční portál Měsíc www.mesec.cz/dane/socialni-pojisteni/pruvodce/

Hestia, o.s. www.hest.cz/dobrovolnicke-programy/program-3g

IDNES, Ostrava a Moravskoslezský kraj [/http://ostrava.idnes.cz/zeny-se-skoli-na-profesionalni-chuvy-dso/-ostrava-zpravy.aspx?c=A131127_2005234_ostrava-zpravy_kol](http://ostrava.idnes.cz/zeny-se-skoli-na-profesionalni-chuvy-dso/-ostrava-zpravy.aspx?c=A131127_2005234_ostrava-zpravy_kol).

IHNED <http://financnimanagement.ihned.cz/c1-22360790-zamestnanecke-benefity-vyhodna-transakce-pro-vsechny>

Národní soustava kvalifikací www.narodni-kvalifikace.cz/detailKvalifikacnihoStandardu.aspx?id=568

Národní soustava povolání www.katalog.nsp.cz

Prostor pro rodinu, o.s. www.prostorprorodinu.cz/faq-caste-otazky/moznosti-poskytovani-sluzeb/

Všeobecná zdravotní pojišťovna www.vzp.cz

Jak podnikat www.jakpodnikat.cz/

Zdravotnické zařízení MČ Praha 4 www.zzpraha4.cz/nase-sluzby/domaci-hlidani

Příloha 1 – Příklad smlouvy mezi chůvou a rodičem I.

Převzato z Veselá, H., Rambousková, B. (ed.), Červená, A. 2013.

SMLOUVA O PÉČI O DÍTĚ

Dne 1. ledna 2014 uzavřeli

paní jméno příjmení,

IČO: IČO,

sídlem: adresa místa podnikání,

(dále jen „pečující“)

a

pan jméno příjmení a paní jméno příjmení,

r. č.: rodná čísla obou,

bytem: adresa trvalého pobytu,

(dále jen „rodiče“)

tuto
SMLOUVU O PÉČI O DÍTĚ:

I.

Úvodní ustanovení

1. Rodiče prohlašují, že jejich dítětem je jméno příjmení, rodné číslo, adresa trvalého pobytu, (dále jen „dítě“) a společně jsou nositeli plné rodičovské odpovědnosti nad ním.
2. Pečující prohlašuje, že je držitelem příslušného živnostenského oprávnění k vykonávání péče o dítě, uděleného pod č. j. číslo jednací uvedené na živnostenském listu, živnostenským úřadem označení a adresa sídla úřadu z živnostenského listu, ze dne datum vydání živnostenského listu, s platností od datum vzniku oprávnění.

II.

Předmět smlouvy

1. Pečující se zavazuje pečovat o dítě a rodiče mu dítě do péče svěřují.
2. Rodiče se zavazují pečujícímu poskytnout za jeho péči odměnu.

III.

Rozsah a způsob péče o dítě

1. Pečující bude poskytovat péči o dítě v rozsahu počet hodin hodin denně po dobu od datum zahájení péče do datum ukončení péče (**alternativa:** každý pracovní den od hodina počátku péče do hodina konce péče po dobu platnosti této smlouvy).
2. Pečující se zavazuje
 - a. zajišťovat všestrannou péči o dítě směřující k uspokojování jeho životních potřeb a k harmonickému rozvoji jeho osobnosti,
 - b. zajišťovat dítěti stravu v souladu s požadavky obecně závazných právních předpisů, a to tříkrát v každém dni, v němž je poskytována péče,
 - c. uspokojovat hygienické potřeby dítěte v souladu s požadavky obecně závazných právních předpisů,
 - d. poskytovat péči tak, aby bylo zajištěno plné zdraví dítěte a jeho obvyklý tělesný a mentální rozvoj,
 - e. informovat rodiče bez zbytečného prodlení o všech okolnostech týkajících se dítěte, které se vymykají míře obvyklé; vždy je povinen informovat rodiče o zraněních a jiných náhlých změnách zdravotního stavu dítěte,
 - f. postupovat podle pokynů rodičů, nejsou-li v rozporu s požadavky obecně závazných právních předpisů, dobrými mravy nebo zájmem dítěte; o nevhodnosti jejich pokynů je pečující povinen rodiče informovat.

3. Péče bude poskytována v domácnosti rodičů na adrese adresa trvalého pobytu rodičů (**alternativa:** v místě podnikání pečujícího na adrese adresa místa podnikání pečujícího).

4. Při poskytování péče o dítě bude pečující postupovat nejlépe podle svých schopností a znalostí v zájmu zajištění pokojného a zdravého stavu dítěte.

5. Pečující poskytne péči o dítě osobně a není oprávněn svěřit její výkon jinému.

Alternativa: Pečující poskytne péči o dítě prostřednictvím svých pracovníků, s čímž rodiče podpisem této smlouvy vyjadřují svůj souhlas. Pečující prohlašuje, že pracovníci, kteří budou pečovat o dítě, splňují požadavky obecně závazných právních předpisů, zejména zákona č. 455/1991 Sb., o živnostenském podnikání (živnostenský zákon), kladené na osoby pečující o děti.

IV.

Odměna a náklady

1. Rodiče se zavazují poskytnout pečujícímu odměnu ve výši výše jednorázové odměny Kč. (**Alternativy:** Rodiče se zavazují poskytnout pečujícímu měsíční odměnu ve výši výše každoměsíční odměny Kč./Rodiče se zavazují poskytnout pečujícímu odměnu ve výši výše hodinové odměny Kč za každou hodinu péče o dítě.)

2. Odměna bude placena v hotovosti (**alternativa:** bezhotovostně na účet č. číslo účtu).

3. Odměna bude rodiči placena na základě faktury vystavené pečujícím, a to do 15 dnů ode dne jejího doručení. (**Alternativa:** Odměna bude rodiči hrazena na základě faktury vystavované pečujícím vždy do 10. dne měsíce následujícího po měsíci, za který odměna náleží. Lhůta k úhradě faktur je 15 dnů ode dne jejich doručení.)

4. Pečující vykoná péči o dítě bez předchozího poskytnutí přiměřených prostředků k úhradě nákladů na péči o dítě rodiči.

5. Rodiče se zavazují uhradit pečujícímu náklady vynaložené účelně na péči o dítě. Paušální částka úhrady nákladů činí výše jednorázové úhrady nákladů Kč (**alternativa:** činí měsíčně výše každoměsíční úhrady nákladů Kč).

Alternativa: Paušální úhrada nákladů na péči o dítě je součástí odměny za péči o dítě.

Alternativa: Rodiče se zavazují uhradit pečujícímu náklady vynaložené účelně na péči o dítě. Pečující provede písemné vyúčtování měsíčních nákladů do 10 dnů od konce příslušného kalendářního měsíce. Rodiče jsou povinni uhradit náklady na základě vyúčtování do 10 dnů od doručení vyúčtování.

Alternativa: Náklady vynaložené na péči o dítě nese pečující sám.

V.

Odpovědnost za škodu

1. Rodiče se zavazují nahradit pečujícímu škodu, která mu vznikla v souvislosti s výkonem péče o dítě.
2. Pečující se zavazuje, že do 10 dnů od podpisu této smlouvy uzavře smlouvu o pojištění své odpovědnosti za škodu způsobenou při péči o dítě s pojistným plněním ve výši nejméně výše pojistného plnění Kč.

VI.

Osobní údaje

1. Rodiče podpisem této smlouvy udělují souhlas se shromažďováním, uchováním a zpracováním svých osobních údajů a osobních údajů dítěte v ní uvedených pro účel stanovený níže.
2. Souhlas uvedený v odstavci 1 rodiče udělují pro celou dobu platnosti této smlouvy a pro dobu následujících dvou let ode dne udělení souhlasu.
3. Rodiče prohlašují, že si jsou vědomi svých práv a práv dítěte podle § 12 a 21 zákona č. 101/2000 Sb., o ochraně osobních údajů, a že všechny údaje jimi poskytnuté jsou přesné a pravdivé a jsou poskytovány dobrovolně.
4. Pečující prohlašuje, že v souladu s § 5 zákona č. 101/2000 Sb., o ochraně osobních údajů, jsou všechny osobní údaje rodičů a osobní údaje dítěte shromažďovány a zpracovávány výhradně pro účely péče o dítě, nejvýše však na dobu dvou let ode dne udělení souhlasu.
5. Pečující prohlašuje, že bude shromažďovat osobní údaje v rozsahu nezbytném pro naplnění stanoveného účelu a zpracovávat je pouze v souladu s účelem, k němuž byly shromážděny.
6. Pečující prohlašuje, že jeho zaměstnanci nebo jiné fyzické osoby, které zpracovávají osobní údaje na základě smlouvy s ním, jsou povinni zachovávat mlčenlivost o osobních údajích rodičů a osobních údajích dítěte, a to i po skončení pracovního poměru nebo prací.

VII.

Sankce

Poruší-li rodiče svoji povinnost poskytnout pečujícímu odměnu (*alternativa* v závislosti na znění čl. IV.: odměnu a náklady vynaložené účelně na péči o dítě) nebo škodu, která mu vznikla v souvislosti s výkonem péče o dítě, jsou povinni zaplatit pečujícímu smluvní pokutu ve výši 5% dlužné částky za každý den prodlení.

VIII.

Výpověď a odstoupení od smlouvy

1. Každá ze smluvních stran je oprávněna ukončit vztah založený touto smlouvou i bez uvedení důvodu písemnou výpovědí doručenou druhé smluvní straně.

Alternativa: Rodiče jsou oprávněni ukončit vztah založený touto smlouvou písemnou výpovědí doručenou druhé smluvní straně, pokud pečující závažným způsobem nebo opakovaně poruší ustanovení čl. III. odst. 2.

Alternativa, použít společně s alternativou v odstavci 2: Pečující je oprávněn ukončit vztah založený touto smlouvou písemnou výpovědí doručenou druhé smluvní straně, pokud se rodiče ocitnou v prodlení s placením odměny za péči o dítě o více než 30 dnů od data splatnosti.

2. Výpovědní lhůta činí 3 měsíce a začíná plynout prvním dnem kalendářního měsíce následujícího po doručení výpovědi druhé smluvní straně.

3. Rodiče jsou oprávněni odstoupit od smlouvy, pokud pečující poruší povinnost uzavřít smlouvu o pojištění své odpovědnosti za škodu způsobenou při péči o dítě podle čl. V. odst. 2 nebo závažným způsobem poruší ustanovení čl. III. odst. 4.

4. Pečující je oprávněn odstoupit od smlouvy, pokud se rodiče ocitnou v prodlení s placením odměny za péči o dítě o více než 60 dnů od data splatnosti nebo pokud řádně a včas nenahradí pečujícímu škodu, která mu vznikla v souvislosti s výkonem péče o dítě.

5. Odstoupením od smlouvy se tato smlouva od počátku ruší.

IX.

Závěrečná ustanovení

1. Tato smlouva se uzavírá na dobu do 30. 5. 2014 (*alternativa:* na dobu neurčitou).

2. Tuto smlouvu lze měnit pouze písemnou dohodou obou smluvních stran.

3. Tato smlouva se vyhotovuje ve dvou vyhotoveních s platností originálu, z nichž po jednom obdrží každá ze smluvních stran.

4. Smluvní strany si smlouvu přečetly a s jejím obsahem souhlasí, což stvrzují svými vlastnoručními podpisy.

V místo podpisu smlouvy dne datum podpisu smlouvy.

Iméno a příjmení pečujícího Iména a příjmení rodičů

Podpis Podpisy rodičů

Příloha 2 – Příklad smlouvy mezi chůvou a rodičem II.

SMLOUVA O PÉČI O DÍTĚ⁴⁰

(uzavřená dle § 1746, odst. 2, občanského zákoníku č. 89/2012 Sb.)

Chůva
(jméno, příjmení)
Adresa
IČ:
Kontaktní údaje:
Email:
Tel.:
Bankovní spojení:
dále jen „Chůva“

a

Rodič/rodiče/zákonný zástupce/zákonní zástupci
(jméno, příjmení)
Adresa
Kontaktní údaje:
Email:
Tel.:
dále jen „Rodič“ či „Rodiče“, „Zákonný zástupce“ či „Zákonní zástupci“.

Dítě (jméno, příjmení)
Narozen/a
dále jen „Dítě“.

Chůva a Rodič uzavírají tuto smlouvu o péči o dítě (dále jen „Smlouva“)

⁴⁰ Autorkou návrhu smlouvy je Zdeňka Janoščíková.

I. Předmět smlouvy

- 1) Předmětem smlouvy je úplatné poskytování všestranné péče o dítě chůvou.
- 2) Péče o dítě zahrnuje zabezpečení základních potřeb (bezpečnost, zdraví, hygiena, strava, pracovní aktivita) a péči o jeho tělesný, citový, rozumový a mravní vývoj.
- 3) Chůva bude poskytovat péči v domácnosti Rodičů/v hotelu, ve sportovním zařízení
- 4) Smluvní strany se dohodly na zahájení poskytování péče ode dne a následně v době od do

II. Práva a povinnosti smluvních stran

- 1) Chůva je povinna o dítě pečovat řádně a přiměřeně k věku dítěte v souladu s jeho potřebami a zájmy a postoji a názory Rodičů. Chůva je povinna dbát na bezpečnost a zdraví dítěte.
- 2) Chůva má právo být informována o zdravotním stavu dítěte, jeho potřebách a zájmech.
- 3) Rodiče jsou povinni platit Chůvě řádně a včas dohodnutou odměnu za poskytnutou péči, která bude činitKč/hod.

Odměna je splatná do a bude hrazena hotovostně/bezhotovostně převodem na účet

Odměna za péči nezahrnuje náklady na stravu dítěte, tyto náklady Rodiče hradí zvlášť dohodnutým způsobem.

Chůva bude využívat k přípravě stravy pro dítě nakoupené domácí suroviny.

- 4) Rodiče jsou povinni informovat chůvu o zdravotním stavu dítěte, jeho potřebách a zájmech.
- 5) Rodiče mají právo, aby o dítě bylo pečováno v souladu s jejich výchovou, světonázorem, postoji.
- 6) K zajištění řádné péče o dítě si obě strany vzájemně poskytly veškeré důležité a relevantní informace.

III. Podmínky péče o dítě

- 1) Chůva bude poskytovat péči ve všední dny pravidelně dle předchozí domluvy. Časové rozmezí poskytování péče bude smluvními stranami domluveno podle potřeb Rodičů a možností Chůvy, a to ústně, telefonicky či e-mailem.
- 2) Od okamžiku předání dítěte Chůvě přebírá Chůva plnou odpovědnost za dítě.
- 3) Od okamžiku předání dítěte Rodičům přebírají plnou odpovědnost za dítě Rodiče.
- 4) Potravinové suroviny pro stravování dítěte zabezpečí Rodiče.
- 5) Bude-li dítě nemocné, má Chůva právo péči odmítnout, a to zejména při závažném průběhu onemocnění dítěte.
- 6) Chůva potvrzuje, že má sjednané pojištění odpovědnosti za škodu vztahující se k předmětu této smlouvy.

IV. Ukončení Smlouvy

- 1) Smlouva je uzavřena na dobu neurčitou/určitou do
- 2) Smluvní strany jsou oprávněny Smlouvu vypovědět.
- 3) Výpověď musí být učiněna písemně a doručena druhé straně.
- 4) Výpovědní doba činí
- 5) Chůva je oprávněna vypovědět Smlouvu při prodlení Rodiče s platbou odměny delší než a dále v případě, kdy nemůže nadále pečovat o dítě.
- 6) Rodiče dítěte jsou oprávněni vypovědět Smlouvu bez udání důvodu.

V.
Závěrečná ustanovení

- 1) Smlouva se řídí platnými právními předpisy České republiky, zejména zákonem č. 89/2012 sb., občanským zákoníkem.
- 2) Smlouvu lze měnit pouze písemně - dodatkem
- 3) Smlouva nabývá platnosti a účinnosti dnem jejího podpisu smluvními stranami.
- 4) Smlouva je vyhotovena ve dvou stejnopisech, z nichž každá ze smluvních stran obdrží po jednom výtisku.

V.....dne.....
Chůva.....

V.....dne.....
Rodič.....

Příloha 3 – Příklad smlouvy mezi rodičem a agenturou

SMLOUVA O PÉČI O DÍTĚ⁴¹

(uzavřená dle § 1746, odst. 2, občanského zákoníku č. 89/2012 Sb.)

Agentura

Název:.....

Adresa:

Zastoupená:

IČ:

Kontaktní údaje:

Email:

Tel.:

Bankovní spojení:

web. stránky:

dále jen „Agentura“

a

Rodič/rodiče/zákonný zástupce/zákonní zástupci

(jméno, příjmení)

Adresa

Kontaktní údaje:

Email:

Tel.:

dále jen „Rodič“ či „Rodiče“, „Zákonný zástupce“ či „Zákonní zástupci“.

Dítě (jméno, příjmení)

Narozen/a

dále jen „Dítě“.

Agentura a Rodič uzavírají tuto smlouvu o péči o dítě (dále jen „Smlouva“)

⁴¹ Autorkou návrhu smlouvy je Zdeňka Janoščíková.

I. Předmět smlouvy

- 1) Předmětem Smlouvy je úplatné poskytování všestranné péče o dítě chůvou, která je v pracovněprávním vztahu k Agentuře.
- 2) Chůva, která bude pečovat o dítě, je řádně proškolená Agenturou v oblasti bezpečnosti a ochrany zdraví při práci, pedagogicko-sociálních dovednostech, poskytnutí první pomoci.
- 3) Chůva dodržuje etický kodex Agentury.
- 4) Péče o dítě chůvou zahrnuje zabezpečení základních potřeb (bezpečnost, zdraví, hygiena, strava, pracovní aktivita) a péči o jeho tělesný, citový, rozumový a mravní vývoj.
- 5) Agentura bude zajišťovat poskytování péče o dítě v domácnosti Rodičů/v hotelu, ve sportovním zařízení prostřednictvím chůvy paní (jméno a příjmení)
Kontaktní údaje na chůvu: tel.:
- 6) Smluvní strany se dohodly na zahájení poskytování péče ode dne a následně v době od do

II. Práva a povinnosti smluvních stran

- 1) Chůva je povinna o dítě pečovat řádně a přiměřeně k věku dítěte v souladu s jeho potřebami a zájmy a postoji a názory Rodičů. Chůva je povinna dbát na bezpečnost a zdraví dítěte.
- 2) Chůva má právo být informována o zdravotním stavu dítěte, jeho potřebách a zájmech.
- 3) Rodiče jsou povinni platit Agentuře řádně a včas dohodnutou odměnu za poskytovanou péči, která bude činit Kč/hod.

Odměna je splatná do a bude hrazena hotovostně/bezhotovostně převodem na účet na základě faktury vystavené Agenturou. Splatnost faktury je stanovena na 14 dní.

Odměna Agentuře nezahrnuje náklady na stravu dítěte, tyto náklady Rodiče hradí zvlášť dohodnutým způsobem a tím, že Chůva bude využívat k přípravě stravy pro dítě nakoupené domácí suroviny.

- 4) Rodiče jsou povinni informovat Chůvu o zdravotním stavu dítěte, jeho potřebách a zájmech.
- 5) Rodiče mají právo, aby o dítě bylo pečováno v souladu s jejich výchovou, světonázorem, postoji.
- 6) K zajištění řádné péče o dítě si obě strany vzájemně poskytly veškeré důležité a relevantní informace.

III.

Podmínky péče o dítě

- 1) Chůva bude poskytovat péči ve všední dny pravidelně dle předchozí domluvy. Časové rozmezí poskytování péče bude smluvními stranami domluveno podle potřeb Rodičů a možností Chůvy, a to ústně, telefonicky či e-mailem.
- 2) Od okamžiku předání dítěte Chůvě přebírá Chůva plnou odpovědnost za dítě.
- 3) Od okamžiku předání dítěte Rodičům přebírají plnou odpovědnost za dítě Rodiče.
- 4) Potravinové suroviny pro stravování dítěte zabezpečí Rodiče.
- 5) Bude-li dítě nemocné, má Chůva právo péči odmítnout, a to zejména při závažném průběhu onemocnění dítěte.
- 6) Agentura potvrzuje, že má sjednané pojištění odpovědnosti za škodu vztahující se k předmětu této smlouvy.

IV.

Ukončení Smlouvy

- 1) Smlouva je uzavřena na dobu neurčitou/určitou do
- 2) Smluvní strany jsou oprávněny Smlouvu vypovědět.
- 3) Výpověď musí být učiněna písemně a doručena druhé straně.
- 4) Výpovědní doba činí
- 5) Agentura je oprávněna vypovědět Smlouvu při prodlení Rodiče s platbou odměny delší než a dále v případě, kdy nemůže nadále zajišťovat péči o dítě.
- 6) Rodiče dítěte jsou oprávněni vypovědět Smlouvu bez udání důvodu.

V.
Závěrečná ustanovení

- 1) Smlouva se řídí platnými právními předpisy České republiky, zejména zákonem č. 89/2012 sb., občanským zákoníkem.
- 2) Smlouvu lze měnit pouze písemně - dodatkem
- 3) Smlouva nabývá platnosti a účinnosti dnem jejího podpisu smluvními stranami.
- 4) Smlouva je vyhotovena ve dvou stejnopisech, z nichž každá ze smluvních stran obdrží po jednom výtisku.

V..... dne.....

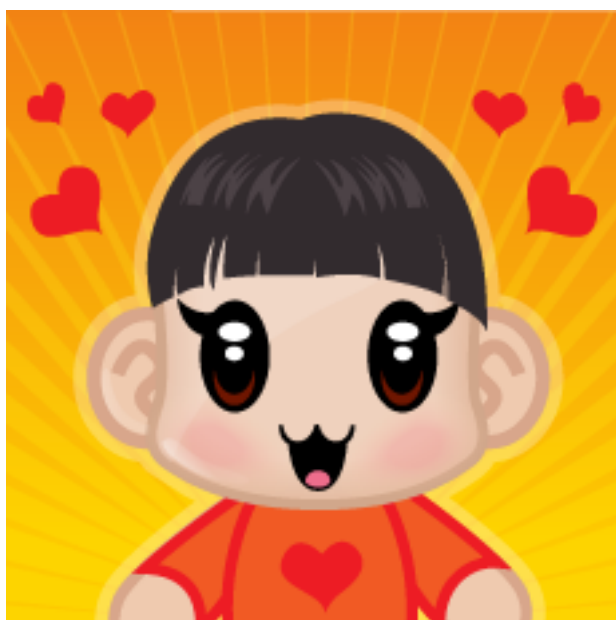
Agentura.....

Rodič.....

Příloha 4 – Smlouva o poskytování péče dle francouzského vzoru (více viz Barvíková, Palonciová 2014c)

SMLOUVA O POSKYTOVÁNÍ PÉČE

Pro potřebu mateřských asistentek a rodičů dětí



SMLOUVA O POSKYTOVÁNÍ PÉČE

Vážení rodiče a mateřské asistentky,

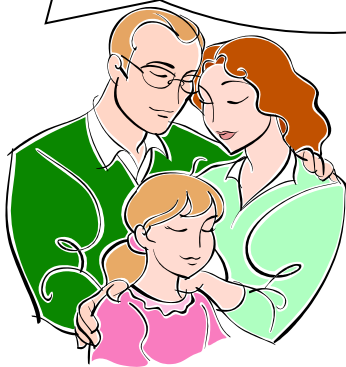
tento dokument byl vyhotoven proto, aby Vám pomohl přesně stanovit podmínky pro poskytování péče o dítě:

		Vyplňte
DÍTĚ	Příjmení:	
	Jméno:	
	Datum narození:	
RODINA	Otec:	
	Matka:	
	Sourozenci:	
MATEŘSKÝ/Á ASISTENT/KA	Příjmení:	
	Jméno:	
	Číslo kvalifikační licence	
	Jak ho / ji může dítě oslovovat	
ZVÍŘATA V DOMÁCNOSTI	Pes:	
	Kočka:	
	Jiné:	

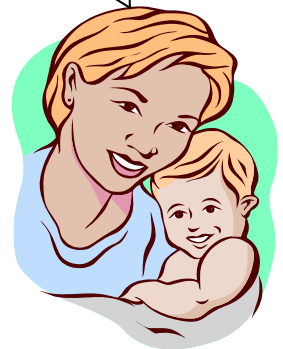


Dítě vnímá své okolí již v nejtětlejším věku. Především potřebuje navázat vřelé a stabilní vztahy a vyrůstat v atmosféře bezpečí a důvěry. Jeho zdárný vývoj závisí na kvalitě a kontinuitě péče, která mu je poskytována. Pro jeho pohodu je důležité, aby kolem něj vládl dialog a vzájemný respekt.

Vážený rodiče, ve věci výchovy Vašeho dítěte máte mnohá očekávání. Neváhejte s Vaším mateřským asistentem nebo asistentkou mluvit o zvycích Vašeho dítěte: roste vlastním rytmem, má svou osobnost atd.



Vážený mateřští asistenti nebo mateřské asistentky, Vaše odbornost Vás vede k zamýšlení se nad způsobem péče, kterou poskytnete dětem, jež Vám jsou svěřeny. Neváhejte rodičům dětí sdělit, jak jste zvyklí pracovat atd.



Tento plán pro poskytování péče je pozvánkou k nastolení dialogu mezi rodiči a mateřskými asistenty a asistentkami.

Usnadní Vám výměnu názorů o péči a výchově dítěte.

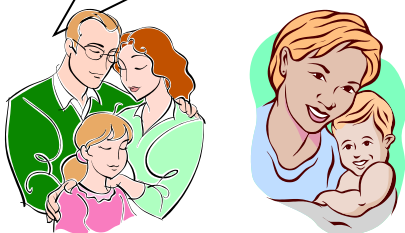
Musí být podepsaný oběma stranami, které nesou plnou zodpovědnost za své závazky.

Je doporučeno ho pravidelně písemně aktualizovat, a to z iniciativy obou stran.

Mateřský/á asistent/ka nese v době péče o svěřené dítě plnou zodpovědnost.

DÍTĚ NIKDY NESVĚŘUJTE JINÉ OSOBE, ANI PŘÍBUZNÉ/MU MATEŘSKÉ/HO ASISTENTA/KY, S VÝJIMKOU PŘÍPADŮ EXTRÉMNÍ NOUZE A ZA PODMÍNKY PŘEDBĚŽNÉHO SOUHLASU RODIČŮ!.

Navazte vztahy ku
prospěchu všech



SEZNÁMENÍ SE: ADAPTAČNÍ OBDOBÍ

při této příležitosti bude představeno:

rodinné prostředí

místnosti v domácnosti, kde se bude dítě pohybovat
didaktické pomůcky a potřeby pro péči o nejmenší děti, které budou k dispozici

- **Časový rozvrh prvních setkání s rodinou**

Je vhodné, aby mezi rodiči a mateřským asistentem / mateřskou asistentkou proběhlo několik setkání za přítomnosti dítěte.

Adaptační období je pro dítě nezbytné z následujících důvodů:

- pro položení základů dobrého vzájemného porozumění mezi rodiči a mateřským/kou asistentem/kou.
- pro zajištění kontinuity každodenní péče (bezpečnost, strava, výchovné a emotivní záchytné body, atd.)

Adaptační období musí být postupné, počínaje od několika hodin až do několika půldnů.

Adaptační období může být stanoveno po podpisu smlouvy během 2 týdnů, které předcházejí zahájení poskytování péče.

Dítě bude svěřeno mateřské/mu asistentovi/ce po těchto adaptačních obdobích:

- **Časový rozvrh adaptačních období**

Věnujte dostatek času vzájemnému seznámení, nastolení atmosféry důvěry a diskusím, aby byly sladěny Vaše životní styly.

Rodiče a mateřský/a asistent/ka se budou vzájemně informovat o každodenních záležitostech a o událostech v životě dítěte.

Rodiče zahájí všechny významné výchovné etapy v životě dítěte (diverzifikace stravy, přechod na nočník atd.) ve shodě s mateřským/ou asistentem/kou.

Jak si tuto každodenní komunikaci představujete?

Písemně

Ústně

Příchod a odchod dítěte jsou každý den významnými okamžiky, neváhejte o nich spolu hovořit.

INFORMACE!

Mateřský/á asistent/ka

Mateřský/á asistent/ka se zavazuje, že bude dodržovat profesionální mlčenlivost o všem, co se dozví v rámci vykonávání své profese, ať už se to týká dětí, jimž poskytuje péči nebo jejich rodičů.

Tato povinnost mlčenlivosti se však ruší v případech špatného zacházení s dítětem. V takových případech musí mateřský/á asistent/ka okamžitě uvědomit orgán sociálně právní ochrany dětí.

Rodiče

Rodiče se zavazují, že budou respektovat domácnost a soukromí mateřské/ho asistenta/ky.

STRAVA

Mateřský/á asistent/ka bude dítěti poskytovat stravu:

Ano od jakého věku:

Ne

HYGIENA RUKOU A VYBAVENÍ!

A – OBDOBÍ, KDY MÁ DÍTĚ POUZE MLÉČNOU STRAVU

DOPLŇTE PODLE VĚKU DÍTĚTE

	NA ZAČÁTKU	O JEDEN MĚSÍC POZDĚJI	O DVA MĚSÍCE POZDĚJI
Počet kojeneckých lahví denně			
Složení mléka:			
- název vody			
- množství vody			
- název mléka			
- počet odměrek			
Nebo mateřské mléko			
Alergie			
a zvláštní výživa			

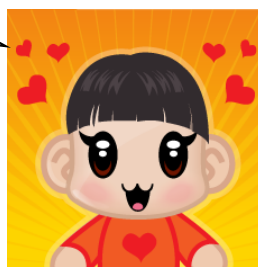


B – OBDOBÍ, KDY DÍTĚ PŘECHÁZÍ NA DALŠÍ STRAVU

DOPLŇTE PODLE VĚKU DÍTĚTE

	ZAVEDENÍ ZELENY	ZAVEDENÍ OVOCE	ZAVEDENÍ MASA
Počet jídel a/nebo kojeneckých lahví			
Složení, množství a konzistence pokrmů			
Alergie a zvláštní výživa			
Co dítěti chutná a co ne			

OBJEVUJI JÍDLO VŠEMI SVÝMI SMYSLY RÁD(A) JÍM SVÝMI PRSTY



Jaký postoj zaujmout v případě:

- Velké chuti k jídlu a/nebo vyžadování přidání

- Malé chuti k jídlu a/nebo odmítání jídla

NENUŤTE DÍTĚ DO JÍDLA!



SPÁNEK

Spánek podporuje
růst a vývoj dítěte. Je důležité jej dodržovat.

Dítě musí být uloženo ke
spánku do ložního prádla
odpovídajícího jeho věku
-do vlastního povlečení
nebo spacího vaku.

INFORMACE!

Známky usínání

Zvyky a rituály:

Světlo

Přítmí

Dudlík

Oblíbená hračka

Jiné

Časy a časová rozpětí:

Zvyky při probouzení:

Místo:

- Kde dítě spí?

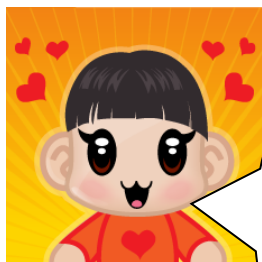
- Dělí se o pokoj s jiným dítětem nebo dětmi?

ANO NE

JE NEZBYTNÉ UKLÁDAT DÍTĚ KE SPÁNKU V POLOZE NA ZÁDECH.

JAKÝKOLIV ZPŮSOB PŘIPOUTÁNÍ K POSTELI JE ZAKÁZÁN!

VÝVOJ A ROZVOJ DOVEDNOSTÍ



Cítit
Ochutnávat
Vidět
Slyšet
Dotýkat se
... a snít...

Úkolem mateřské/ho asistenta/ky
je podporovat všestranný vývoj dítěte
a nabízet mu různé druhy stimulací v závislosti
na stádiu jeho rozvoje a na jeho zájmech.

Pro zdárný rozvoj řeči je třeba šeptat, pojmenovávat, mluvit, vyprávět a zpívat.

VAŠE NÁVRHY

Místo pro hraní si:	
Hračky - Hry - Knihy - Didaktický materiál:	
Vycházky a pobyt venku:	
Televize, počítač apod.:	

Chodítka nepodporuje motorické dovednosti

INFORMACE!

Navštěvování existujících zařízení: (viz strana 16)
Mateřské centrum
Herna
Hlídací koutek
Knihovna
Jiné:



UČENÍ CHOZENÍ NA NOČNÍK

Rodiče a mateřský/á asistent/ka se společně zamyslí nad způsobem, jak zahájit tuto novou etapu.

Když učíte dítě chodit na nočník, můžete navrhopvat, podněcovat, vyzývat, avšak nikdy nesmíte dítě nutit.

Aby dítě mohlo zahájit tuto novou etapu, musí:

- umět chodit, vyjít po schodech, pocítit potřebu,
- být schopné se udržet, uvolnit se, chápat, co se po něm chce,
- a především musí mít chuť se učit.

PRAKTICKÉ HLEDISKO:

Mateřský asistent poskytne vybavení (nočník, přebalovací podložku atd.).
Pleny a hygienické potřeby dodají rodiče.

Rodiče, nezapomeňte u Vašeho mateřského asistenta / asistentky nechat jedno kompletní převlečení, odpovídající věku dítěte a ročnímu období.

Pozor na respektování těla a stydlivosti dítěte: jde o intimní chvíle, které je třeba chránit.

V ZÁJMU DÍTĚTE SE RODIČE A MATEŘSKÝ/Á ASISTENT/KA DOHODLI NA TOMTO:

DOPROVÁZENÍ DO ŠKOLKY A DO ŠKOLY

**Bude mateřský/á asistent/ka v rámci vykonávání své profesionální aktivity
vodit dítě do školky/školy?**

Ne: Ano: do jaké školky/školy:

Jak?

Pěšky

Autem

Hromadnou dopravou

Doprovázení do školky/školy bude mateřský/á asistent/ka poskytovat pro:

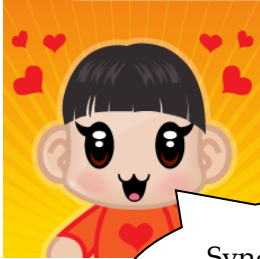
Jiné děti, kterým již poskytuje péči

Svěřené dítě

Své děti

Časový rozvrh cest do školy:

--



Syndrom třeseného dítěte: malé dítě je křehké, netřeste s ním!

ZDRAVÍ A PÉČE

Souhlasí mateřský/á asistent/ka s hlídáním nemocného dítěte?

Mateřský/á asistent/ka se zavazuje, že bude dítěti podávat pouze léky vydané na lékařský předpis, který mu dají rodiče.

RODIČE SE ZAVAZUJÍ, ŽE DODAJÍ ÚDAJE, TÝKAJÍCÍ SE ZDRAVOTNÍHO STAVU DÍTĚTE

Není povinné mateřské/mu asistentovi/ce dodat zdravotní průkaz, protože jeho obsah je důvěrný. Rodiče mu mohou písemně sdělit údaje, týkající se zdraví dítěte: seznam očkování, hlavní onemocnění, alergie, probíhající léčba atd.

Mateřský/á asistent/ka musí mít k dispozici lékařský předpis na antipyretika (léky proti horečce), který bude pravidelně obnovován, a budou v něm uvedeny dávky k podávání odpovídající hmotnosti dítěte.

V PŘÍPADĚ ONEMOCNĚNÍ DÍTĚTE

Mateřský/á asistent/ka musí co nejdříve kontaktovat rodiče na telefonním čísle:

Tel. domů	MATKA	Tel. domů:	O TEC
Tel. do zaměstnání	MATKA	Tel. do zaměstnání	O TEC
Mobil:	MATKA	Mobil:	O TEC

V případě nutnosti kontaktujte lékaře:

(Jméno, adresa, telefon)

LÉKAŘ

nebo

(Jméno, adresa, telefon)

LÉKAŘ

POKUD MÁ DÍTĚ HOREČKU, SVLÉKNĚTE JEJ A DÁVEJTE MU ČASTO PÍT V MALÉM MNOŽSTVÍ!

POKUD MÁ TEPLITU VYŠŠÍ NEŽ 38,5°C, DEJTE MU LÉK PROTI HOREČCE!

V PŘÍPADĚ ÚRAZU

Mateřský/á asistent/ka musí kontaktovat odpovídající služby a poté okamžitě uvědomí rodiče.

POHOTOVOSTNÍ SLUŽBY

První pomoc: 155

Hasiči: 150

Policie: 158

Integrovaný záchranný systém: 112

ZVOLENÁ NEMOCNICE NEBO KLINIKA PRO PŘÍPAD ÚRAZU:



POVOLENÍ K POHOTOVOSTNÍ HOSPITALIZACI

My, níže podepsaní:
Vyplňte

Příjmení a jméno - otec
jméno - matka

a

Příjmení a

Adresa

Adresa

Telefon

Mobil

Telefon

Mobil

udělujeme svolení lékaři, aby provedl veškerá potřebná ošetření a případně také urgentní chirurgický zákrok s anestezií na našem dítěti:

Příjmení a jméno dítěte

Datum narození dítěte

Zdravotní pojišťovna

kterému poskytuje péči **materský/á asistent/ka**:

Příjmení a jméno

Adresa

Telefon

Mobil



V dne

Podpisy

Matka

Otec

DOMÁCÍ ÚRAZY

Pozorujte dítě a jednejte tak, abyste úrazy předvídali a zabránili jim

DOMA

Nezapomeňte:

- instalovat kryty na elektrické zásuvky,
- instalovat zarážky dveří na skříň, na které by mohly dosáhnout dětské ruce,
- uklidit léky do skříň zamčené na klíč nebo umístěné do výšky, kam děti nemohou dosáhnout,
- odstranit loupané arašídy, knoflíky, zápalky a jiné malé předměty
- odstranit z dosahu dětí jedovaté rostliny,
- umístit zábrany pod a nad schody,
- zajistit odpovídající vybavení pro péči o malé děti, odpovídající normám (postel atd.)
- odstranit nábytek v blízkosti oken, který by mohl sloužit jako schody

.....a obzvláště v kuchyni:

Dejte pozor:

- na možné popálení o dveře trouby a o hrnce (otočte rukojeti směrem dovnitř)
- na nože,
- na čisticí prostředky,
- na elektrospotřebiče (žehlička, sporák, dveře od pračky, atd.)

VENKU:

NEBEZPEČÍ:

- bazén, rybníček nebo studna musí být chráněny; neztrácejte z očí dítě, které si hraje v jejich blízkosti,
- venkovní gril; nikdy nenechávejte dítě se k němu přiblížit,
- venkovní nářadí po použití uklidte,
- je nezbytné, aby pozemek byl oplocený.

POVOLENÍ K VYCHÁZKÁM

Rodiče dávají povolení mateřské/mu asistentu/ce za účelem účasti na aktivitách následujících zařízení:

Mateřské centrum	Název - Adresa
Herna	Název - Adresa
Hlídací koutek	Název - Adresa
Knihovna	Název - Adresa
Jiné:	Příjmení – Název - Adresa – Telefon

INFORMACE!

Mateřský/á asistent/ka musí své osobní záležitosti vyřizovat mimo čas, určený péči o svěřené děti.

DALŠÍ OSOBY, OPRÁVNĚNÉ K VYZVEDÁVÁNÍ DÍTĚTE

Příjmení, jméno, adresa, příbuzenský vztah s dítětem

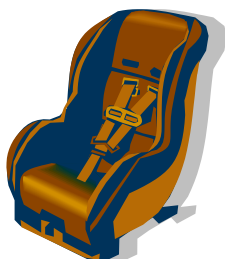
Mateřský/á asistent/ka může se souhlasem rodičů svěřovat dítě této osobě, po předložení osobního dokladu

V dne

Podpisy

Matka

Otec



POVOLENÍ K PŘEPRAVĚ DÍTĚTE

Řidič motorového vozidla je dle zákona č. 465/2006 Sb. o silničním provozu povinen:

- nepřpravovat ve vozidle kategorie M1 (nejvýše 8 míst k přepravě osob, kromě místa řidiče, nebo víceúčelová vozidla), N1 (nejvyšší přípustná hmotnost nepřevyšuje 3,5 t), N2 (nejvyšší přípustná hmotnost převyšuje 3,5 t, avšak nepřevyšuje 12 t) nebo N3 (nejvyšší přípustná hmotnost převyšuje 12 t), které není vybaveno zádržným bezpečnostním systémem

1. dítě mladší tří let,
2. dítě menší než 150 cm na sedadle vedle řidiče,

- přepravovat ve vozidle kategorie M1, N1, N2 nebo N3, které je vybaveno zádržným bezpečnostním systémem, dítě, jehož tělesná hmotnost nepřevyšuje 36 kg a tělesná výška nepřevyšuje 150 cm, pouze za použití dětské autosedačky; při této přepravě

1. dítě musí být umístěno v dětské autosedačce, která odpovídá jeho hmotnosti a tělesným rozměrům,
2. na sedadle, které je vybaveno airbagem, který nebyl uveden mimo činnost, nebo pokud byl uveden mimo činnost automaticky, nesmí být dítě v dětské autosedačce přepravováno čelem proti směru jízdy,

- umístit a upevnit dětskou autosedačku na sedadle a dítě do dětské autosedačky podle podmínek stanovených výrobcem dětské autosedačky v návodu k použití této dětské autosedačky,

- přepravovat ve vozidle kategorie M1, N1, N2 nebo N3, které je vybaveno zádržným bezpečnostním systémem, dítě, jehož tělesná hmotnost převyšuje 36 kg nebo tělesná výška převyšuje 150 cm, pouze je-li dítě za jízdy připoutáno bezpečnostním pásem,

- přepravovat ve vozidle kategorie M1 a N1, které je vybaveno zádržným bezpečnostním systémem a ve kterém jsou na zadním sedadle již umístěny 2 dětské autosedačky a nedostatek prostoru neumožňuje umístit třetí dětskou autosedačku, třetí dítě starší 3 let a menší než 150 cm na zadním sedadle pouze, je-li toto dítě za jízdy připoutáno bezpečnostním pásem,

- poučit osoby starší 3 let nebo osoby je doprovázející přepravované ve vozidle kategorie M2 a M3 (s 8 a více místy), které je vybaveno zádržným bezpečnostním systémem, o povinnosti použít zádržný bezpečnostní systém, pokud tato informace není zajištěna jiným způsobem.

NIKDY NENECHÁVEJTE DÍTĚ SAMOTNÉ V AUTĚ !

My, níže podepsaní:

Vyplňte

Příjmení a jméno - otec

a

Příjmení a jméno - matka

--

povolujeme

nepovolujeme

Mateřské/mu asistentovi/ce:

Příjmení a jméno

--

aby převážel/a naše dítě

Příjmení a jméno

Datum narození

--

--

V případě udělení povolení, mateřský/á asistent/ka může používat:

Svůj osobní automobil za bezpečnostních podmínek, stanovených platnou legislativou:

V obci

Mimo obec

Hromadnou dopravu

V obci

Mimo obec

Za účelem: Cesty do/ze školy

Návštěvy zařízení

Aktivity

V dne

Podpisy

Matka

Otec

DALŠÍ ÚDAJE

DOPLŇUJÍCÍ INFORMACE

Vyplňte

Závazek:

Tuto smlouvu o poskytování péče společně vyhotovili rodiče a mateřský/á asistent/ka.

Přečetli a schválili dne

Podpisy

Matka


Otec

Mateřský/á asistent/ka

DALŠÍ ÚDAJE

DODATEČNÉ ZMĚNY

Vyplňte



Závazek:

Podpisy

Přečetli a schválili dne

Matka

Otec

Mateřský/á asistent/ka