

Dopady rekvalifikací a programů SÚPM realizovaných v letech 2016, 2019 (před) a 2020 (během pandemie)

Dopadové hodnocení

Ondřej Hora, Miroslav Suchanec

Projekt IP 70712 „Efektivnost nástrojů APZ v období konjunktury a v období COVID krize, se zřetelem na dlouhodobě nezaměstnané“ (2021-2022)

Cíle analýzy:

- Jaké jsou dopady programů v období před COVID (2019) a během COVID (2020)? (A tak nepřímo usuzovat na vliv COVID na dopady)
- Limity: paralelní vliv různé struktury programů a dalších nepozorovaných faktorů

Předmět analýzy:

- Rekvalifikace zvolené (2019), rekvalifikace zabezpečované (2019 a 2020), SÚPM (2019 a 2017)

▪

Uplatněné perspektivy:

- **Celkově:** kontrafaktuální dopadová perspektiva
- **Rekvalifikace:**
 - **Průměrné načasování odchodu z nezaměstnanosti:** Kdy a kam účastníci programů odešli v porovnání s kontrolní skupinou?
 - **Soutěžící rizika:** Jaká je riziko odchodu nejen do zaměstnanosti u účastníků v porovnání s kontrolní skupinou?
- **SÚPM:**
 - **Přítomnost v nezaměstnanosti:** V jaké míře se účastníci programů APZ vyskytovali v rozhodném období v evidenci ÚP.
 - **Návraty do evidence**



Design a metoda analýza:

- Longitudinální kvaziexperimentální design s napárovanou kontrolní skupinou
- Délka studie: zpravidla výsledky k rozhodnému datu (konec června 2022), tedy 900+ dnů, v případě rekvalifikací 2020 méně
- Konstrukce kontrolní skupiny: Přesné párování CEM („coarsened exact matching“)
 - na základě kategorií vybraných významných proměnných ovlivňujících vstup do programu, výstup z nezaměstnanosti i částečně zachycujících vliv nepozorovaných faktorů (motivace)
- Metoda analýzy: kontingenční tabulky, analýza přežití („survival analysis“) a analýza soutěžících rizik („competing risk regression“).



Evropská unie
Evropský sociální fond
Operační program Zaměstnanost

VÚPSV
rilsa

VÝZKUMNÝ ÚSTAV PRÁCE A SOCIÁLNÍCH VĚCÍ
RESEARCH INSTITUTE FOR LABOUR AND SOCIAL AFFAIRS

REKVALIFIKACE

1. ZVOL + NEZVOL - dle druhu výstupu (poměry rizik)

Druh výstupu	Zabezpečené rekvalifikace			Zvolené rekvalifikace	
	2016	2019	2020	2016	2019
Našel si práci	1.14 (.02)	1.15 (.04)	1.27 (.06)	1.17 (.03)	1.23 (.05)
Osobní důvody	0.27 (.05)	0.53 (.15)	0.66 (.23)	0.29 (.07)	0.44 (.16)
Sankční vyřazení	0.55 (.03)	0.54 (.05)	0.47 (.06)	0.43 (.03)	0.34 (.04)
Neuvedeno	0.47 (.02)	0.46 (0.03)	0.48 (.04)	0.60 (.03)	0.52 (.04)
Zařazen na dotované místo	3.39 (.22)	7.73 (1.33)	3.99 (.64)	3.48 (.31)	6.77 (1.34)

Rostoucí pozitivní efekt obou typů rekvalifikací na nalezení zaměstnání

2. NEZVOL: odchod do zaměstnání

Skupina	Mediánový čas přežití (chyba)			CI 95			Rozdíl I-K		
	2016	2019	2020	2016	2019	2020	16	19	20
Interven.	191 (3.01)	193 (6.32)	255 (9.05)	185 - 197	182 - 207	238- 271	- 23	-5	-76
Kontrol.	214 (6.65)	198 (12.61)	331 (16.91)	201 - 227	177 - 219	296- 366			

Rostoucí pozitivní efekt zabezpečovaných rekvalifikací na nalezení zaměstnání



3. NEZVOL: odchod do zaměstnání dle vzdělání

Vzdělání		Mediánový čas přežití		Rozdíl (I – K)		Podíl (I/K)	
		2019	2020	2019	2020	2019	2020
ZŠ	I	262	372	-	- 439	-	0,46
	K	-	811				
SŠ bez maturity	I	211	256	-67	- 127	0,76	0,66
	K	278	385				
SŠ s maturitou	I	177	235	+30	- 27	1,2	0,9
	K	147	262				
VŠ/VOŠ	I	158	262	+72	+ 53	1,84	1,25
	K	86	209				

Obrovský efekt u ZŠ + nárůst efektu u SŠ bez maturity + v 2020 pozitivní efekt i u SŠ s maturitou



4. NEZVOL: odchod do zaměstnání dle zdravotního stavu

		Mediánový čas přežití		Rozdíl (I - K)		Podíl (I/K)	
Vzdělání		2019	2020	2019	2020	2019	2020
Bez potíží	I	158	228	+44	- 7	1,39	0,97
	K	114	235				
S omezením	I	325	372	-497	- 231	0,39	0,62
	K	822	603				

Přetrvává obrovský efekt u zdravotně znevýhodněných
Mírný pozitivní efekt i u zdravých



5. NEZVOL: odchod do zaměstnání – vybrané kraje (+100)

Kraje		Mediánový čas přežití		Rozdíl (I – K)		Podíl (I/K)	
		2019	2020	2019	2020	2019	2020
Jihočeský	I	192	285	+106	-62	2,23	0,82
	K	86	347				
Plzeňský	I	156	219	-29	-99	0,83	0,69
	K	185	318				
Liberecký	I	160	361	+7	-25	1,05	0,94
	K	153	386				
Jihomoravský	I	178	255	+31	-60	1,21	0,81
	K	147	315				
Moravskoslezský	I	221	247	-72	-137	0,75	0,64
	K	293	384				

Ve všech vybraných krajích se efekt zlepšil, nejvíce v Jihočeském kraji

6. ZVOL: odchod do zaměstnání

Skupina	Mediánový čas přežití (+chyba)		Interval spolehlivosti		Rozdíl I-K	
	2016	2019	2016	2019	2016	2019
Intervenční	149 (2.38)	119 (2.5)	145 - 153	113 - 122	- 5	+ 7
Kontrolní	154 (4.65)	112 (4.6)	145 - 162	105 - 122		

U zvolených rekvalifikací téměř nulový průměrný efekt v letech 16 a 19

Shrnutí rekvalifikací:

- Rostoucí pozitivní efekt obou typů rekvalifikací na nalezení zaměstnání
- ZABEZ (19 vs 20):
 - Vzdělání: Obrovský efekt u ZŠ + nárůst efektu u SŠ bez maturity + v 2020 pozitivní efekt i u SŠ s maturitou
 - Zdravotní stav: Přetrvává obrovský efekt u zdravotně znevýhodněných
 - Kraje: ve všech vybraných krajích zvýšení efektu, někde výrazně (Jihočeský)
- ZVOL (16 vs 19):
 - Zvýšilo se pozitivní riziko odchodu do zaměstnání a riziko zařazení na dotované místo, střední délka spíše beze změny
- Podrobné výsledky v knize v kapitole 6 (hlavní efekty nástrojů).



Evropská unie
Evropský sociální fond
Operační program Zaměstnanost

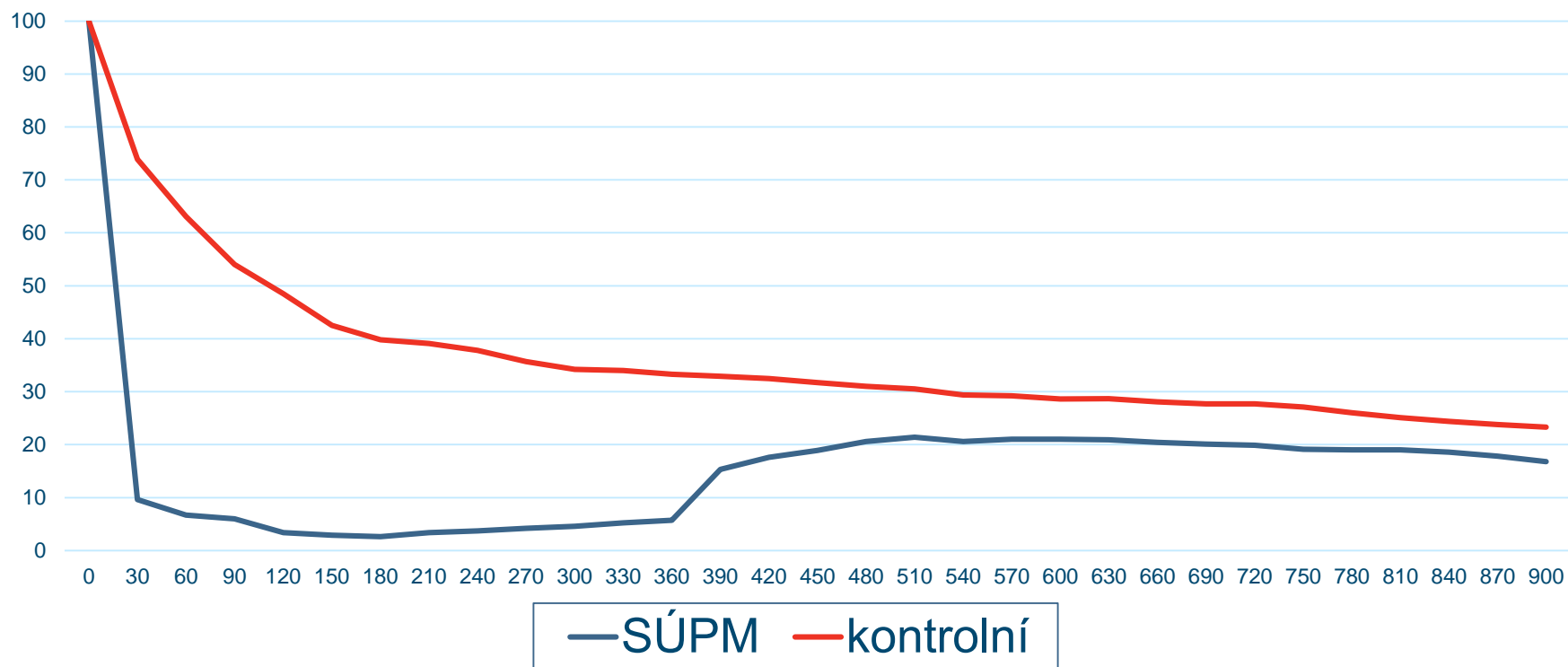
VÚPSV
rilsa VÝZKUMNÝ ÚSTAV PRÁCE A SOCIÁLNÍCH VĚCÍ
RESEARCH INSTITUTE FOR LABOUR AND SOCIAL AFFAIRS

SÚPM

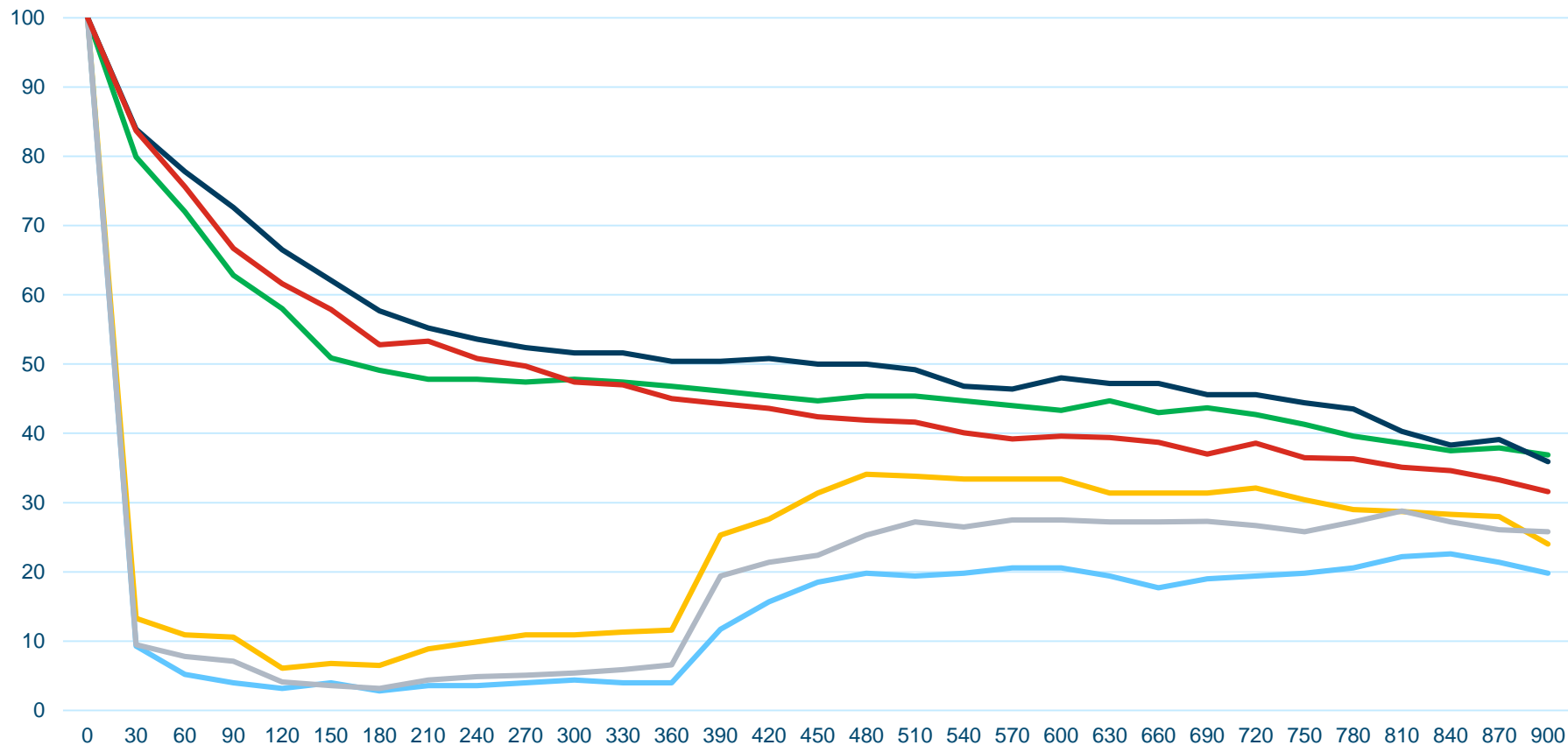
Tři hlavní hlediska:

- a) Přítomnost v evidenci
- b) Typy odchodů
- c) Návraty do evidence

1. Efekt na setrvání v evidenci



2. Setrvání v evidenci - vybrané cílové skupiny



— SÚPM - základní

— kontrolní - základní

— SÚPM - věk 44-54

— kontrolní - věk 44-54

— SUPM - ZZS

— kontrolní - ZZS



3. Typy odchodů SÚPM + vybrané rizikové skupiny

	Našel si práci	Osobní a rodinné důvody	Sankční vyřazení	Neuvedeno	Zařazen na dotované místo	Zůstal v evidenci	celkem
Celkový efekt programu (%)							
I	5	0,1	0,5	0,2	94	0,3	100% (1 604)
K	39,5	2,4	16,3	28,7	2,4	10,6	100% (1 604)
Vybrané rizikové skupiny							
ZŠ (I)	5,8	0	1,7	0	91,5	1	100% (293)
ZŠ (K)	20,8	1,7	33,8	23,5	2,4	17,7	100% (293)
45-54 (I)	5,6	0	0	0,4	92,7	1,2	100% (248)
45-54 (K)	39,1	1,6	13,7	19,4	3,6	22,6	100% (248)
ZZS (I)	4,6	0,2	0,3	0,2	93,9	0,8	100% (589)
ZZS (K)	28,4	2,5	11,9	36,2	2	19	100% (589)

Účastníci jsou přirozeně častěji zařazováni na dotované místo, kontrolní skupina častěji si častěji nachází zaměstnání

4. Návraty SÚPM 2019

	Počty odchodů a návratů				Celkem	Odešli z první ev.	A vrátili se
	1	2	3	4 a více			
Kontrolní skupina	1 604	418	123	46	2 191	1 434	418
	73,2 %	19,1 %	5,6 %	2,1 %	100 %	29,2 %	
Účastníci	1 604	641	130	20	2 395	1 599	641
	67 %	26,8 %	5,4 %	0,8 %	100 %	40,1 %	
Celkem	3 208	1 059	253	66	4 586	poměr rizik	
	70 %	23,1 %	5,5 %	1,4 %	100 %	1,38	

Účastníci se však častěji vrací do nezaměstnanosti



5. Návraty SÚPM 2017

	Počty odchodů a návratů				Celkem	Odešli z první ev.	A vrátili se
	1	2	3	4 a více			
Kontrolní skupina	8 194	2 675	967	400	12 236	7 851	2 675
	67 %	21,9 %	7,9 %	3,2 %	100 %	34,1 %	
Účastníci	8 194	2 867	855	300	12 216	8 142	2 867
	67,1 %	23,5 %	7 %	2,5 %	100 %	35,2 %	
Celkem	16 388	5 542	1 822	700	24 452	poměr rizik	
	67 %	22,7 %	7,5 %	2,9 %	100 %	1,03	

Shrnutí SÚPM:

- Účastníci jsou přirozeně častěji zařazováni na dotované místo, kontrolní skupina častěji si častěji nachází zaměstnání
- Účastníci se však častěji vracejí do evidence v roce 2019, zatímco v roce 2017 je situace podobná
- Podrobné výsledky v knize v kapitole 6 (hlavní efekty nástrojů).

Děkujeme Vám za pozornost.