

## Reflexe záchranné sociální sítě v období covidu-19 – identifikace rizikových skupin

Helena Marešová – Marie Táborská – Oleksandr Stupnytskyi – Petr Víšek – Helena Vychová

### Shrnutí

- Dopady pandemie covidu-19 na trhu práce nejvíce negativně zasáhly **ženy, mladé a starší pracovníky a pracovníky s nízkým příjmem**;
- Veřejné statistiky mají **omezené možnosti** pro zhodnocení situací v sociální oblasti, a to z důvodu zpoždění, se kterým jsou zveřejňovány, nebo z důvodu nepostižení potenciálních příjemců dávek, kteří je nepobírají z řady příčin, přestože by na ně měli nárok;
- V souvislosti s dopady pandemie covidu-19 lze očekávat vznik **nových** sociálních problémů a **rizikových skupin**, pro které v současnosti nejsou dostupné či účinné stávající nástroje záchranné sociální sítě;
- Pro potřeby **srovnání s kvantitativními zdroji** je žádoucí **vymezit** další **indikátory a zdroje kvalitativních informací** za účelem reálnějšího popisu a sledování aktuální situace skupin osob čelících sociálním problémům.

### Úvod

Se změnou socioekonomických podmínek souvisejících zejména s obdobím pandemie covidu-19 a zavedenými opatřeními lze předpokládat, že se vyskytují skupiny osob, které jsou významně zasaženy problémy různé povahy, ale zároveň jim nemusí být dostupné či z nějakého důvodu pro ně nejsou dostatečně účinné existující a užívané nástroje sociální podpory (tj. záchranná sociální síť – poslední síť sociální ochrany). Proto se jako potřebné jeví ověřit, jak systém sociálně-politických opatření kompenzoval negativní důsledky covidu-19 pro sociální situaci obyvatel, detekovat zjištěná a nová rizika a v neposlední řadě odhalit, kde systém záchranné sociální sítě selhává. Těto problematice se VÚPSV, v. v. i., aktuálně věnuje v rámci řešení výzkumné aktivity „Reflexe záchranné sociální sítě v období covidu-19“.

Tento policy brief přináší první průběžné výsledky získané v počátečním období řešení zaměřeného zejména na detekci rizikových skupin a zmapování negativních dopadů covidu-19 na jejich sociální situaci. Z důvodu dostupnosti statistických dat bylo zatím možné provést hodnocení dopadů za období 2019–2020.

### Hlavní poznatky z výzkumu

Dle výsledků provedené analýzy dat sledujících vývoj na trhu práce měla pandemie covidu-19 nejvýraznější negativní vliv na **ženy, mladé a starší pracovníky a pracovníky s nízkým příjmem**.

V odvětvích uzamčených kvůli pandemii covidu-19 byl vyšší podíl žen než průměrný podíl žen mezi zaměstnanými. V roce 2019 představovaly ženy 55 % pracovníků v těchto sektorech, ve srovnání s průměrem pracovní síly (44 %, VÚPSV, 2021). Analýza toku pracovních sil za rok 2020 ukázala, že **ženy** měly větší pravděpodobnost ztráty zaměstnání než muži.

Tabulka č. 1 Podíl žen mezi zaměstnanými a těmi, kdo ztratil práci v letech 2019–2020

| Odvětví                  | Mezi zaměstnanými 2019 | Mezi těmi, kdo ztratil práci 2019 | Mezi těmi, kdo ztratil práci 2020 |
|--------------------------|------------------------|-----------------------------------|-----------------------------------|
| Průmysl                  | 34 %                   | 38 %                              | 43 %                              |
| Obchod                   | 54 %                   | 70 %                              | 67 %                              |
| Doprava a skladování     | 26 %                   | 41 %                              | 24 %                              |
| Ubytování a stravování   | 60 %                   | 81 %                              | 59 %                              |
| <b>Zaměstnání celkem</b> | 44 %                   | 57 %                              | 53 %                              |

Zdroj: ČSÚ, výběrové šetření pracovních sil, 2019–2020

Svémi policy briefs nabízí VÚPSV stručná shrnutí odborných poznatků a kvalifikovaná doporučení ohledně aktuálních témat sociální politiky.

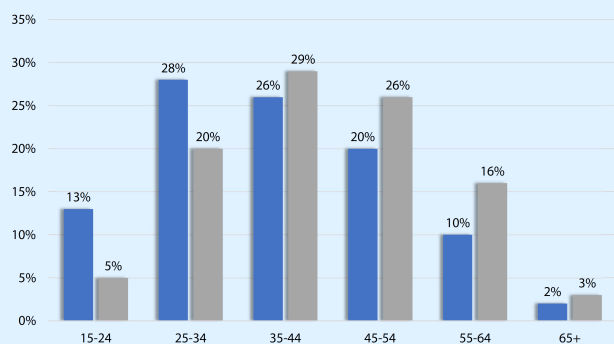
Výzkumný ústav práce a sociálních věcí, v. v. i., (VÚPSV) je veřejnou výzkumnou institucí provádějící aplikovaný výzkum v oblasti práce a sociálních věcí na regionální, celostátní i mezinárodní úrovni. Vykonává rovněž konzultantskou činnost, organizuje konference a vydává odborné publikace.

Jak ukazují data v tabulce č. 1, nejvyšší podíl žen byl ve sledovaném období v odvětvích obchod a ubytování a stravování, kde dosahoval 54–60 %. Přičemž mezi těmi, kteří ztratili práci v roce 2020, v těchto odvětvích bylo 59–67 % žen. Průmysl a doprava a skladování patří k tradičně mužským odvětvím. Podíl žen v těchto odvětvích byl ve sledovaném období jen 26–34 %. Přičemž mezi těmi, kteří ztratili práci v roce 2020, v těchto odvětvích bylo 24–43 % žen.

Vysoký podíl žen je také ve zdravotnictví, ošetrovatelství a službách jako například kadeřnictví a kosmetika, a právě v těchto profesích většinou není možno pracovat z domova (home office). Fakt, že statistiky neukazují zvýšení podílu žen mezi těmi, kteří ztratili práci v roce 2020 ve srovnání s předchozím rokem, lze nejspíše vysvětlit tím, že efektivně fungoval program Antivirus, a také tím, že část žen odložila narození dítěte a odsunula tak odchod ze zaměstnání. Nicméně ženy mají vyšší pravděpodobnost ztráty zaměstnání než muži a po ukončení programu Antivirus mohou být více postiženy. Vyšší pravděpodobnost ztráty zaměstnání u žen tak lze očekávat i v případě, že nastanou další období spojená s negativními dopady pandemie covidu-19.

Větší pravděpodobnost ztráty zaměstnání měli také **nejmladší pracovníci**. Zaměstnanci ve věku do 34 let měli větší pravděpodobnost, že budou v různých vlnách epidemie bez práce. Jak ukazuje graf č. 1, většina pracovníků v ubytování a stravování je mladších 35 let. Vysoký podíl mladých pracovníků v odvětví ubytování a stravování vedl k tomu, že právě tato skupina byla nejvíce postižena uzavřením tohoto sektoru.

Graf č. 1 Věkové složení zaměstnaných v ubytování a stravování (2019)



Zdroj: ČSÚ, výběrové šetření pracovních sil, 2019

Analýza toku pracovních sil ukazuje, že u pracovníků v sektorech průmysl a doprava a skladování je ve věkové skupině do 24 let dvakrát větší pravděpodobnost, že budou bez práce v roce 2020 než v předchozím roce. Jinými slovy mladší pracovníci byli více propouštěni.

Tabulka č. 2 Podíl věkové skupiny 15–24 let v postižených sektorech

| Odvětví                  | Mezi zaměstnanými 2019 | Mezi těmi, kdo ztratili práci 2019 | Mezi těmi, kdo ztratili práci 2020 |
|--------------------------|------------------------|------------------------------------|------------------------------------|
| Průmysl                  | 6 %                    | 7 %                                | 17 %                               |
| Obchod                   | 7 %                    | 16 %                               | 19 %                               |
| Doprava a skladování     | 5 %                    | 12 %                               | 27 %                               |
| Ubytování a stravování   | 13 %                   | 43 %                               | 34 %                               |
| <b>Zaměstnání celkem</b> | <b>5 %</b>             | <b>13 %</b>                        | <b>17 %</b>                        |

Zdroj: ČSÚ, výběrové šetření pracovních sil, 2019–2020

Tabulka č. 3 Podíl věkové skupiny 25–34 let v postižených sektorech

| Odvětví                  | Mezi zaměstnanými 2019 | Mezi těmi, kdo ztratili práci 2019 | Mezi těmi, kdo ztratili práci 2020 |
|--------------------------|------------------------|------------------------------------|------------------------------------|
| Průmysl                  | 22 %                   | 23 %                               | 27 %                               |
| Obchod                   | 20 %                   | 27 %                               | 32 %                               |
| Doprava a skladování     | 19 %                   | 24 %                               | 18 %                               |
| Ubytování a stravování   | 28 %                   | 22 %                               | 18 %                               |
| <b>Zaměstnání celkem</b> | <b>20 %</b>            | <b>26 %</b>                        | <b>28 %</b>                        |

Zdroj: ČSÚ, výběrové šetření pracovních sil, 2019–2020

V obchodě je podíl nejmladší věkové skupiny 15–24 let jen 7 %, přičemž mezi těmi, kdo ztratili práci v roce 2020, jich bylo 19 %. Tato nejmladší skupina tak měla vyšší pravděpodobnost ztráty zaměstnání. Stejně tak ve skupině 25–34 let byla tato pravděpodobnost vyšší, poněvadž podíl této skupiny mezi těmi, kdo ztratili práci, se zvýšil z 26 % v roce 2019 na 28 % v roce 2020. Osoby mladší 25 let zastávají ve větším rozsahu pracovní místa, u kterých nelze pracovat z domova.

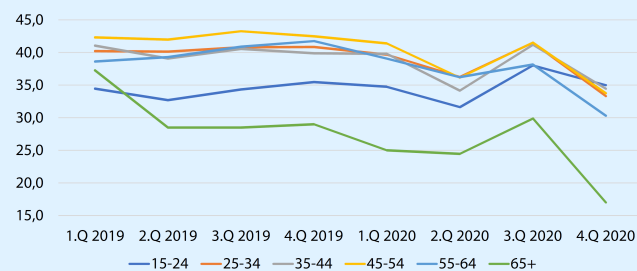
U **starších pracovníků** naopak lze sledovat nižší podíl osob, které ztratily práci nebo odešly do důchodu v roce 2020 ve srovnání s předchozím rokem. Ale v odvětví ubytování a stravování významně poklesla pracovní doba v nejstarší skupině 65+ let. Ve čtvrtém čtvrtletí 2020 se tato pracovní doba snížila na polovinu z 30 na 17 hodin (VÚPSV, 2021).

Tabulka č. 4 Podíl věkové skupiny 65+ mezi těmi, kdo ztratili práci nebo odešel do důchodu

| Odvětví                  | Mezi zaměstnanými 2019 | Mezi těmi, kdo ztratili práci 2019 | Mezi těmi, kdo ztratili práci 2020 |
|--------------------------|------------------------|------------------------------------|------------------------------------|
| Průmysl                  | 2 %                    | 8 %                                | 6 %                                |
| Obchod                   | 2 %                    | 9 %                                | 4 %                                |
| Doprava a skladování     | 2 %                    | 21 %                               | 10 %                               |
| Ubytování a stravování   | 2 %                    | 7 %                                | 2 %                                |
| <b>Zaměstnání celkem</b> | <b>3 %</b>             | <b>11 %</b>                        | <b>8 %</b>                         |

Zdroj: ČSÚ, výběrové šetření pracovních sil, 2019–2020

Graf č. 2 Průměrný týdenní počet odpracovaných hodin v ubytování a stravování podle věkových skupin



Zdroj: ČSÚ, výběrové šetření pracovních sil, 2019

Většina uzavřených odvětví představuje současně také odvětví, kde pracovníci pobírají nejnižší mzdy. Například v obchodě, ubytování a stravování jsou mzdy nejnižší v celé ekonomice. **Pracovníci s minimální mzdou** tak pravděpodobněji pracují v postižených odvětvích, zejména v pohostinství, v maloobchodu, prodeji drogerie a potravin. Medián měsíční hrubé mzdy v ubytování a stravování činí jen 18 000 Kč (Trexima, 2020), přičemž velká část zaměstnaných v tomto odvětví má příjmy na úrovni minimální mzdy 13 350 Kč. Stejně tak medián měsíční hrubé mzdy v obchodě je nižší než v celé ekonomice a je na úrovni 23 000 Kč. Pro tuto nízkou placenou místa je také nepravděpodobné, že by zaměstnanci mohli vykonávat svoji práci z domova.

Uvedené skupiny, nejvíce ohrožené dopady pandemie covidu-19, byly vymezeny s využitím statistik sledujících vývoj na trhu práce, neboť zapojení na trhu práce a s ním spojený příjem finančních prostředků je jedním ze zásadních faktorů ovlivňujících možnosti zajištění potřebného životního standardu.

Další zdroje dat představují statistiky z oblasti sociální, zejména statistiky MPSV, které zpracovávají a poskytují velké množství údajů, přehledy o stavu a vývoji zejména objemu prostředků, počtu jednotlivých dávek vyplacených v rámci systémů sociálního zabezpečení, státní sociální podpory a pomoci a počtu jejich příjemců. K využití pro včasnou identifikaci rizikových skupin a poskytnutí dostatečně rychlé a pružné pomoci prostřednictvím záchranné sociální sítě však **tyto statistiky mají omezené možnosti**, a to z důvodu zpoždění, se kterým jsou zveřejňovány, nebo z důvodu nepostižení potenciálních příjemců dávek, kteří je nepobírají z řady příčin, přestože by na ně měli nárok. V případě, že lidé z ohrožených skupin nežadají o dávky nebo na ně nemají ani nárok (v důsledku např. nesplnění podmínek příjmu, pojištění), nejsou ve veřejných statistikách zahrnuti. Přestože se ocitají

ve složité sociální situaci a potýkají se s řadou sociálních problémů, jejichž řešení si vyžaduje využití nástrojů záchranné sociální sítě, ve veřejných statistikách se informace o těchto osobách neobjeví.

Složitost, resp. obtížnost možnosti sledování sociálně ohrožených rizikových skupin dokládají také poznatky projektu „Neviditelní“, realizovaného v partnerství Spotřebitelského fóra (CETA), poskytovatele nebankovních úvěrů Provident Financial, společnosti Dirivitu, s. r. o. a Ipsos, s. r. o.<sup>1</sup> Cílem projektu je postupně představit skupiny lidí, kteří ačkoliv se potýkají s řadou sociálních problémů a čelí řadě sociálních nejistot, zůstávají často „neviditelní“, a tak se jim také nedostává potřebné pomoci v řešení jejich situace. S využitím výsledků analýz dostupných ekonomických a sociologických studií vymezili řešitelé projektu následujících 13 skupin osob, které řadí mezi tzv. neviditelné: mladé rodiny, studenti z chudých rodin, matky a otcové samoživitelé, lidé pracující ve stínové ekonomice, nedobrovolně nezaměstnaní, nízkopříjmové domácnosti, malí podnikatelé, senioři, pracovníci v neziskovém sektoru, menšiny, lidé se zdravotním znevýhodněním, ekofarmáři a veteráni. Velikost celkové skupiny odhaduje projekt ve výši 1,3 milionů lidí. Jedním z deseti znaků „neviditelných“ je dle zmíněného projektu to, že z důvodu složitých podmínek nedosáhnou na dávky státní sociální pomoci.

I s ohledem na výše uvedené je tedy možné upozornit, že veřejně dostupné statistiky a indikátory nemusí poskytovat dostatečně vypovídající informace o rozsahu sociální situace rizikových skupin a pro potřeby včasného poskytování účinné pomoci.

### Doporučení

Pro zmapování dopadů pandemie covidu-19 na sociální situaci obyvatel a zhodnocení schopnosti systému sociálně-politických opatření tyto negativní důsledky kompenzovat je potřebné využívat **kvantitativní i kvalitativní data**. „Tvrdá data“ (například o vyplácených dávkách), která mohou poskytovat i falešný obraz reality, je nezbytné **kombinovat a konfrontovat s dalšími zdroji**, neboť veřejné statistiky mají pro potřeby zhodnocení situací v sociální oblasti určitá omezení a „tvrdá data“ je třeba **správně interpretovat** v kontextu dalších informací.

**Žádoucí je stanovení dalších vhodných indikátorů a zdrojů informací**, jež v dostatečné míře mohou poskytovat informace pro reálnější popis a sledování situace skupin osob čelících sociálním problémům.

<sup>1</sup> Více o projektu: <https://neviditelni.org/>.

### Metodologie

Provedena byla základní datová analýza z aktuálně dostupných dat za účelem vymezení skupin osob, které svými negativními ekonomickými dopady pandemie covidu-19 zasáhla nejvíce.

Vedle kvantitativní analýzy datových zdrojů, jež nedokáží postihnout problematiku v celé šíři a dostatečně včas, současně probíhal sběr kvalitativních dat prostřednictvím řízených hloubkových rozhovorů se zástupci institucí a organizací, jejichž činnost je zaměřena na pomoc lidem nacházejícím se ve složitých sociálních situacích (např. samospráva, NNO, nadace, Úřad práce ČR).

Zpracované výstupy představují východisko pro další etapy řešení, které se zaměří na nastavení metodologie sběru informací kvantitativní i kvalitativní podoby poskytující zdroje pro posouzení stavu a potřebných opatření či změn systému sociální ochrany.

### Literatura

ČSÚ. Výběrové šetření pracovních sil, 2019–2020.

Projekt Neviditelní. Dostupné z: <https://neviditelni.org/>.

Trexima. Vliv epidemie COVID-19 v datech ISPV, 2020. Dostupné z: <https://www.ispv.cz/cz/Aktuality/Vliv-epidemie-COVID-19-v-datech-ISPv.aspx>

VÚPSV. Podkladová analýza dat VŠPS za rok 2020, pracovní materiál. Praha: VÚPSV, 2021.

#### Ing. Helena Marešová

([helena.maresova@vupsv.cz](mailto:helena.maresova@vupsv.cz)) je výzkumnou pracovnící VÚPSV, v. v. i. Zabývá se problematikou trhu práce a veřejných služeb zaměstnanosti.

#### Mgr. Marie Tábořská

([marie.taborska@vupsv.cz](mailto:marie.taborska@vupsv.cz)) je výzkumnou pracovnící VÚPSV, v. v. i. Zabývá se problematikou trhu práce a veřejných služeb zaměstnanosti.

#### Mgr. Oleksandr Stupnytskyy

([oleksandr.stupnytskyy@vupsv.cz](mailto:oleksandr.stupnytskyy@vupsv.cz)) je výzkumným pracovníkem VÚPSV, v. v. i., kde se věnuje statistické analýze trhu práce, problematice politiky zaměstnanosti.

#### Ing. Petr Víšek

([pevisek@seznam.cz](mailto:pevisek@seznam.cz)) je vědeckým pracovníkem VÚPSV, v. v. i., a externím učitelem na Katedře sociální práce FF UK, obor sociální politika. Hlavním předmětem jeho zájmu je problematika sociální ochrany, sociálního vyloučení a sociálního bydlení.

#### Ing. Helena Vychová, Ph.D.

([helena.vychova@vupsv.cz](mailto:helena.vychova@vupsv.cz)) působí jako výzkumná pracovníce ve VÚPSV, v. v. i., kde se věnuje problematice trhu práce, politiky zaměstnanosti a dalšího vzdělávání.

VÚPSV, v. v. i.  
Dělnická 213/12  
170 00 Praha 7

tel.: +420 211 152 711  
e-mail: [vupsv@vupsv.cz](mailto:vupsv@vupsv.cz)  
datová schránka: xy9n88n  
<https://www.vupsv.cz>

tým: Trh práce a zaměstnanost  
vedoucí týmu:  
Mgr. Danica Schebelle  
[danica.schebelle@vupsv.cz](mailto:danica.schebelle@vupsv.cz)

© Výzkumný ústav práce  
a sociálních věcí, v. v. i.  
Praha, 2022

Policy Briefs VÚPSV, v. v. i.  
ISSN 2694-9482