

Homoparentální rodiny v České republice

Olga Nešporová

Shrnutí

- Každodenní zkušenosti ze života lesbických a gay rodičů jsou na jedné straně velmi podobné zkušenostem heterosexuálně orientovaných rodičů, na druhé straně jsou v mnohých ohledech komplikovanější. Zásadní rozdíl vychází ze skutečnosti, že v současné České republice prakticky neexistuje možnost, jak by se oba rodiče (dvě ženy nebo dva muži) mohli stát zákonnými zástupci dítěte.
- Komplikovaný je i samotný přístup k rodičovství, a to pro muže ještě více než pro ženy. Zatímco v sociální realitě jsou rozdíly mezi dvěma rodiči stejného pohlaví a jejich vztahem k dětem zpravidla velmi malé, stávající český právní systém neuznává postavení sociálního rodiče stejného pohlaví a prohlubuje tak rozdíly mezi biologickým a sociálním rodičovstvím v neprospěch toho druhého.
- Absence rodičovských práv pro registrované stejnopohlavní páry je aktuálně LGB rodiči vnímána jako hlavní nedostatek a zátěž pro fungování jejich rodin. Osvojení (adopce) dítěte partnera ani osvojení (adopce) cizího dítěte ani společná pěstounská péče nejsou párům leseb a gayů umožněny. Právní vztah stejnopohlavního sociálního rodiče a dítěte není v České republice uznáván.

Úvod

Počty homoparentálních rodin či domácností, ve kterých děti vychovávají dva rodiče stejného pohlaví, v posledních letech v České republice narůstají. Zatímco dříve takové rodiny vznikaly až sekundárně, po rozpadu heterosexuálního partnerství rodičů, dnes se stále více objevují i primární (plánované) rodiny s rodiči stejného pohlaví. Rodičovství se stalo součástí životních trajektorií mnoha LGBT osob. Na tuto skutečnost ovšem není česká společnost a zejména její právní systém připraven. Ten vychází z biologických daností a kulturních zvyků židokřesťanského prostředí, ve kterém má dítě dva zákonné zástupce různého pohlaví – matku a otce.

Ve Výzkumném ústavu práce a sociálních věcí byl v rámci projektu *Komplexní výzkum o situaci rodin a seniorů* realizován i speciální kvalitativní sociologický výzkum mapující aktuální situaci a zkušenosti rodičů a dětí z homoparentálních rodin žijících v České republice.

Hlavní poznatky z výzkumu

- Počty homoparentálních rodin, tedy rodin, kde v jedné domácnosti děti vychovávají dva rodiče stejného pohlaví, v České republice v posledních letech významně narůstají. Lze odhadovat, že v takových rodinách dnes žijí tisíce dětí.
- Homosexuálně či bisexuálně orientovaní jedinci žijící v dlouhodobém stabilním partnerském vztahu mají, podobně jako heterosexuálové, touhu po dítěti a vstupu do rodičovství.
- Možnosti realizace rodičovství jsou jednodušší pro ženské páry než pro mužské. Lesby nejčastěji volí domácí inseminaci se známým nebo anonymním dárce, dále početí na klinice, kde ale musí mít partnera – muže, případně mají děti z heterosexuálního partnerství. Gayové musí najít vhodnou matku, která by s nimi dítě „sdílela“ nebo jim je přenechala, případně se mohou stát pěstouny či si dítě osvojit.

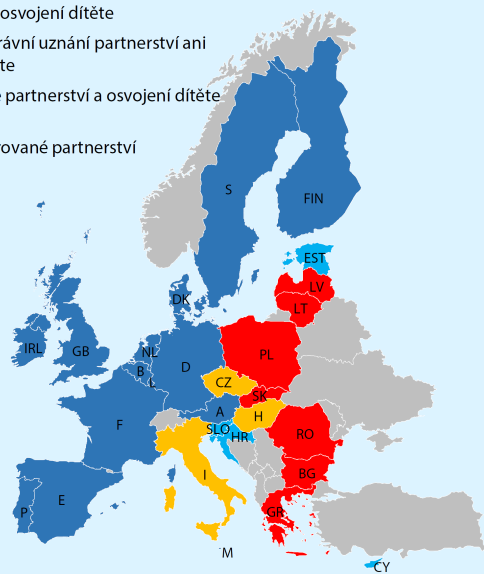
Svámi policy briefs nabízí VÚPSV stručná shrnutí odborných poznatků a kvalifikovaná doporučení ohledně aktuálních témat sociální politiky.

Výzkumný ústav práce a sociálních věcí, v. v. i., (VÚPSV) je veřejnou výzkumnou institucí provádějící aplikovaný výzkum v oblasti práce a sociálních věcí na regionální, celostátní i mezinárodní úrovni. Vykonává rovněž konzultantskou činnost, organizuje konference a vydává odborné publikace.

- Právní postavení stejnopohlavních rodičů je značně nerovné, vždy jen jeden z páru může být biologickým a zákonným zástupcem dítěte, druhý rodič je toliko rodičem sociálním a nemá a nemůže v ČR současně získat právní vztah k dítěti, které vychovává. Tuto nerovnováhu vnímají stejnopohlavní rodiče jako velkou nejistotu a přináší jim i reálné obtíže v každodenním životě.
- Registrované partnerství homosexuálním párům nepřináší stejná práva, jaká vznikají heterosexuálním párům uzavřením manželství (chybí společné jmění partnerů, dědické a sirotčí právo, právo na rodičovství, změnu jména).
- Sledované rodiny žily běžným životem, děti vedly k samostatnosti, slušnosti, respektu, toleranci a dostatečnému sebevědomí, aby byly schopny odvrátit případné negativní reakce okolí založené na složení jejich rodiny.
- Stejnopohlavní rodiče by především uvítali, kdyby jim byla dána možnost, aby si partner, tedy druhý rodič, mohl osvojit dítě svého partnera, o které se oba společně starají a ve vztahu k němuž oba de facto vykonávají rodičovskou roli.
- Nejisté postavení sociálního rodiče by mohlo být odstraněno i tím, kdyby bylo stejnopohlavním párům zpřístupněno manželství a společné rodičovství. Tento krok by znamenal jejich zrovnoprávnění s rodinami heterosexuálů a měl by i velkou symbolickou hodnotu – vyjadřoval by uznání homoparentálních rodin společností.

Graf č. 1 Uznání stejnopohlavních partnerství v zemích EU

- Manželství a osvojení dítěte
- Neexistuje právní uznání partnerství ani osvojení dítěte
- Registrované partnerství a osvojení dítěte partnera
- Pouze registrované partnerství



Zdroj: Nešporová, 2021: 77.

Z právního hlediska se ČR ve vztahu k homoparentálním rodinám nachází v Evropě mezi dvěma přístupy: západním, který tyto rodiny uznává, umožňuje stejnopohlavním párům uzavřít manželství a osvojovat děti, a východním, kde nejsou stejnopohlavní partnerství uznávána a LGB osobám není povoleno osvojení dětí cizích ani dětí partnera. V ČR mají osoby stejného pohlaví možnost vstoupit do registrovaného partnerství, ale nemohou si osvojit dítě partnera. Cizí dítě mohou osvojit či přijmout do pěstounské péče pouze jako jednotlivci, nikoliv jako pár.

Doporučení

Je nezbytné učinit rozhodnutí, zda se z právního hlediska ve vztahu ke stejnopohlavním párům a homoparentálním rodinám bude Česká republika přibližovat zemím západní Evropy, které volí cestu zrovnoprávnění, nebo k zemím východní Evropy, které takové svazky neuznávají a potlačují.

Pokud chce jít ČR cestou přibližující se západní Evropě, pak je pro snazší fungování homoparentálních rodin ústřední, aby bylo oběma stejnopohlavním rodičům umožněno stát se

zákonnými rodiči dítěte, tj. zavést možnost osvojení (adopce) dítěte partnera (tzv. přiosvojení).

Zrovnoprávnění homosexuálních partnerství s heterosexuálními partnerstvími lze plně provést zpřístupněním institutu manželství všem osobám. Má-li být zachován výhradní charakter manželského sňatku pro osoby opačného pohlaví, ženu a muže, bude nezbytné hledat jiné cesty, jak stejnopohlavním párům přiznat práva, která požadují. Jako aktuálně nejjednodušší se jeví rozšíření práv stávajícího registrovaného partnerství tak, aby bylo rovnocenné s manželstvím.

Metodologie provedeného výzkumu

Byl využit fenomenologický přístup a realizován kvalitativní výzkum založený především na **osobních nestructurizovaných rozhovorech** s rodiči a doplňkově i s dětmi staršími 15 let žijícími v homoparentálních rodinách (definovanými jako rodiny, kde v jedné domácnosti žije dítě/děti s dvěma rodiči stejného pohlaví). Výzkumný soubor byl vytvořen **účelovým výběrem s využitím maximum variation sampling strategy** v následujících ohledech: vzdělání, lokalita, rodinný typ dle aktuálního složení a způsobu „získání“ dítěte, věk a počet dětí, pozice rodiče (biologická či toliko sociální). **Výzkumný soubor** zahrnoval **37 rodičů** (27 žen a 10 mužů) a **dvě děti** z homoparentálních rodin. Sledováno bylo celkem **23 homoparentálních rodin, ve kterých žilo 41 dětí**. Osm párů žilo v registrovaném partnerství. Hlubkové rozhovory byly realizovány s každým účastníkem jednotlivě. **Analýza** probíhala s pomocí softwaru ATLAS.ti. Využito bylo především otevřené tematické kódování s následným kódováním z vytvořeného seznamů kódů a proces tematické fenomenologické analýzy. Akcentováno bylo hledisko aktéra.

Typy zkoumaných rodin z hlediska aktuálního složení rodiny, způsobu jejího vzniku a pohlaví:

- A. **rekonstituovaná lesbická rodina** s dítětem/děťmi z předchozího (heterosexuálního) vztahu;
- B. **plánovaná rodina dvou leseb** s dítětem/děťmi;
- C. **plánovaná rodina dvou gayů** s dítětem/děťmi;
- D. **smíšená rodina (dvou) leseb a (dvou) gayů** s dítětem/děťmi.

Typy zkoumaných rodin z hlediska způsobu „získání“ dítěte/děti:

- A. homoparentální rodina s dítětem/děťmi **z předchozího heterosexuálního vztahu**;
- B. homoparentální rodina s dítětem/děťmi **z předchozího homosexuálního vztahu**;
- C. homoparentální rodina s dítětem/děťmi **počatým/i v aktuálním stejnopohlavním partnerství (asistovaná reprodukce, IVF, heterosexuální početí, surrogátní mateřství)**;
- D. homoparentální rodina s dítětem/děťmi svěřeným/i do **náhradní rodinné péče (pěstounství, osvojení)**.

Jedná se o ideální typologie. Z hlediska aktuálního složení byly časté kombinace typu A a B, z hlediska způsobu „získání“ dítěte pak kombinace A a C, případně B a C.

VÚPSV, v. v. i.
Dělnická 213/12
170 00 Praha 7

tel.: +420 211 152 711
e-mail: vupsv@vupsv.cz
datová schránka: xy9n88n
<https://www.vupsv.cz>

tým: Rodinná politika
vedoucí týmu:
Mgr. Jana Palonciová, Ph.D.
jana.palonciovova@vupsv.cz

© Výzkumný ústav práce
a sociálních věcí, v. v. i.
Praha, 2022

Policy Briefs VÚPSV, v. v. i.
ISSN 2694-9482

Zdroj

Nešporová, O. 2021. *Homoparentální rodiny*. Praha: VÚPSV, v. v. i. Dostupné z: https://katalog.vupsv.cz/Fulltext/vz_486.pdf

Mgr. Olga Nešporová

(olga.nesporova@vupsv.cz) od roku 2004 působí jako výzkumná pracovnice ve Výzkumném ústavu práce a sociálních věcí, v. v. i. Věnuje se problematice rodinné politiky, rodičovství, pohřbívání a bezdomovectví.