

# Projekt IP 70712 „Efektivnost nástrojů APZ v období konjunktury a v období COVID krize, se zřetelem na dlouhodobě nezaměstnané“ (2021-2022)

Online seminář 14. prosince 2021

# Dílčí úkol 4: Prohloubení a aktualizace metodiky „Náklady na nezaměstnaného“

- Dílčí cíle:
  - 2021: prohloubení a aktualizace metodiky pro roky 2019 a 2020
  - 2021: revize dat o počtu a struktuře nezaměstnaných použitých k analýze
  - 2021: diverzifikace přímých nákladů pro vybrané skupiny nezaměstnaných
  - 2022: prohloubení a aktualizace metodiky pro roky 2020 a 2021
  - 2022: nový odhad nepřímých nákladů s využitím dat SRÚ
- Metoda:
  - Simulační modelování s využitím datových podkladů a s ohledem na definovanou metodiku výpočtu a hodnocení (viz. Jahoda, Godarová, 2016; Čadil et al., 2011; Elbona, 2006)
  - Diskuse o modifikaci stávající metodiky se zaměstnanci MPSV (jedna univerzální metoda se rozpadá při potřebě diverzifikovat výstupy)
- Data:
  - Srovnání podkladů dat souboru VŠPS a informací o registrovaných nezaměstnaných dostupných MPSV; využití mikrodat z šetření CZ-SILC
  - Data Statistiky rodinných účtů

## Dílčí úkol 4: Prohloubení a aktualizace metodiky „Náklady na nezaměstnaného“

- Cílem úkolu je prohloubení a aktualizace metodiky pro roky 2019, 2020 a 2021 - zapracování změn ve vstupních parametrech, prohloubení metody odhadu rozšířením prvků modelu a zohlednění datových zdrojů pro výpočet odhadu
- Mimo jiné i zohlednění difference výpočtu podle míry registrované nezaměstnanosti a VŠPS, difference nákladů podle základních typů/kategorií nezaměstnaných
- Snaha doplnit odhady ze simulačního modelu daty za nezaměstnané osoby (domácnosti) z šetření CZ-SILC a SRÚ

## Co je cílem prohloubení a aktualizace metodiky?

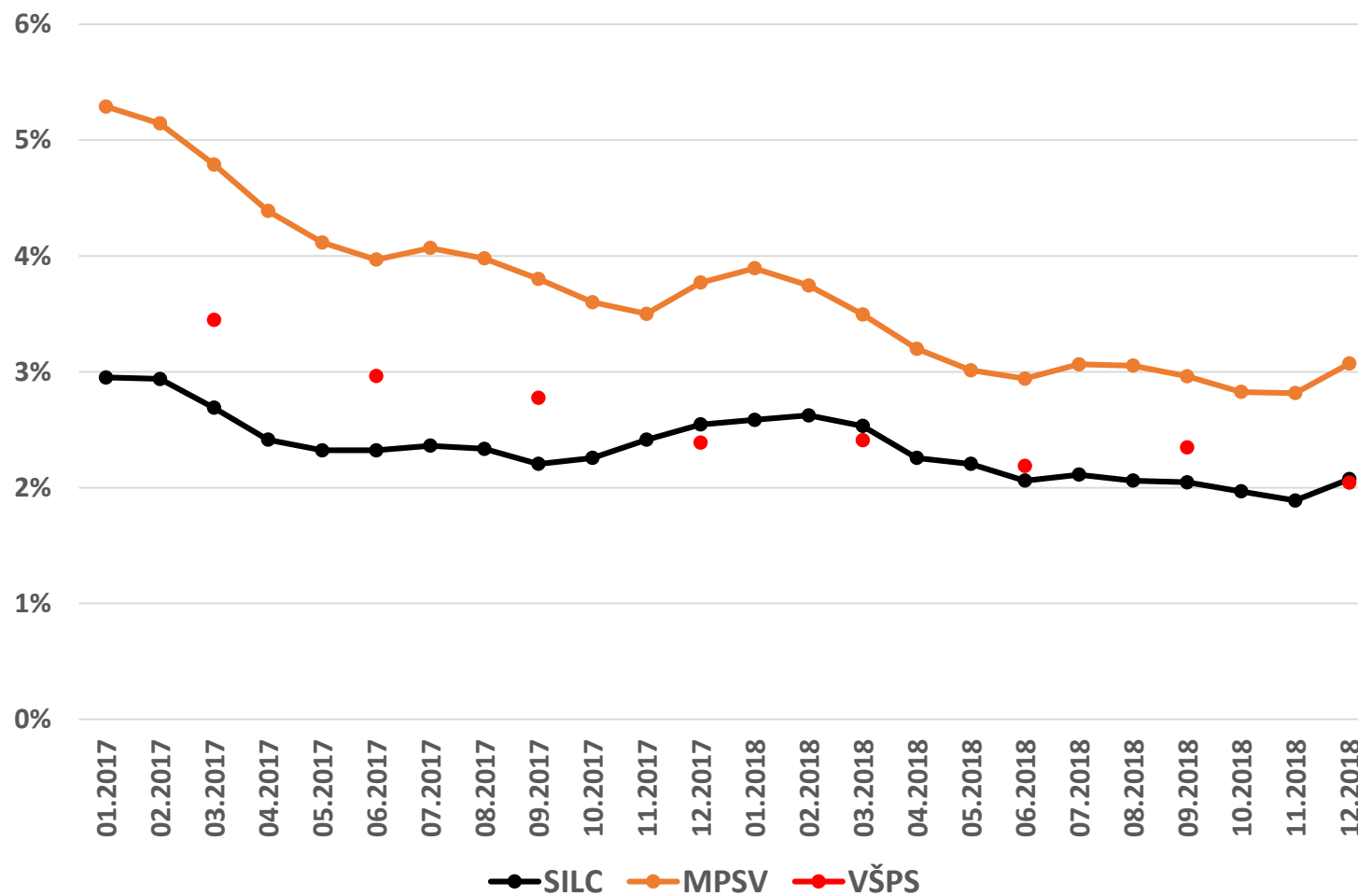
- poskytnout pravidelně aktualizovaný odhad nákladů na nezaměstnaného
- po diskusi se zadavatelem nabídnout odhady pro dílčí skupiny nezaměstnaných
- nabídnout jednoduchou metodiku, která umožní bez velkých nákladů pravidelně aktualizovat výši nákladů na jednu nezaměstnanou osobu
- diskutovat, nakolik sofistikovanější metody vedou k přesnějším výpočtům

# Metoda – odhad nákladů – výsledky 2020

(APZ ano; data VŠPS)

	2015		2019		2020	
	průměrné náklady (v Kč)	% podíl	průměrné náklady (v Kč)	% podíl	průměrné náklady (v Kč)	% podíl
přímé náklady						
náklady na PPZ	30,951	14%	74,514	20%	77,120	14%
náklady na APZ	36,041	10%	20,803	6%	187,701	35%
ostatní náklady PZ	16,959	7%	70,287	19%	63,353	12%
náklady na SSP a DHN*	59,098	21%	64,285	17%	53,273	10%
platby státu do systému v.z.p.	10,140	5%	12,216	3%	12,804	2%
nepřímé náklady	89,653	37%	134,021	36%	148,766	27%
<b>celkové náklady</b>	<b>242,842</b>	<b>100%</b>	<b>376,126</b>	<b>100%</b>	<b>543,017</b>	<b>100%</b>

# Míry nezaměstnanosti



# Metoda – odhad nákladů – výsledky 2020

(APZ ano; data registry)

	2015		2019		2020	
	průměrné náklady	% podíl	průměrné náklady	% podíl	průměrné náklady	% podíl
	(v Kč)		(v Kč)		(v Kč)	
<b>přímé náklady</b>						
náklady na PPZ	17,474	14%	38,471	10%	40,299	7%
náklady na APZ	20,348	10%	10,740	3%	98,085	18%
ostatní náklady PZ	9,574	7%	36,289	10%	33,106	6%
náklady na SSP a DHN*	33,365	21%	33,190	9%	27,838	5%
platby státu do systému v.z.p.	10,140	5%	12,216	3%	12,804	2%
<b>nepřímé náklady</b>	89,653	50%	134,021	51%	148,766	41%
<b>celkové náklady</b>	<b>180,555</b>	<b>100%</b>	<b>264,928</b>	<b>100%</b>	<b>360,898</b>	<b>100%</b>

# Metoda – odhad nákladů – výsledky 2020

(APZ ne; data registry)

	2015		2019		2020	
	průměrné náklady	% podíl	průměrné náklady	% podíl	průměrné náklady	% podíl
	(v Kč)		(v Kč)		(v Kč)	
přímé náklady						
náklady na PPZ	17,474	14%	38,471	13%	40,299	14%
náklady na APZ	0	10%	0	0%	0	0%
ostatní náklady PZ	0	7%	0	0%	0	0%
náklady na SSP a DHN*	33,365	21%	33,190	12%	27,838	10%
platby státu do systému v.z.p.	10,140	5%	12,216	4%	12,804	4%
nepřímé náklady	89,653	60%	134,021	62%	148,766	65%
<b>celkové náklady</b>	<b>150,633</b>	<b>100%</b>	<b>217,899</b>	<b>100%</b>	<b>229,707</b>	<b>100%</b>



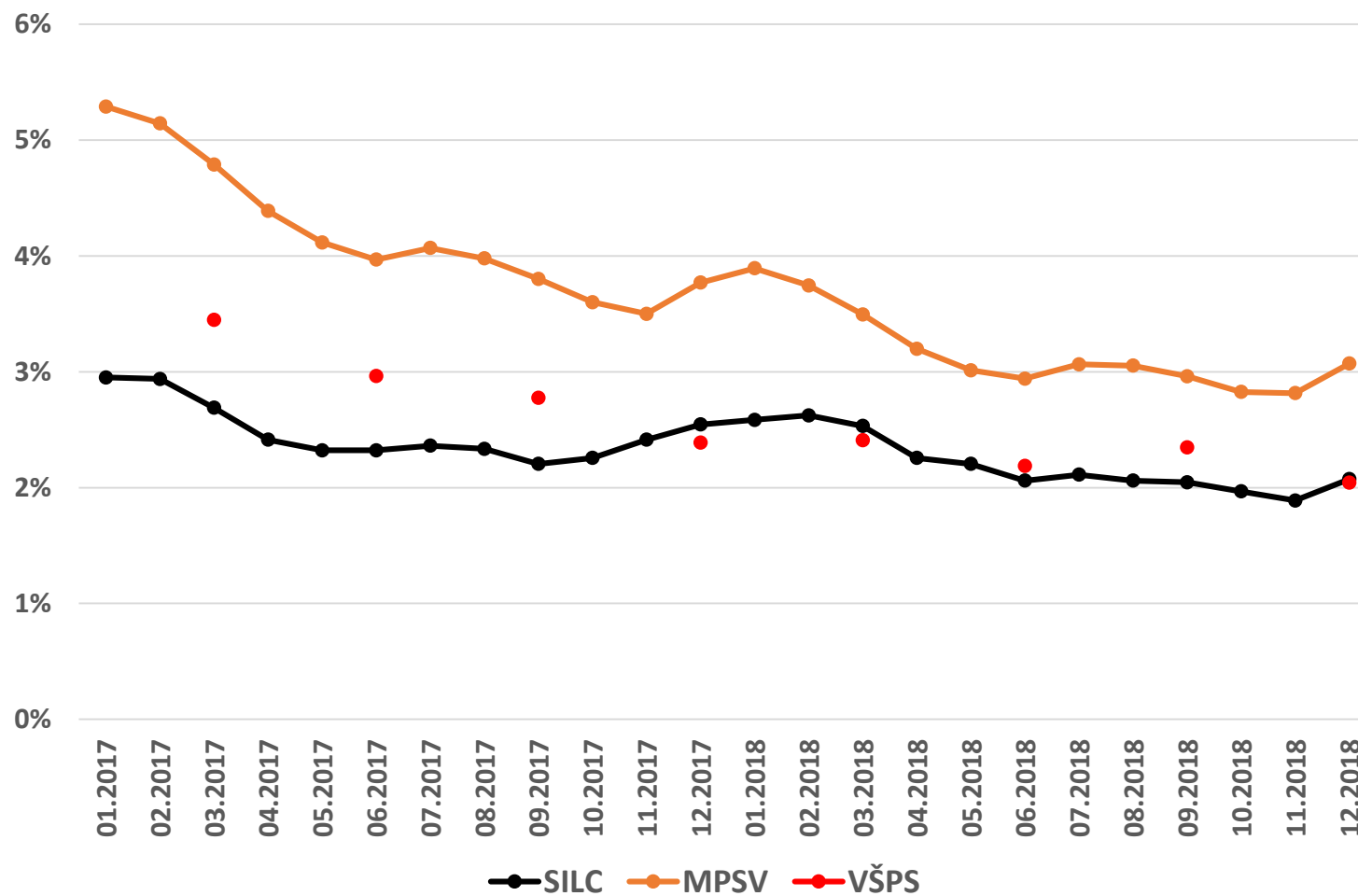
# Nový odhad přímých nákladů – rok 2021 případ SSP a DHN

- současný odhad vychází z celkových nákladů systému a podílu, který jde za domácnostmi s nezaměstnanou osobou (šetření CZ-SILC)
- jiný přístup vychází z modelových domácností, pro které simuluje dopad krátko- / dlouhodobé nezaměstnanosti → využitelné pro objednavatele, ukazuje dopady v čase, ale neumožňuje syntetický pohled
- dílčí sjednocení přístupů (či ukotvení) umožňuje využít data CZ-SILC, konkrétně průběh ekonomické aktivity za jednotlivé měsíce uplynulého roku a vliv aktivity na příjmy domácností

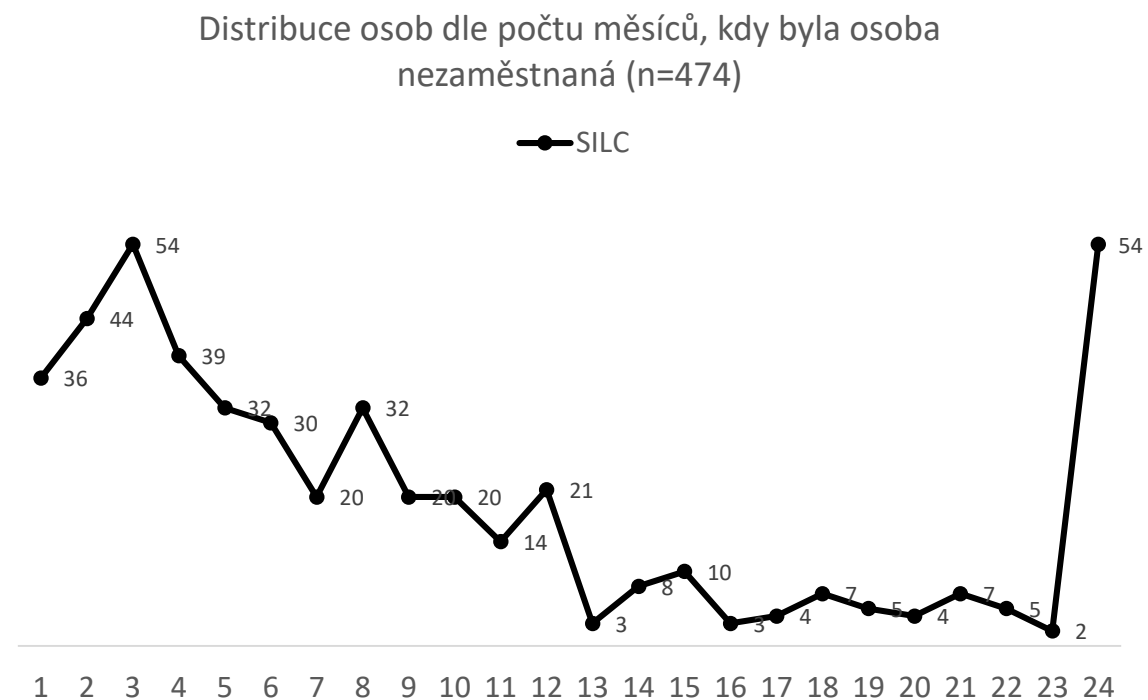
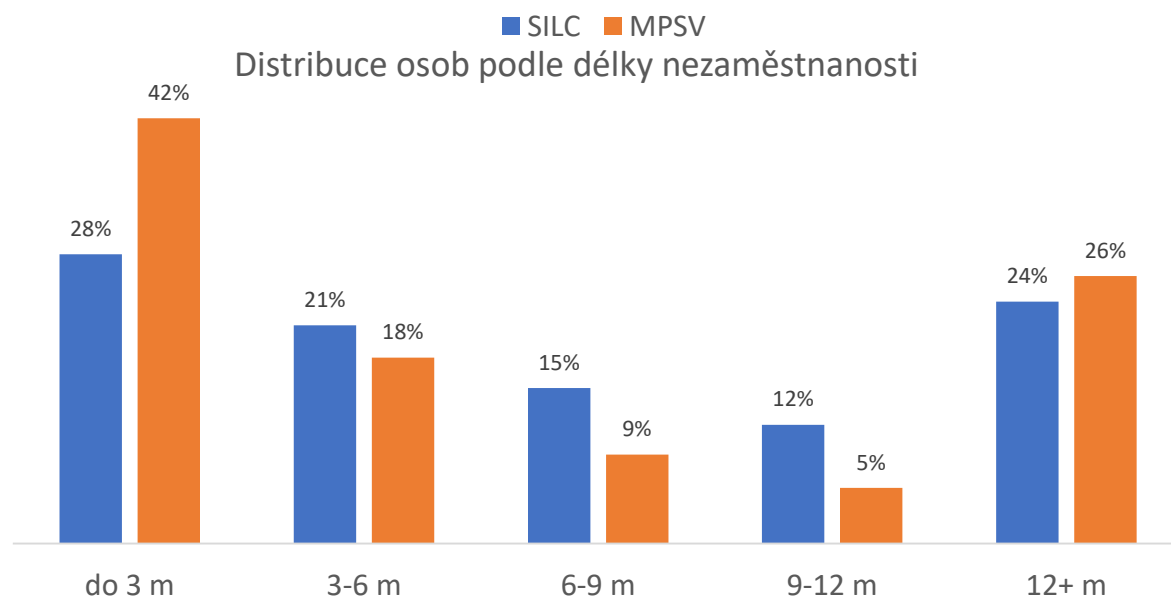
# Nezaměstnanost v datech šetření SILC 2019 (SILC 2018)

- SILC 2019 zaznamenává průběh ekonomické aktivity osob starších 16 let za rok 2018, jejich socioekonomickou charakteristiku a navazující strukturu příjmů domácností
- většina osob s kódem - např. 111155551111 nebo 555557777777
- cílem je zjistit, jaká část nákladů SSP a DHN jde za nezaměstnanými a jak se to liší s ohledem na socioekonomické charakteristiky osob
- Šetření SILC 2018 – celkem 18 944 osob
- Šetření SILC 2019 – celkem 19 150 osob
- Spojený soubor SILC 2019 (+SILC 2018) – celkem 24 442 osob
  - Osoby s vyplněným příznakem EA\_PRUBEH: 11 476 osob
  - Osoby ve věkové kategorii 15-64 let: 10 969 osob
    - **Osoby s vyplněným příznakem a věkové kategorii: 7 623 osob**
    - (SILC 2019) osoby s vyplněným příznakem a věkové kategorii: 10 821 osob

# Míry nezaměstnanosti

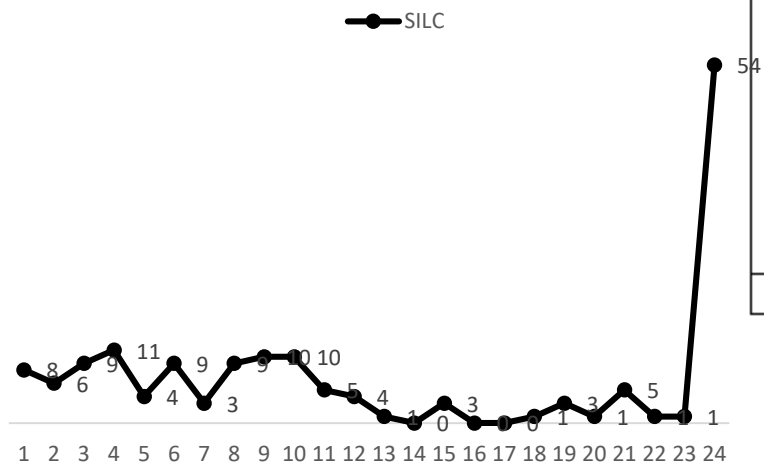


# Délka nezaměstnanosti v datech SILC a MPSV (prosinec 2018)



# Délka nezaměstnanosti 158 nezaměstnaných osob v období 12/2018

07/2018	08/2018	09/2018	10/2018	11/2018	12/2018
<b>100 UNE</b>	<b>105 UNE</b>	<b>116 UNE</b>	<b>126 UNE</b>	<b>140 UNE</b>	<b>158 UNE</b>
1 invalidní důchodce					
1 žák, učeň, student					
2 zaměstnanec					
1 rodičovská dovolená	6 zaměstnanec				
	1 OSVČ				
	4 žák, učeň, student	2 žák, učeň, student			
		4 zaměstnanec			
		4 rodičovská dovolená			
			1 žák, učeň, student		
			9 zaměstnanec		
			3 OSVČ		
			1 ostatní neaktivní		
				1 žák, učeň, student	
				4 OSVČ	
<b>1 UNE</b>	<b>1 UNE</b>			13 zaměstnanec	



# Odchody z nezaměstnanosti 161 nezaměstnaných osob v období 7/2018

07/2018	08/2018	09/2018	10/2018	11/2018	12/2018
<b>161 UNE</b>	<b>149 UNE</b>	<b>132 UNE</b>	<b>119 UNE</b>	<b>103 UNE</b>	<b>100 UNE</b>
					1 zaměstnanec
					1 starobní důchodce (62)
					1 rodičovská dovolená
				12 zaměstnanec	
				2 starobní důchodce (61, 54)	
				1 rodičovská dovolená	
				1 invalidní důchod	
				9 zaměstnanec	
				1 OSVČ	
				1 starobní důchodce (61)	
				2 rodičovská dovolená	
12 zaměstnanec					
1 OSVČ					
1 žák, učeň, student					
9 zaměstnanec					
1 OSVČ					
2 starobní důchodce (61, 62)					

# Distribuce vybraných dávek s ohledem na počet nezaměstnaných osob v domácnosti (SILC 2019)

		distribuce domácností	Distribuce vybraných dávek do domácností								podíl soc.dávek na čistém příjmu
			podpora v UNE		přídavky na děti		příspěvek na bydlení		hmotná nouze		průměr
			suma v mld. Kč	distribuce	suma v mld. Kč	distribuce	suma v mld. Kč	distribuce	suma v mld. Kč	distribuce	
počet nezaměstnaných osob v domácnosti	0	95.0%	1.56	35%	2.56	80%	3.29	55%	0.30	13%	0.38
	1	4.6%	2.45	55%	0.56	18%	2.35	39%	1.75	75%	0.43
	2	0.3%	0.42	9%	0.05	2%	0.25	4%	0.15	6%	0.65
	4	0.0%	0.00	0%	0.01	0%	0.07	1%	0.15	6%	1.00
	Total	100.0%	4.43	100%	3.18	100%	5.96	100%	2.35	100%	0.39
Výdaje na dávky dle MPSV			7.51		2.52		7.69		5.35		

# Distribuce vybraných dávek s ohledem na délku nezaměstnanosti osoby (SILC 2019)

		počet	podíl		distribuce				podíl
			osob celkem	nezaměstnaní	podpora v UNE	přídavky na děti	příspěvek na bydlení	hmotná nouze	soc dávky na ČP
celkový počet měsíců, po které byla osoba nezaměstnaná SILC (2019)	0	10363	95.8%		0.0%	75.2%	49.3%	9.7%	
	1	45	0.4%	7.3%	3.0%	1.3%	1.2%	1.5%	0.16
	2	56	0.5%	9.0%	6.7%	2.1%	1.3%	0.0%	0.22
	3	48	0.4%	8.1%	8.5%	1.4%	2.1%	0.2%	0.20
	4	38	0.4%	6.4%	9.6%	0.9%	1.2%	2.8%	0.25
	5	36	0.3%	6.2%	8.2%	1.1%	1.1%	4.6%	0.24
	6	28	0.3%	6.6%	9.8%	2.0%	0.3%	0.5%	0.33
	7	17	0.2%	5.2%	7.7%	1.6%	1.7%	4.6%	0.33
	8	19	0.2%	5.2%	10.2%	0.1%	0.1%	0.5%	0.24
	9	27	0.2%	6.5%	13.9%	2.0%	2.1%	7.3%	0.34
	10	17	0.2%	4.3%	8.5%	0.8%	0.6%	4.3%	0.69
	11	7	0.1%	1.5%	5.0%	0.0%	0.0%	0.0%	0.66
	12	120	1.1%	33.7%	8.9%	11.4%	38.9%	64.0%	0.56
	Celkem	10821	100%	100.0%	100%	100%	100%	100%	0.38



# Využití prováděných analýz

- Umožňuje zpřesnit odhad přímých nákladů na jednu nezaměstnanou osobu
- Vytváří podklad pro zpřesnění odhadu nezaplacených přímých daní (2022)
- Umožňuje vedle odhadu souhrnných dopadů lépe modelovat dopady pro vybrané domácnosti (možnost ukotvení)

# Nový odhad nepřímých nákladů – rok 2022

## případ nepřímých nákladů

- nepřímé náklady představují cca 50 % nákladů → nevybrané daně z nerealizované práce a spotřeby nezaměstnaného jedince
- průběh ekonomické aktivity sledován i v SRÚ (integrace s šetřením CZ-SILC)
- alternativní odhad nepřímých nákladů:
  - přímé daně z šetření CZ-SILC
  - nepřímé daně z šetření SRÚ

Děkuji za pozornost